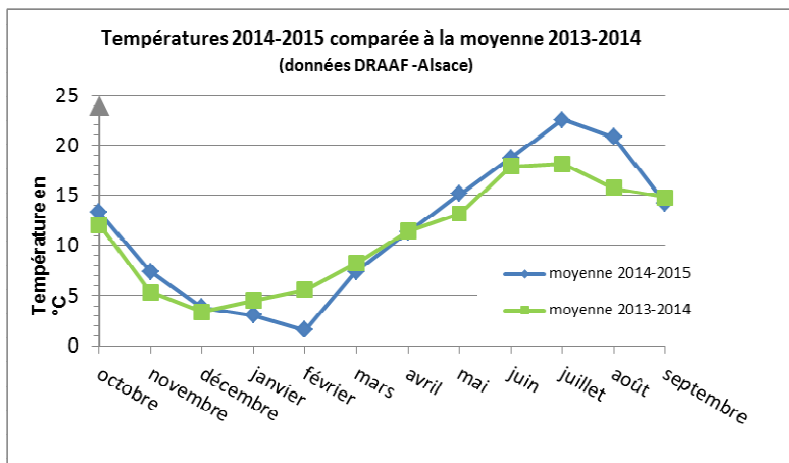


Ce bulletin est un bilan des observations réalisées en 2015 sur le territoire alsacien dans le cadre du réseau d'épidémiosurveillance Ecophyto en Zones non Agricoles.

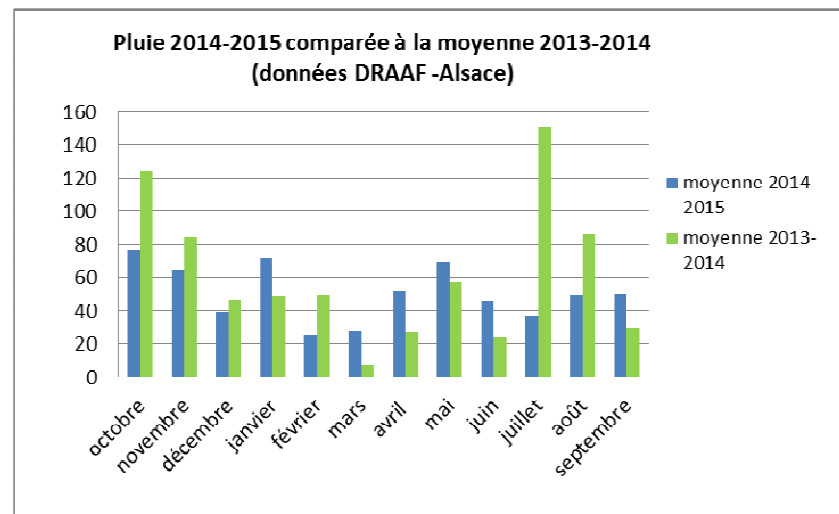
Les observations 2016 reprendront en mars prochain.

Météorologie

Températures



Pluviométrie



D'après les graphiques de pluie et de températures, la campagne écoulée peut être qualifiée de chaude et peu humide. Le cumul de pluie annuel sur la moyenne des stations de la DRAAF Alsace est de 608 mm. Ceci est comparable à la saison 2012 mais bien inférieure aux campagnes 2013 et 2014 qui présentaient des moyennes annuelles supérieures à 700 mm annuel.

La moyenne annuelle de température a été de 11,6°C contre 10,9 °C l'an dernier. Les mois de juillet et août ont connu une moyenne de températures de 22,5°C et 20,8°C.

SOMMAIRE :

Météorologie

Bioagresseurs

Tableau récapitulatif

Pyrale du Buis

En 2015

Les dégâts par la pyrale ont globalement été moins significatifs que ceux de l'année 2014. Les fortes températures estivales ont contribué à diminuer légèrement la pression parasitaire.

En 2016

La surveillance régulière de ce bioagresseur est à maintenir compte tenu des dégâts occasionnés qui restent importants.

Cylindrocladiose du Buis et dépérissement

En 2015

La pression de la cylindrocladiose a été faible cette année compte tenu des précipitations peu importantes. Ce sont surtout les buis bordures de petites tailles qui ont été infestés. Peu de dépérissements ont été avérés.

En 2016

Une surveillance est à maintenir en 2016 d'autant plus si les précipitations sont plus importantes qu'elles ne l'ont été en 2015.

Tigre du Platane

En 2015

La pression de ce bioagresseur a été significative à partir de juillet. Les dégâts de nutrition ont été importants tout comme les dégâts commoditaires. Additionné au stress hydrique, certains jeunes sujets ont été lourdement impactés.

En 2016

La surveillance régulière de ce bioagresseur est à maintenir compte tenu des dégâts occasionnés qui restent importants.

Anthraxose du Platane

En 2015

Les symptômes d'anthraxose ont été globalement peu importants. Les attaques n'ont pas engendré de chutes massives de feuilles mais des défoliations ont tout de même été relevées.

En 2016

Une surveillance est à prévoir notamment au printemps si les

températures fraîches sont couplées à des précipitations.

Oïdium sur platane

En 2015

En juillet, des attaques d'oïdium ont ponctuellement été observées. Des défoliations ont pu être observées. Les dégâts ont été limités et peu impactant.

En 2016

Une période douce avec des faibles précipitations peut entraîner des foyers d'oïdium. Si ces conditions sont réunies, une surveillance est à programmer.

Mineuse du Marronnier

En 2015

Des dégâts significatifs ont été observés dès le mois de juillet. Les fortes températures estivales ont contribué à diminuer légèrement la pression parasitaire.

En 2016

La surveillance régulière de ce bioagresseur est à maintenir compte tenu des dégâts occasionnés qui restent importants.

Enlever les feuilles mortes aux pieds des arbres peut limiter le niveau d'infestation pour la saison prochaine.

Black Rot du Marronnier

En 2015

La pression du Black Rot a été faible cette année voire quasiment inexistante, vraisemblablement due aux faibles précipitations.

En 2016

Une surveillance est à prévoir lorsque les températures douces sont couplées à des précipitations.

Enlever les feuilles mortes aux pieds des arbres peut limiter le niveau d'infestation pour la saison prochaine.

Pucerons des rosiers

En 2015

Les pucerons ont régulièrement été observés sur rosiers. Pour autant, leurs présences ont été très fréquemment couplées avec la présence de prédateurs naturels. Les auxiliaires ont ainsi pu réguler le phénomène de pullulation naturellement.

En 2016

Une surveillance est à maintenir afin de contrôler que la régulation de pucerons s'effectue naturellement. Dans le cas d'attaques répétés, des nichoirs à mésanges ou des gîtes à insectes peuvent être installés afin d'attirer sur sites les prédateurs du puceron.

Maladies des rosiers

En 2015

Les dégâts liés aux maladies cryptogamiques des rosiers ont globalement été moins importants que l'année précédente du fait des faibles précipitations. Ce constat est à pondérer en fonction des sites et des variétés observés.

La rouille a été signalée en juillet lorsque les températures avaient chuté de façon notoire et en septembre. Les foyers étaient toujours localisés.

L'oïdium a été observé en septembre lorsque les températures douces étaient couplées à des rosées importantes.

Le mildiou a été présent au même titre que la maladie des taches noires de juin à septembre. Les attaques ont été moins virulentes que l'année passée. Les taches n'ont jamais occupé plus de la moitié de la surface foliaire.

La chute des feuilles par la présence des maladies cryptogamiques a été nettement moins importante que l'année 2014.

En 2016

Une surveillance est à prévoir notamment si les conditions météorologiques sont favorables au développement de ces maladies cryptogamiques.

Couper les parties atteintes et les évacuer permettra de limiter les infestations lors de la saison prochaine. Par ailleurs, privilégier les variétés résistantes à la plantation et les planter dans une rhizosphère riche permet de réduire l'agressivité des maladies fongiques.

Maladies des gazons

En 2015

Le développement des maladies sur gazon est conditionné à trois facteurs prépondérants que sont la hauteur de la surface engazonnée, les conditions édaphiques et la fertilisation.

En début de saison, la fusariose couplée à du Pythium s'est développée, induisant des dégâts importants sur les terrains sportifs et plus particulièrement sur les greens de golf.

Ces attaques ont tendance à se généraliser sur les terrains de sport en suivant la ligne de tonte. Ces deux maladies se disséminent probablement par les roues de tondeuses.

Dès le mois de mai, ce sont sur green, les attaques localisées de fusarioses hivernantes diminuent et les premiers foyers de dollar spot sont observés.

De mi-juin à fin juin, les attaques de larves de tipules ont été recensées et ont localement fait des dégâts.

Fin août, les attaques de Dollar spot sont en régression mais repartent en septembre. Ces attaques de fin d'été sont couplées avec l'antracnose.

En 2016

Une surveillance est à prévoir compte tenu du mode d'entretien intensif des gazons sportifs et de leur sensibilité aux maladies cryptogamiques.

Stress hydriques des arbres et arbustes

En 2015

Avec les faibles précipitations et les températures élevées, des jeunes arbres et des arbustes ont particulièrement souffert de stress hydrique.

En 2016

Une surveillance est à prévoir sur l'ensemble du patrimoine arboré. Les arbres ayant subi un stress hydrique important cette année seront plus sensibles à des attaques cryptogamiques ou de ravageurs.

Bilan sanitaire de la saison 2015 : une saison plutôt sereine

Ce tableau est une compilation de l'année des niveaux de risque observés vis-à-vis des maladies et des ravageurs édité en fin de chaque bulletin de santé du végétal en Zones Non Agricoles d'Alsace.

Bioagresseurs	10/04/2015	23/04/2015	07/05/2015	18/05/2015	18/06/2015	03/07/2015	17/07/2015	27/07/2015	08/09/2015	24/09/2015	12/10/2015	22/10/2015
Pyrale du Buis	Vert	Vert	Vert	Vert	Vert	Vert	Vert	Vert	Vert	Vert	Vert	Vert
Cylindrocladiose du Buis	Vert	Vert	Vert	Vert	Vert	Vert	Vert	Vert	Vert	Vert	Vert	Vert
Mineuse du Marronnier	Vert	Vert	Vert	Vert	Vert	Vert	Vert	Vert	Vert	Vert	Vert	Vert
Tigre du Platane	Vert	Vert	Vert	Vert	Vert	Vert	Vert	Vert	Vert	Vert	Vert	Vert
Anthraxose du Platane	Vert	Vert	Vert	Vert	Vert	Vert	Vert	Vert	Vert	Vert	Vert	Vert
Maladies des Rosiers	Vert	Vert	Vert	Vert	Vert	Vert	Vert	Vert	Vert	Vert	Vert	Vert
Maladies et dégâts des gazons	Orange	Orange	Orange	Orange	Vert	Vert	Vert	Vert	Vert	Vert	Vert	Vert
dépérissement du buis	Vert	Vert	Vert	Vert	Vert	Vert	Vert	Vert	Vert	Vert	Vert	Vert
Black Rot du marronnier	Vert	Vert	Vert	Vert	Vert	Vert	Vert	Vert	Vert	Vert	Vert	Vert
Pucerons des rosiers	Vert	Vert	Vert	Vert	Vert	Vert	Vert	Vert	Vert	Vert	Vert	Vert
Oidium sur Platane	Vert	Vert	Vert	Vert	Vert	Vert	Vert	Vert	Vert	Vert	Vert	Vert
stress hydrique des arbres et arbustes	Vert	Vert	Vert	Vert	Vert	Vert	Vert	Vert	Vert	Vert	Vert	Vert
Tipules	Vert	Vert	Vert	Vert	Vert	Vert	Vert	Vert	Vert	Vert	Vert	Vert

Risques de dégâts :

Nuls à faibles
 Faibles à modérés
 Modérés à importants
 Très importants



Action pilotée par le ministère chargé de l'agriculture, avec l'appui financier de l'Office national de l'eau et des milieux aquatiques, par les crédits issus de la redevance pour pollutions diffuses attribués au financement du plan Ecophyto.