

À RETENIR CETTE SEMAINE

Chrysanthèmesp2

Stade : début de croissance

Pucerons : absents.

Thrips : absents

PROPHYLAXIE

Un lâcher d'*Amblyseius swirskii* en vrac à la réception des boutures permet d'éliminer d'éventuels thrips cachés et éviter tout débordement futur.

Géranium et plantes de diversification.....p3

Stade : fin de la période de commercialisation.

Pucerons : colonies éparses dans les cultures.

Thrips : des individus cachés dans les fleurs

RAPPEL : un grand nettoyage s'impose avant l'empotage des chrysanthèmes.

Avant de mettre en culture les chrysanthèmes, il est indispensable de faire un grand nettoyage des serres non seulement en évacuant les plantes à massif invendues, mais également en procédant à une désinfection des tablettes de culture et à l'élimination de tous les ravageurs comme les thrips qui pourraient infester ces nouvelles productions.

Rappel : les produits pouvant être utilisés pour la désinfection des serres ne se trouvent pas sur e-phy mais sur simmbad (<https://simmbad.fr/public/servlet/produitList.html>) et les types de produits autorisés sont les TP02.

Végétaux de pépinière.....p4

Stade : les cultures arrosées en pleine croissance

Pucerons : absents mais les auxiliaires naturels sont bien présents



1. Stade de la culture

Les empotages des différentes variétés de chrysanthèmes se poursuivent.

Les premières séries commencent à couvrir la surface du pot.



Coupes de chrysanthèmes

2. Pucerons

a. Observation

Globalement les pucerons sont absents des cultures.

b. Seuil indicatif de risque

Surveiller la présence des parasitoïdes à la recherche des pucerons isolés.

c. Analyse de risque

En ce début de culture il reste faible.

Pucerons parasités par un praon



3. Thrips

a. Observation

Dans de rares cas, des crispations foliaires, dues aux piqûres de thrips sont visibles sur les jeunes boutures.

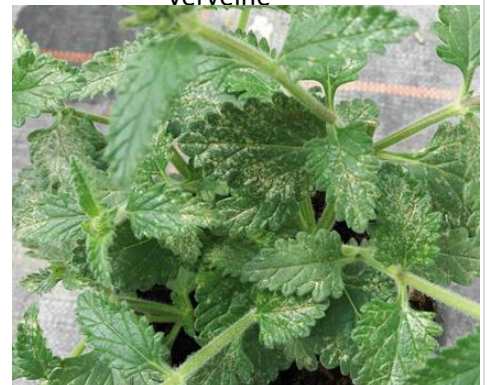
b. Seuil indicatif de risque

Des apports d'Amblyseius en vrac sur la culture évitent le développement des thrips souvent invisibles, car cachés, mais bien présents.

c. Analyse de risque

Peu de risque actuellement.

Piqûres de thrips sur feuilles de verveine





1. Stade de la culture

La période de commercialisation des géraniums et autres plantes de printemps est maintenant quasiment terminée.

Il est temps de nettoyer à fond les serres et abris non seulement en éliminant les plantes restantes mais aussi en désinfectant les structures. Il est indispensable de s'assurer que le produit utilisé a bien une action virucide et bactéricide. En effet cette campagne a été marquée par la présence de *Xanthomonas pelargonii* sur un certain nombre de variétés de pélargonium. Et il ne faut pas que cet incident se reproduise.

Lors de l'évacuation des plantes invendues, il faut impérativement éviter que les éventuels thrips ou pucerons puissent aller contaminer les nouvelles cultures.

2. Pucerons

a. Observation

Peu présents, les rares colonies vont être éliminées avec les plantes.

b. Seuil indicatif de risque

En cas de présence de foyer, le seuil de tolérance est vite dépassé.

c. Analyse de risque

Actuellement le seuil de nuisibilité n'est pas atteint puisque les plantes n'ont pas de devenir commercial. Et si les précautions sont mises en œuvre, les risques de contamination restent faibles.

3. Thrips

a. Observation

Même si leur présence reste isolée sur les tagetes, les bidens ou les verveines, il faut rester vigilant et éviter leur installation sur les chrysanthèmes fraîchement empotés.

b. Seuil indicatif de risque

Dès l'observation de quelques individus par plante, le seuil de risque est engagé.

c. Analyse de risque

A noter également que les thrips se nymphosent dans le sol. Il ne faut pas l'oublier lors de la désinfection des serres et abris.



1. Stade de la culture

La croissance des végétaux cultivés en hors sol ou en pleine terre avec la possibilité d'arroser se poursuit. Cependant, si l'élévation des températures continue, les feuilles tendres de certains végétaux pourraient brûler. De même les plantations de ce printemps sont à surveiller.

2. Pucerons sur jeunes pousses d'arbustes

a. Observation

Les colonies de pucerons ont quasiment disparu des cultures, laissant la place aux auxiliaires naturels : syrphes, cécidomyies et coccinelles.

Œufs de syrphe



Larve de syrphe



Pupe de syrphe



b. Seuil indicatif de risque

Avec les températures estivales, les larves de coccinelles ou de syrphes se sont installées dans les cultures, mangeant les colonies de pucerons

c. Analyse de risque

Peu de risque actuellement

Inflorescence de Sorbaria.

Plante anémophile qui attire les auxiliaires naturelles comme les syrphes





Retrouvez gratuitement le BSV toutes les semaines sur les sites Internet de la Chambre Régionale d'Agriculture Grand Est et de la DRAAF :
<http://www.grandest.chambre-agriculture.fr/productions-agricoles/ecophyto/bulletins-de-sante-du-vegetal/>

<http://draaf.grand-est.agriculture.gouv.fr/Surveillance-des-organismes>

Affinez vos connaissances sur les principales adventices et les méthodes de lutte préventive en consultant le site INFLOWEB : <http://www.infloweb.fr>



ÉDITÉ SOUS LA RESPONSABILITÉ DE LA CHAMBRE RÉGIONALE D'AGRICULTURE GRAND EST, SUR LA BASE DES OBSERVATIONS RÉALISÉES PAR LES PARTENAIRES DU RÉSEAU HORTICULTURE - PÉPINIÈRE :

Des professionnels de l'horticulture : Horticulteurs et pépiniéristes et des conseillers horticoles

Rédaction : EST HORTICOLE

Relecture assurée par la FREDON, la Chambre Régionale d'Agriculture Grand Est ainsi que la DRAAF (SRAL).

Crédits photos : EST HORTICOLE, Partenaires

Coordination et renseignements :

Karim BENREDJEM, Chambre Régionale d'Agriculture Grand Est.

Tél. : 03 26 65 18 52. Courriel : karim.benredjem@grandest.chambagri.fr

Claire COLLOT, Chambre Régionale d'Agriculture Grand Est.

Tél. : 03 83 96 85 02. Courriel : claire.collot@grandest.chambagri.fr

Pour recevoir le Bulletin de Santé du Végétal par courrier électronique, vous pouvez en faire la demande sur le site internet de la Chambre d'Agriculture du Grand Est

<http://www.grandest.chambre-agriculture.fr/productions-agricoles/ecophyto/bulletins-de-sante-du-vegetal/abonnez-vous-gratuitement-a-nos-bsv/>

Action pilotée par le ministère chargé de l'Agriculture, avec l'appui financier de l'Agence Française de Biodiversité, par les crédits issus de la redevance pour pollutions diffuses attribués au financement du Plan ÉCOPHYTO II.