

## La production laitière de la Grande Région transfrontalière



Sur une étendue de 65 401 km<sup>2</sup>, la Grande Région transfrontalière se caractérise par une forte présence de prairies permanentes, occupant en 2010 près du quart de la superficie agricole utile, et par un système "polyculture-élevage" très présent. L'élevage laitier concerne 13 % des exploitations agricoles en 2010.

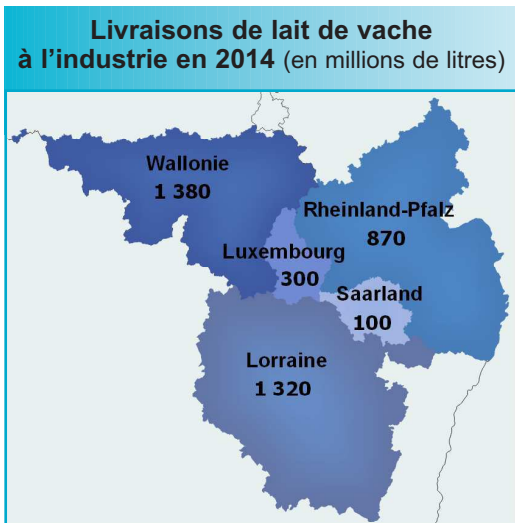
9 800 producteurs

4 milliards de litres de lait

584 000 vaches laitières

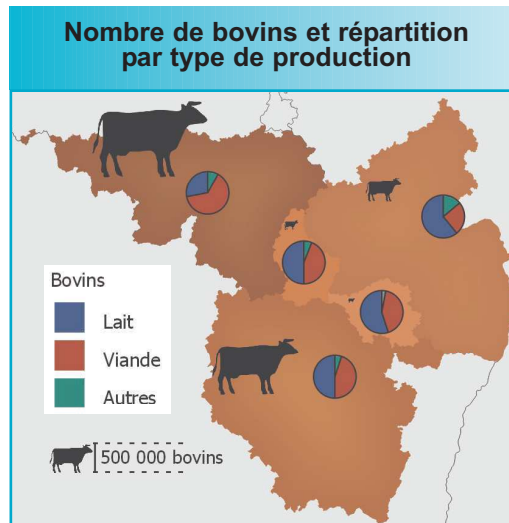


Avec une production de près de 4 milliards de litres de lait par an en 2014, la Grande Région produit l'équivalent de 16% de la production française, 13% de la production allemande et près du double de la production de la Région Alsace - Champagne-Ardenne - Lorraine.



Sources : Services statistiques régionaux (1)

Plus des deux tiers des volumes de lait livrés dans la Grande Région sont fournis par la Wallonie et la Lorraine, à parts sensiblement égales.



Source : ARSIA (B) - 2012

L'orientation laitière concerne un bovin sur deux en moyenne dans la Grande Région transfrontalière.

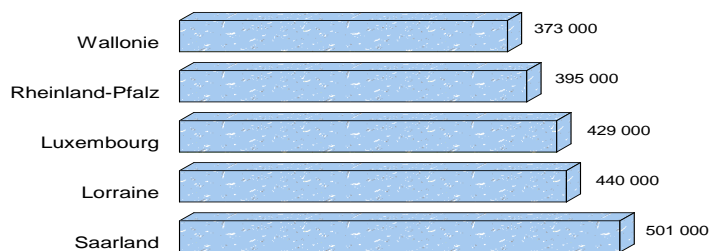
### Chiffres clés de l'activité laitière dans la Grande Région

	Unité	Lorraine	Luxembourg	Rheinland-Pfalz	Saarland	Wallonie	Grande Région
Nombre de producteurs livrant à l'industrie	*	3 000	700	2 200	200	3 700	9 800
Nombre de vaches laitières	** têtes	192 000	47 000	120 000	13 000	212 000	584 000
Volumes de lait de vache livrés à l'industrie	* Mio litres	1 320	300	870	100	1 380	3 970
dont lait bio en %	* %	3%	1%	s	1%	6%	
Nombre d'actifs agricoles dans les exploitations agricoles orientées « bovins lait » (a)	*** UTA	3 800	1 200	1 200	s	2 900	s : secret statistique
Exportations de produits laitiers et fromages	* Mio EUR	560	480	s	s	1 300	
Importations de produits laitiers et fromages	* Mio EUR	210	380	s	s	1 100	

\* 2014 \*\* 2015 \*\*\* 2012 Mio = millions UTA : Unité de travail annuel (a) producteurs spécialisés uniquement

Sources : Services statistiques régionaux (1)

### Livraison annuelle moyenne par producteur en 2014 (litres)



Sources : Services statistiques régionaux (1)

Une exploitation laitière détient en moyenne 60 vaches laitières dans la Grande Région transfrontalière mais la taille moyenne des troupeaux varie selon les régions, le cheptel moyen par exploitation est plus important en Sarre et au Luxembourg et moindre en Rhénanie-Palatinat.

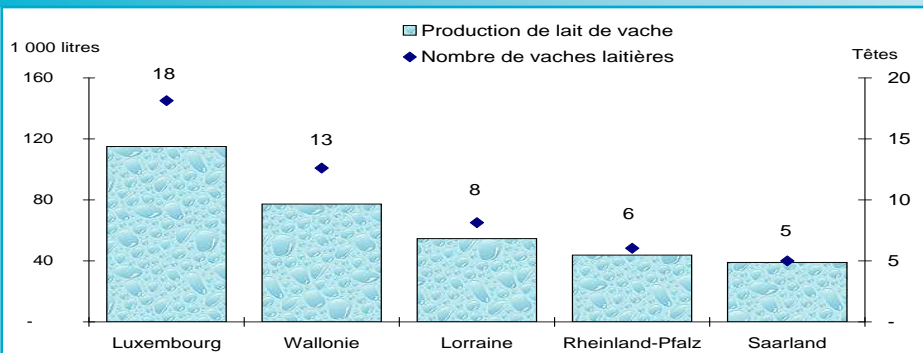
### Nombre moyen de vaches laitières par producteur (têtes)

Saarland	67
Luxembourg	67
Lorraine	64
Wallonie	57
Rheinland-Pfalz	55

Sources : Services statistiques régionaux (1)

Calcul sur la base de l'effectif de vaches laitières 2015 et de la production laitière 2014

### Densité de la production laitière (par km<sup>2</sup> de superficie)



Sources : Services statistiques régionaux (1)

Calculs sur la base de l'effectif de vaches laitières 2015 et de la production laitière 2014

### Prix moyen\* payé au producteur en 2014 (€/ 1 000 litres)

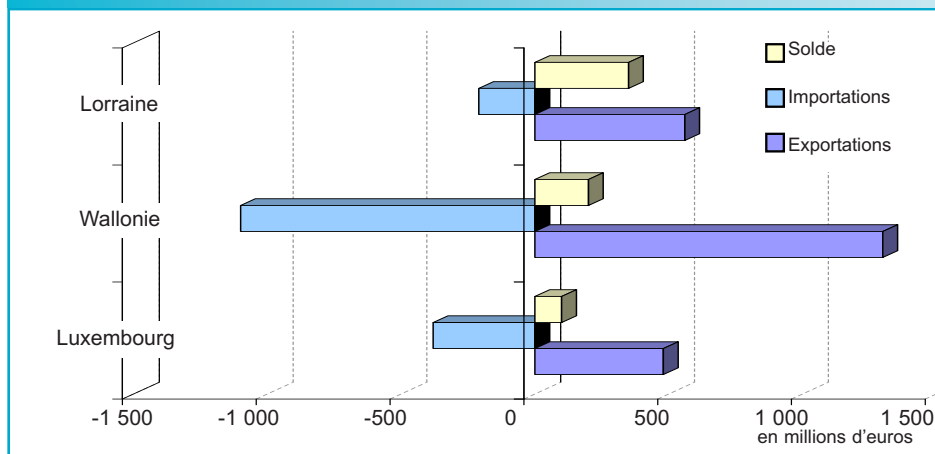
Luxembourg	383
Rheinland-Pfalz	382
Saarland	382
Lorraine	380
Wallonie	373

Sources : Services statistiques régionaux (1)

\*Prix moyen annuel hors taxes à la qualité réelle

L'agriculture luxembourgeoise étant plus particulièrement spécialisée dans la production laitière (27% des exploitations en 2010 contre 15% au maximum dans les autres régions), le pays présente la plus forte densité laitière.

### Echanges de produits laitiers en 2014



Sources : Services statistiques régionaux (1)

Rheinland-Pfalz et Saarland en secret statistique

(1) Sources : les données présentées (sauf carte bovins) ont été fournies par le groupe de travail "Agriculture et forêt" de la Grande Région, composé de

Lorraine	SRISE- DRAAF Alsace - Champagne-Ardenne - Lorraine
Luxembourg	STATEC
Rheinland-Pfalz	Statistisches Landesamt Rheinland-Pfalz
Saarland	Statistisches Amt Saarland
Wallonie	Service public Wallonie - DG03 - DEMNA

La Lorraine affiche le solde excédentaire le plus élevé avec des exportations représentant plus de deux fois et demi ses importations et la Wallonie se distingue par l'importance de ses échanges avec un solde plus réduit.

Publication disponible sur le site internet [www.draaf.alsace-champagne-ardenne-lorraine.agriculture.gouv.fr](http://www.draaf.alsace-champagne-ardenne-lorraine.agriculture.gouv.fr)

#### Direction Régionale de l'Alimentation, de l'Agriculture et de la Forêt (DRAAF)

Service régional de l'information statistique et économique (SRISE)

Complexe agricole du Mont Bernard - Route de Suppès

CS 60440 - 51037 CHALONS-EN-CHAMPAGNE Cedex - FRANCE

Tél : +33(0)3 26 66 20 01 - Fax : +33(0)3 26 21 02 57

Courriel : [srise.draaf-alsace-champagne-ardenne-lorraine@agriculture.gouv.fr](mailto:srise.draaf-alsace-champagne-ardenne-lorraine@agriculture.gouv.fr)



- Directeur régional : **Sylvestre CHAGNARD**
- Directeur de publication : **Claude WILMES**
- Rédacteur en chef : **Sylvain SKRABO**
- Rédactrices : **Danièle UTARD - Marie-Pascale VEBER**

- Composition : **DRAAF / SRISE site de Metz**
- Dépôt légal : **à parution**
- N° ISSN : **en cours**