



BULLETIN N°6 – EDITION DU 28 MAI 2015

1

A retenir cette semaine

Salades de plein champ (p.1): pression faible de pucerons

Cultures d'été sous abris (p.2): pression faible de pucerons

Pomme de terre (p.3): arrivée des doryphores

Salades de plein champ :

Les observations ont été faites sur 18 parcelles réparties chez 6 producteurs (dont 2 en AB) sur les sites de Mars-la-Tour, Metz, Courcelles-Chaussy, Lunéville et Nancy. Les salades observées ont été plantées en semaines 13 à 17. Les salades plantées en semaine 15 sont au stade récolte ou proches. Les conditions de pousse ne sont pas toujours bonnes avec des sols refermés suite aux pluies (surtout en sol limoneux), des montées à graines en raison de fortes amplitudes thermiques et du gel, ainsi que des nécroses suite aux coups de chauds sous les p17. Les salades peuvent être crispées, chétives et amères.

Pucerons :

Des pucerons localisés en foyers ont été observés sur Nancy et Lunéville. La fraîcheur actuelle ne favorise pas leur développement. La pression est faible mais à surveiller avec le retour annoncé de la douceur.



BULLETIN N°6 – EDITION DU 28 MAI 2015

2

Cultures d'été sous abri :

Les observations de cette semaine ont été faites sur 6 parcelles réparties chez 6 producteurs (dont 2 en AB) sur les sites de Courcelles-Chaussy, Mars-la-Tour, Metz, Longuyon, Mont-le-Vignoble et Han-sur-Meuse. Les tomates plantées en semaines 14 à 17 sont au stade 4^{ème} bouquet visible pour la plupart. Les aubergines sont plus petites et font de 20 à 30 cm selon les dates de plantation. Les plus avancées fleurissent. La pousse est bonne et va s'accélérer avec les nuits plus douces à venir.

Pucerons :

Quelques pucerons sont signalés sur Metz et Courcelles-Chaussy sur Aubergine (cf. ci-contre). Des colonies plus développées sont présentes sur Melon. Les auxiliaires (syrphes) sont souvent observés dans les colonies sur cucurbitacées.



Photo PLANETE Légumes

Acariens :

Des colonies naissantes ont été observées à han sur Meuse. La pression est encore faible. Attention toutefois aux structures chauffées et/ou avec une activité horticole ou de la fraise qui sont plus favorables à l'apparition précoce de ravageur.

Autre bioagresseurs :

Plusieurs cas de Fusariose ont été signalés sur Metz et Courcelles-Chaussy. Ce champignon apprécie la fraîcheur et est généralement observé après le repiquage. Il colonise les racines qui dégénèrent et le collet de la plante (flétrissement des parties aériennes observé). Il faut arroser individuellement les plants atteints pour compenser la faible absorption racinaire. Si les symptômes sont sévères (la plante n'est pas même plus turgescence la nuit) il faut arracher et évacuer les plants.

De nombreuses larves de thrips ont été observées sur jeune concombre à Metz et Han sur Meuse

Pomme de terre

Les observations de cette semaine ont été faites sur 8 parcelles réparties chez 6 producteurs (dont 1 en AB) sur les sites de Mont-le-Vignoble, Mars-la-Tour Longuyon, Courcelles-Chaussy et Han-sur-Meuse. Les plantations faites autour du 15 avril et font de 15 à 20cm pour les variétés de type Charlotte. Les conditions de pousse sont actuellement bonnes même si quelques brûlures dues au gel sont observables. Selon le type de sol le fond des buttes commence à être sec.

Doryphores :

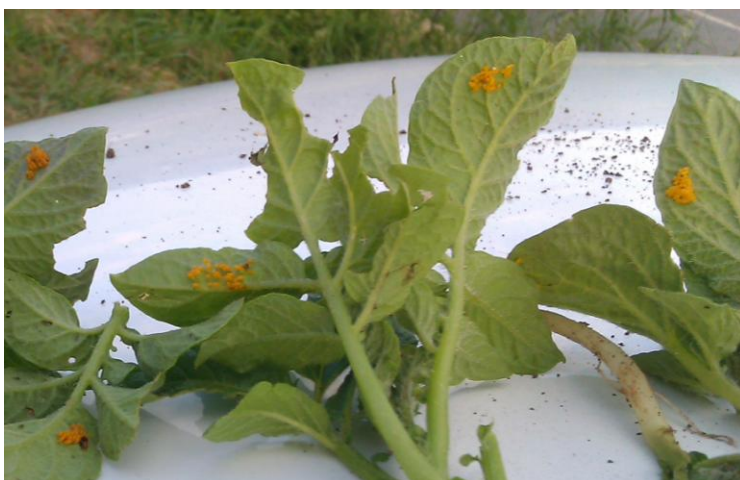
Des adultes, des pontes, et même quelques premières larves ont été signalés sur Longuyon, Mont-le-Vignoble et Mars-la-Tour, le plus souvent sur des repousses de pomme de terre. Attention aux parcelles à proximité de jardins amateurs souvent plus exposées. La pression est liée aux dégâts des larves et est donc encore faible.



BULLETIN N°6 – EDITION DU 28 MAI 2015

L'utilisation de préparations à base de *Bacillus thuringiensis* sont surtout efficaces sur les 2 premiers stades larvaires (stade grain de riz maximum). Pour intervenir à temps, repérez 5 pontes dans la parcelle. Lorsque les œufs sont proches d'éclore ils passent du jaune à l'orange puis au marron.

Ci-contre : pontes de Doryphores plus ou moins avancées sur repousses: les plus vieilles sont plus foncées (à gauche sur la photo). On distingue quelques larves en bas à gauche. PHOTO PLANETE Légumes.



3

Mildiou :

Le réseau des stations utilisées pour les simulations Mileos® en Lorraine s'étoffe ! Il comprend désormais les stations d'Ancy-sur-Moselle, Coyviller, Crantenoy, Doncourt-les-Conflans, Lucey et Malzéville. Les données issues de Mileos® ont une représentativité dans un rayon stricte de **10 km autour des stations**. Au-delà de ce rayon, la représentativité des données n'est plus garantie.

La simulation du risque mildiou : comment ça marche ?

A partir d'un inoculum primaire (repousse de pomme de terre contaminée par ex.) le mildiou va se développer dans la plante (c'est l'incubation), puis va fructifier (sporulation) pour sortir et contaminer d'autres plantes. Un cycle de contamination, incubation fructification constitue une génération. Au fur et à mesure de la saison, ces générations s'enchainent et le risque pour la culture augmente. Chacune de ces étapes simulée par Mileos est conditionnée par la climatologie.

Le niveau de risque dépend en fait de trois facteurs :

- Le nombre de générations : il donne une estimation du « stock » de mildiou dans l'environnement.
- Le potentiel de sporulation : il correspond à la capacité du champignon dans les plantes à sporuler. Si la note est élevée alors le mycélium a terminé son incubation et est prêt à fructifier (si les conditions météo sont bonnes).
- La sensibilité variétale :

Principales variétés sensibles : Adora, Adriana, Agata, Amandine, Anaïs, Annabelle, BF 15, Bintje, Carrera, Charlotte, Chérie, Corolle, Ditta, Elodie, Europa, Everest, Franceline, Galante, Gourmandine, Isabel, Jaerla, José, Lady ..., Laura, Linzer D, Marabel, Monalisa, Nicola, Ostara, Pompadour, Primura, Ratte, Red Laure, Rodeo, Ros..., Safrane, Sirtema, Spunta, Viol..., Victorian, Vitelotte, Vivaldi. (Viol... signifie par exemple que toutes les variétés commençant par Viol sont sensibles)...

Principales variétés intermédiaires : Agria, Caesar, Cécile, Cicéro, Cyrano, Désirée, Emeraude, Juliette, Samba...

Principales variétés résistantes : Allians, Naturella, Eden...



BULLETIN N°6 – EDITION DU 28 MAI 2015

Le seuil de nuisibilité variétal est atteint quand les données des lignes 2 et 3 sont satisfaites.

Sensibilité variétale	Sensible	Intermédiaire	Résistante
Seuil de nuisibilité	3 ^{ème} génération	4 ^{ème} génération	5 ^{ème} génération
Note de sporulation potentielle	Supérieure à 2	Supérieure à 3	Supérieure à 4
Niveau de risque associé	Moyen	Elevé	Très élevé

4

La situation en Lorraine :

Station météo	Génération en cours	Note de sporulation potentielle	Niveau de risque associé
Ancy-sur-Moselle	4 ^{ème}	Elevé (3.8 au 28/05)	Elevé
Coyviller	5 ^{ème} - 6 ^{ème}	Très élevé (4.05 au 28/05)	Très élevé
Crantenoy	3 ^{ème} - 4 ^{ème}	Elevé (3.69 au 28/05)	Elevé
Doncourt les Conflans	3 ^{ème} - 4 ^{ème} - 5 ^{ème}	Très élevé (4.74 au 28/05)	Très élevé
Lucey	3 ^{ème}	Faible (0 au 28/05)	Faible
Malzéville	3 ^{ème}	Faible (0 au 28/05)	Faible

La pression a fortement augmenté depuis la semaine dernière avec l'apparition d'une nouvelle génération sur Coyviller, Crantenoy et Dontcourt-les-Conflans. Sur ces sites les pluies du 25/05 ont permis à la précédente génération qui avait terminé son incubation de sporuler. La douceur et les pluies annoncées la semaine prochaine vont encore augmenter le niveau de risque sur tous les sites.

Ce bulletin est disponible sur le site internet de la CRAL www.cra-lorraine.fr et le site de la DRAAF Lorraine www.draaf.lorraine.agriculture.gouv.fr

Bulletin rédigé par Planete Légumes et édité sous la responsabilité de la Chambre d'Agriculture de Lorraine, avec la participation de producteurs et l'Arexhor Grand Est, le Sral Lorraine (DRAAF).

Ce bulletin est produit à partir d'observations ponctuelles d'un réseau de parcelles suivies par ces partenaires : il donne une tendance de la situation sanitaire dans la région, mais celle-ci ne peut être transposée telle quelle à la parcelle. La Chambre Régionale d'Agriculture de Lorraine dégage donc toute responsabilité quant aux décisions prises par les agriculteurs pour la protection de leurs cultures.

Pour tous renseignements, contacter :

Henri BEYER – Animateur Filière Maraichage – PLANETE LEGUMES – 03.83.93.39.18

Nathael LECLECH – Animateur Inter-Filières – Chambre Régionale d'Agriculture de Lorraine - 03.83.96.80.64

