



**Occupation du territoire :**

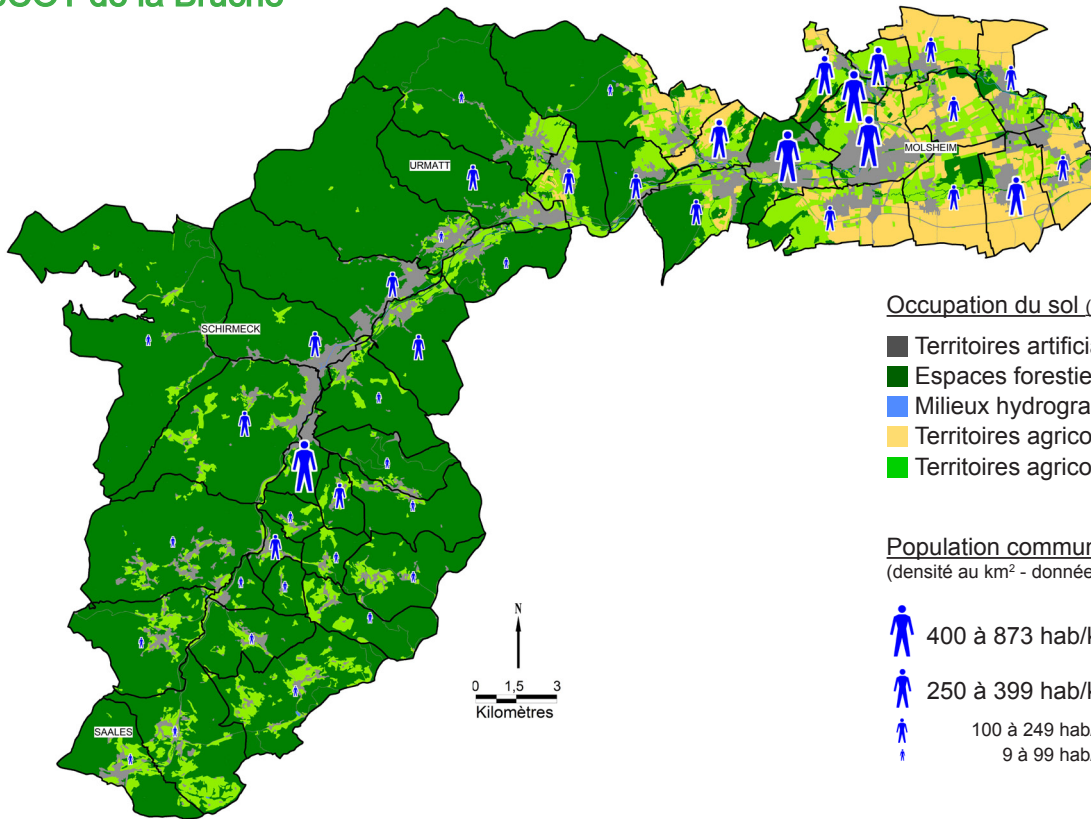
Population :  
1999 : **55 466 habitants**  
2010 : **60 083 habitants**  
Évolution 2010/1999 : **+ 8,3%**

Surface Agricole Utile (SAU) :  
2000 : **7 225 ha**  
2010 : **7 765 ha**  
Évolution 2010/2000 : **+ 7,5%**

Nombre d'exploitations :  
2000 : **466**  
2010 : **377**  
Évolution 2010/2000 : **- 19,1%**



**SCOT de la Bruche**



Occupation du sol (selon BdOcs 2011/2012)

- Territoires artificialisés
- Espaces forestiers et semi-naturels
- Milieux hydrographiques
- Territoires agricoles (terres arables)
- Territoires agricoles (cultures permanentes)

Population communale 2010  
(densité au km<sup>2</sup> - données INSEE 2010)

- 400 à 873 hab/km<sup>2</sup>
- 250 à 399 hab/km<sup>2</sup>
- 100 à 249 hab/km<sup>2</sup>
- 9 à 99 hab/km<sup>2</sup>

Conception et réalisation : DRAAF - SRISE Alsace  
©BD Carto IGN

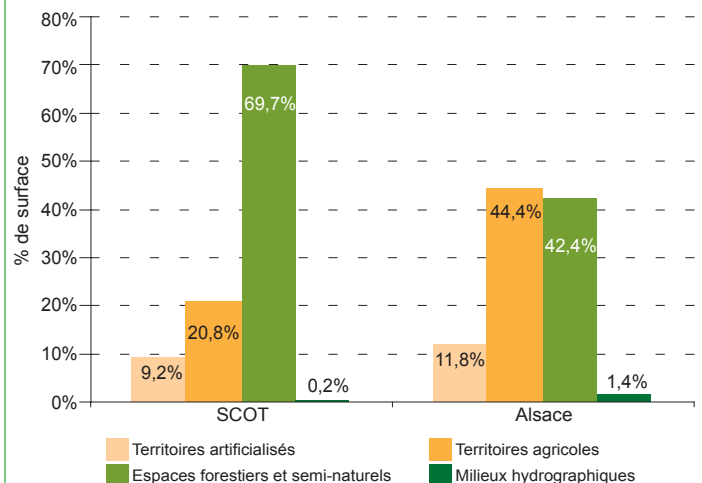
Sources : Insee - BdOcs - Recensements agricoles 2000 et 2010

Le SCOT est situé entièrement dans le Bas-Rhin et occupe 46 milles hectares. Le SCOT couvre 5,6% de la superficie hors plan d'eau de l'Alsace. La Surface Agricole Utile (SAU) occupe 16,7% de sa superficie en 2010 (en moyenne 40,7% en Alsace). La faible contribution à la PBS régionale (3,4%) traduit une activité agricole limitée. Le SCOT est caractérisé dans la vallée de la Bruche par la polyculture-polyélevage et dans le piémont vosgien par la viticulture.

Surface en ha	SCOT	Alsace en ha	% dans le Scot	% en Alsace
Territoires artificialisés	4 280	98 228	9,2%	11,8%
Territoires agricoles	9 703	369 617	20,8%	44,4%
Espaces forestiers et semi-naturels	32 482	353 376	69,7%	42,4%
Milieux hydrophiques	106	11 637	0,2%	1,4%
Ensemble	46 572	832 859	100,0%	100,0%

Source : BdOcs 2012

**Comparaison occupation du territoire  
SCOT et Alsace**



Source : BdOcs 2012

## Surfaces et Production Brute standard :

Nombre d'exploitations par classe PBS	Petites	Moyennes	Grandes
SCOT	175	89	113
ALSACE	5 263	3 394	3 357
SCOT / ALSACE	3,3%	2,6%	3,4%

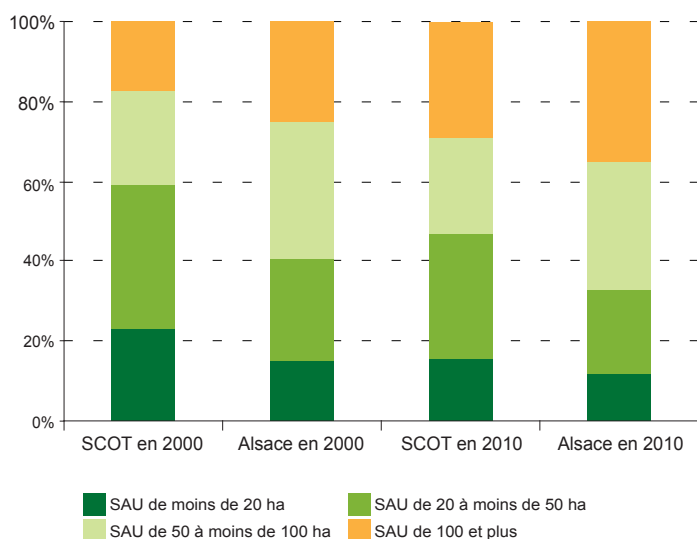
Source : recensement agricole 2010

SCOT		2000	2010	évol. en %
moins de 20 ha	Nbre d'exploitations	350	252	-28,0%
	SAU en ha	1 652	1 220	-26,1%
de 20 à moins de 50 ha	Nbre d'exploitations	83	76	-8,4%
	SAU en ha	2 623	2 433	-7,2%
de 50 à moins de 100 ha	Nbre d'exploitations	24	27	12,5%
	SAU en ha	1 697	1 863	9,8%
de 100 ha et plus	Nbre d'exploitations	9	16	77,8%
	SAU en ha	1 253	2 248	79,5%

Sources : recensements agricoles 2000 et 2010

Le SCOT compte 3,1% des exploitations agricoles et 2,3% de la SAU de la région Alsace. En 10 ans la SAU progresse de 7,5%.

### Répartition des exploitations par classes de SAU

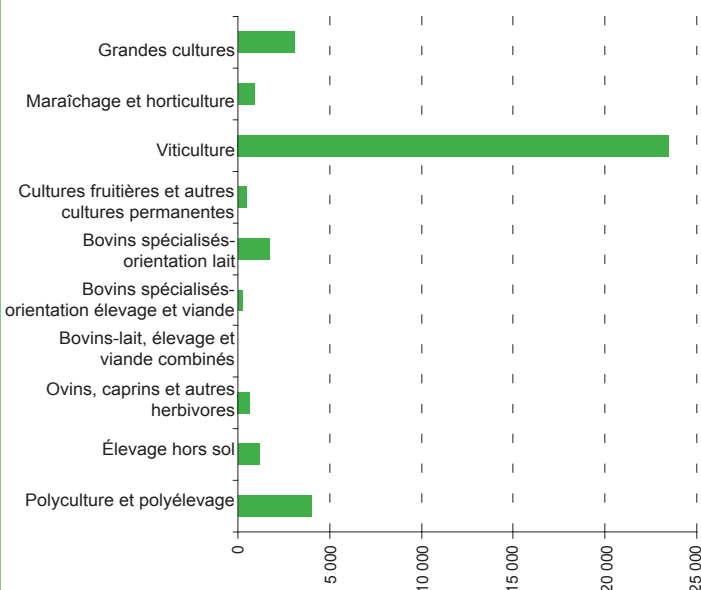


Sources : recensements agricoles 2000 et 2010

Production brute standard (PBS) par OTEX en K€	SCOT	Alsace	SCOT / Alsace
Grandes cultures	3 066	225 390	1,4%
Maraîchage et horticulture	924	38 577	2,4%
Viticulture	23 486	471 022	5,0%
Cultures fruitières et autres cultures permanentes	441	9 534	4,6%
Bovins spécialisés — orientation lait	1 698	85 404	2,0%
Bovins spécialisés — orientation élevage et viande	270	10 140	2,7%
Bovins — lait, élevage et viande combinés	3	6 122	0,1%
Ovins, caprins et autres herbivores	664	10 655	6,2%
Élevage hors sol	1 167	52 782	2,2%
Polyculture et polyélevage	3 992	131 164	3,0%
<b>Total</b>	<b>35 710</b>	<b>1 040 789</b>	<b>3,4%</b>

Source : recensement agricole 2010

### Production Brute Standard (PBS) par OTEX en K€



Source : recensement agricole 2010

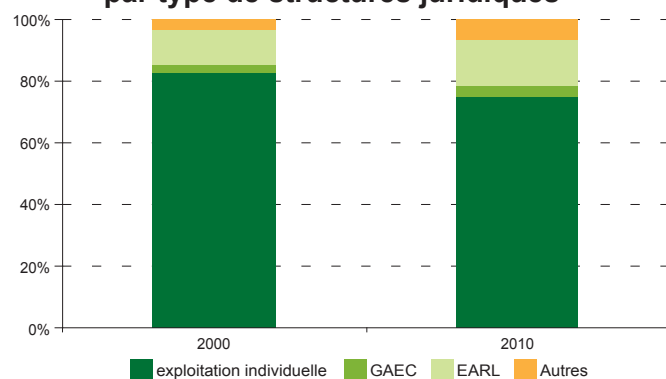
## Mode d'exploitation :

### Structure juridique

SCOT	2000	2010	évol. en %
Exploitation individuelle	386	283	-26,7%
GAEC	12	14	16,7%
EARL	53	55	3,8%
Autres	15	25	66,7%
<b>Total</b>	<b>466</b>	<b>377</b>	<b>-19,1%</b>

Sources : recensements agricoles 2000 et 2010

### Répartition des exploitations par type de structures juridiques



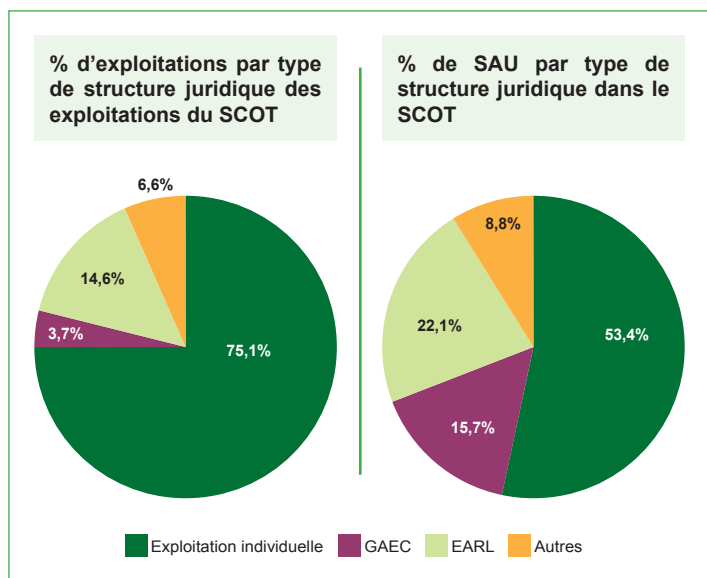
Sources : recensements agricoles 2000 et 2010

Nombre d'exploitations par type de structure juridique	SCOT	Alsace	SCOT / Alsace
Exploitation individuelle	283	8 475	3,3 %
GAEC	14	373	3,7 %
EARL	55	2 174	2,5 %
Autres	25	992	2,5 %
<b>Total</b>	<b>377</b>	<b>12 014</b>	<b>3,1 %</b>

Source : recensement agricole 2010

Le nombre d'exploitations individuelles reste largement majoritaire bien qu'il baisse au profit des EARL qui elles progressent de 3,8% en 10 ans.

Les exploitations en forme sociétaire valorisent 47% de la SAU, plus particulièrement les EARL qui en valorisent 22,1%.



Source : recensement agricole 2010

## Fermage

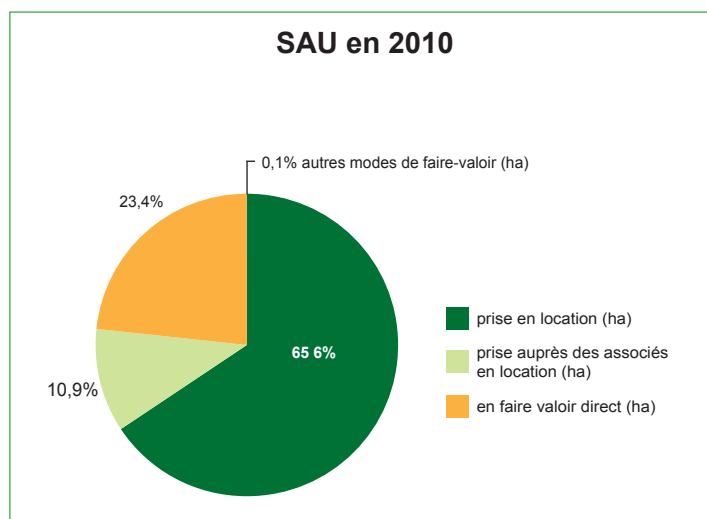
Entre 2000 et 2010 la SAU prise en location progresse et atteint :

- 65,6% auprès de tiers
- 10,9% auprès des associés

La SAU en faire valoir direct baisse à 23,4%.

Surface agricole utile (SAU)	2000	2010	Évol. en %
Prise en location (ha)	4 313	5 095	18,1%
Prise auprès des associés en location (ha)	195	850	334,7%
En faire valoir direct (ha)	2 567	1 815	-29,3%
En métayage (ha)	149	0	-100,0%
Autres modes de faire valoir (ha)	1	6	597,8%

Sources : recensements agricoles 2000 et 2010

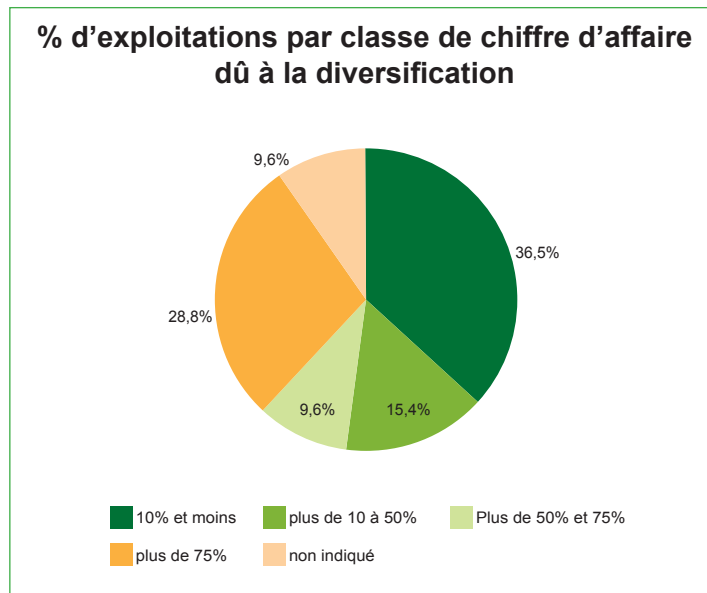


Source : recensement agricole 2010

## Diversification, circuit-court, internet

Nombre d'exploitations	SCOT	Alsace	SCOT/ Alsace	
Activité de diversification	52	1 906	2,7%	
Vente directe d'au moins un produit (hors vin)	91	1 940	4,7%	
Chiffre d'affaire dû à la diversification	10% et moins	19	856	2,2%
	Plus de 10 à 50 %	8	282	2,8%
	Plus de 50 % à 75 %	5	78	6,4%
	Plus de 75%	15	262	5,7%
	non indiqué	5	428	1,2%
Production sous signe de qualité y compris viticulture	209	5 108	4,1%	
Production sous signe de qualité (hors vin)	29	1 096	2,6%	
Vente d'au moins un produit (hors vin) via un autre circuit court	23	594	3,9%	
Utilisation d'Internet pour l'exploitation	178	5 229	3,4%	
<b>Nombre total d'exploitations</b>	<b>377</b>	<b>12 014</b>	<b>3,1%</b>	

Source : recensement agricole 2010

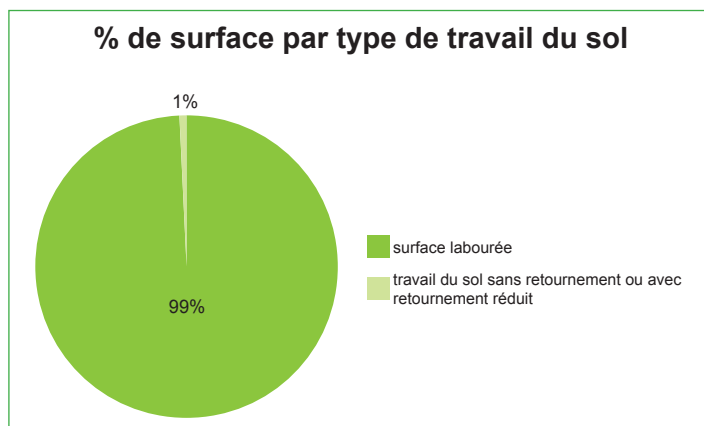


Source : Recensement agricole 2010

## Irrigation, travail du sol

Surface en ha	SCOT	Alsace	SCOT / Alsace
Surface irriguée totale 2007-2008	159	58 582	0,3%
Surface irriguée totale 2008-2009	176	58 820	0,3%
Surface irriguée totale 2009-2010	155	59 025	0,3%
Couverture du sol en hiver 2009-2010	771	29 886	2,6%
Surface labourée	3 386	194 159	1,7%
Travail du sol sans retournement ou avec retournement réduit	32	22 115	0,1%
Aucun travail du sol semis direct	0	2 269	0,0%
Surface totale des terres arables	3 826	235 529	1,6%

Source : recensement agricole 2010



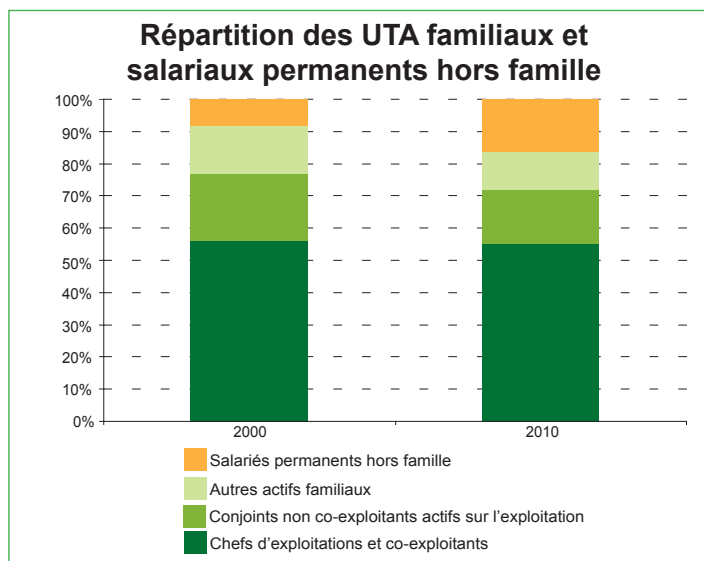
Source : recensement agricole 2010

## Emploi agricole :

Unité de travail annuel (UTA)	SCOT	Alsace	SCOT / Alsace
Chefs d'exploitation ou premier co-exploitant	216	6 802	3,2%
Conjoints non co-exploitants	82	1 965	4,2%
Co-exploitants (hors chefs)	54	1 698	3,2%
Autres actifs de la main-œuvre familiale	57	1 629	3,5%
Salariés permanents hors MO familiale	81	2 348	3,4%
CUMA	0	7	0,1%
Entreprise de travail agricole (ETA)	5	205	2,7%
Saisonniers, occasionnels	101	2 113	4,8%
UTA totales	596	16 767	3,6%

Source : recensement agricole 2010

La part de travail liée aux chefs et co-exploitants demeure autour de 36%. La diminution du nombre d'exploitations n'impacte pas le travail agricole, stable sur la dernière décennie. En 2010, les UTA d'origine non familiales constituent 31% des UTA totales.



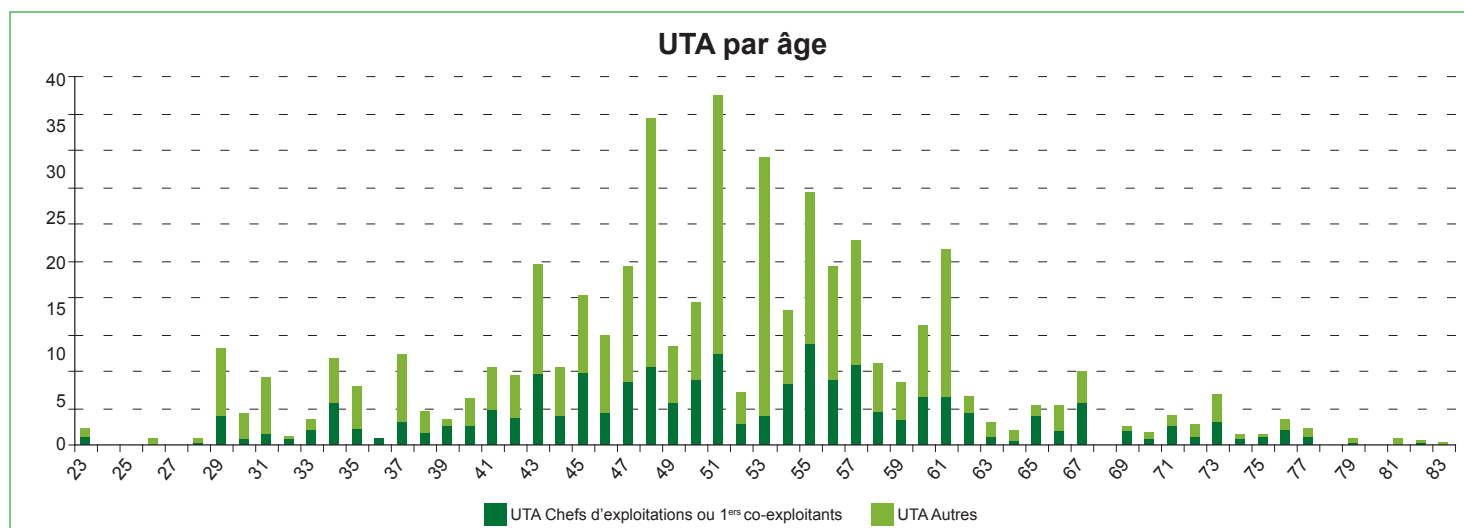
Sources : recensements agricoles 2000 et 2010

UTA total (main-d'œuvre familiale, salarié hors famille, etc.) par classes d'âge du chef d'exploitation ou du 1 <sup>er</sup> co-exploitant.	2000	2010	Évol. %
Ensemble	594	596	0,3%
Moins de 40 ans	146	76	-47,9%
De 40 à 49 ans	224	179	-20,1%
De 50 à 59 ans	144	238	65,3%
60 ans ou plus	79	104	31,6%

Sources : recensements agricoles 2000 et 2010

Les UTA des chefs d'exploitations et des premiers co-exploitants sont effectuées à 65,5% par des personnes de 40 à 59 ans (69% en Alsace) et à 12,8% par les moins de 40 ans (16,4% en Alsace).

Les chefs d'exploitation ou premiers co-exploitants sont pluriactifs à 34% contre 40,8% en Alsace.



Source : recensement agricole 2010

## Emploi agricole (suite) :

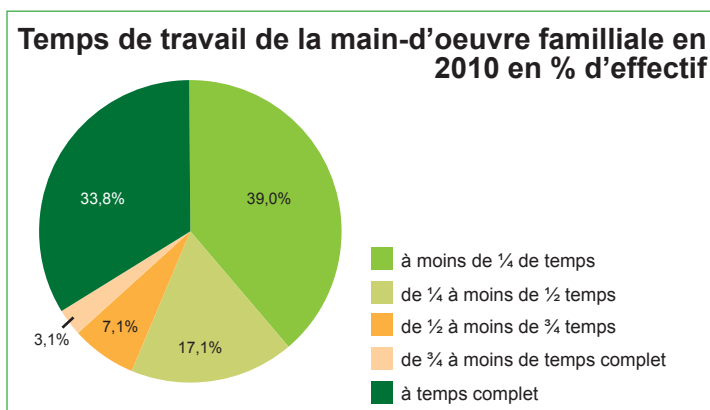
Répartition du travail homme-femme, famille-hors famille et tranches d'âges	Nombre d'exploitations			Nombre de personnes			Unités de travail annuel (UTA)		
	2000	2010	Évol.%	2000	2010	Évol.%	2000	2010	Évol.%
<b>Chef d'exploitation et co-exploitants</b>	<b>466</b>	<b>377</b>	<b>-19,1%</b>	<b>504</b>	<b>447</b>	<b>-11,3%</b>	<b>294</b>	<b>270</b>	<b>-8,2%</b>
<i>dont Hommes</i>	334	283	-15,3%	349	312	-10,6%	213	191	-10,3%
<i>dont Femmes</i>	153	130	-15,0%	155	135	-12,9%	81	79	-2,5%
<i>Moins de 40 ans</i>	102	64	-37,3%	108	66	-38,9%	80	47	-41,3%
<i>De 40 ans à 60 ans</i>	256	240	-6,3%	266	264	-0,8%	171	168	-1,8%
<i>60 ans et plus</i>	129	113	-12,4%	130	117	-10,0%	43	56	30,2%
<b>Salariés permanents hors famille</b>	<b>26</b>	<b>37</b>	<b>42,3%</b>	<b>55</b>	<b>104</b>	<b>89,1%</b>	<b>43</b>	<b>81</b>	<b>88,4%</b>
<i>Salariés permanents hors famille - Hommes</i>	22	29	31,8%	32	66	106,3%	25	51	104,0%
<i>Salariés permanents hors famille - Femmes</i>	11	19	72,7%	23	38	65,2%	18	30	66,7%
<i>Salariés permanents hors famille - moins de 40 ans</i>	16	26	62,5%	33	65	97,0%	26	52	100,0%
<i>Salariés permanents hors famille- 40 ans ou plus</i>	17	20	17,6%	22	39	77,3%	17	29	70,6%

Sources : recensements agricoles 2000 et 2010

Le nombre de salariés hors famille dans le SCOT a été multiplié par près de deux entre 2000 et 2010. Mais il reste très faible et n'assure que 13,6% des UTA totales.

Main-d'œuvre familiale en effectif	2000	2010	Évol. en %
à moins de ¼ de temps	336	306	-8,9%
de ¼ à moins de ½ temps	207	134	-35,3%
de ½ à moins de ¾ temps	115	56	-51,3%
de ¾ à moins de temps complet	69	24	-65,2%
à temps complet	261	265	1,5%

Sources : recensements agricoles 2000 et 2010



Source : recensement agricole 2010

## Installation et succession :

de 2000 à 2011, il y a eu 14 bénéficiaires de la dotation jeune agriculteur (416 en Alsace).

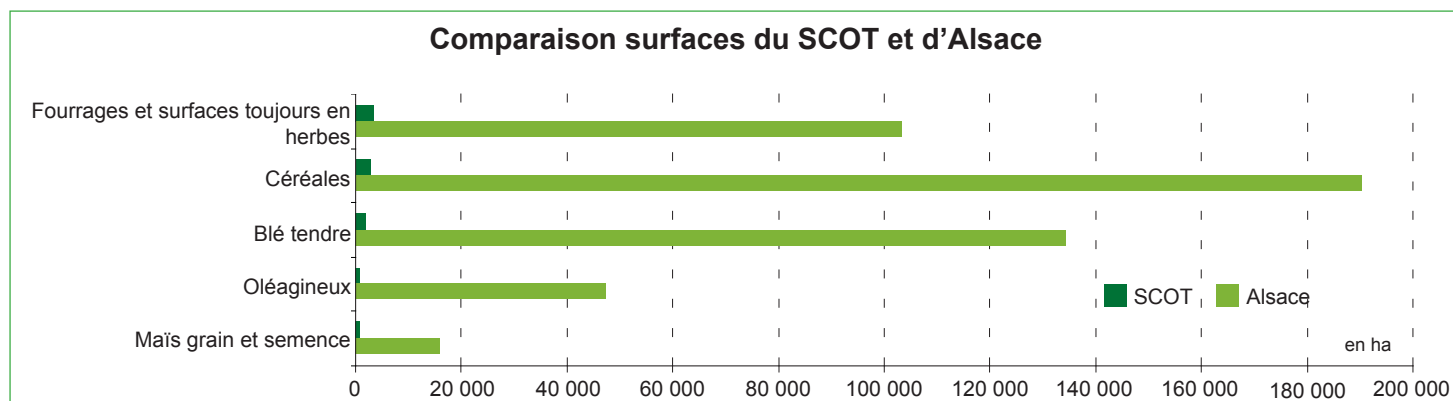
Au moins 39,8% des exploitations n'ont pas de successeur prévu, totalisant au moins 22,0% de la SAU, 20,1% des UTA et 17,4% de la PBS.

	Nombre d'exploitations			Superficie agricole utilisée (SAU) en ha			Unités de travail annuel (UTA)			Production brute standard (millier d'euros)		
	2000	2010	% par rapport au nombre d'expl. du SCOT en 2010	2000	2010	% par rapport au nombre d'expl. du SCOT en 2010	2000	2010	% par rapport au nombre d'expl. du SCOT en 2010	2000	2010	% par rapport au nombre d'expl. du SCOT en 2010
Ensemble des exploitations	466	377		7225	7765		594	596		33028	36356	
Exploitations avec chef seul - non concerné par la question succession	210	119	31,6%	3964	2259	29,1%	300	163	27,3%	18168	10535	29,0%
Exploitations avec plusieurs co-exploitants - non concerné	24	s	s	785	s	s	71	s	s	5051	s	s
Exploitations avec chef seul - avec successeur	92	54	14,3%	956	1041	13,4%	96	96	16,1%	4560	5150	14,2%
Exploitations avec plusieurs co-exploitants - avec successeur	3	30	8,0%	s	1586	20,4%	10	106	17,8%	s	7109	19,6%
Exploitations avec chef seul - pas de successeur ou ne sait pas	134	150	39,8%	1181	1706	22,0%	115	120	20,1%	3966	6316	17,4%
Exploitations avec plusieurs co-exploitants - pas de successeur ou ne sait pas	3	s	s	s	s	s	2	s	s	s	s	s

Sources : recensements agricoles 2000 et 2010

s : secret statistique

## Détail des cultures et terres labourées

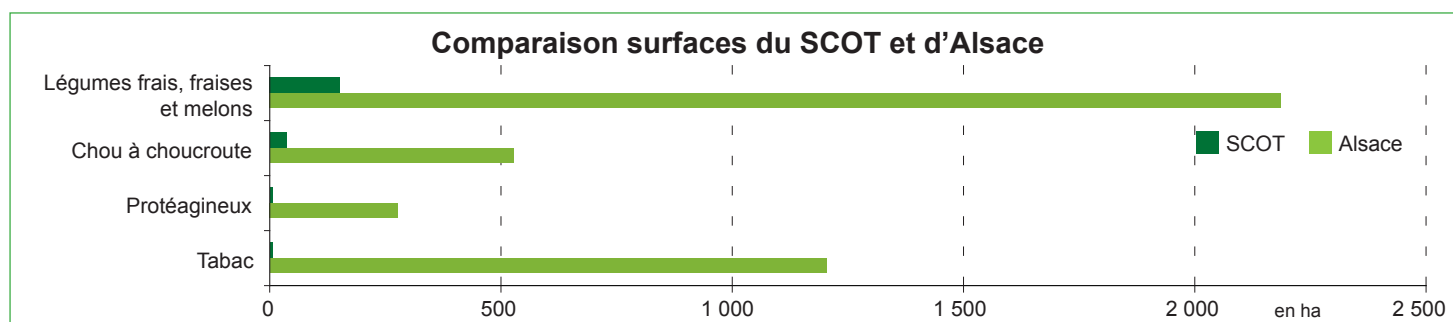


Source : recensement agricole 2010

Cultures	Nombre d'exploit. en 2000	Nombre d'exploit. en 2010	Évol. %	Superficie en ha en 2000	Superficie en ha en 2010	Évol. %	Part de surface (1)
Superficie agricole utilisée (SAU)	466	371	-20,4%	7 225	7 765	7,5%	
SAU de moins de 20 hectares	350	252	-28,0%	1 652	1 220	-26,2%	15,7%
SAU de 20 hectares ou plus	116	119	2,6%	5 573	6 545	17,4%	84,3%
Terres labourables	199	152	-23,6%	3 675	3 826	4,1%	49,3%
Céréales	187	138	-26,2%	2 802	2 809	0,2%	36,2%
Blé tendre	137	124	-9,5%	598	824	37,8%	10,6%
Maïs grain et maïs semence	158	124	-21,5%	2 082	1 862	-10,6%	24,0%
Oléagineux	4	13	225,0%	12	56	366,7%	0,7%
Colza	4	11	175,0%	12	50	316,7%	0,6%
Fourrages et superficies toujours en herbe	268	189	-29,5%	2 948	3 459	17,3%	44,5%
Superficie toujours en herbe	263	168	-36,1%	2 732	3 063	12,1%	39,4%
Vignes	244	193	-20,9%	720	789	9,6%	10,2%
Jachères	81	65	-19,8%	316	148	-53,2%	1,9%

Sources : recensements agricoles 2000 et 2010

(1) : surface / SAU du SCOT en 2010

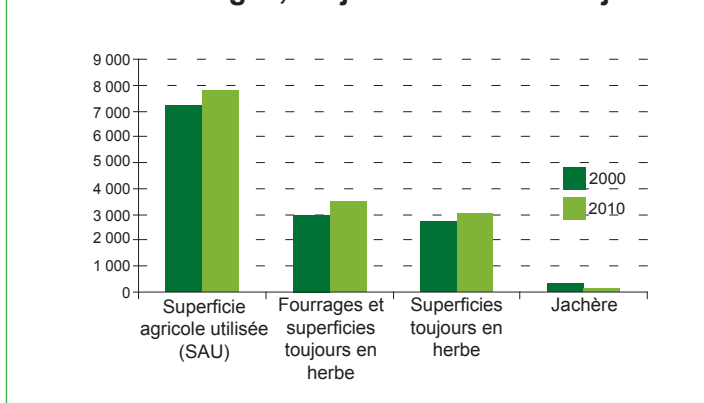


Source : recensement agricole 2010

Le SCOT ne produit pas de houblon. Il est caractérisé par 44,5% de sa SAU consacrée aux fourrages et superficies toujours en herbes.

Surface en ha	SCOT	Alsace	SCOT/Alsace
Superficie agricole utilisée (SAU)	7 765	339 273	2,3%
Fourrages et superficies toujours en herbe	3 459	103 163	3,4%
Jachère	148	7 298	2,0%
Total tabac	6	1205	0,5%
dont tabac irrigué	6	553	1,1%

### Surfaces fourrages, toujours en herbes et jachère



Sources : recensements agricoles 2000 et 2010

## Cheptel :

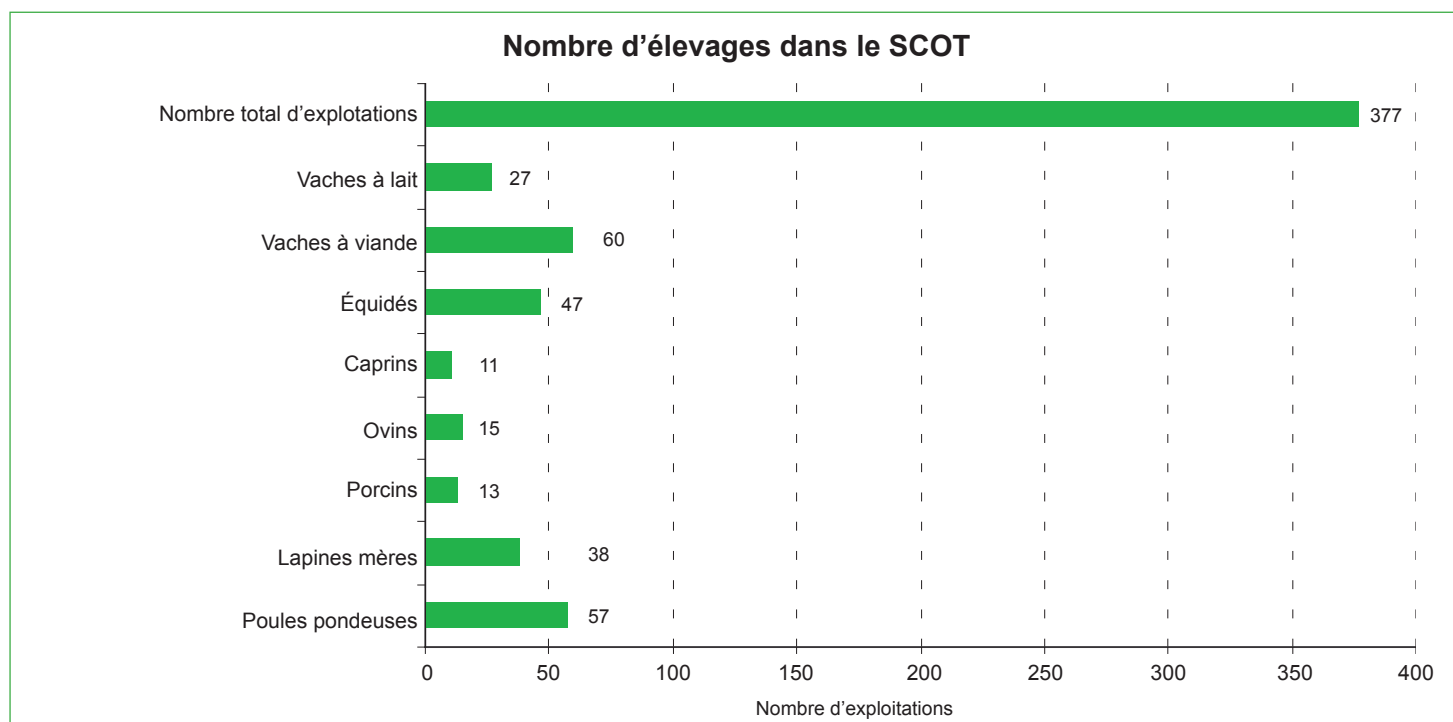
Élevage en nombre d'exploitations et de têtes		SCOT	Alsace	SCOT / Alsace
<b>Nombre d'exploitations</b>		<b>377</b>	<b>12 014</b>	<b>3,1%</b>
Vaches lait	Nombre d'exploitations	27	1 063	<b>2,5%</b>
	Nombre de têtes	867	44 578	<b>1,9%</b>
Vaches viande	Nombre d'exploitations	60	1 183	<b>5,1%</b>
	Nombre de têtes	701	17 912	<b>3,9%</b>
Équidés	Nombre d'exploitations	47	1 303	<b>3,6%</b>
	Nombre de têtes	469	8 487	<b>5,5%</b>
Caprins	Nombre d'exploitations	11	316	<b>3,5%</b>
	Nombre de têtes	240	4 640	<b>5,2%</b>
Ovins	Nombre d'exploitations	15	641	<b>2,3%</b>
	Nombre de têtes	567	38 260	<b>1,5%</b>
Porcins	Nombre d'exploitations	13	481	<b>2,7%</b>
	Nombre de têtes	87	103 103	<b>0,1%</b>
Lapins à l'engraissement	Nombre d'exploitations	21	637	<b>3,3%</b>
	Nombre de têtes	613	56 557	<b>1,1%</b>
Lapines mères (race angora exclue)	Nombre d'exploitations	38	1 534	<b>2,5%</b>
	Nombre de têtes	540	15 580	<b>3,5%</b>
Poules pondeuses d'œufs de consommation	Nombre d'exploitations	57	2 168	<b>2,6%</b>
	Nombre de têtes	957	890 271	<b>0,1%</b>

Source : recensement agricole 2010



### ATTENTION :

- les effectifs sont relevés à la date d'enquête. Seul 14 exploitations avaient plus de 100 bovins au moment du recensement agricole 2010.
- Les élevages familiaux sont inclus si déclarés au recensement agricole 2010.



Source : recensement agricole 2010

## Industries agroalimentaires (IAA):

Les 10 plus grands employeurs de l'Industrie Agroalimentaire dans le SCOT	Classe effectif de salariés
BESTFOODS FRANCE INDUSTRIES - BFI	300 à 499
CHARCUTERIE ALSACIENNE DE MOLSHEIM ILL	200 à 299
MARS PF FRANCE	200 à 299
DELABLI	100 à 199
CHARCUTERIE DE LA VALLEE DE LA BRUCHE	50 à 99
ANSTETT	50 à 99
ETABLISSEMENTS JACQUOT ET COMPAGNIE	50 à 99
MORITZ SA SOC EXPLOIT	50 à 99
LABORATOIRES SVM	20 à 49
EURL BACHER DANIEL DESOSSAGE	20 à 49

Source : CLAP 2012

En Alsace, il y a 125 entreprises IAA de 20 salariés et plus, certaines y ont plusieurs établissements.

Parmi les dix plus grands IAA employeurs, le SCOT compte des fabricants de conserves de légumes, de plats cuisinés, de confiseries, de biscuits et de charcuteries.

### Définitions :

- **BdOcs** : Base de données Occupation du sol, gérée par le Conseil Régional d'Alsace
- **EARL** : Exploitation agricole à responsabilité limitée
- **GAEC** : Groupement Agricole d'Exploitation en commun
- **PBS** : Production Brute Standard

Elle décrit un potentiel de production des exploitations. Les surfaces de culture et les cheptels de chaque exploitation sont valorisés selon des coefficients. Ces coefficients de PBS ne constituent pas des résultats économiques observés. Ils doivent être considérés comme des ordres de grandeur définissant un potentiel de production de l'exploitation par hectare ou par tête d'animaux présents hors toute aide. Pour la facilité de l'interprétation, la PBS est exprimée en euros, mais il s'agit surtout d'une unité commune qui permet de hiérarchiser les productions entre elles. La variation annuelle de la PBS d'une exploitation ne traduit donc que l'évolution de ses structures de production (par exemple agrandissement ou choix de production à plus fort potentiel) et non une variation de son chiffre d'affaires.

La contribution de chaque culture et cheptel permet de classer l'exploitation agricole dans une orientation technico-économique (Otex) selon sa production principale. La nomenclature Otex française de diffusion détaillée comporte 15 orientations.

À partir du total des PBS de toutes ses productions végétales et animales, une exploitation agricole est classée dans une classe de dimension économique des exploitations (Cdex). La Cdex comporte 14 classes avec fréquemment les regroupements suivants :

- petites exploitations : 0 à 25 000 euros de PBS
- moyennes exploitations : 25 000 à 100 000 euros de PBS
- grandes exploitations : plus de 100 000 euros de PBS

La PBS « 2007 » utilisée est calculée à partir de coefficients issus de valeurs moyennes calculées sur la période 2005 à 2009.

Antérieurement à la PBS, le concept utilisé était la marge brute standard (MBS). Les exploitations étaient dites professionnelles dès lors que leur taille économique était supérieure ou égale à 12 équivalent-hectares de blé (soit 8 UDE) et occupant au moins 0,75 Uta. La réforme de la politique agricole commune de 2003 instituant le découplage des aides liées à la production a conduit à abandonner la MBS.

- **SAU** : Surface Agricole Utilisée
- **SCOT** : Schéma de Cohérence Territoriale
- **UTA** : Unité de Travail Annuel pouvant être rapprochée d'un équivalent temps plein

Pour en savoir plus sur les définitions: <http://www.agreste.agriculture.gouv.fr/definitions/>

### Direction Régionale de l'Alimentation, de l'Agriculture et de la Forêt

Service régional de l'information statistique et économique  
14, rue Maréchal Juin - CS 31009 - 67070 STRASBOURG CEDEX  
Tel : 03.69.32.51.47 - Fax : 03.69.32.51.45  
Courriel : [srise.draaf-alsace@agriculture.gouv.fr](mailto:srise.draaf-alsace@agriculture.gouv.fr)



- Directeur Régional : **Éric MALLET**
- Rédacteur en chef : **Claude WILMES**
- Rédacteurs : **Dimitri ORÉAL, Sonia BOURDIN**
- Composition : SRISE Alsace
- Dépôt légal : à parution
- N° ISSN : 1961 - 0637