

COLZA

19 parcelles ont fait l'objet d'observations cette semaine.

Stades du colza

Avec la remontée des températures, le début de l'allongement des tiges est observé dans les deux tiers les parcelles. Le stade C2 est alors atteint. Les autres parcelles moins en avance sont encore au stade C1.



Ravageurs

Charançons de la tige

Le vol s'est installé en Alsace avec la moitié des pièges qui présente des captures de charançons de la tige du colza. Des

charançons de la tige du chou sont piégés en parallèle et de manière plus fréquente.

Il est important de bien différencier le charançon de la tige du chou qui accompagne ou précède l'arrivée du charançon de la tige du colza dont la nuisibilité est faible.



Charançon de la tige du colza Charançon de la tige du chou

Source : Laurent Jung – Terres Inovia

Le charançon de la tige du chou, plus petit, a l'extrémité des pattes rousse et une tache blanchâtre dorsale entre le thorax et l'abdomen.

La nuisibilité du charançon de la tige du colza est la conséquence de piqûres de pontes dans la tige en début d'élongation (cf. photo page 2).

Il n'existe pas de seuil de traitement pour ce ravageur mais le risque pour la culture est considéré important quand il y a coïncidence entre le stade sensible C2 (du début de l'élongation jusqu'à l'apparition des boutons floraux) et la présence de femelles prêtes à pondre (8-10 jours après leur arrivée dans les parcelles).

COLZA

Stade

Ravageurs

ORGE

Stade

Adventices

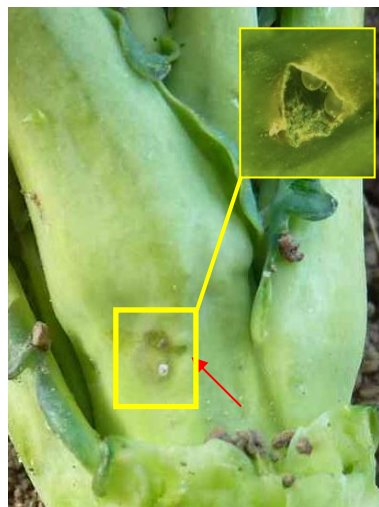
ÉCOPHYTO RÉDUIRE ET AMÉLIORER L'UTILISATION DES PHYTOS www.agriculture.gouv.fr/ecophyto

Animateurs : Arvalis, Terres Inovia, Chambre d'agriculture d'Alsace, Cristal Union. **Participants :** Agro67, Ets Armbruster, Arvalis-Institut du Végétal, Chambre d'agriculture d'Alsace, Comptoir Agricole, CAC, ERDC, Fredon Alsace, Ets Gustave Muller, Ets Lienhart, Ets Walch, Cristal Union.

Chambre d'agriculture d'Alsace – 2 rue de Rome – CS 30022 Schiltigheim – 67013 STRASBOURG
CEDEX - Directeur de Publication : Laurent WENDLINGER



Piqûres d'alimentation



Piqûres de ponte

Source : Emeric Courbet, CA70

L'outil Expert :

<http://www.terresinovia.fr/outils/detail/outils/4/>

indique que le vol est respectivement installé à 80 % et 100 % sur les stations de Strasbourg et Bâle/Mulhouse. De plus, les pontes ont débuté dans les 2 départements.

Dans toutes les parcelles ayant débuté l'élongation et où des captures ont été réalisées, le risque est maintenant élevé.

MELIGETHES

Même si des captures sont faites cette semaine, le risque est inexistant actuellement, l'insecte exerçant sa nuisibilité sur les boutons floraux.

ORGE

Les observations redémarrent timidement cette semaine avec seulement 7 parcelles suivies. Les stades varient de mi-tallage pour les semis les plus tardifs réalisés fin octobre, à fin-tallage pour la majorité des parcelles. Le redressement est même engagé sur les parcelles les plus avancées (semées fin septembre/début octobre). Les plantes sont pour la plupart bien vertes et saines, sauf dans les zones plus humides où l'on peut observer une décoloration jaunâtre (temporaire) des feuilles. Le nombre de talles de plus de 3 feuilles est également assez élevé, variant de 3 à 6-7 talles par pied. Les températures douces actuelles favorisent la croissance des plantes et l'absorption de l'azote. Dans les parcelles non désherbées, les adventices sont également bien présentes et développées.

Action pilotée par le ministère chargé de l'agriculture avec l'appui financier de l'Agence Française pour la Biodiversité, par les crédits issus de la redevance pour pollutions diffuses attribués au financement du plan Ecophyto.