

N° 36 – 13 octobre 2016

Champagne-Ardenne

Bulletin de Santé du Végétal

Grandes Cultures

A RETENIR CETTE SEMAINE

COLZA (page 2) :

- **Stades** : grande hétérogénéité entre parcelles et au sein des parcelles : de 3 à 10 feuilles
- La pression **pucerons** persiste
- **Grosse altise** : vers la fin du risque adulte
- **Limaces et chenilles défoliatrices** : ne pas se faire surprendre sur les parcelles levée tardivement
- **Charançon du bourgeon terminal** : premières captures

CÉRÉALES (page 5) :

- **Stade** : Parcelles précoces au stade 1 feuille. Les semis se poursuivent
- **Puceron** : Aucun signalement. L'observation des parcelles reste de mise
- **Cicadelle** : Premiers signalements en Haute-Marne mais captures très faibles (<1 cicadelle/jour)

REMARQUE : Ce bulletin est produit à partir d'observations ponctuelles réalisées sur parcelles agriculteur du 10 au 12 octobre 2016 : 67 de colza, 9 de blé tendre d'hiver et 8 d'orge d'hiver. S'il donne une tendance de la situation sanitaire régionale, celle-ci ne peut pas être transposée telle quelle à la parcelle.



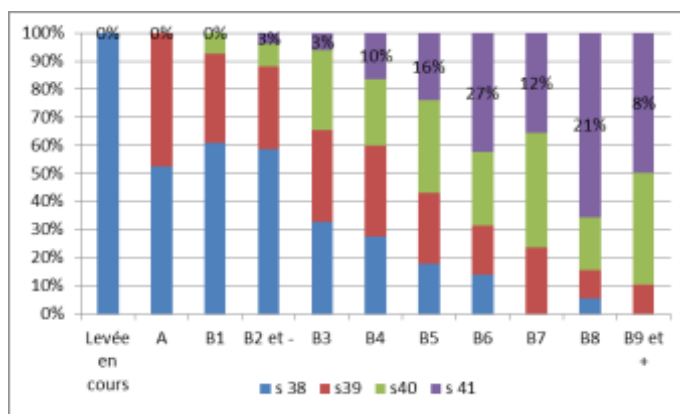
COLZA

76 parcelles sont initiées dans la base de données Vigicultures® et 67 ont fait l'objet d'une observation cette semaine.

STADE

Il existe une grande hétérogénéité de stade entre parcelles (de 3 à 10 feuilles) et au sein des parcelles. Avec la persistance du temps sec et les températures fraîches matinales la croissance est lente mais se poursuit.

68 % des parcelles du réseau ont atteint ou dépassé le stade 6 feuilles. Quelques parcelles sont toujours en retard et n'ont pas dépassé 4 feuilles (16 %).



PUCERONS

Sur les 47 parcelles observées, 37 signalent la présence de pucerons : le **puceron vert** (*Myzus persicae*) est signalé dans 28 parcelles et le **puceron du navet** (*Lipaphis erysimi*) dans 11 parcelles. Le **puceron cendré** n'est pas observé. Pour la moitié des parcelles observées, le seuil de 20 % de plantes avec pucerons est dépassé.

Attention à la confusion entre le puceron vert et le puceron du navet !

Comment les distinguer :

Le **puceron vert adulte** est élancé, son abdomen est vert clair parfois jaunâtre. Ses antennes sont longues. L'aptère est vert et ses cornicules sont assez longues.

Photos : source internet



Le **puceron du navet** (*Lipaphis erysimi*) aptère présente une coloration jaune-verdâtre qui tend à devenir olivâtre lorsque le corps se couvre d'une couche de cire compacte. Les antennes sont courtes. L'adulte ailé est gris vert et ses antennes et cornicules sont courtes.

Photo : source internet



Observer minutieusement la face inférieure de l'ensemble des feuilles du colza. Les pucerons s'installent préférentiellement sur la face inférieure des feuilles et sur les petites feuilles en formation.

Sensibilité maximale par rapport aux viroses : jusqu'au stade 6 feuilles.

Seuil de nuisibilité : présence de pucerons sur 2 pieds sur 10.

Analyse de risque. Le risque persiste. 13 des 47 parcelles observées pucerons (28 %) n'ont pas dépassé le stade de 6 feuilles et ont plus de 20 % des plantes infestées . Elles sont donc encore exposées au risque viroses.

ALTISES

L'altise d'hiver est toujours active : elle est fréquemment capturée dans les pièges enterrés (près d'un relevé sur 2) pour la 3^{ème} semaine consécutive : en moyenne on dénombre 4 grosses altises dans les pièges avec captures (8 la semaine dernière). L'ensemble de la région est concerné.

Seuil de nuisibilité : 80 % des plantes portent des morsures jusqu'à 3 feuilles inclus. La majorité des parcelles du réseau (8 parcelles sur 10) ont dépassé ce stade.

Attention sur les parcelles qui viennent de lever : en cas de levée tardive à partir du 1^{er} octobre, la croissance des colzas est plus lente et le seuil est abaissé à 30% de plantes avec morsures.

CHARANÇON DU BOURGEON TERMINAL

Des charançons ont été capturés dans 7 parcelles en général 1 ou 2 individus mais une parcelle de Haute Marne indique 8 charançons.

Comment bien le reconnaître ? Le charançon du bourgeon terminal a un corps noir brillant, des taches latérales blanches entre le thorax, l'abdomen et l'extrémité des pattes rouges.



Photo : Olivier PILLON (DRAAF SRAL)

Seuil de nuisibilité : Il n'y a pas de seuil de risque. Étant donné la nuisibilité potentielle de cet insecte, il est considéré que seule sa présence sur les parcelles est un risque. Le risque est plus important sur des colzas à faible croissance.

Le risque est faible pour l'instant.

Il est important de mettre rapidement les pièges sur végétation pour caractériser au mieux le risque local et confronter ces observations au réseau régional.

Comme les années précédentes un **réseau régional** de suivi de maturation des femelles et de pontes sera mis en place sur la région.

LIMACES

Poursuivre la surveillance dans les colzas levés tardivement et n'ayant pas atteint 3-4 feuilles en cas de retour de la pluie.

Période de risque limaces : depuis la levée jusqu'au stade 3-4 feuilles du colza. 1 parcelle sur 4 du réseau est encore exposée.

TENTHRÈDE DE LA RAVE

Les dégâts de larves de tenthrède sont signalés dans 8 parcelles du réseau. En cas de population larvaire importante, **la période de risque** est comprise entre la levée et le stade 6 feuilles mais généralement plutôt entre 3 et 6 feuilles.

Seuil de nuisibilité : Dégâts de larves sur feuilles dépassant $\frac{1}{4}$ de la surface végétative.

Aucune parcelle ne dépasse 20 % de surface foliaire détruite.





BLÉ ET ORGE D'HIVER

STADE DES CULTURES

Orge d'hiver : 4 des 8 parcelles d'orge d'hiver sont au stade 1^{ère} feuille émergente (principalement dans la Haute - Marne), les autres étant au stade germination (semis du 2 au 8 octobre).

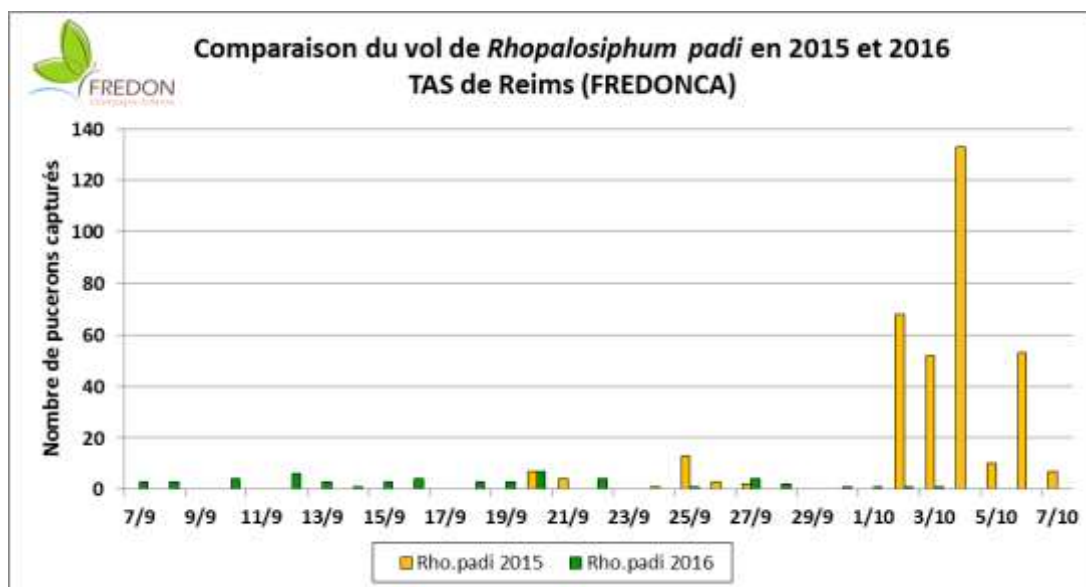
Blé tendre d'hiver : 4 parcelles de Haute-Marne sont au stade 1^{ère} feuille (2 parcelles à Z10 et 2 autres à Z11). Les autres sont au stade germination (semis du 4 au 8 octobre).

RÉSEAU DE SURVEILLANCE DES PUCERONS (*Rhopalosiphum padi*)

Situation

Au fur et à mesure des levées, les premières observations des pucerons se font. Aucune parcelle ne signale la présence du puceron que ce soit sur blé comme sur orge.

Les captures de la tour à Succion située à Reims ne rapportent plus aucun vol de *Rhopalosiphum padi* (principal vecteur de la JNO), les températures fraîches étant la principale cause de la diminution du vol. En comparaison à 2015, le vol a débuté précocement, en début septembre (cf. graphique ci-dessous).



Les parcelles restent à surveiller.

Tour à Succion de Lavannes (51)
(FREDON Champagne-Ardenne)

Observation et reconnaissance

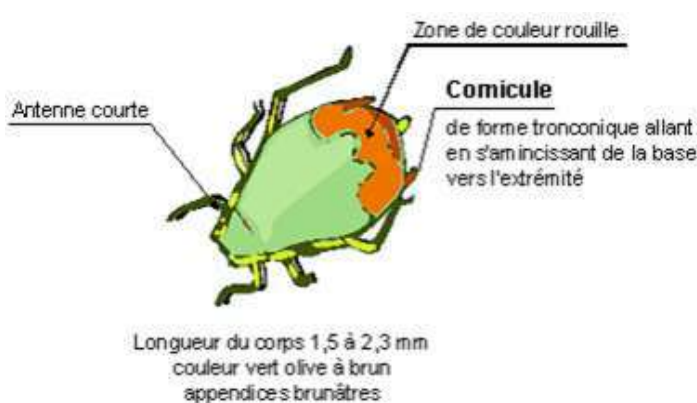
Afin de bien gérer une éventuelle pression de pucerons d'automne, il est conseillé d'observer leur présence au sein des parcelles. Les pucerons pouvant se dissimuler lorsque les conditions climatiques sont peu propices (températures fraîches, pluie, vent, etc.), il est préférable de réaliser ces observations lorsque le temps est calme et ensoleillé, quand la température dépasse les 10 °C (de préférence dans l'après-midi).

Rhopalosiphum padi présente souvent une couleur verte avec une zone couleur rouille en bas de son abdomen. Ses antennes sont courtes et il présente 2 petites cornicules au bout de son abdomen (cf. photo ci-dessous).

Seuil de nuisibilité : Plus de 10 % des plantes porteuses de *Rhopalosiphum padi* ou si des populations proches du seuil sont présentes plus de 10 jours.



Rhopalosiphum padi ailé
(FREDON Champagne-Ardenne)



Rhopalosiphum padi aptère
(P. TAUPIN – ARVALIS)

RÉSEAU DE PIÉGEAGE DES CICADELLES (*Psammotettix alienus*)

Situation

Le réseau de piégeage commence à se mettre en place. Cette semaine, 5 pièges ont été relevés. 2 de ces pièges signalent la capture de cicadelles en Haute - Marne. Les captures restent cependant inférieures à 1 individu capturé en 24H.

Identification

Les espèces de cicadelles sont identifiées par la FREDONCA et par les observateurs experts, en sachant qu'une attention particulière est portée sur les cicadelles de type *Psammotettix alienus* (potentiellement vecteur du virus de la maladie des pieds chétifs des céréales WDV).



Cicadelle adulte *Psammotettix alienus* (source : ARVALIS)

- Pas de capture
- Captures < 1 cicadelle/jour



Localisation des captures de cicadelles

Piégeage

Afin de surveiller le vol des cicadelles au sein d'une parcelle, il est possible d'installer un piège. Ce piège consiste en une plaque engluée (dimension A4 : 21x29.7cm) à disposer à plus de 24 mètres du bord de la parcelle et à relever chaque semaine.



Dispositif de piégeage de cicadelles

Seuil de nuisibilité : Il n'y a **pas de seuil précis applicable** de la levée au stade 3 feuilles des céréales, mais l'expérience des années passées indique un :

- **Risque nul :** < 30 captures hebdomadaires sur piège jaune englué (21x29.7 cm A4) en culture ;
- **Risque limité :** entre 50 à 80 captures hebdomadaires : *répercussion possible à la récolte ;*
- **Risque fort :** > 100 captures hebdomadaires : *pertes de récolte plus ou moins importantes.*



Bulletin de Santé du Végétal Grandes Cultures

Retrouvez gratuitement le BSV toutes les semaines sur les sites Internet de la Chambre d'agriculture d'Alsace Champagne-Ardenne Lorraine et de la DRAAF :

<http://www.champagric.fr>

<http://draaf.alsace-champagne-ardenne-lorraine.agriculture.gouv.fr/Pour-les-departements-08-10-51-52>

Affinez vos connaissances sur les principales adventices des Grandes Cultures et les méthodes de lutte préventive en consultant le site INFLOWEB : <http://www.infloweb.fr>



ÉDITÉ SOUS LA RESPONSABILITÉ DE LA CHAMBRE D'AGRICULTURE D'ALSACE CHAMPAGNE-ARDENNE LORRAINE SUR LA BASE DES OBSERVATIONS RÉALISÉES PAR LES PARTENAIRES DU RÉSEAU GRANDES CULTURES :

Arvalis Institut du Végétal - Chambre d'agriculture des Ardennes - Chambre d'agriculture de l'Aube - Chambre d'agriculture de la Marne - Chambre d'agriculture de la Haute-Marne - ATPPDA - CETA de l'Aube - CETA de la Marne - Terres Inovia - Acolyance - CRISTAL UNION - DIGIT'AGRI - EMC2 - EfiGrain Sézanne - EURL Verzeaux - TEREOS SYRAL Haussimont - FREDONCA - Groupe COMPAS - ITB - SCA de Juniville - ETS RITARD - SCA La Champagne - Coligny - SCA d'Esternay - SCARA - SEPAC - SOUFFLET Agriculture - VIVESCIA - APM DESHY - LUZEAL - CAPDEA - SUNDESHY.

Rédaction : ITB, Arvalis Institut du Végétal, Terres Inovia, et la FREDONCA avec relecture de la Chambre d'Agriculture des Ardennes (représentant les organismes de développement), des Établissements RITARD (représentant les organismes stockeurs), ainsi que de la DRAAF (SRAL).

Crédits photos : Terres Inovia, Arvalis - Institut du Végétal, FREDONCA, ITB, DRAAF (SRAL), Partenaires

Coordination et renseignements : Karim BENREDJEM, Chambre d'agriculture d'Alsace Champagne-Ardenne Lorraine.

Tél. : 03 26 65 18 52. Courriel : k.benredjem@champagric.fr



Pour recevoir le Bulletin de Santé du Végétal par courrier électronique, vous pouvez en faire la demande par courriel à k.benredjem@champagric.fr

Action pilotée par le ministère chargé de l'agriculture, avec l'appui financier de l'Office National de l'Eau et des Milieux Aquatiques, par les crédits issus de la redevance pour pollutions diffuses attribués au financement du Plan ÉCOPHYTO II.