

## Bulletin de Santé du Végétal

### Grandes Cultures

#### A RETENIR CETTE SEMAINE

##### COLZA (page 2) :

- **Stades** : grande hétérogénéité entre parcelles: de 4 à plus de 10 feuilles . Stade moyen 7-8 feuilles
- **Charançon du bourgeon terminal : confirmation du vol.** Le risque doit être pris en compte
- La pression pucerons persiste. Le risque a dû être pris en compte
- **Grosse altise** : fin du risque adulte. La surveillance des larves pourra débuter la semaine prochaine

##### CÉRÉALES (page 6) :

- **Stade** :
  - **Blé tendre d'hiver** : de levée à début tallage
  - **Orge d'hiver** : de 1<sup>ère</sup> feuille étalée à début tallage
- **Puceron** : Risque faible à modéré. Poursuivre les observations
- **Cicadelle** : Risque faible. Légère augmentation des captures

**REMARQUE** : Ce bulletin est produit à partir d'observations ponctuelles réalisées sur parcelles agriculteur du 31 octobre au 2 novembre 2016 : 52 de colza, 40 de blé tendre d'hiver et 19 d'orge d'hiver. S'il donne une tendance de la situation sanitaire régionale, celle-ci ne peut pas être transposée telle quelle à la parcelle.



## COLZA

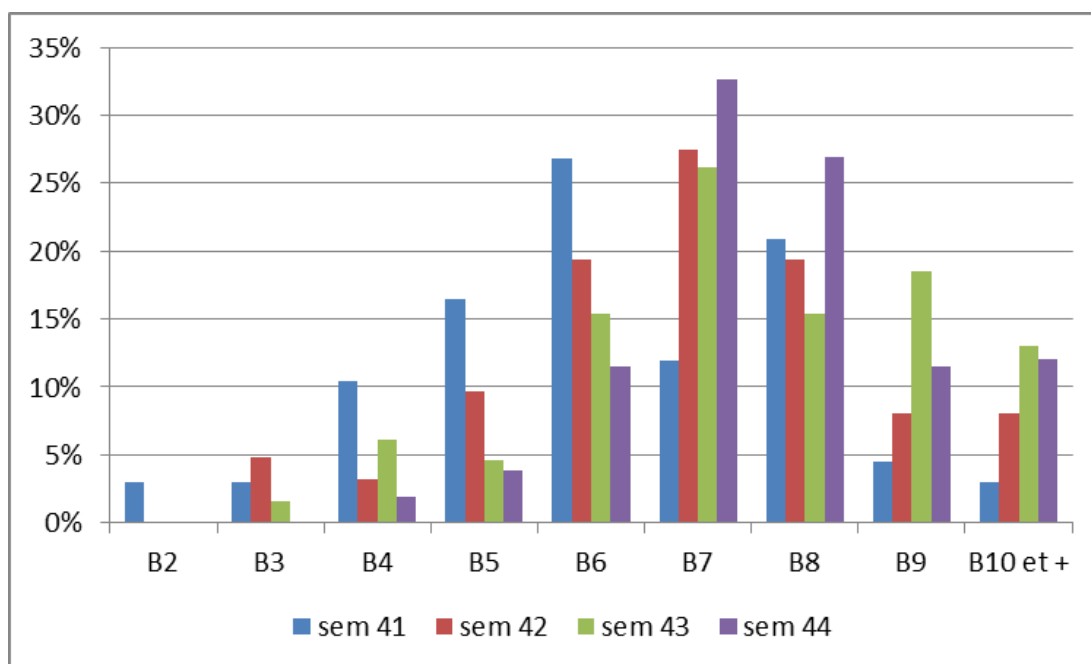
76 parcelles sont initiées dans la base de données Vigicultures® et 52 ont fait l'objet d'une observation cette semaine.

### STADE

Il existe toujours une grande hétérogénéité de stades entre parcelles : de 4 à plus de 10 feuilles. Le stade moyen est de 7-8 feuilles. Avec les jours qui raccourcissent, des températures plus fraîches, l'évolution des stades est lente malgré de belles journées ensoleillées.

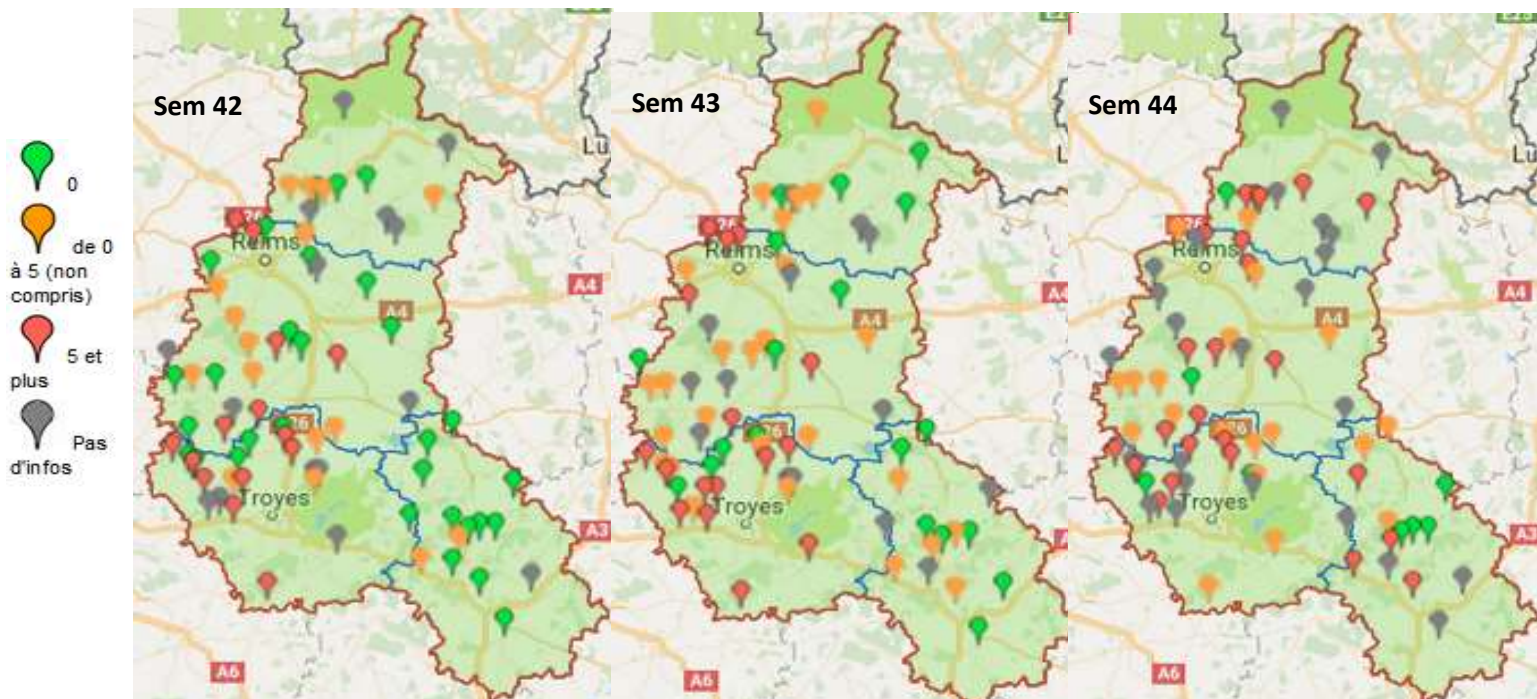
94 % des parcelles du réseau ont atteint ou dépassé le stade 6 feuilles. Quelques rares parcelles sont toujours en retard.

#### Évolution des stades sur les 4 dernières semaines (s41, s42, s43, et s44)



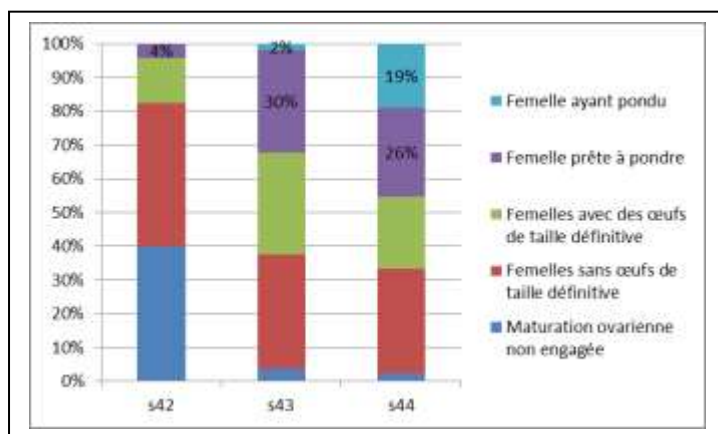
### CHARANÇON DU BOURGEON TERMINAL

Le vol s'est généralisé. Des charançons ont été capturés dans 86 % des pièges du réseau avec 6 charançons en moyenne dans les pièges avec captures (de 1 à 26). L'ensemble de la région est concerné. En Haute - Marne, les captures sont un peu moins fréquentes et moins nombreuses.



**Captures de Charançon du Bourgeon terminal cette semaine (Sem 44) et des semaines précédentes (Sem 42 et 43)**

**Seuil de nuisibilité :** Le piège jaune indique l'arrivée du charançon du bourgeon terminal. Comme il attire le ravageur, il n'est pas un indicateur du nombre d'insectes présents dans le champ. Il n'y a pas de seuil de risque en nombre de charançons capturés. Étant donné la nuisibilité potentielle de cet insecte, il est considéré que sa seule présence sur les parcelles est un risque. Le risque est plus important sur des colzas à faible croissance.



Le **réseau régional** de suivi de maturation des femelles et de pontes est actif pour la troisième semaine consécutive : cette semaine 42 femelles ont été observées par la FREDON : 45 % des femelles sont prêtes à pondre ou ont déjà pondu (origine : 7 parcelles de l'Aube, 2 parcelles de la Marne et 2 de Haute - Marne).

**Ci-contre : Maturation des femelles (s44) et des semaines précédentes (s42 et s43)**

**Analyse de risque :** La maturité des femelles a avancé. Le vol est confirmé sur l'ensemble de la région. Si le risque n'a pas encore été pris en compte, il doit l'être rapidement.

## PUCERONS

La pression pucerons persiste. 17 parcelles ont été observées spécifiquement : 11 (65 %) indiquent la présence du puceron vert (*Myzus persicae*) et 6 (35 %) dépassent le seuil de 20 % de plantes avec pucerons.

La présence du puceron du navet (*Lipaphis erysimi*) est signalée dans 4 parcelles.

Photos : source internet



Observer minutieusement la face inférieure de l'ensemble des feuilles du colza. Les pucerons s'installent préférentiellement sur la face inférieure des feuilles et sur les petites feuilles en formation.

Sensibilité maximale par rapport aux viroses : jusqu'au stade 6 feuilles.

**Seuil de nuisibilité** : présence de pucerons sur 2 pieds sur 10.

**Analyse de risque** : La majorité des parcelles a dépassé le stade le plus sensible (jusqu'à 6 feuilles). Le risque persiste sur les parcelles non protégées avec plus de 20 % de plantes avec pucerons et n'ayant pas dépassé le stade de 6 feuilles.

## ALTISES ADULTES

L'altise d'hiver adulte est toujours active : elle est encore capturée dans les pièges enterrés (55 % des relevés) pour la 6<sup>ème</sup> semaine consécutive : en moyenne on dénombre 2.2 grosses altises dans les pièges avec captures.

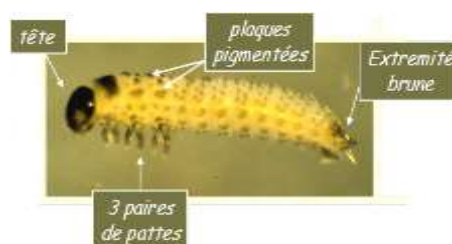


**Seuil de nuisibilité** : 80 % des plantes portent des morsures jusqu'à 3 feuilles inclus.

Toutes les parcelles du réseau ont dépassé ce stade.

## ALTISES LARVES

Larves d'altise : la poursuite des captures traduit une poursuite de l'activité des grosses altises et donc des pontes. Il faudra surveiller dans les prochaines semaines la présence de larves de grosse altise.



**Seuil de nuisibilité altises larves** : 7 pieds sur 10 avec au moins une galerie ou une larve ou 2-3 larves par plante.

**Tableau de simulation de l'apparition des premières larves en prenant en compte le début de vols des adultes, les températures enregistrées jusqu'au 31/10 puis les normales saisonnières**

| Date de début vol observé        | Ponte      | Éclosion larves L1 |
|----------------------------------|------------|--------------------|
| <b>TROYES (10)</b>               |            |                    |
| 20-sept                          | 24/09/2016 | 28/10/2016         |
| 25-sept                          | 29/09/2016 | 15/11/2016         |
| 01-oct                           | 14/10/2016 | Pas avant 2017     |
| <b>LANGRES (52)</b>              |            |                    |
| 20-sept                          | 25/09/2016 | 16/11/2016         |
| 25-sept                          | 29/09/2016 | Pas avant 2017     |
| 01-oct                           | 16/10/2016 | Pas avant 2017     |
| <b>SAINT DIZIER (52)</b>         |            |                    |
| 20-sept                          | 24/09/2016 | 28/10/2016         |
| 25-sept                          | 29/09/2016 | 12/11/2016         |
| 01-oct                           | 09/10/2016 | Pas avant 2017     |
| <b>CHARLEVILLE-MÉZIÈRES (08)</b> |            |                    |
| 20-sept                          | 25/09/2016 | 24/11/2016         |
| 25-sept                          | 01/10/2016 | Pas avant 2017     |
| 01-oct                           | 16/10/2016 | Pas avant 2017     |
| <b>PRUNAY (51)</b>               |            |                    |
| 20-sept                          | 25/09/2016 | 03/11/2016         |
| 25-sept                          | 30/09/2016 | 11/12/2016         |
| 01-oct                           | 15/10/2016 | Pas avant 2017     |

Les premières larves (stade larvaire L1) sont encore discrètes : une seule parcelle du réseau signale la présence de larves sur 26 parcelles observées spécifiquement. Une fois dans la plante, ces larves évolueront en L2. Le dernier stade larvaire (L3) est le plus nuisible car il est susceptible d'atteindre le cœur de la plante.



**Larves de grosse altise à différents stades larvaires : L1, L2 et L3**

(Photo Terres Inovia)

La larve de grosse altise est blanche, a 3 paires de pattes, les 2 extrémités foncées et des punctuations sur la partie dorsale.

Si l'on peut observer les galeries de larves d'altises sur la face supérieure des pétioles, il est parfois difficile compte tenu de la petite taille des larves de premier stade (L1) d'observer directement ces larves. Il existe un complément à l'observation directe appelée méthode Berlèse.

**Principe de la méthode « Berlèse » : les larves quittent les plantes qui se dessèchent**

- Prélever 20 - 25 plantes en les coupant au niveau du collet ;
- Éliminer l'extrémité des feuilles, laver les plantes ;
- Disposer les plantes sur un grillage au-dessus d'un récipient (type cuvette jaune) dans lequel on met un **mélange eau savonneuse** ou eau + alcool (50/50). Utiliser deux récipients si nécessaire ;
- Les disposer dans une pièce chauffée et aérée pour favoriser le dessèchement des plantes ;
- Les larves présentes dans les plantes se retrouvent dans la solution en quelques jours (1 à 2 semaines si les colzas sont gros).



La méthode ne permet pas de détecter le nombre de plantes porteuses d'altises mais peut confirmer la présence de larves et leur nombre. Elle permet une bonne évaluation relative du nombre de larves entre les parcelles.

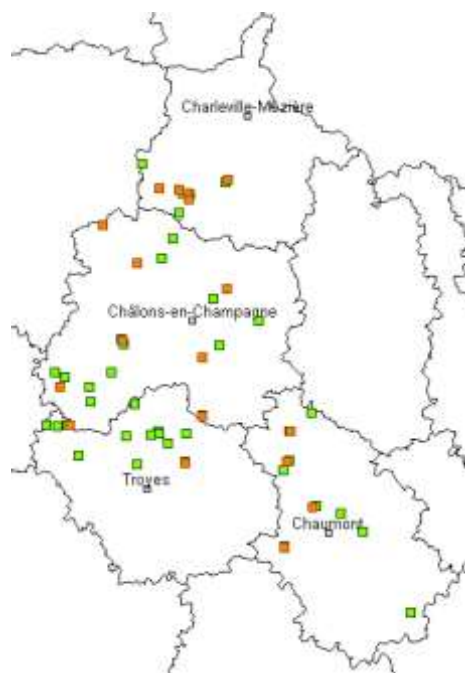
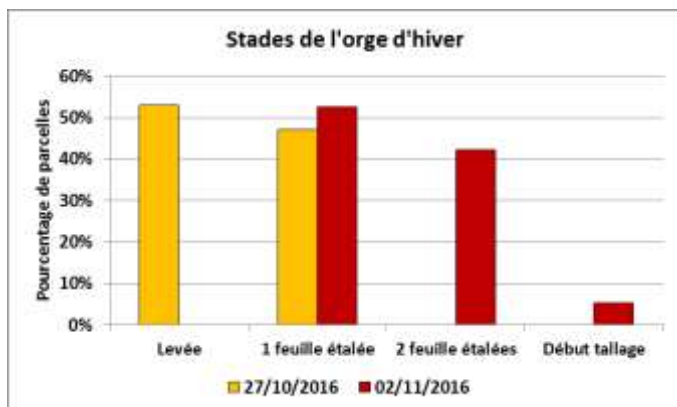
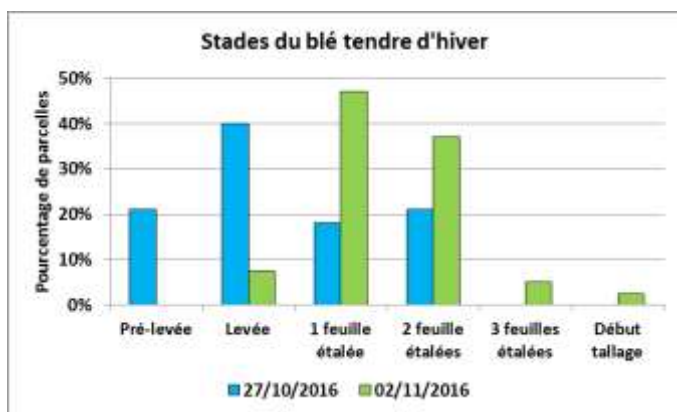
Les premières Berlèse pourraient démarrer la semaine prochaine.



## BLÉ ET ORGE D'HIVER

### STADE DES CULTURES

40 parcelles de blé tendre d'hiver et 19 d'orge d'hiver ont été observées cette semaine. Les parcelles les plus précoces sont au stade début tallage.



Localisation des parcelles du réseau au 03/11/2016

- Parcelles de blé tendre d'hiver
- Parcelles d'orge d'hiver

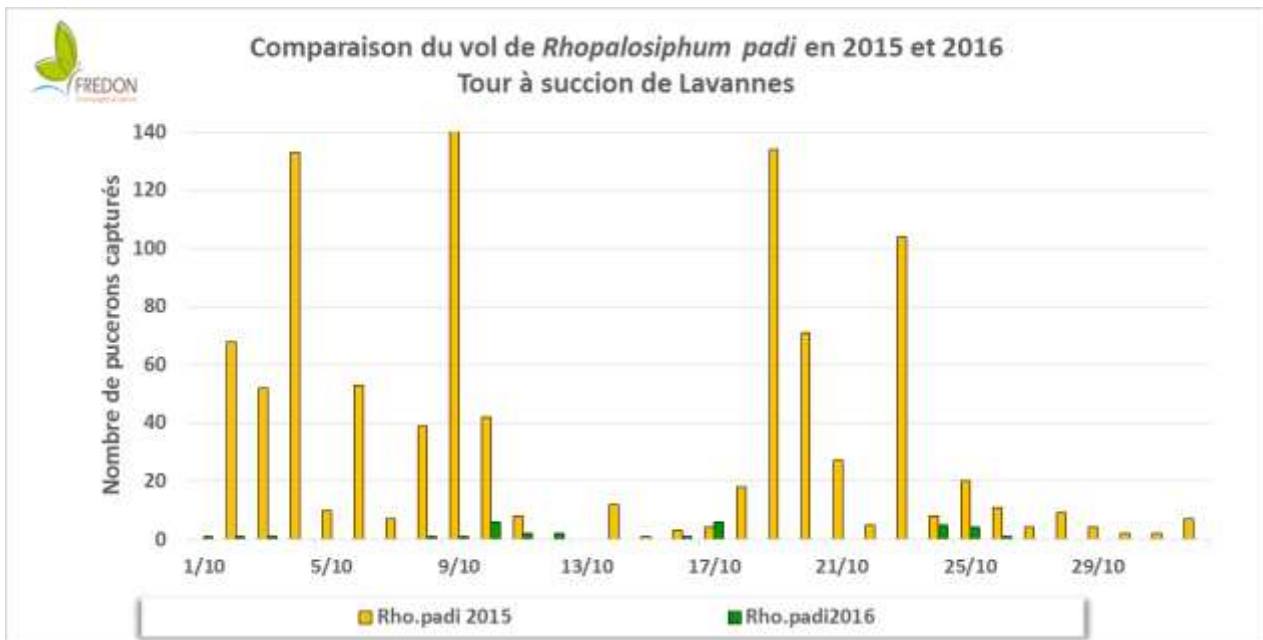
### RÉSEAU DE SURVEILLANCE DES PUCERONS (*Rhopalosiphum padi*)

#### Situation

53 parcelles ont été observées cette semaine. 34 % des parcelles observées signalent la présence de pucerons avec en moyenne 7 % de plantes porteuses de pucerons. Parmi ces parcelles, 4 atteignent le seuil de nuisibilité de 10 % des plantes porteuses.

*Rhopalosiphum padi* reste le principal vecteur de la jaunisse nanisante de l'orge (JNO) affectant également le blé.

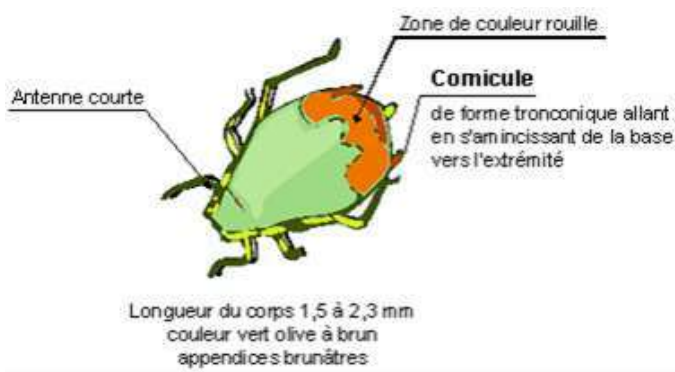
Aucun individu ailé n'a été capturé à la tour à succion de Lavannes (51) en lien avec les températures fraîches (cf. graphique ci-après).



### Observation et reconnaissance

Afin de bien gérer une éventuelle pression de pucerons d'automne, il est conseillé d'observer leur présence au sein des parcelles. Les pucerons pouvant se dissimuler lorsque les conditions climatiques sont peu propices (températures fraîches, pluie, vent, etc.), il est préférable de réaliser ces observations lorsque le temps est calme et ensoleillé, et que la température dépasse les 10 °C (de préférence dans l'après-midi).

*Rhopalosiphum padi* présente souvent une couleur verte avec une zone couleur rouille en bas de son abdomen. Ses antennes sont courtes et il présente 2 petites cornicules au bout de son abdomen (cf. photo ci-dessous).



Jeune *Rhopalosiphum padi* sur feuille de blé (ARVALIS)

**Seuil de nuisibilité :** Plus de 10 % des plantes porteuses de *Rhopalosiphum padi* ou si des populations proches du seuil sont présentes plus de 10 jours.

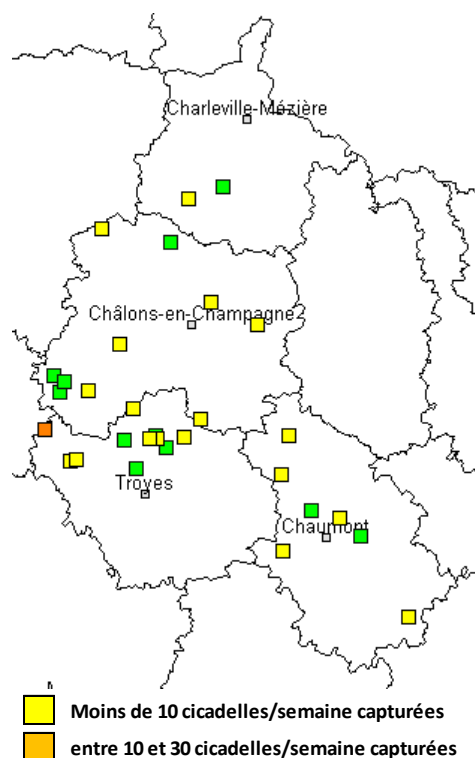
**Analyse de risque :** Le vol de *Rhopalosiphum padi* est faible. Cependant, le nombre de parcelles signalant des pucerons a augmenté depuis la semaine dernière en lien avec les températures douces du week-end dernier. Certaines parcelles atteignent le seuil de nuisibilité. **Le risque est faible à modéré actuellement. Le meilleur moyen d'évaluer le risque reste l'observation des parcelles.**

## RÉSEAU DE PIÉGEAGE DES CICADELLES (*Psammotettix alienus*)

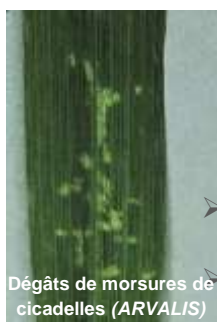
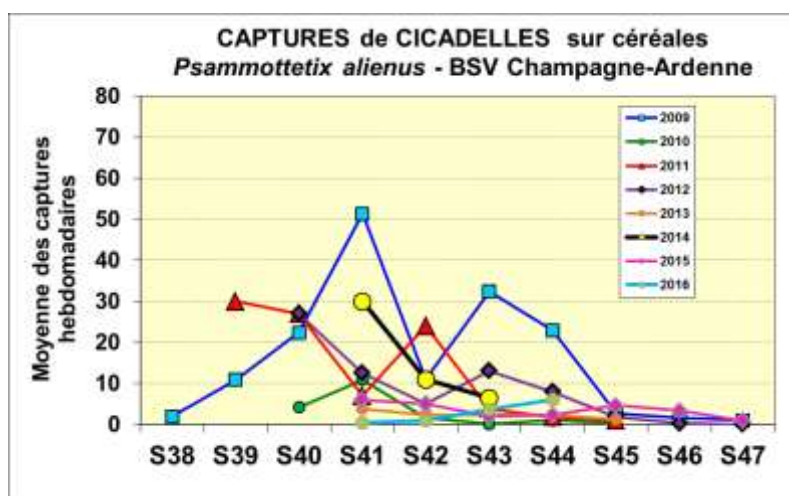
### Situation

Cette semaine, 31 pièges ont été relevés. 20 pièges ont capturé des cicadelles, la moyenne du réseau étant à 6 captures par semaine. La capture la plus importante est de 42 individus du côté de La Saulsotte (10).

En comparaison pluriannuelle, le vol augmente légèrement cette semaine mais reste encore faible comparé aux années à forte pression.



Localisation des captures de cicadelles *Psammotettix alienus*



Dégâts de morsures de cicadelles (ARVALIS)

**Seuil de nuisibilité :** Il n'y a pas de seuil précis applicable à partir de la levée au stade 3 feuilles des céréales, mais l'expérience des années passées indique un :

- **Risque nul :** < 30 captures hebdomadaires sur piège jaune englué (21x29.7 cm A4) en culture ;
- **Risque limité :** entre 50 à 80 captures hebdomadaires : *répercussion possible à la récolte ;*
- **Risque fort :** > 100 captures hebdomadaires : *pertes de récolte plus ou moins importantes.*



Cicadelle adulte *Psammotettix alienus* (source : ARVALIS)

**Analyse de risque :** Les captures ont augmenté depuis la semaine dernière. **Le risque reste cependant faible avec quelques micro-vols locaux.**

## AUTRES RAVAGEURS

**Limaces :** 28 % des parcelles observées signalent des attaques de limaces. En moyenne, 11 % des plantules sont touchées sur ces parcelles, le signalement le plus élevé étant à 25 %.





## Bulletin de Santé du Végétal Grandes Cultures

Retrouvez gratuitement le BSV toutes les semaines sur les sites Internet de la Chambre d'agriculture d'Alsace Champagne-Ardenne Lorraine et de la DRAAF :

<http://www.champagric.fr>

<http://draaf.alsace-champagne-ardenne-lorraine.agriculture.gouv.fr/Pour-les-departements-08-10-51-52>

Affinez vos connaissances sur les principales adventices des Grandes Cultures et les méthodes de lutte préventive en consultant le site INFLOWEB : <http://www.infloweb.fr>



ÉDITÉ SOUS LA RESPONSABILITÉ DE LA CHAMBRE D'AGRICULTURE D'ALSACE CHAMPAGNE-ARDENNE LORRAINE SUR LA BASE DES OBSERVATIONS RÉALISÉES PAR LES PARTENAIRES DU RÉSEAU GRANDES CULTURES :

Arvalis Institut du Végétal - Chambre d'agriculture des Ardennes - Chambre d'agriculture de l'Aube - Chambre d'agriculture de la Haute-Marne - Chambre d'agriculture de la Haute-Marne - ATPDA - CETA de l'Aube - CETA de la Marne - Terres Inovia - Acolyance - CRISTAL UNION - DIGIT'AGRI - EMC2 - EfiGrain Sézanne - EURL Verzeaux - TEREOS SYRAL Haussimont - FREDONCA - Groupe COMPAS - ITB - SCA de Juniville - ETS RITARD - SCA La Champagne - Coligny - SCA d'Esternay - SCARA - SEPAC - SOUFFLET Agriculture - VIVESCIA - APM DESHY - LUZEAL - CAPDEA - SUNDESHY.

**Rédaction** : ITB, Arvalis Institut du Végétal, Terres Inovia, et la FREDONCA avec relecture de la Chambre d'Agriculture de la Haute-Marne (représentant les organismes de développement), d'EfiGrain Sézanne (représentant les organismes stockeurs), ainsi que de la DRAAF (SRAL).

**Crédits photos** : Terres Inovia, Arvalis - Institut du Végétal, FREDONCA, ITB, DRAAF (SRAL), Partenaires

**Coordination et renseignements** : Karim BENREDJEM, Chambre d'agriculture d'Alsace Champagne-Ardenne Lorraine.

Tél. : 03 26 65 18 52. Courriel : [k.benredjem@champagric.fr](mailto:k.benredjem@champagric.fr)



**Pour recevoir le Bulletin de Santé du Végétal par courrier électronique, vous pouvez en faire la demande par courriel à [k.benredjem@champagric.fr](mailto:k.benredjem@champagric.fr)**

Action pilotée par le ministère chargé de l'agriculture, avec l'appui financier de l'Office National de l'Eau et des Milieux Aquatiques, par les crédits issus de la redevance pour pollutions diffuses attribués au financement du Plan ÉCOPHYTO II.