

Bulletin de Santé du Végétal

Grandes Cultures

A RETENIR CETTE SEMAINE

COLZA (page 2) :

- **Stades** : grande hétérogénéité entre parcelles : de 5 à plus de 10 feuilles . Stade moyen 7-9 feuilles
- **Charançon du bourgeon terminal** : moins de captures cette semaine
- Encore des **pucerons** mais le risque a dû être pris en compte sur les parcelles n'ayant pas dépassé 6 feuilles
- **Grosse altise** : fin du risque adulte. **Surveiller les larves dans les prochaines semaines**

CÉRÉALES (page 6) :

- **Stade** : 1^{ère} feuille étalée à début tallage pour les blés tendres d'hiver et les orges d'hiver
- **Puceron** : Diminution de la présence des pucerons au sein du réseau. Risque faible. Maintenir la surveillance
- **Cicadelle** : Baisse des captures, risque faible.
- **Limace** : Augmentation de la pression limace en lien avec les intempéries. Surveiller les parcelles.

BETTERAVE : parution du bilan annuel la semaine prochaine

REMARQUE : Ce bulletin est produit à partir d'observations ponctuelles réalisées sur parcelles agriculteur du 7 au 9 novembre 2016 : 57 de colza, 50 de blé tendre d'hiver et 24 d'orge d'hiver. S'il donne une tendance de la situation sanitaire régionale, celle-ci ne peut pas être transposée telle quelle à la parcelle.



COLZA

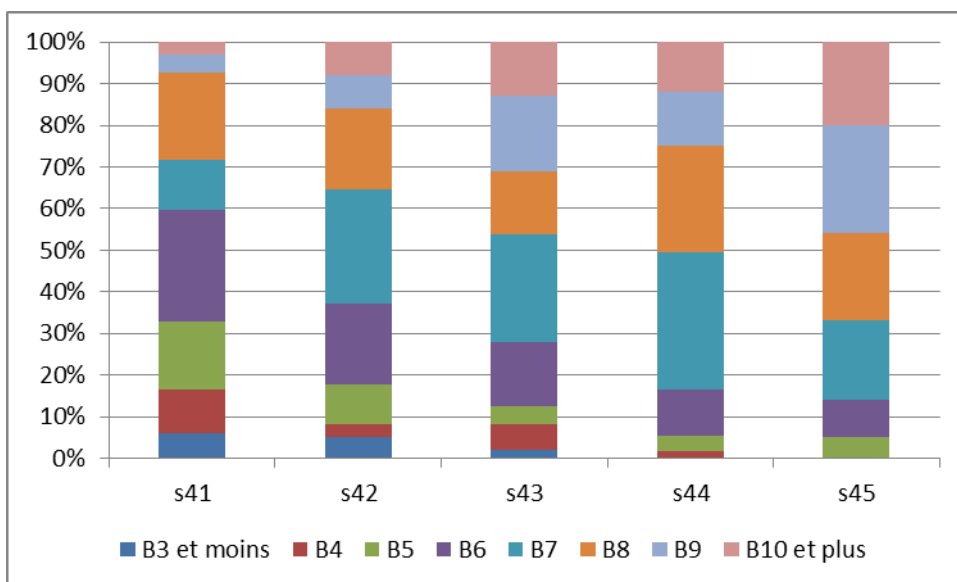
76 parcelles sont initiées dans la base de données Vigicultures® et 57 ont fait l'objet d'une observation cette semaine.

STADE

Il existe toujours une grande hétérogénéité de stades entre parcelles : de 5 à plus de 10 feuilles. Le stade moyen est de 7-9 feuilles. Avec les jours qui raccourcissent, des températures fraîches et de la pluie, l'évolution des stades se poursuit mais lentement.

86 % des parcelles du réseau ont dépassé le stade 6 feuilles.

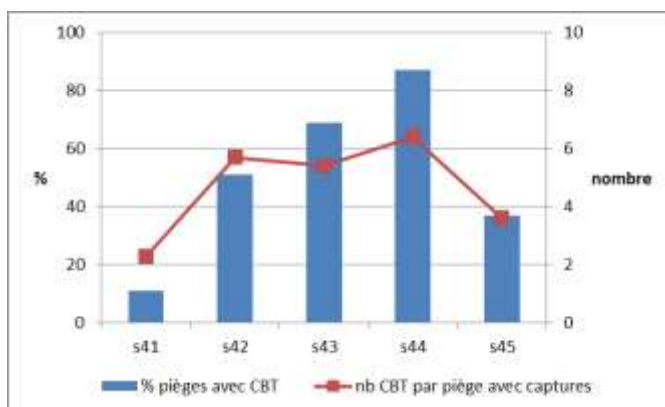
Évolution des stades sur les 5 dernières semaines (s41, s42, s43, s44, et s45)



CHARANÇON DU BOURGEON TERMINAL

Il y a moins de captures cette semaine. Des charançons ont été capturés dans 37 % contre 86 % la semaine dernière.

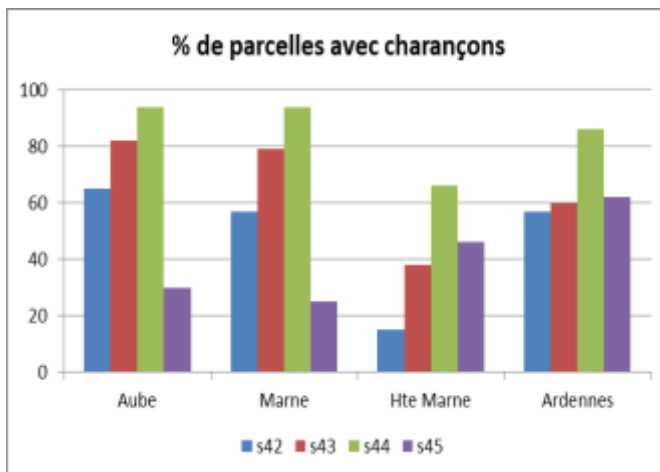
On dénombre 3.6 charançons en moyenne dans les pièges avec captures (de 1 à 22).



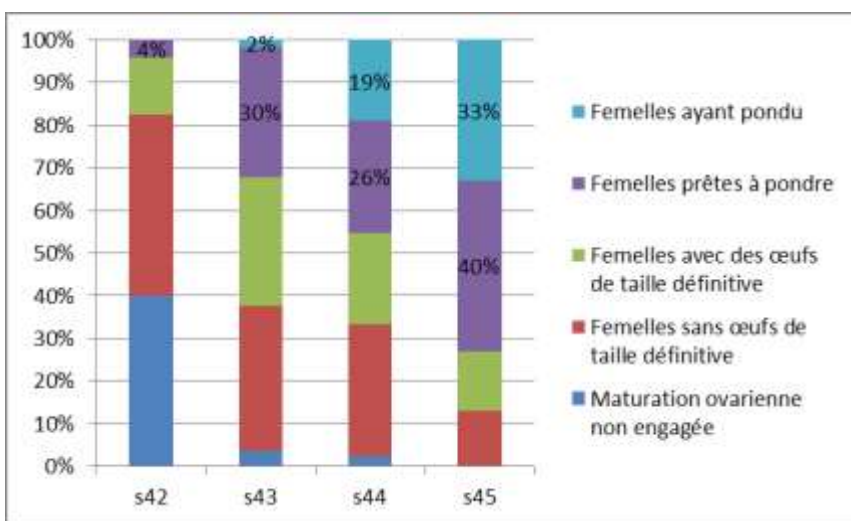
Si le nombre de captures diminue globalement au niveau de la région, la dynamique a été un peu différente suivant les départements.

Dans l'Aube et la Marne les captures ont été les plus précoces et les plus nombreuses. Elles ont diminué nettement cette semaine par rapport aux trois semaines précédentes.

En **Haute Marne**, les captures étaient faibles la semaine 42 mais se maintiennent cette semaine. Dans les **Ardennes**, le nombre de pièges avec des captures est assez constant et se maintient encore cette semaine.



Seuil de nuisibilité : Le piège jaune indique l'arrivée du charançon du bourgeon terminal. Comme il attire le ravageur, il n'est pas un indicateur du nombre d'insectes présents dans le champ. Il n'y a pas de seuil de risque en nombre de charançons capturés. Étant donné la nuisibilité potentielle de cet insecte, il est considéré que sa seule présence sur les parcelles est un risque. Le risque est plus important sur des colzas à faible croissance.



Le **réseau régional** de suivi de maturation des femelles et de pontes est actif pour la quatrième et dernière semaine : cette semaine 15 femelles ont été observées par la FREDON : 73 % des femelles sont prêtes à pondre ou ont déjà pondu (origine : 27 parcelles de l'Aube).

Maturation des femelles (s42 à s45)

Analyse de risque : Le risque a dû être pris en compte sur l'ensemble de la région.

Ce risque doit à nouveau être évalué selon l'état de développement du colza (un colza petit et/ou peu poussant est plus sensible) et la date de la dernière protection qui peut dater de 2 ou 3 semaines.

LARVES D'ALTISES

Les premières larves d'altises sont observées dans 3 des 23 parcelles observées spécifiquement cette semaine. Les conditions climatiques actuelles sont pour l'instant défavorables à un développement larvaire rapide contrairement à l'automne précédent qui avait été exceptionnellement doux (tableau ci-dessous).

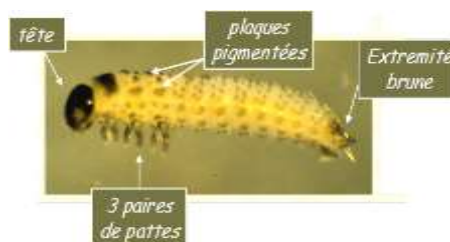


Tableau de simulation de l'apparition des premières larves en prenant en compte le début de vols des adultes, les températures enregistrées jusqu'au 07/11/2016 puis les normales saisonnières

L'utilisation du modèle de développement larvaire permet d'estimer l'apparition des larves de grosse altise dans les pétioles pour positionner au mieux les observations. Le temps frais actuel a retardé les dates d'apparition par rapport à la semaine dernière.

Date de début vol observé	Ponte	Éclosion larves L1
TROYES (10)		
20-sept	24/09/2016	28/10/2016
25-sept	29/09/2016	07/12/2016
01-oct	14/10/2016	Pas avant 2017
LANGRES (52)		
20-sept	25/09/2016	Pas avant 2017
25-sept	29/09/2016	Pas avant 2017
01-oct	16/10/2016	Pas avant 2017
SAINT DIZIER (52)		
20-sept	24/09/2016	28/10/2016
25-sept	29/09/2016	12/11/2016
01-oct	09/10/2016	Pas avant 2017
CHARLEVILLE-MÉZIÈRES (08)		
20-sept	25/09/2016	Pas avant 2017
25-sept	01/10/2016	Pas avant 2017
01-oct	16/10/2016	Pas avant 2017
PRUNAY (51)		
20-sept	25/09/2016	17/11/2016
25-sept	30/09/2016	20/12/2016
01-oct	15/10/2016	Pas avant 2017

La larve de grosse altise est blanche, a 3 paires de pattes, les 2 extrémités foncées et des ponctuations sur la partie dorsale.



Larves de grosse altise à différents stades larvaires : L1, L2 et L3

(Photo Terres Inovia)

Si l'on peut observer les galeries de larves d'altises sur la face supérieure des pétioles, il est parfois difficile compte tenu de la petite taille des larves de premier stade (L1) d'observer directement ces larves. Il existe un complément à l'observation directe appelée **méthode Berlèse**.



Principe de la méthode « Berlèse » : les larves quittent les plantes qui se dessèchent

- Prélever 20 - 25 plantes en les coupant au niveau du collet ;
- Éliminer l'extrémité des feuilles, laver les plantes ;
- Disposer les plantes sur un grillage au-dessus d'un récipient (type cuvette jaune) dans lequel on met un **mélange eau savonneuse** ou eau + alcool (50/50). Utiliser deux récipients si nécessaire ;
- Les disposer dans une pièce chauffée et aérée pour favoriser le dessèchement des plantes ;
- Les larves présentes dans les plantes se retrouvent dans la solution en quelques jours (1 à 2 semaines si les colzas sont gros).

La méthode ne permet pas de détecter le nombre de plantes porteuses d'altises mais peut confirmer la présence de larves et leur nombre. Elle permet une bonne évaluation relative du nombre de larves entre les parcelles.

Les premières Berlèse qui pouvaient démarrer cette semaine (conseil de la semaine 44) sont plutôt à repousser à la semaine prochaine. Ne pas oublier qu'il faut 1 à 2 semaines pour avoir le résultat.

PUCERONS

Des pucerons sont toujours signalés mais la grande majorité des parcelles a dépassé le stade de sensibilité.

Seuil de nuisibilité : présence de pucerons sur 2 pieds sur 10.

ALTISES ADULTES

Encore quelques captures d'altise d'hiver adulte : 1 piège sur 4. L'activité de ce ravageur a été particulièrement longue cette année : presque 2 mois que les premières captures ont été signalées. Les parcelles du réseau ne sont plus exposées. Elles ont toutes atteint au moins le stade 4 feuilles.



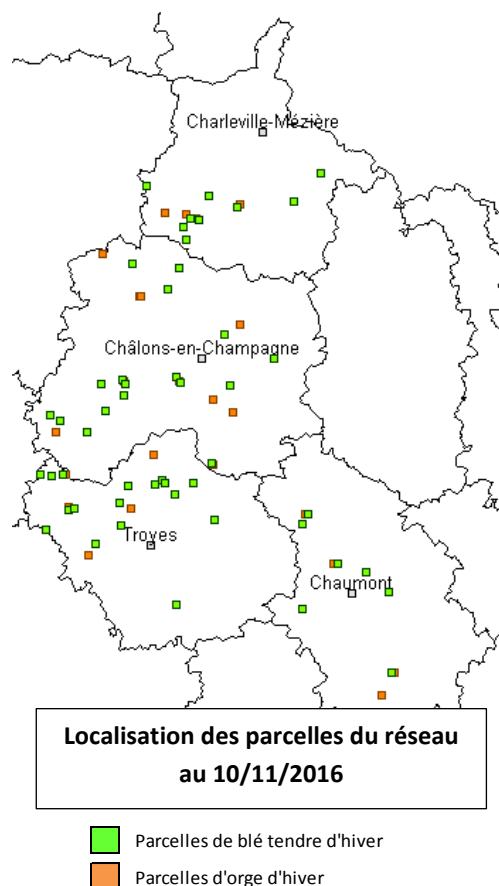
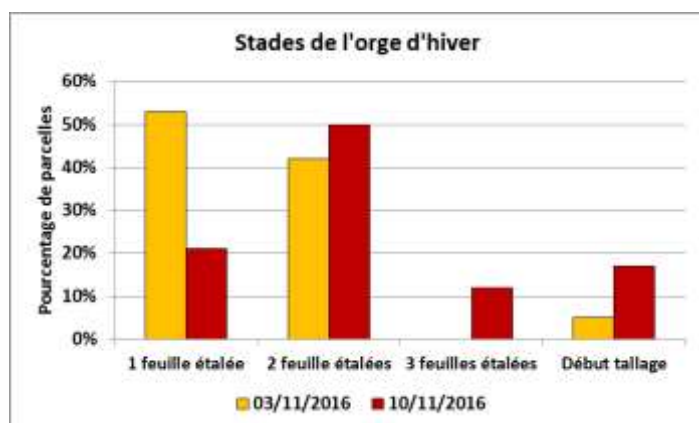
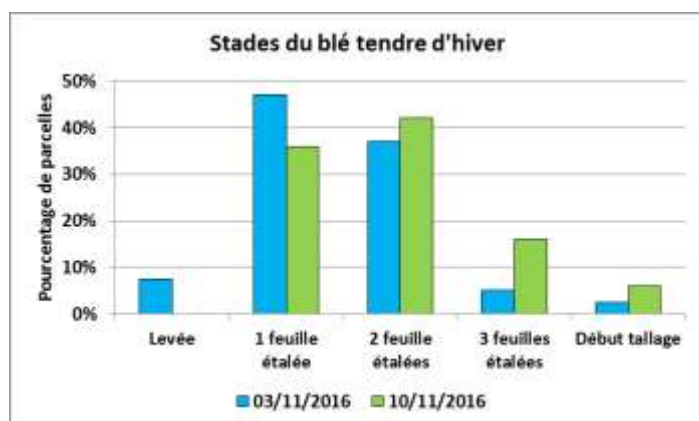


BLÉ ET ORGE D'HIVER

STADE DES CULTURES

Cette semaine, 50 parcelles de blé tendre d'hiver et 24 parcelles d'orge d'hiver ont été observées avec une majorité des parcelles au stade 2 feuilles étalées.

Les parcelles les plus précoces (situées en Haute - Marne principalement) présentent le stade début tallage.

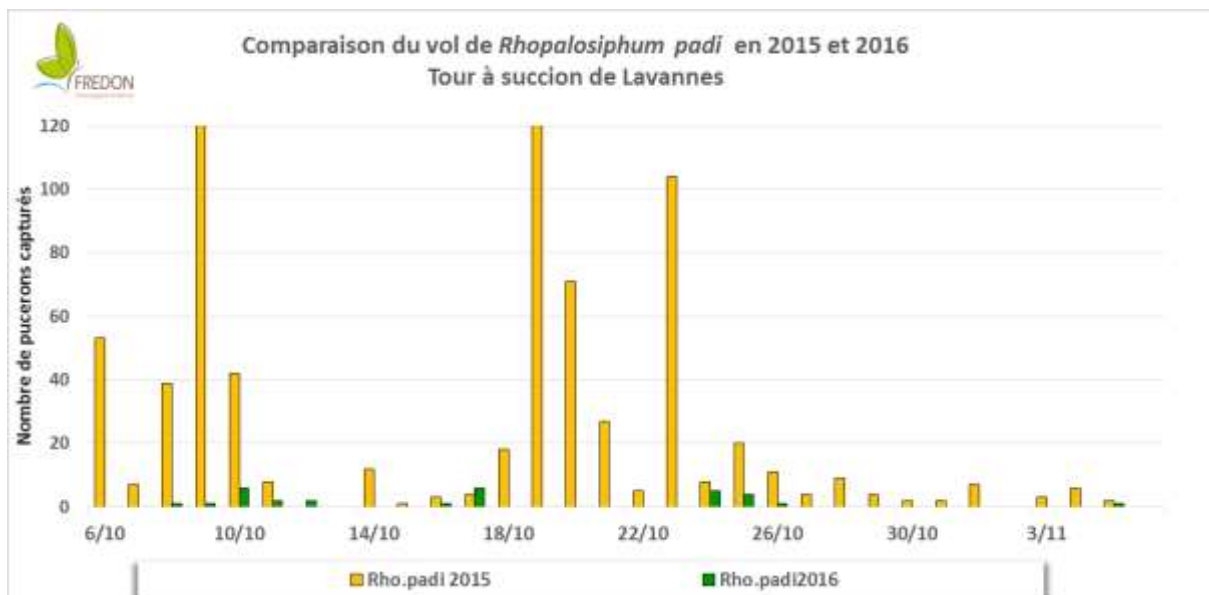


RÉSEAU DE SURVEILLANCE DES PUCERONS (*Rhopalosiphum padi*)

Situation

71 parcelles ont été observées cette semaine (49 de blé et 24 d'orge). 13 % des parcelles observées signalent la présence de pucerons (contre 34 % la semaine dernière) avec en moyenne 3 % de plantes porteuses de pucerons. Aucune parcelle ne dépasse le **seuil de nuisibilité de 10 % de plantes porteuse**, l'observation maximale étant de 5 %.

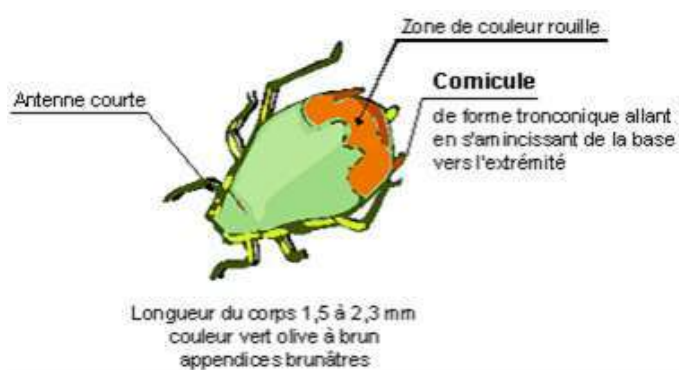
A la tour à succion de Lavannes (51), outre la capture d'un individu le 5/11/16, les captures sont nulles. Le vol semble s'atténuer tout comme en 2015 en lien avec la baisse des températures et les intempéries de ces derniers jours (cf. graphique ci-après).



Observation et reconnaissance

Afin de bien gérer une éventuelle pression de pucerons d'automne, il est conseillé d'observer leur présence au sein des parcelles. Les pucerons pouvant se dissimuler lorsque les conditions climatiques sont peu propices (températures fraîches, pluie, vent, etc.), il est préférable de réaliser ces observations lorsque le temps est calme et ensoleillé, et que la température dépasse les 10 °C (de préférence dans l'après-midi).

Rhopalosiphum padi présente souvent une couleur verte avec une zone couleur rouille en bas de son abdomen. Ses antennes sont courtes et il présente 2 petites cornicules au bout de son abdomen (cf. photo ci-dessous).



Jeune Rhopalosiphum padi sur feuille de blé
(ARVALIS)

Seuil de nuisibilité : Plus de 10 % des plantes porteuses de *Rhopalosiphum padi* ou si des populations proches du seuil sont présentes plus de 10 jours.

Analyse de risque : On observe une atténuation du vol et une diminution de la présence des pucerons au sein du réseau, en lien avec la baisse des températures et les intempéries de ces derniers jours.

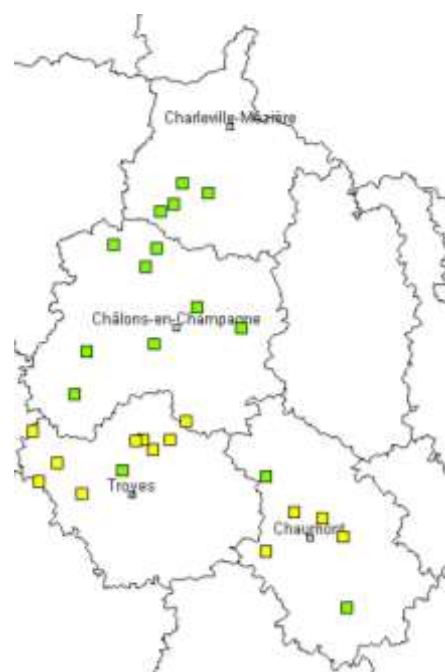
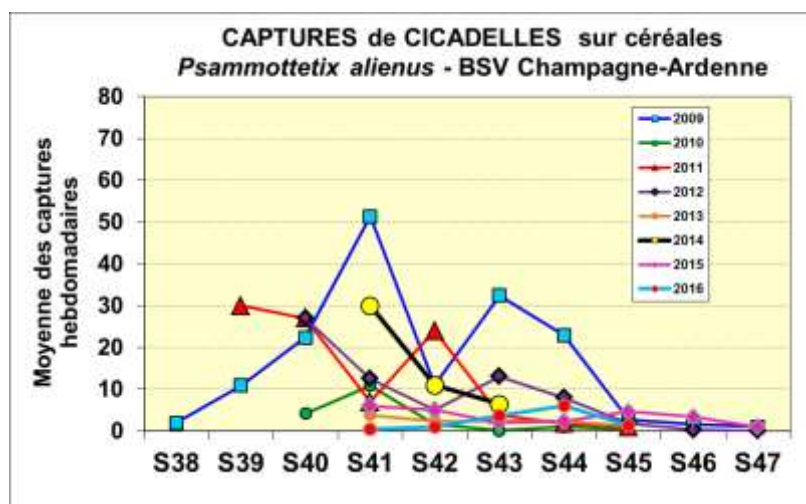
Cette semaine, le risque est faible. Maintenir la surveillance surtout si les conditions météo redeviennent favorables aux pucerons.

RÉSEAU DE PIÉGEAGE DES CICADELLES (*Psammotettix alienus*)

Situation

Cette semaine, 33 pièges ont été relevés. 17 pièges ont capturé des cicadelles (contre 20 la semaine dernière), la moyenne des piégeages étant à 3 captures par semaine. La capture la plus importante est de 9 individus toujours du côté de La Saulsotte (10). Les captures diminuent vis-à-vis de la semaine passée.

En comparaison pluriannuelle, le vol suit une tendance à la baisse, en lien avec la diminution des températures :



- Aucune capture
- Moins de 10 cicadelles/semaine capturées

Localisation des captures de cicadelles
Psammotettix alienus

Seuil de nuisibilité : Il n'y a pas de seuil précis applicable à partir de la levée au stade 3 feuilles des céréales, mais l'expérience des années passées indique un :

- **Risque nul :** < 30 captures hebdomadaires sur piège jaune englué (21x29.7 cm A4) en culture ;
- **Risque limité :** entre 50 à 80 captures hebdomadaires : *répercussion possible à la récolte* ;
- **Risque fort :** > 100 captures hebdomadaires : *pertes de récolte plus ou moins importantes.*

Analyse de risque : Les captures ont diminué cette semaine. **Le risque est faible.**

AUTRES RAVAGEURS

42 % des parcelles observées signalent des attaques de limaces (28 % la semaine passée). Les attaques de limaces ont augmenté en lien avec les pluies de ces derniers jours. En moyenne, 12 % des plantes sont touchées sur ces parcelles, avec des dégâts allant jusqu'à 40 % de plantes touchées. Le risque peut-être fort localement.



Bulletin de Santé du Végétal

Grandes Cultures

Retrouvez gratuitement le BSV toutes les semaines sur les sites Internet de la Chambre d'agriculture d'Alsace Champagne-Ardenne Lorraine et de la DRAAF :

<http://www.champagricra.fr>

<http://draaf.alsace-champagne-ardenne-lorraine.agriculture.gouv.fr/Pour-les-departements-08-10-51-52>

Affinez vos connaissances sur les principales adventices des Grandes Cultures et les méthodes de lutte préventive en consultant le site INFLOWEB : <http://www.infloweb.fr>



ÉDITÉ SOUS LA RESPONSABILITÉ DE LA CHAMBRE D'AGRICULTURE D'ALSACE CHAMPAGNE-ARDENNE LORRAINE SUR LA BASE DES OBSERVATIONS RÉALISÉES PAR LES PARTENAIRES DU RÉSEAU GRANDES CULTURES :

Arvalis Institut du Végétal - Chambre d'agriculture des Ardennes - Chambre d'agriculture de l'Aube - Chambre d'agriculture de la Haute-Marne - Chambre d'agriculture de la Haute-Marne - ATPDA - CETA de l'Aube - CETA de la Marne - Terres Inovia - Acolyance - CRISTAL UNION - DIGIT'AGRI - EMC2 - EfiGrain Sézanne - EURL Verzeaux - TEREOS SYRAL Haussimont - FREDONCA - Groupe COMPAS - ITB - SCA de Juniville - ETS RITARD - SCA La Champagne - Coligny - SCA d'Esternay - SCARA - SEPAC - SOUFFLET Agriculture - VIVESCIA - APM DESHY - LUZEAL - CAPDEA - SUNDESHY.

Rédaction : ITB, Arvalis Institut du Végétal, Terres Inovia, et la FREDONCA avec relecture de la Chambre d'Agriculture de l'Aube (représentant les organismes de développement), de EMC2 (représentant les organismes stockeurs), ainsi que de la DRAAF (SRAL).

Crédits photos : Terres Inovia, Arvalis - Institut du Végétal, FREDONCA, ITB, DRAAF (SRAL), Partenaires

Coordination et renseignements : Karim BENREDJEM, Chambre d'agriculture d'Alsace Champagne-Ardenne Lorraine.

Tél. : 03 26 65 18 52. Courriel : k.benredjem@champagricra.fr



Pour recevoir le Bulletin de Santé du Végétal par courrier électronique, vous pouvez en faire la demande par courriel à k.benredjem@champagricra.fr

Action pilotée par le ministère chargé de l'agriculture, avec l'appui financier de l'Office National de l'Eau et des Milieux Aquatiques, par les crédits issus de la redevance pour pollutions diffuses attribués au financement du Plan ÉCOPHYTO II.