

N° 7 – 24 mars 2016

Champagne-Ardenne

Bulletin de Santé du Végétal

Grandes Cultures

A RETENIR CETTE SEMAINE

COLZA :

- Avec le temps frais et le vent, les **stades** progressent lentement : majorité des colzas au stade D2 (BBCH53).
- Le **charançon de la tige** a volé
- Les **méligèthes** sont parfois observées sur plante mais la pression reste faible
- Vigilance sur les parcelles qui ont souffert des attaques de **charançon** ou d'**altise** à l'automne
- En cas d'intervention insecticide, **attention à la présence de fleurs et potentiellement des abeilles** dans les parcelles.
- La **cylindrosporiose** est plus fréquemment signalée

CÉRÉALES :

- **Stade majoritaire** : épi 1cm
- **Piétin-verse** : Le risque reste faible à modéré selon la date de semis

REMARQUE : Ce bulletin est produit à partir d'observations ponctuelles réalisées sur parcelles agriculteur du 21 au 23 mars 2016, sur 67 parcelles de colza, 49 parcelles de blé et 22 parcelles d'orge d'hiver. S'il donne une tendance de la situation sanitaire régionale, celle-ci ne peut pas être transposée telle quelle à la parcelle.

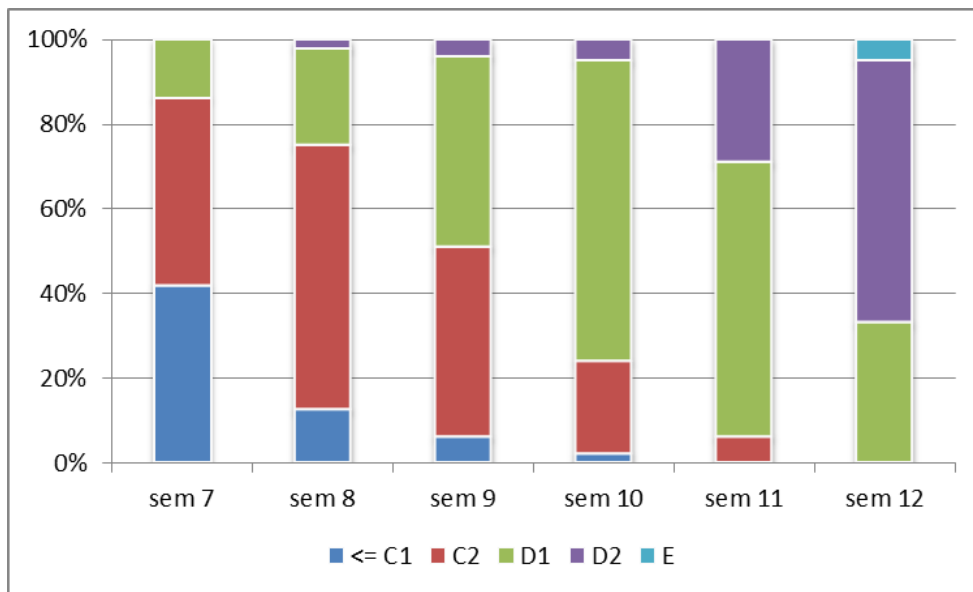


COLZA

PROGRESSION LENTE DES STADES

Avec le temps froid qui persistait, la montaison était lente. Les parcelles avec des larves d'altises ou de charançon du bourgeon terminal peinent à démarrer ; les pieds les plus touchés ne repartiront pas. Les colzas ont cependant profité de l'amélioration du temps observée les jeudi et vendredi de la semaine écoulée. Dans certaines parcelles les toutes premières fleurs peuvent être observées.

- **33% au stade D1** : boutons accolés cachés par les feuilles terminales (BBCH50) ;
- **62 % au stade D2** : inflorescence principale dégagée. Boutons accolés. Inflorescences secondaires visibles (BBCH 53) ;
- **5% au stade E** : les boutons floraux sont séparés (BBCH 57).



CHARANÇONS DE LA TIGE

Le vol du charançon de la tige du colza s'est nettement intensifié. Après seulement 7 pièges avec captures la semaine dernière, 41 des 65 parcelles observées le signalent cette semaine. L'ensemble de la région est concerné. En moyenne, on dénombre 4 charançons dans les pièges avec captures (maximum à 20).

Les captures sont plus nombreuses dans l'Aube, en Haute - Marne et dans les Ardennes que dans la Marne où seulement 1 piège sur 2 signale le ravageur.

Source : L. Jung – Terres Inovia



Le charançon de la tige du chou, qui est considéré comme peu nuisible car il pond dans les pétioles sans déformation de tige, est également fréquent et le nombre d'individus capturés est plus élevé (8 en moyenne).

Différencier le charançon de la tige du colza avec le charançon de la tige du chou :

Plus petit, le charançon de la tige du chou se distingue par une tache blanchâtre entre le thorax et l'abdomen, bien visible sur le dos, et surtout par ses extrémités de pattes brun orangé, alors que le charançon de la tige du colza est entièrement gris. La distinction est plus facile si l'on sèche les charançons recueillis : mouillés et à l'œil nu, ils paraissent tous les deux noirs !

Analyse de risque : Il n'y a pas de seuil concernant ce ravageur. Étant donnée sa nuisibilité potentielle, il est considéré que sa seule présence sur les parcelles est un risque.

Le risque est présent lorsque les femelles sont aptes à la ponte et qu'il y a présence de tige (du stade C2 jusqu'à la fin de la montaison-stade E).

Compte tenu des conditions climatiques, le risque était faible jusqu'à présent et le peu d'individus capturés ne permettait pas de disposer d'informations sur la maturation des femelles (dissections réalisées par la FREDONCA) mais lors de vols aussi tardifs nous avons déjà observé des femelles qui devenaient aptes à pondre très rapidement, plus rapidement que le délai moyen de 8 - 10 jours.

L'outil proPlant qui permet de suivre l'activité du charançon de la tige du colza et du chou à partir des données météorologiques (<http://www.terresinovia.fr/>) indique que des pontes sont possibles.

La majorité des parcelles est encore exposée en terme de stade, le **risque doit rapidement être pris en compte**. Une attention particulière doit être portée sur les parcelles qui ont souffert des attaques d'insectes à l'automne (charançon du bourgeon terminal et grosse altise).

MÉLIGÈTHES : A SURVEILLER A LA PARCELLE

Le vol des méligèthes a débuté mais reste faible pour l'instant. En effet les méligèthes sont principalement observés dans les pièges (jusqu'à 83 individus en Haute - Marne) et leur présence sur plante est encore faible : 17 des 61 parcelles observées avec présence de méligèthes sur plante. La pression demeure faible car une seule parcelle atteint 50% de plantes colonisées et 7 signalent la présence de 1 méligèthe par plante.

Il convient de visiter régulièrement les colzas car la situation peut évoluer rapidement avec la remontée des températures. Surveiller en particulier les parcelles **abritées** et à proximité de bois.

Période de risque : La période de sensibilité débute avec l'apparition des boutons (stade D1) et s'achève avec l'entrée en floraison. L'estimation du risque intègre l'importance des infestations évaluées à partir de comptages sur les plantes et tient compte du stade et des capacités de compensation propre à la situation de chaque culture (cf tableau ci-dessous).

État du colza	Stade	
	Stade boutons accolés (D1)	Stade boutons séparés (E)
<p>Colza sain et vigoureux Situé dans un milieu favorable aux compensations (bonne implantation dans un sol profond et en l'absence de risque de stress printanier significatif)</p>	<p>En cas de présence de méligèthes, la culture doit compenser les pertes de boutons sur l'inflorescence principale et les premières secondaires par l'émission de nouveaux organes sur les autres inflorescences</p>	<p>6 voire 9 méligèthes par plante</p>
<p>Colza handicapé et/ou peu développé et/ou situé dans des conditions peu favorables aux compensations (larves altises ou charançon bourgeon terminal, risque déficit hydrique, peuplement trop faible ou trop important, vigueur faible des plantes...)</p>	<p>1 méligèthe par plante ou 50% des plantes infestées</p>	<p>2 à 3 méligèthes par plante ou 65 à 75% des plantes infestées</p>

Les abeilles butinent, protégeons-les !

Respectez la réglementation abeilles et lisez attentivement la note nationale accessible par le lien ci-dessous :

http://draaf.alsace-champagne-ardenne-lorraine.agriculture.gouv.fr/IMG/pdf/Note_nationale_abeilles_et_pollinisateurs_v8_sans_modif_cle0dc1e3-1.pdf

CYLINDROSPORIOSE

La cylindrosporiose signalée dans 16 parcelles du réseau a profité de la « douceur » et de l'humidité de l'hiver. Elle est nettement plus présente que les années passées.

Si le temps sec lui est plutôt défavorable, la vigilance s'impose car sa présence est précoce et pourrait progresser avec le retour annoncé de la pluie.

Comment la reconnaître ? Les symptômes sur feuilles se présentent sous forme de plages décolorées avec des points blancs (acervules), localisées sur les parties du limbe où l'eau stagne. Ces plages se transforment ensuite en taches beiges à fauves, avec un aspect de brûlure ou liégeux et encroûté, et un craquellement des tissus se forme au moindre frottement (souvent cerclées d'acervules).



Cylindrosporiose sur feuilles

Crédit photos : Terres Inovia

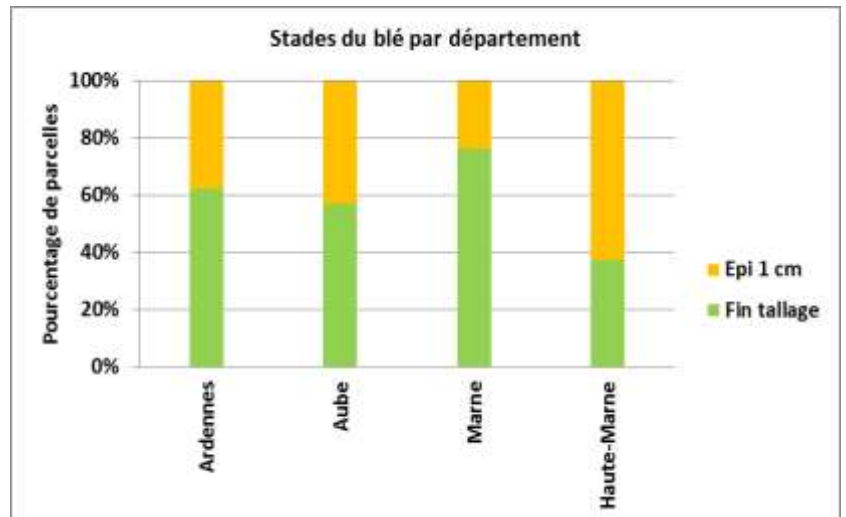
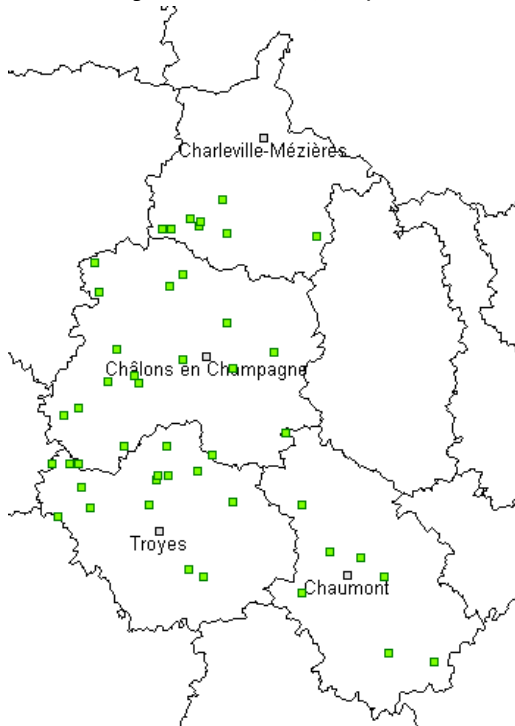


BLÉ

STADE : FIN TALLAGE A ÉPI 1 cm

Réseau d'observations blé 2016

(49 parcelles géoréférencées dans Vigicultures® au 24/03/2016)



Au total, 49 parcelles ont été observées cette semaine (cf. carte ci-contre à gauche). L'évolution des stades par rapport à la semaine dernière indique que **70% des parcelles sont au stade épi 1 cm**. Les parcelles restantes sont au stade fin tallage. Le détail par département est présenté ci-dessus.

PIÉTIN-VERSE

Situation :

Cette semaine, des symptômes de piétin-verse sont signalés dans 5 parcelles du réseau avec en moyenne moins de 5% de tiges touchées.

Les indices TOP restent inchangés depuis ces 2 dernières semaines en lien avec les conditions climatiques de ces derniers jours.

Ainsi, comme la semaine passée, le **risque climatique** à l'approche du stade épi 1 cm reste :

- modéré pour les dates de semis précoces (début octobre),
- faible à modéré pour les dates de semis tardives (après le 20 octobre).



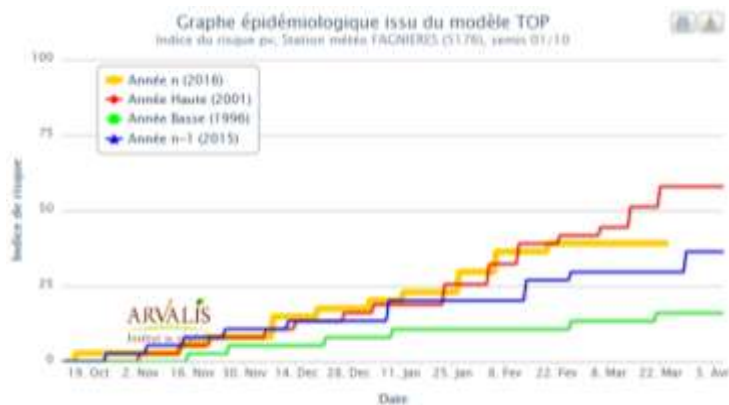
Symptômes piétin-verse

Source : ARVALIS – Institut du végétal

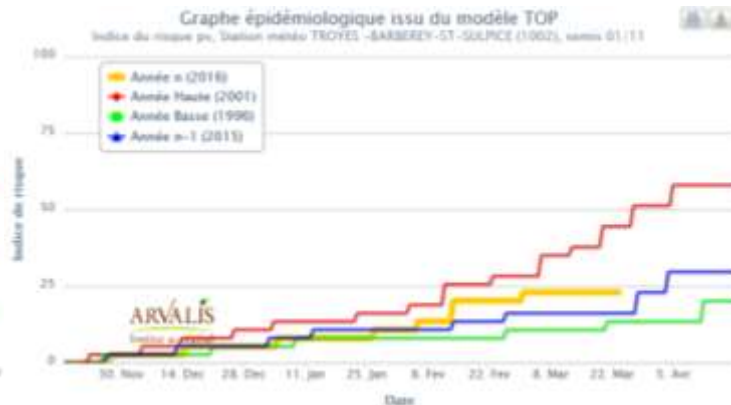
Seuil de nuisibilité : à partir d'épi 1cm / 1 nœud :

- <10 % de tiges atteintes, la nuisibilité est nulle ;
- Entre 10 et 35 % de tiges atteintes, la nuisibilité est variable ;
- Au-delà de 35 % de tiges atteintes, la nuisibilité est certaine.

Station Météo de Fagnières (51)



Station Météo de Troyes (10)



Analyse de risque : Le risque de piétin-verse reste inchangé depuis la semaine dernière. Celui-ci reste faible à modéré selon les dates de semis. Pour rappel, on peut évaluer le risque à la parcelle à l'aide de la grille SRPV-ARVALIS.

AUTRES MALADIES DE PIED

Comme la semaine passée, 1 parcelle du réseau signale la présence de quelques symptômes de rhizoctone.

OÏDIUM

Situation : Des symptômes d'oïdium sont observés dans 5 parcelles du réseau sur la f3 et dans 3 parcelles seulement sur la f2. L'oïdium est donc toujours peu présent dans la plaine pour le moment.

Seuil de nuisibilité à partir d'épi 1cm :

- Variétés sensibles : plus de 20% de l'une des 3 dernières feuilles couvertes à plus de 5% de la surface des feuilles par un feutrage blanc.
- Autres variétés : plus de 50% de l'une des 3 dernières feuilles couvertes à plus de 5% de la surface des feuilles par un feutrage blanc.

Analyse de risque : Compte tenu des observations, le risque oïdium est encore faible à ce jour.

AUTRES MALADIES FOLIAIRES

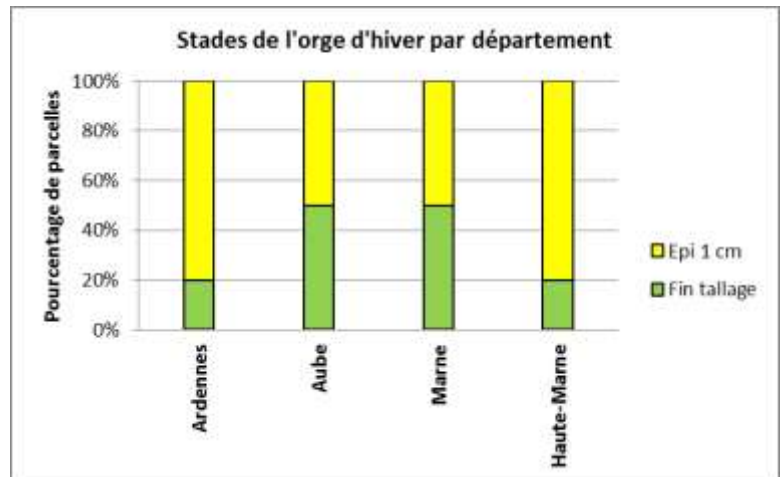
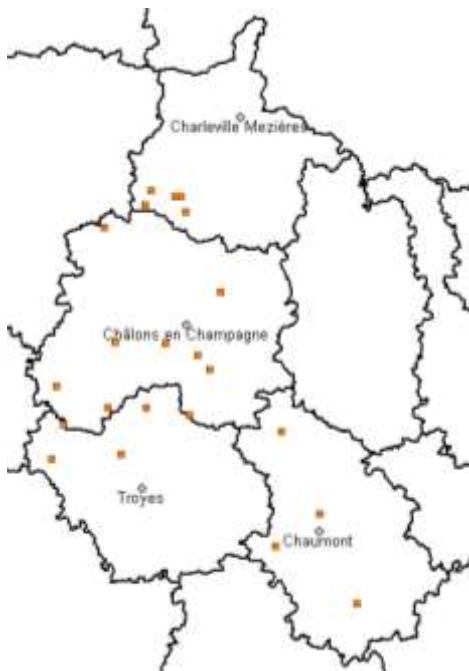
- Des symptômes de **septoriose** sont signalés sur la f3 du moment dans 9 parcelles du réseau. Des symptômes sont également signalés sur la f2 dans 2 parcelles. Pour le moment, les symptômes sont observés sur les feuilles basses. L'évolution de la septoriose sera conditionnée par les conditions climatiques des prochaines semaines. Le suivi précis de la septoriose pour l'évaluation du risque doit se faire à partir du stade 1-2 nœuds.
- 1 seule parcelle signale des traces de **rouille brune**.
- Aucun symptôme de **rouille jaune** n'est encore signalé à ce jour sur l'ensemble des parcelles suivies.



ORGE D'HIVER

STADE : Fin tallage à épi 1cm

Réseau d'observations orge d'hiver 2016
(22 parcelles géoréférencées dans Vigicultures® au 24/03/2016)



Sur l'ensemble des 22 parcelles observées cette semaine, **36% sont au stade fin tallage** et **64% à épi 1 cm**. Le détail par département est présenté ci-dessus.



Symptômes de rhynchosporiose

Arvalis – Institut du Végétal

LA RHYNCHOSPORIOSE

41% des parcelles suivies signalent des symptômes de **rhynchosporiose** sur la f3 du moment avec en moyenne 28% de feuilles touchées. 1 seule parcelle présente des symptômes de rhynchosporiose sur la f2 du moment.

L'évolution de la maladie est donc à surveiller dans les semaines à venir.

AUTRES MALADIES

Plusieurs symptômes d'**helminthosporiose** sont signalés dans le réseau. On dénombre que 45% des parcelles (soit 10 parcelles sur 22 observées) présentent des symptômes sur la f3 du moment. 6 de ces parcelles présentent aussi des symptômes d'helminthosporiose sur la f2 du moment et 2 parcelles sur la f1 du moment.

L'évaluation du risque de l'helminthosporiose se fait habituellement au alentours du stade 1 nœud. L'évolution de cette maladie est à surveiller dans les semaines à venir.

2 parcelles signalent des traces d'**oïdium** sur la f3 du moment.

1 parcelle signale du **pétin-verse** avec 10% des tiges touchées.

1 parcelle du réseau présente des symptômes de rouille naine sur la f3 du moment.

Une suspicion de **JNO** est signalée dans 1 parcelle.



Bulletin de Santé du Végétal Grandes Cultures

Retrouvez gratuitement le BSV toutes les semaines sur les sites Internet de la Chambre d'agriculture d'Alsace Champagne-Ardenne Lorraine et de la DRAAF :
<http://www.champagric.fr/agriculture-durable/bulletins-de-sante-du-vegetal.html>
<http://draaf.alsace-champagne-ardenne-lorraine.agriculture.gouv.fr/Pour-les-departements-08-10-51-52>

Affinez vos connaissances sur les principales adventices des Grandes Cultures et les méthodes de lutte préventive en consultant le site INFLOWEB : <http://www.infloweb.fr>



ÉDITÉ SOUS LA RESPONSABILITÉ DE LA CHAMBRE D'AGRICULTURE D'ALSACE CHAMPAGNE-ARDENNE LORRAINE SUR LA BASE DES OBSERVATIONS RÉALISÉES PAR LES PARTENAIRES DU RÉSEAU GRANDES CULTURES :

Arvalis Institut du végétal - Chambre d'agriculture des Ardennes - Chambre d'agriculture de l'Aube - Chambre d'agriculture de la Marne - Chambre d'agriculture de la Haute-Marne - ATPPDA - CETA de l'Aube - CETA de la Marne - Terres Inovia - Acolyance - CRISTAL UNION - DIGIT'AGRI - EMC2 - EfiGrain Sézanne - EURL Verzeaux - SYRAL Haussimont - FREDONCA - Groupe COMPAS - ITB - SCA de Juniville - ETS RITARD - SCA La Champagne - Coligny - SCA d'Esternay - SCARA - SEPAC - SOUFFLET AGRICULTURE - VIVESCIA - APM DESHY - LUZEAL - CAPDEA - SUNDESHY.

Rédaction : Terres Inovia, Arvalis - Institut du Végétal, ITB et la FREDONCA avec relecture de la Chambre d'Agriculture de l'Aube (représentant les organismes de développement), de la SCA de Juniville (représentant les organismes stockeurs) et de la DRAAF (SRAL).

Crédits photos : Terres Inovia, Arvalis - Institut du Végétal, FREDONCA, ITB, DRAAF (SRAL), Partenaires

Coordination et renseignements : Karim BENREDJEM, Chambre d'agriculture d'Alsace Champagne-Ardenne Lorraine.
Tél. : 03 26 65 18 52. Courriel : k.benredjem@champagric.fr



Pour recevoir le Bulletin de Santé du Végétal par courrier électronique, vous pouvez en faire la demande par courriel à k.benredjem@champagric.fr

Action pilotée par le ministère chargé de l'agriculture, avec l'appui financier de l'Office National de l'Eau et des Milieux Aquatiques, par les crédits issus de la redevance pour pollutions diffuses attribués au financement du Plan ÉCOPHYTO II.