

N° 8 – 31 mars 2016

Champagne-Ardenne

Bulletin de Santé du Végétal

Grandes Cultures

A RETENIR CETTE SEMAINE

COLZA :

- Avec les températures plus douces les stades progressent : majorité des colzas au stade D2-E
- Poursuite timide du vol du **charançon de la tige**
- Les **méligèthes** sont parfois observées sur plante mais la pression reste faible
- Vigilance sur les parcelles qui ont souffert des attaques de **charançon** ou d'**altise** à l'automne
- En cas d'intervention insecticide, **attention à la présence de fleurs et potentiellement des abeilles** dans les parcelles.
- La **cylandosporiose** est plus fréquemment signalée

CÉRÉALES :

- **Stade majoritaire** : épi 1cm
- **Risque Piétin-verse** : Le risque est modéré à fort selon la date de semis pour le blé
- **Rhynchosporiose** : Le risque est important

REMARQUE : Ce bulletin est produit à partir d'observations ponctuelles réalisées sur parcelles agriculteur du 29 au 30 mars 2016, sur 60 parcelles de colza, 53 parcelles de blé et 29 parcelles d'orge d'hiver. S'il donne une tendance de la situation sanitaire régionale, celle-ci ne peut pas être transposée telle quelle à la parcelle.

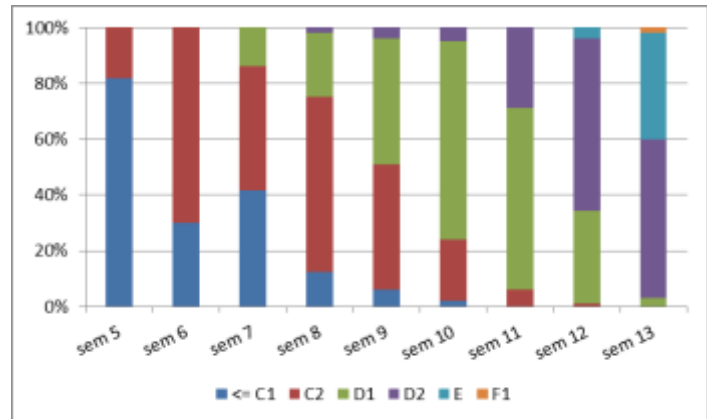


COLZA

STADE : BIENTÔT LA FLORAISON

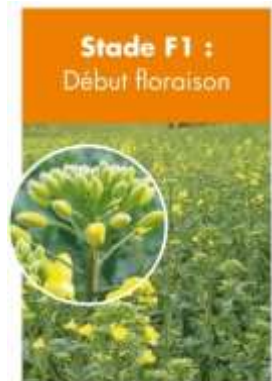
Avec les températures plus douces les stades progressent. Dans 10% des parcelles, les premières fleurs sont observées.

- **3 % au stade D1** : boutons accolés cachés par les feuilles terminales (BBCH50) ;
- **57 % au stade D2** : inflorescence principale dégagée. Boutons accolés. Inflorescences secondaires visibles (BBCH 53) ;
- **38 % au stade E** : les boutons floraux sont séparés (BBCH 57) ;
- **2 % au stade F1** : 50% des plantes avec au moins une fleur (BBCH 60).



Il est important de bien repérer le **stade F1**, dont la date d'acquisition est variable d'une parcelle à l'autre pour pouvoir anticiper l'apparition du stade G1 (6 à 12 jours plus tard, cumul de 100 degrés jours en base 0) qui marquera le début de sensibilité aux **contaminations sclérotinia**, avec la chute des premiers pétales.

Les premiers kits pétales qui permettent de mesurer le taux de fleurs contaminées par le sclérotinia devraient être réalisés dès la semaine prochaine pour les parcelles les plus avancées.



CHARANÇONS DE LA TIGE

Le vol du charançon de la tige s'est poursuivi mais les captures sont peu nombreuses. 23 des 60 parcelles observées cette semaine signalent la présence du ravageur.

Les captures sont plus nombreuses dans l'Aube, la Marne et dans les Ardennes qu'en Haute - Marne où seul 1 piège signale le ravageur.



semaine 12



semaine 13

Analyse de risque :

Il n'y a pas de seuil concernant ce ravageur. Étant donnée sa nuisibilité potentielle, il est considéré que sa seule présence sur les parcelles est un risque.

Le risque est présent lorsque les femelles sont aptes à la ponte et qu'il y a présence de tige (du stade C2 jusqu'à la fin de la montaison-stade E).

Compte tenu du faible nombre de charançons capturés et de la date tardive, nous ne disposons pas d'informations sur la maturation des femelles.

L'outil **proPlant** qui permet de suivre l'activité du charançon de la tige du colza et du chou à partir des données météorologiques (<http://www.terresinovia.fr/>) **indique que le % de vol déjà réalisé est compris entre 36 et 76 %** pour les stations suivies dans la région (Charleville - Mézières, Reims, Saint - Dizier, Langres et Troyes).

La majorité des parcelles est encore exposée en terme de stade.

Le risque a déjà dû être pris en compte sur certaines parcelles ; pour les autres il faudra rapidement le prendre en compte si le stade de sensibilité n'est pas dépassé car l'activité du charançon risque de s'intensifier en fin de semaine avec le retour d'une phase d'ensoleillement et de températures plus douces.

Une attention particulière doit être portée sur les parcelles qui ont souffert des attaques d'insectes à l'automne (charançon du bourgeon terminal et grosse altise).

MÉLIGÈTHES : A SURVEILLER A LA PARCELLE

Le vol des méligèthes a débuté mais reste faible pour l'instant. En effet les méligèthes sont principalement observées dans les pièges et leur présence sur plante est encore faible : 17 des 55 parcelles observées avec présence de méligèthes sur plante. La pression est faible et identique à la semaine dernière car 1 seule parcelle atteint 50% de plantes colonisées et 7 signalent la présence de 1 méligèthe par plante.

Il convient de visiter régulièrement les colzas car la situation peut évoluer rapidement avec la remontée des températures. Surveiller en particulier les parcelles **abritées** et à proximité de bois.

Période de risque : La période de sensibilité débute avec l'apparition des boutons (stade D1) et s'achève avec l'entrée en floraison. L'estimation du risque intègre l'importance des infestations évaluées à partir de comptages sur les plantes et tient compte du stade et des capacités de compensation propre à la situation de chaque culture (cf tableau ci-dessous).

État du colza	Stade	
	Stade boutons accolés (D1)	Stade boutons séparés (E)
<p>Colza sain et vigoureux Situé dans un milieu favorable aux compensations (bonne implantation dans un sol profond et en l'absence de risque de stress printanier significatif)</p>	<p>En cas de présence de méligèthes, la culture doit compenser les pertes de boutons sur l'inflorescence principale et les premières secondaires par l'émission de nouveaux organes sur les autres inflorescences</p>	<p>6 voire 9 méligèthes par plante</p>
<p>Colza handicapé et/ou peu développé et/ou situé dans des conditions peu favorables aux compensations (larves altises ou charançon bourgeon terminal, risque déficit hydrique, peuplement trop faible ou trop important, vigueur faible des plantes...)</p>	<p>1 méligèthe par plante ou 50% des plantes infestées</p>	<p>2 à 3 méligèthes par plante ou 65 à 75% des plantes infestées</p>

Les abeilles butinent, protégeons-les !

Respectez la réglementation abeilles et lisez attentivement la note nationale accessible par le lien ci-dessous :

http://draaf.alsace-champagne-ardenne-lorraine.agriculture.gouv.fr/IMG/pdf/Note_nationale_abeilles_et_pollinisateurs_v8_sans_modif_cle0dc1e3-1.pdf

CYLINDROSPORIOSE

La cylindrosporiose signalée dans 14 parcelles du réseau a profité de l'hiver humide et de l'humidité actuelle. Elle est nettement plus présente que les années passées.

Si le temps sec lui est plutôt défavorable, la vigilance s'impose car sa présence est précoce et pourrait progresser avec le retour annoncé de la pluie.

Comment la reconnaître ? Les symptômes sur feuilles se présentent sous forme de plages décolorées avec des points blancs (acervules), localisées sur les parties du limbe où l'eau stagne. Ces plages se transforment ensuite en taches beiges à fauves, avec un aspect de brûlure ou liégeux et encroûté, et un craquellement des tissus se forme au moindre frottement (souvent cerclées d'acervules).



Cylindrosporiose sur feuilles

Crédit photos : Terres Inovia

Dans certaines parcelles hors réseau, des attaques fortes avec des plantes « nanifiées » ont pu être observées.

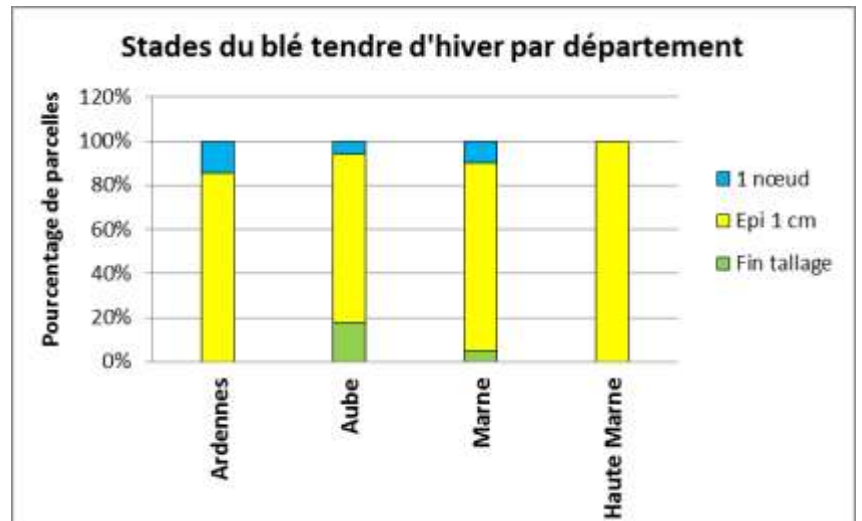
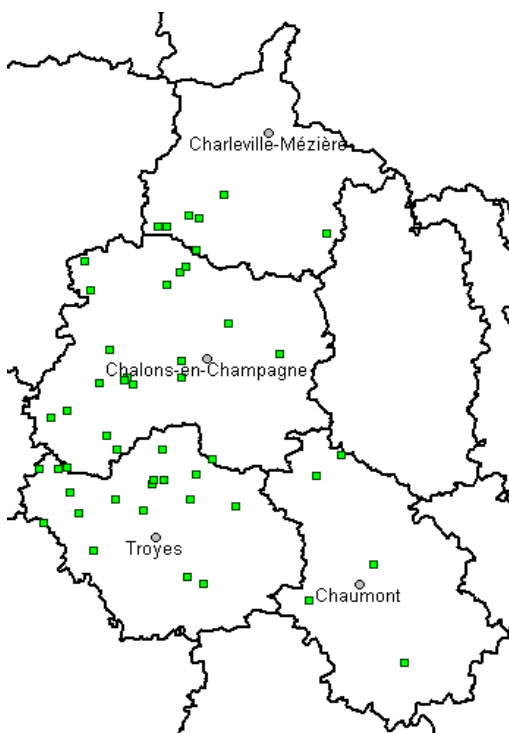


BLÉ

STADE : ÉPI 1 cm

Réseau d'observations blé 2016

(53 parcelles géoréférencées dans Vigicultures® au 30/03/2016)



Cette semaine, 53 parcelles ont été observées (cf carte ci-contre à gauche). L'évolution des stades par rapport à la semaine dernière indique que **plus de 80% des parcelles sont au stade épi 1 cm**. Les parcelles restantes sont soit au stade **fin tallage**, soit au stade **1 nœud** pour les semis les plus précoces. Le détail par département est présenté dans le graphique ci-dessus.

PIÉTIN-VERSE

Situation :

Cette semaine, des symptômes de piétin verse sont signalés dans 9 parcelles du réseau avec en moyenne 10 % de tiges touchées. Le nombre de parcelles touchées reste donc faible. Aucune parcelle ne dépasse le seuil des 35 % de tiges touchées.

Cependant, les indices TOP sont repartis à la hausse depuis la semaine dernière. Les conditions météorologiques plus humides justifient en partie cette nouvelle progression.

Cette semaine, le **risque climatique** au stade épi 1 cm est :

- **modéré à fort pour les dates de semis précoces (début octobre) ;**
- **modéré pour les dates de semis tardives (après le 20 octobre).**

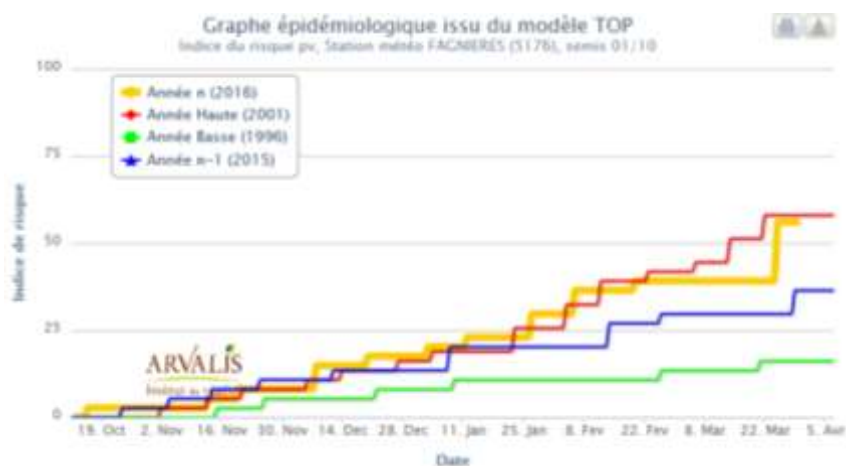
Station météo	FAGNIERES 5176		TROYES 1002		CHAUMONT 5251		SAULCES-CHAMPENOISES 0815	
Date de semis	01/10	01/11	01/10	01/11	25/09	20/10	01/10	01/11
Variété	TRAPEZ		TRAPEZ		TRAPEZ		TRAPEZ	
Indice TOP	56	32	46	30	39	32	49	32
Score climat Grille de risque	0	-1	0	-1	0	-1	0	-1

Données issues d'ARVALIS Institut du végétal à partir du modèle TOP

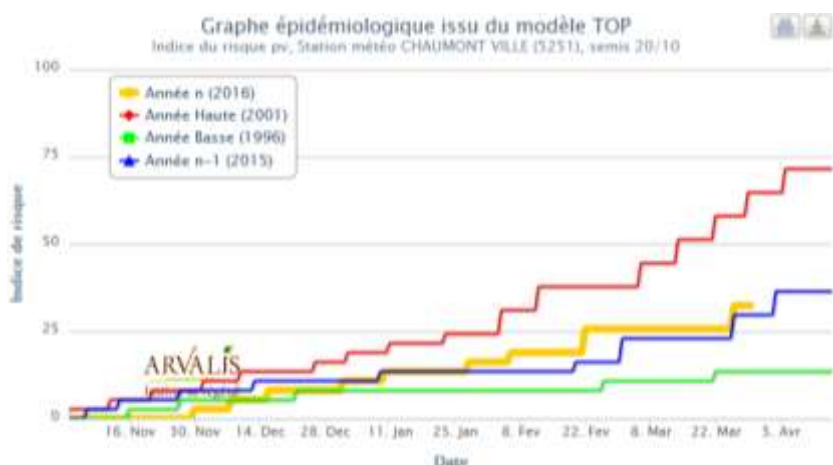
Seuil de nuisibilité : à partir d'épi 1cm / 1 nœud,

- < 10 % de tiges atteintes, la nuisibilité est nulle ;
- Entre 10 et 35 % de tiges atteintes, la nuisibilité est variable ;
- Au-delà de 35 % de tiges atteintes, la nuisibilité est certaine.

Station Météo de Fagnières (51)



Station Météo de Chaumont (52)



Symptômes piétin-verse

Source : ARVALIS – Institut du végétal

Analyse de risque : Les informations issues du modèle TOP permettent de conclure que le risque piétin-verse est modéré à fort selon les dates de semis. Les variétés sensibles et les dates de semis précoces sont à surveiller de près.

Rappel : Évaluer le risque à la parcelle à l'aide de la grille SRPV-ITCF (Annexe).

OÏDIUM

Situation : 5 parcelles du réseau présentent des symptômes d'oïdium sur la f3 du moment, 4 parcelles en présentent sur la f2 du moment et 1 parcelle sur la f1 du moment.

Seuil de nuisibilité : à partir d'épi 1cm,

- **Variétés sensibles** : plus de 2 0% de l'une des 3 dernières feuilles couvertes à plus de 5 % de la surface des feuilles par un feutrage blanc ;
- **Autres variétés** : plus de 50 % de l'une des 3 dernières feuilles couvertes à plus de 5% de la surface des feuilles par un feutrage blanc.

Analyse de risque : Les observations du réseau stipulent que le risque d'oïdium reste toujours faible.

SEPTORIOSE

Des symptômes de septoriose sont signalés sur la f3 du moment dans 25 parcelles du réseau. Des symptômes sont également signalés sur la f2 du moment dans 7 parcelles et 2 parcelles en signalent sur la f1 du moment.

Les conditions humides de ces derniers jours ont été favorables au développement de la septoriose. En moyenne, 40 % des feuilles sont touchées dans les parcelles signalant de la septoriose sur la f3 du moment.

Seuil de nuisibilité : à partir du stade 1-2 nœuds,

- **Variétés sensibles et très sensibles** : si plus de 20 % des F3 du moment présentent des symptômes de septoriose ;
- **Variétés peu sensibles** : si plus de 50 % des F3 du moment présentent des symptômes de septoriose.

Analyse de risque :

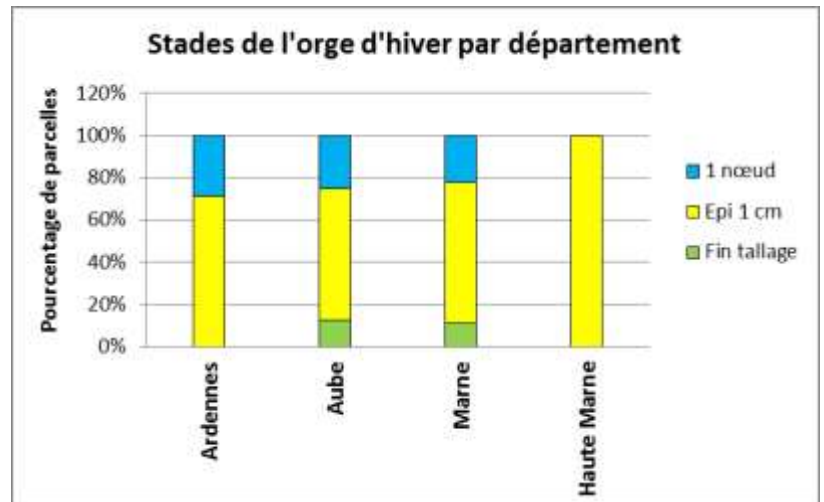
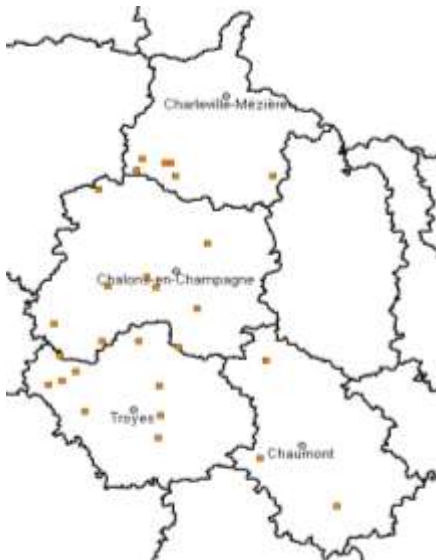
Étant données la grande douceur et la forte humidité qu'ont connu ces derniers mois, l'inoculum septoriose constitué depuis la levée est important. Il n'est cependant pas déterminant actuellement sachant qu'il touche principalement les f3 du moment qui sont sénescentes. Le risque septoriose se détermine à partir du stade 1-2 Nœuds. La succession prochaine des épisodes pluvieux durant la montaison ou au contraire des périodes sèches auront une influence prépondérante sur le développement de l'épidémie et la nuisibilité finale de la maladie.



ORGE D'HIVER

STADE : Épi 1cm

Réseau d'observations orge d'hiver 2016
(29 parcelles géoréférencées dans Vigicultures® au 31/03/2016)



Un total de 29 parcelles ont été observées cette semaine (cf. carte ci-contre à gauche). Actuellement, **70 % sont au stade épi 1cm** et **22 % sont au stade 1 nœud**. Le détail par département est présenté ci-dessus.

LA RHYNCHOSPORIOSE

Cette semaine, 75 % des parcelles suivies signalent des symptômes de rhynchosporiose sur la f3 du moment avec en moyenne 15 % de feuilles touchées. Et seulement 2 parcelles présentent des symptômes de rhynchosporiose sur la f2 du moment. Une augmentation de la nuisibilité de cette maladie depuis la semaine dernière est à noter.

Analyse de risque : En sachant que les conditions climatiques humides actuelles sont favorables à cette maladie et que sa durée d'incubation peut être longue, les observations du réseau concluent sur un risque important de rhynchosporiose.



Symptômes de rhynchosporiose
Arvalis – Institut du Végétal

AUTRES MALADIES

Cette semaine, on dénombre que 59 % des parcelles (soit 16 parcelles sur 27 observées) présentent des symptômes sur la f3 du moment. 2 de ces parcelles présentent aussi des symptômes d'**helminthosporiose** sur la f2 du moment et 1 parcelle sur la f1 du moment. L'**helminthosporiose** reste donc limitée aux feuilles basses.

L'évaluation du risque de l'**helminthosporiose** se fait au alentours du stade 1 nœud. Les conditions climatiques des jours à venir vont définir l'évolution de la nuisibilité de cette maladie.

Des traces d'**oïdium** sur la f3 du moment sont signalés sur 1 parcelle.
1 cas de **piétin-verse** est signalé dans une parcelle avec 2 % des tiges touchées.
1 parcelle du réseau présente des symptômes de **rouille naine** sur la f3 du moment.



Bulletin de Santé du Végétal Grandes Cultures

Retrouvez gratuitement le BSV toutes les semaines sur les sites Internet de la Chambre d'agriculture d'Alsace Champagne-Ardenne Lorraine et de la DRAAF :
<http://www.champagric.fr/agriculture-durable/bulletins-de-sante-du-vegetal.html>
<http://draaf.alsace-champagne-ardenne-lorraine.agriculture.gouv.fr/Pour-les-departements-08-10-51-52>

Affinez vos connaissances sur les principales adventices des Grandes Cultures et les méthodes de lutte préventive en consultant le site INFLOWEB : <http://www.infloweb.fr>



ÉDITÉ SOUS LA RESPONSABILITÉ DE LA CHAMBRE D'AGRICULTURE D'ALSACE CHAMPAGNE-ARDENNE LORRAINE SUR LA BASE DES OBSERVATIONS RÉALISÉES PAR LES PARTENAIRES DU RÉSEAU GRANDES CULTURES :

Arvalis Institut du végétal - Chambre d'agriculture des Ardennes - Chambre d'agriculture de l'Aube - Chambre d'agriculture de la Marne - Chambre d'agriculture de la Haute-Marne - ATPPDA - CETA de l'Aube - CETA de la Marne - Terres Inovia - Acolyance - CRISTAL UNION - DIGIT'AGRI - EMC2 - EfiGrain Sézanne - EURL Verzeaux - SYRAL Haussimont - FREDONCA - Groupe COMPAS - ITB - SCA de Juniville - ETS RITARD - SCA La Champagne - Coligny - SCA d'Esternay - SCARA - SEPAC - SOUFFLET AGRICULTURE - VIVESCIA - APM DESHY - LUZEAL - CAPDEA - SUNDESHY.

Rédaction : Terres Inovia, Arvalis - Institut du Végétal, ITB et la FREDONCA avec relecture de la Chambre d'Agriculture de la Marne (représentant les organismes de développement), d'EMC2 (représentant les organismes stockeurs) et de la DRAAF (SRAL).

Crédits photos : Terres Inovia, Arvalis - Institut du Végétal, FREDONCA, ITB, DRAAF (SRAL), Partenaires

Coordination et renseignements : Karim BENREDJEM, Chambre d'agriculture d'Alsace Champagne-Ardenne Lorraine.

Tél. : 03 26 65 18 52. Courriel : k.benredjem@champagric.fr



Pour recevoir le Bulletin de Santé du Végétal par courrier électronique, vous pouvez en faire la demande par courriel à k.benredjem@champagric.fr

Action pilotée par le ministère chargé de l'agriculture, avec l'appui financier de l'Office National de l'Eau et des Milieux Aquatiques, par les crédits issus de la redevance pour pollutions diffuses attribués au financement du Plan ÉCOPHYTO II.