

N° 9 – 7 avril 2016

Champagne-Ardenne

## Bulletin de Santé du Végétal

Grandes Cultures

### A RETENIR CETTE SEMAINE

#### COLZA :

- Rapide progression des **stades**. Majorité des colzas au stade E. Premières parcelles à F1
- Poursuite timide du vol du **charançon de la tige**
- Intensification du vol des **méligèthes**
- En cas d'intervention insecticide attention à la présence de fleurs et potentiellement des abeilles dans les parcelles
- La pression **cylindrosporiose** se poursuit

#### CÉRÉALES :

- **Stade** : épi 1 cm à 1 nœud
- **Piétin-verse** : Le risque est modéré à fort selon la date de semis
- **Rhynchosporiose** : Maladie dominante du réseau, à surveiller

#### POMME DE TERRE :

- Environ 30 % des pommes de terre de féculés sont plantées. Les tout premiers chantiers ont débuté le 16 mars
- **Tas de déchets** : gérer les tas pour limiter le risque mildiou

**REMARQUE** : Ce bulletin est produit à partir d'observations ponctuelles réalisées sur parcelles agriculteur du 4 au 6 avril 2016, sur 72 parcelles de colza, 61 parcelles de blé, 34 parcelles d'orge d'hiver et 25 parcelles d'orge de printemps. S'il donne une tendance de la situation sanitaire régionale, celle-ci ne peut pas être transposée telle quelle à la parcelle.



# COLZA

## Les abeilles butinent, protégeons-les !

Respectez la réglementation abeilles et lisez attentivement la note nationale accessible par le lien ci-dessous :

[http://draaf.alsace-champagne-ardenne-lorraine.agriculture.gouv.fr/IMG/pdf/Note\\_nationale\\_abeilles\\_et\\_pollinisateurs\\_v8\\_sans\\_modif\\_cle0dc1e3-1.pdf](http://draaf.alsace-champagne-ardenne-lorraine.agriculture.gouv.fr/IMG/pdf/Note_nationale_abeilles_et_pollinisateurs_v8_sans_modif_cle0dc1e3-1.pdf)

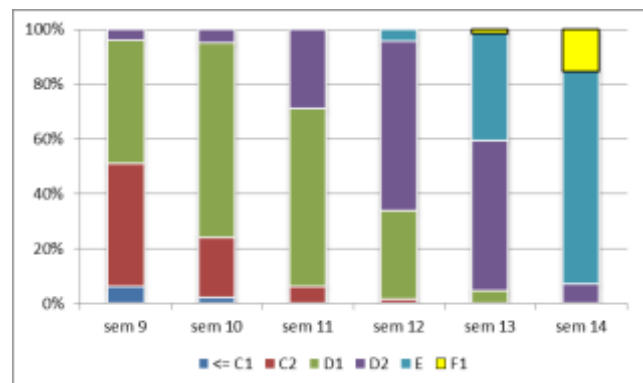
Ainsi que la fiche colza : les bonnes pratiques de traitement en floraison pour protéger les abeilles :

[http://www.terresinovia.fr/uploads/tx\\_cetiomlists/fiche\\_colza\\_abeilles\\_2016.pdf](http://www.terresinovia.fr/uploads/tx_cetiomlists/fiche_colza_abeilles_2016.pdf)

### STADE : 1<sup>ères</sup> parcelles à F1

Avec les températures plus douces les stades ont rapidement progressé. Les fleurs sont observées dans 62 % des parcelles (10 % la semaine dernière).

- **7 % au stade D2** : inflorescence principale dégagée. Boutons accolés. Inflorescences secondaires visibles (BBCH 53) ;
- **78 % au stade E** : les boutons floraux sont séparés (BBCH 57) ;
- **15 % au stade F1** : 50% des plantes avec au moins une fleur (BBCH 60).



Il est important de bien repérer le **stade F1**, car il permet d'anticiper le stade G1 capital dans la gestion du risque sclérotinia.

Les premiers kits pétales qui permettent de mesurer le taux de fleurs contaminées par le sclérotinia devraient être réalisés dès la semaine prochaine pour les parcelles les plus avancées.



## CHARANÇONS DE LA TIGE DU COLZA

Le vol du **charançon de la tige** s'est poursuivi timidement cette semaine. 21 des 64 parcelles observées cette semaine signalent le ravageur.

Les captures sont plus nombreuses dans la Marne et dans les Ardennes (44 % des pièges) que dans le sud de la région (Haute-Marne et Aube : 20 % des pièges).

L'**outil proPlant** qui permet de suivre l'activité du charançon de la tige du colza et du chou à partir des données météorologiques (<http://www.terresinovia.fr/>) **indique que les conditions de vol étaient optimales dimanche et lundi dernier**. Le % de vol est bien avancé sur les stations de Charleville - Mézières, Reims, Saint - Dizier, et Troyes (à plus de 70 %) et un peu plus en retard sur le plateau de Langres (environ 50 %).



**Analyse de risque** : Le risque charançon de la tige du colza a déjà dû être pris en compte.

Les colzas ayant atteint en général le stade E (BBCH 57), la fin du risque principal est proche pour la majorité des parcelles.



La surveillance doit se poursuivre sur les parcelles les moins avancées et dans les situations en difficulté de croissance liées par exemple à la présence de larves de charançon du bourgeon terminal et/ou grosse altise.

## MÉLIGÈTHES : INTENSIFICATION DU VOL

Le vol des **méligèthes** s'est intensifié cette semaine. Le ravageur est observé dans la quasi-totalité des pièges sur végétation et sur plantes dans plus de 8 parcelles sur 10. La pression est nettement plus forte que la semaine dernière : plus d'une parcelle sur 3 atteint 50 % de plantes colonisées (jusqu'à 100 %) ou 2 méligèthes par plante (jusqu'à 13 insectes par plante).



**Période de risque** : La période de sensibilité débute avec l'apparition des boutons (stade D1) et s'achève avec l'entrée en floraison. L'estimation du risque intègre l'importance des infestations évaluées à partir de comptages dans la parcelle sur les plantes et tient compte du stade et des capacités de compensation propre à la situation de chaque culture (cf. tableau ci - dessous).

État du colza	Stade			
	Stade boutons accolés (D1)		Stade boutons séparés (E)	
<b>Colza sain et vigoureux Situé dans un milieu favorable aux compensations (1)</b>	En cas de présence de méligèthes, la culture doit compenser les pertes de boutons sur l'inflorescence principale et les premières secondaires par l'émission de nouveaux organes sur les autres inflorescences		<b>6 voire 9 méligèthes par plante</b>	
<b>Colza handicapé et/ou peu développé et/ou situé dans des conditions peu favorables aux compensations (2)</b>	<b>1 méligèthe par plante ou 50% des plantes infestées</b>		<b>2 à 3 méligèthes par plante ou 65 à 75% des plantes infestées</b>	

(1) : bonne implantation dans un sol profond et en l'absence de risque de stress printanier significatif

(2) : larves altises ou charançon bourgeon terminal, risque déficit hydrique, peuplement trop faible ou trop important, vigueur faible des plantes...

**Analyse de risque** : Si les toutes premières fleurs sont visibles dans de nombreuses parcelles, le risque n'est pas encore écarté. Les parcelles ayant vraiment entamé le début floraison (stade F1) sont encore peu nombreuses et les fortes pressions parfois observées peuvent gêner cette entrée en floraison. Une surveillance de plusieurs jours est encore nécessaire (comptages dans la parcelle et sur des plantes contigües).

L'estimation du risque est réalisée à partir de comptages sur des plantes contigües et tient compte du stade et des capacités de compensation propre à la situation de chaque culture (cf. tableau).

Une attention particulière doit être portée sur les parcelles qui ont souffert des attaques d'insectes à l'automne (charançon du bourgeon terminal et grosse altise) ou sur les parcelles abritées ou en bordure de bois.

## PUCERONS

Les **pucerons** cendrés ont été signalés dans 2 parcelles du réseau.

## CYLINDROSPORIOSE

Les parcelles signalant la **cylindrosporiose** sont plus nombreuses cette semaine (22) et environ 40 % des plantes sont touchées (jusqu'à 100 % dans une parcelle de l'Aube).

Dans certaines parcelles hors réseau, des attaques fortes avec des plantes « nanifiées » ont été observées.

## Comment la reconnaître ?

Les symptômes sur feuilles se présentent sous forme de plages décolorées avec des points blancs (acervules), localisées sur les parties du limbe où l'eau stagne. Ces plages se transforment ensuite en taches beiges à fauves, avec un aspect de brûlure ou liégeux et encroûté, et un craquèlement des tissus se forme au moindre frottement (souvent cerclées d'acervules).



**Cylindrosporiose sur feuilles**

Crédit photos : Terres Inovia

**Analyse de risque :** En général, la prise en compte du risque pourra se faire lors de la gestion du sclérotinia à G1. L'objectif est d'empêcher la maladie d'atteindre les boutons et les siliques. Sur les parcelles les plus touchées et lorsque l'intervention visant le sclérotinia est encore éloignée, ce risque a déjà pu être pris en compte.

## SCLÉROTINIA

Les premières parcelles ont atteint le stade F1.

Le repérage de ce stade est important car il permet d'anticiper le stade G1 qui marque le début de la période de risque vis-à-vis du sclérotinia. Ce stade G1 correspond à la chute des premiers pétales et se caractérise par une parcelle bien jaune, les hampes secondaires qui commencent à fleurir et les 10 premières siliques visibles sur la hampe principale < 2cm.



**Il faut environ 100 °C base 0 pour passer du stade F1 à G1 (en général 6 à 12 jours).**

Il n'existe pas de seuil de nuisibilité pour le sclérotinia du colza étant donné que la protection contre cette maladie ne peut être que préventive. Le risque sclérotinia de l'année peut être évalué selon :

- **les indicateurs de pétales contaminés comme le Kit pétales ;**
- le nombre de cultures sensibles au sclérotinia dans la rotation (colza, tournesol, pois...) ;
- les attaques recensées les années antérieures sur la parcelle ;
- les conditions climatiques humides favorables à la germination des sclérotines ;

Ensuite le climat durant toute la floraison favorisera ou non l'expression de la maladie (humidité et température moyenne journalière supérieure à 10°C).

Comme chaque année, **un réseau de kits pétales** est mis en place sur l'ensemble de la région.

Dans la note jointe (ANSES-INRA & Terres Inovia), les éléments pour une gestion durable de la résistance aux fongicides utilisés contre le sclérotinia :

[http://www.terresinovia.fr/fileadmin/cetiom/Cultures/Colza/maladies/note\\_sclerotinia\\_2016.pdf](http://www.terresinovia.fr/fileadmin/cetiom/Cultures/Colza/maladies/note_sclerotinia_2016.pdf)



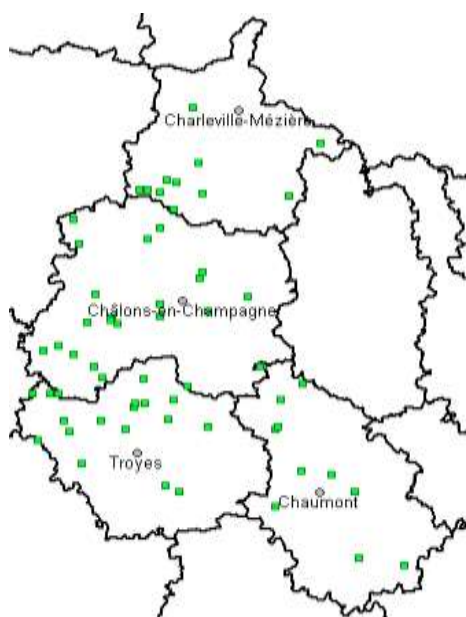


## BLÉ

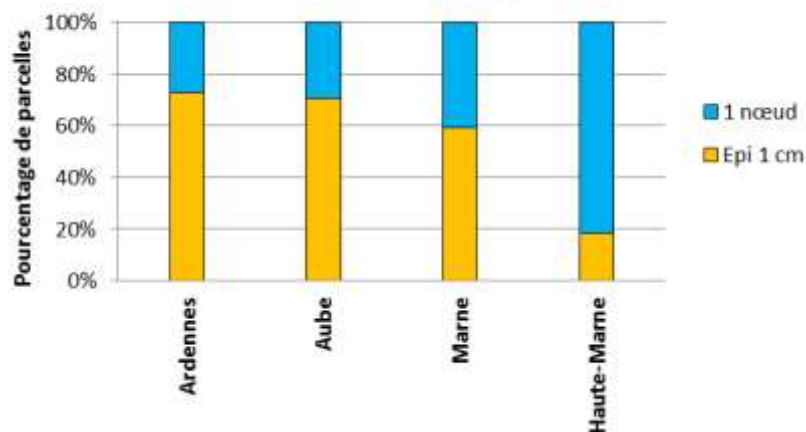
### STADE : ÉPI 1 cm

#### Réseau d'observations blé 2016

(61 parcelles géoréférencées dans Vigicultures® au 07/04/2016)



#### Stades du blé tendre par département



61 parcelles ont été observées cette semaine (cf. carte à gauche). Actuellement, le blé se situe en pleine transition du stade épi 1 cm vers le stade 1 nœud. 60 % sont au stade épi 1 cm et 40 % sont au stade 1 nœud

## PIÉTIN-VERSE

#### Situation :

Cette semaine, des symptômes de piétin-verse sont signalés dans 14 parcelles du réseau avec, en moyenne, 15 % de tiges touchées. Le nombre de parcelles touchées reste encore peu important. Aucune parcelle ne dépasse le seuil des 35 % de tiges attaquées.

Depuis la semaine dernière, les indices TOP ont continué leur progression mais de manière plus modérée.

Cette semaine, le **risque climatique** au stade épi 1 cm est :

- modéré à fort pour les dates de semis précoces (début octobre) ;
- modéré pour les dates de semis tardives (après le 20 octobre).

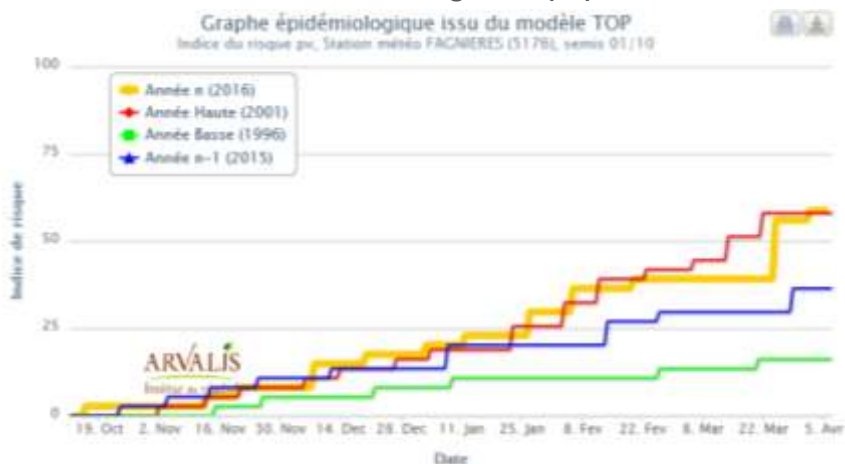
Station météo	FAGNIERES 5176		TROYES 1002		CHAUMONT 5251		SAULCES-CHAMPENOISES 0815	
	01/10	01/11	01/10	01/11	25/09	20/10	01/10	01/11
Date de semis								
Variété	TRAPEZ		TRAPEZ		TRAPEZ		TRAPEZ	
Indice TOP	59	35	53	32	42	35	49	39
Score climat Grille de risque	+1	0	+1	0	0	0	+1	0

Données issues d'ARVALIS Institut du végétal à partir du modèle TOP

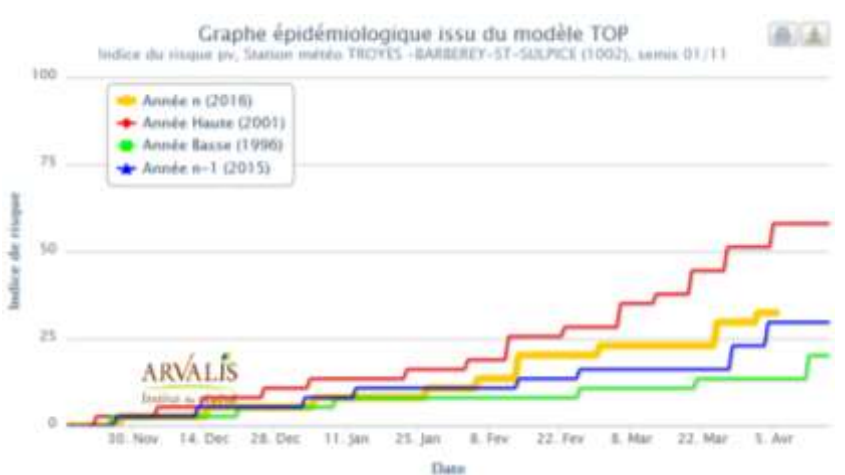
### Seuil de nuisibilité : à partir d'épi 1cm / 1 nœud,

- < 10 % de tiges atteintes, la nuisibilité est nulle ;
- Entre 10 et 35 % de tiges atteintes, la nuisibilité est variable ;
- Au-delà de 35 % de tiges atteintes, la nuisibilité est certaine.

#### Station Météo de Fagnières (51)



#### Station Météo de Troyes (10)



#### Symptômes piétin-verse

Source : ARVALIS – Institut du végétal

**Analyse de risque :** D'après le modèle TOP, le risque piétin-verse est sensiblement le même que la semaine passée : il reste modéré à fort selon les dates de semis et les variétés en lien avec les conditions humides de ces derniers jours. Les dates de semis précoces et les variétés sensibles sont à surveiller.

**Rappel :** Évaluer le risque à la parcelle à l'aide de la grille SRPV-ITCF (Annexe).

### AUTRES MALADIES DU PIED

**Fusariose :** Seules 2 parcelles signalent des symptômes de fusariose avec 2 % de tiges touchées.

**Rhizoctone :** 1 seule parcelle présente des symptômes de rhizoctone sur 10 % des tiges.

## OÏDIUM

**Situation** : 9 parcelles du réseau présentent des symptômes d'**oïdium** sur la f3 du moment, 64 parcelles en présentent sur la f2 du moment et 1 parcelle sur la f1 du moment.

**Seuil de nuisibilité** : à partir d'épi 1 cm,

- **Variétés sensibles** : plus de 20 % de l'une des 3 dernières feuilles couvertes à plus de 5 % de la surface des feuilles par un feutrage blanc ;
- **Autres variétés** : plus de 50 % de l'une des 3 dernières feuilles couvertes à plus de 5 % de la surface des feuilles par un feutrage blanc.

**Analyse de risque** : D'après les observations du réseau, le risque d'oïdium reste toujours faible cette semaine en lien avec les pluies de ces derniers temps.

## SEPTORIOSE

43 parcelles du réseau (soit 67 % des parcelles) présentent des symptômes de septoriose sur la f3 du moment avec en moyenne 50 % des feuilles touchées. On signale également 18 parcelles présentant des symptômes sur la f2 du moment avec 30 % des feuilles touchées.

**Seuil de nuisibilité** : à partir du stade 1-2 nœuds,

- **Variétés sensibles et très sensibles** : si plus de 20 % des F3 du moment présentent des symptômes de septoriose ;
- **Variétés peu sensibles** : si plus de 50 % des F3 du moment présentent des symptômes de septoriose.

**Analyse de risque** : Cette semaine, le risque septoriose est toujours modéré. Malgré une présence affirmée de la septoriose sur les f3 et f2 du moment, les conditions climatiques des prochains jours seront déterminantes dans l'expression de la maladie. La septoriose reste à surveiller plus particulièrement à partir du stade 1-2 nœuds.

## AUTRES MALADIES FOLIAIRES

**Rouille Jaune** : 1 parcelle présente des symptômes de rouille jaune sur 50 % des f2 du moment.

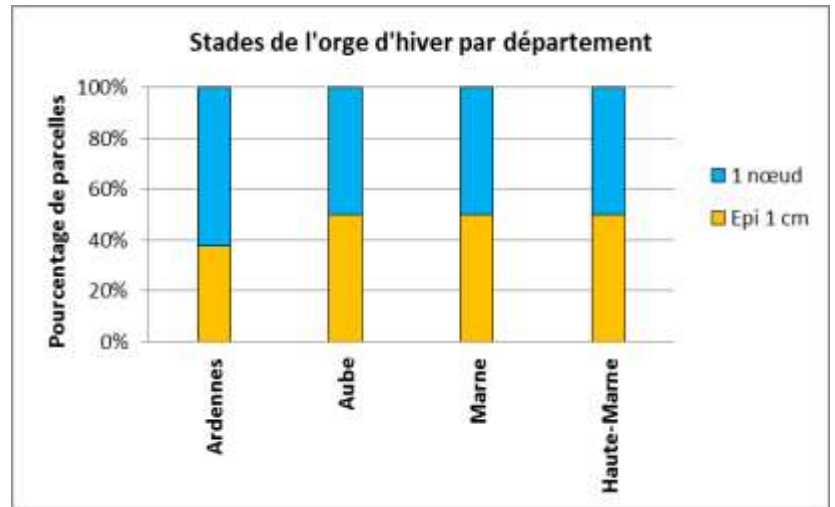
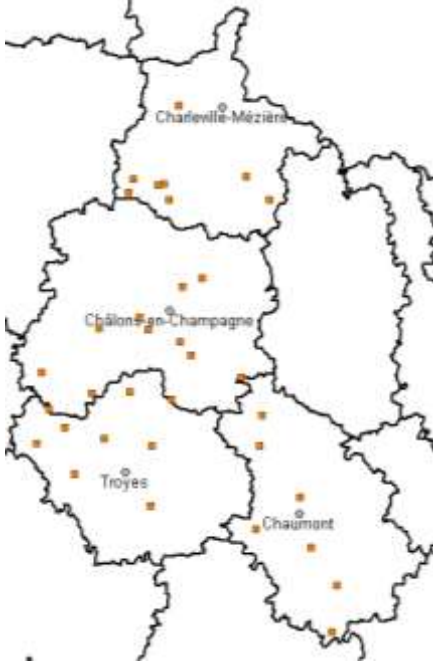




## ORGE D'HIVER

### STADE : Épi 1 cm à 1 noeud

**Réseau d'observations orge d'hiver 2016**  
(34 parcelles géoréférencées dans Vigicultures® au 07/04/2016)



Cette semaine, 34 parcelles ont été observées (cf. carte ci-contre à gauche) et sont au stade épi 1 cm (50 %) ou 1 noeud (50 %).

### MALADIES FOLIAIRES

**Rhynchosporiose** : Comme la semaine dernière, la rhynchosporiose est la maladie dominante du réseau.

Cette semaine,

- 85 % des parcelles suivies signalent des symptômes de rhynchosporiose sur la f3 du moment avec en moyenne 40 % de feuilles touchées ;
- et 47 % parcelles présentent des symptômes de rhynchosporiose sur la f2 du moment avec 20 % des feuilles touchées.

A surveiller compte tenu des conditions climatiques humides actuelles et à venir.



**Symptômes de rhynchosporiose**  
Arvalis – Institut du Végétal

**Oïdium** : Des traces d'oïdium sur la f3 du moment sont signalés sur 2 parcelles.

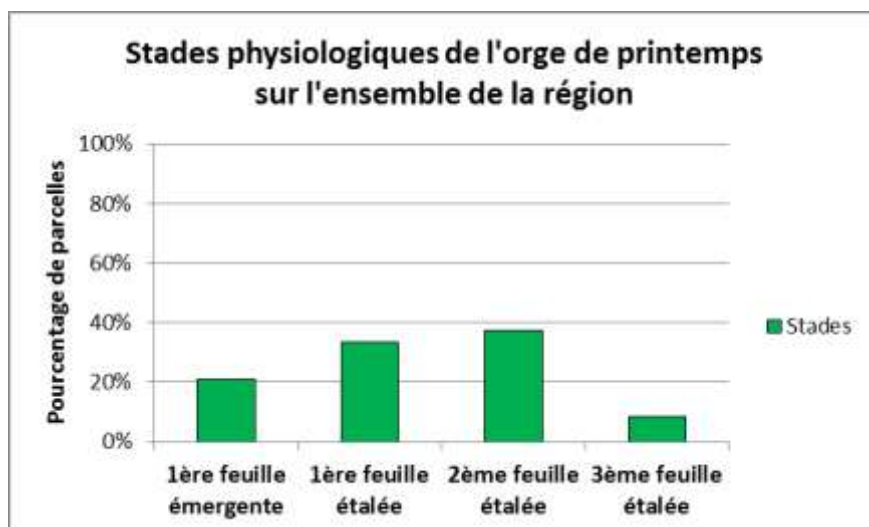
**Rouille naine** : 1 parcelle du réseau présente quelques stigmates de rouille naine sur la f3 du moment.



## ORGE DE PRINTEMPS

23 parcelles d'orges de printemps ont été référencées cette semaine.

Les stades varient de la première feuille émergente à 3 feuilles étalées selon les dates de semis et les variétés.



**Limaces** : 4 parcelles signalent des dégâts de limaces (8 % des plantules touchées en moyenne).



## POMME DE TERRE

### TAS DE DECHETS : LA PROPHYLAXIE POUR LIMITER LE RISQUE MILDIOU

#### Comment limiter le développement de la maladie ?



Tas de déchets à Aulnay (10) (J. Gauthier)

Les **tas** constitués de déchets de pommes de terre et d'écartés de triages sont à l'origine de **contaminations précoces** en parcelle car le mildiou se conserve dans les tubercules pendant la période hivernale. Ces tas non gérés et non bâchés constituent l'**inoculum primaire** : ce dernier va contaminer les repousses qui se développent sur les tas, puis se disséminer et contaminer les parcelles et jardins dans un rayon d'environ 1 km.

La **gestion des tas de déchets est une mesure prophylactique indispensable** pour maintenir un environnement sain et limiter le développement précoce du mildiou. Ces tas peuvent être également responsables de la dissémination d'autres maladies (fusariose, pourriture molle et pourriture acqueuse) ainsi qu'être un refuge pour des ravageurs tels que les doryphores.

Cette gestion étant plus efficace lorsqu'elle est mise en place de manière collective, chacun doit se sentir concerné par cette lutte globale.

#### Comment choisir un lieu de stockage ?

Il est très vivement recommandé de ne pas stocker ces déchets en plein air. Si tel est le cas, certaines règles sont à respecter ; il faut choisir un site d'entreposage éloigné :

- des parcelles de pommes de terre ;
- des fossés, cours d'eau et périmètres de protections de captage pour éviter la propagation du mildiou via l'écoulement des jus ;
- des zones d'habitations pour éviter les nuisances (odeurs, développement d'insectes ...).

Il est également conseillé de choisir un lieu facilement accessible et de ne pas dissimuler les tas de déchets pour ne pas les oublier.

#### Comment gérer efficacement les tas de déchets ?

Il existe deux méthodes pour gérer efficacement les déchets et les écartés de triage :

- **la pose d'un bâche**, en particulier dans les cas où il y a principalement de la terre (écart de triage) : recouvrir totalement le tas de déchets d'une bâche plastique non trouée et non translucide avant l'apparition de végétation. S'assurer que la bâche est bien maintenue au sol (lestage, terre, ...).
- **l'application de chaux vive**, s'il y a beaucoup de tubercules et un risque d'écoulement de jus : c'est une pratique qui exige plus de technicité et de savoir-faire compte tenu des précautions à prendre pour la manipulation du produit (port d'un masque, de lunettes, de gants, ...). Il s'agit de mélanger de manière homogène la chaux vive aux pommes de terre à la dose de 10% du tonnage à traiter.



## Bulletin de Santé du Végétal

Grandes Cultures

Retrouvez gratuitement le BSV toutes les semaines sur les sites Internet de la Chambre d'agriculture d'Alsace Champagne-Ardenne Lorraine et de la DRAAF :  
<http://www.champagricra.fr/agriculture-durable/bulletins-de-sante-du-vegetal.html>  
<http://draaf.alsace-champagne-ardenne-lorraine.agriculture.gouv.fr/Pour-les-departements-08-10-51-52>

Affinez vos connaissances sur les principales adventices des Grandes Cultures et les méthodes de lutte préventive en consultant le site INFLOWEB : <http://www.infloweb.fr>



ÉDITÉ SOUS LA RESPONSABILITÉ DE LA CHAMBRE D'AGRICULTURE D'ALSACE CHAMPAGNE-ARDENNE LORRAINE SUR LA BASE DES OBSERVATIONS RÉALISÉES PAR LES PARTENAIRES DU RÉSEAU GRANDES CULTURES :

Arvalis Institut du végétal - Chambre d'agriculture des Ardennes - Chambre d'agriculture de l'Aube - Chambre d'agriculture de la Marne - Chambre d'agriculture de la Haute-Marne - ATPPDA - CETA de l'Aube - CETA de la Marne - Terres Inovia - Acolyance - CRISTAL UNION - DIGIT'AGRI - EMC2 - EfiGrain Sézanne - EURL Verzeaux - SYRAL Haussimont - FREDONCA - Groupe COMPAS - ITB - SCA de Juniville - ETS RITARD - SCA La Champagne - Coligny - SCA d'Esternay - SCARA - SEPAC - SOUFFLET AGRICULTURE - VIVESCIA - APM DESHY - LUZEAL - CAPDEA - SUNDESHY.

**Rédaction** : Terres Inovia, Arvalis - Institut du Végétal et la FREDONCA avec relecture de la Chambre d'Agriculture de la Haute - Marne (représentant les organismes de développement), d' EfiGrain Sézanne (représentant les organismes stockeurs) et de la DRAAF (SRAL).

**Crédits photos** : Terres Inovia, Arvalis - Institut du Végétal, FREDONCA, ITB, DRAAF (SRAL), Partenaires

**Coordination et renseignements** : Karim BENREDJEM, Chambre d'agriculture d'Alsace Champagne-Ardenne Lorraine.  
Tél. : 03 26 65 18 52. Courriel : [k.benredjem@champagricra.fr](mailto:k.benredjem@champagricra.fr)

Pour recevoir le Bulletin de Santé du Végétal par courrier électronique, vous pouvez en faire la demande par courriel à [k.benredjem@champagricra.fr](mailto:k.benredjem@champagricra.fr)



Action pilotée par le ministère chargé de l'agriculture, avec l'appui financier de l'Office National de l'Eau et des Milieux Aquatiques, par les crédits issus de la redevance pour pollutions diffuses attribués au financement du Plan ÉCOPHYTO II.