

PANORAMA DES INDUSTRIES AGROALIMENTAIRES • 2016

FICHE RÉGIONALE GRAND EST

DÉFINITIONS

L'entreprise agroalimentaire considérée ici est une entreprise dont l'activité principale au sens de la NAF rév. 2 (2008) concerne les « industries alimentaires » et la « fabrication de boissons ». L'artisanat commercial et le commerce de gros ne sont donc pas inclus. L'entreprise est prise dans son acception « unité légale », c'est-à-dire qu'à chaque numéro SIREN attribué par le répertoire national des entreprises géré par l'Insee correspond une unité. Seules les entreprises dont au moins 80 % des salariés se trouvent dans la région sont incluses dans les données concernant les entreprises agroalimentaires (entreprises mono-régionales ou quasi-mono-régionales).

L'établissement est une unité de production géographiquement individualisée, mais juridiquement dépendante de l'entreprise. Un établissement produit des biens ou des services : ce peut être une usine, un site de vente, un magasin d'une coopérative, etc. Il constitue le niveau le mieux adapté à une approche géographique de l'économie. Il est identifié par son numéro SIRET de 14 chiffres.

CHIFFRES-CLÉS

LES IAA EN GRAND EST EN 2014



Ne sont pas pris en compte dans l'analyse et les données présentées :

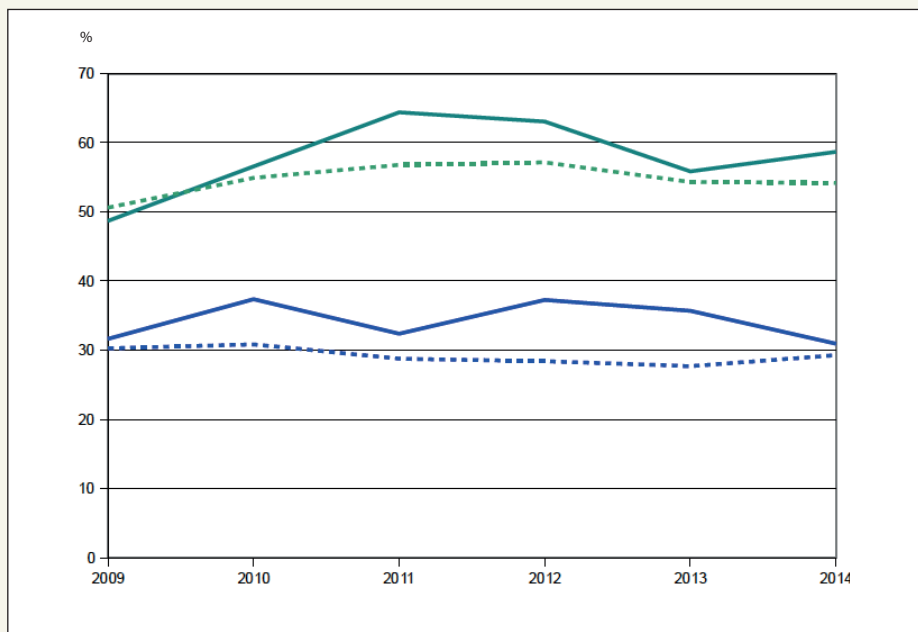
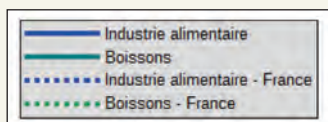
- l'artisanat commercial : 1 282,5 millions d'euros de CA, 17 211 salariés au 31/12/2014 et 4 249 établissements
- le commerce de gros : 11 604,9 millions d'euros de CA, 15 550 salariés au 31/12/2014 et 2 607 établissements

DYNAMIQUES DES ENTREPRISES

Le taux de marge des IAA dans les moyennes françaises

TAUX DE MARGE DE 2009 À 2014

Source : Esane, Clap, Insee - traitements SSP.

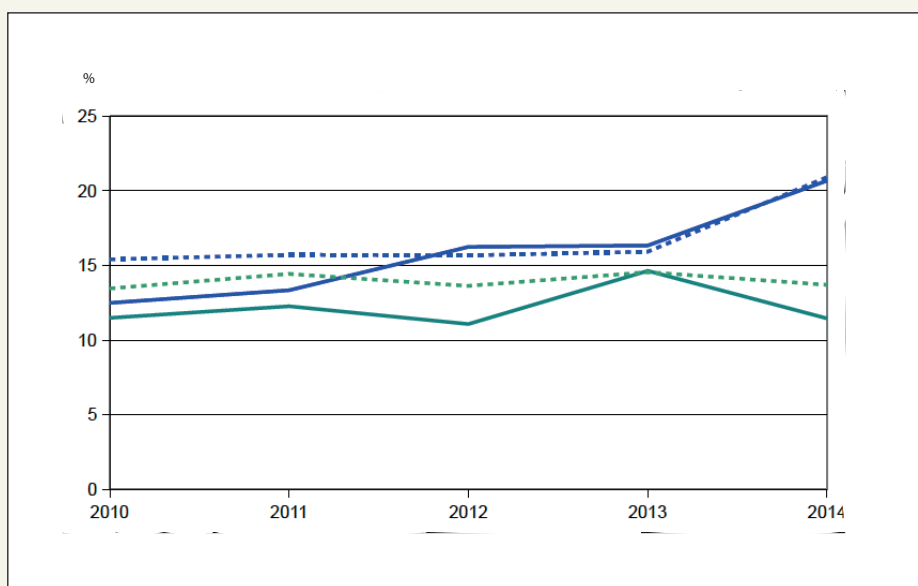
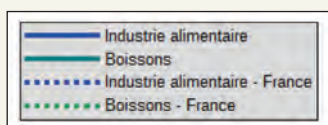


Champ : France - Ensemble des unités légales mono et quasi-mono régionales des IAA.
Note : Taux de marge = EBE / VA.

Le taux d'investissement des industries alimentaires est en forte croissance depuis 2010

TAUX D'INVESTISSEMENT DE 2009 À 2014

Source : Esane, Clap, Insee - traitements SSP.



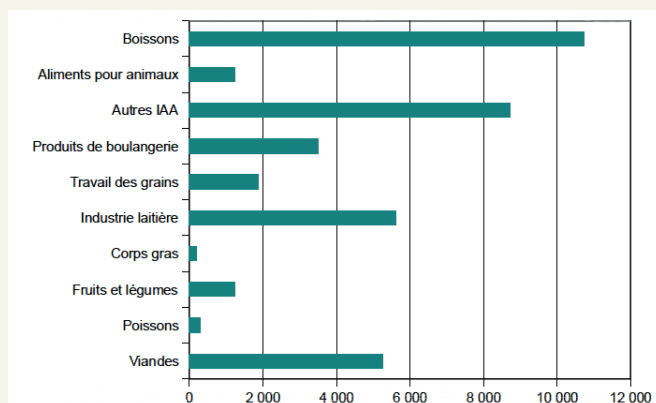
Champ : France - Ensemble des unités légales mono et quasi-mono régionales des IAA.
Note : Taux d'investissement = Investissements corporels / VA.

L'EMPLOI DANS LES IAA : ÉVOLUTIONS ET SPÉCIFICITÉS

Le secteur des boissons, premier employeur de l'agroalimentaire régional

EFFECTIFS SALARIÉS PAR SECTEUR EN 2014

Source : Clap, Insee - traitements SSP.

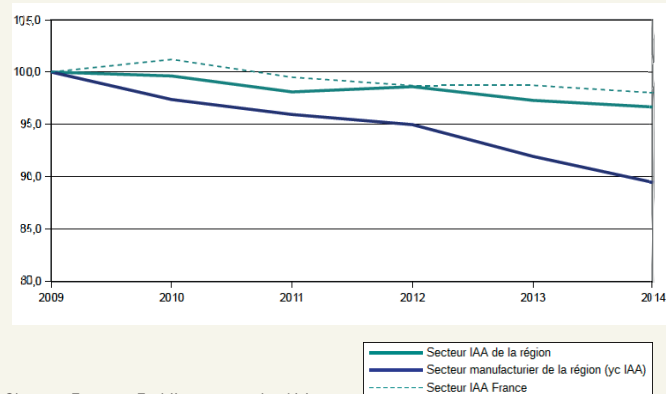


Champ : France - Etablissements des IAA.

L'emploi agroalimentaire est en légère baisse mais reste protégé comparé à l'industrie manufacturière

ÉVOLUTION DE L'EMPLOI RÉGIONAL DANS LES IAA (BASE 100 EN 2009)

Source : Clap, Insee - traitements SSP.

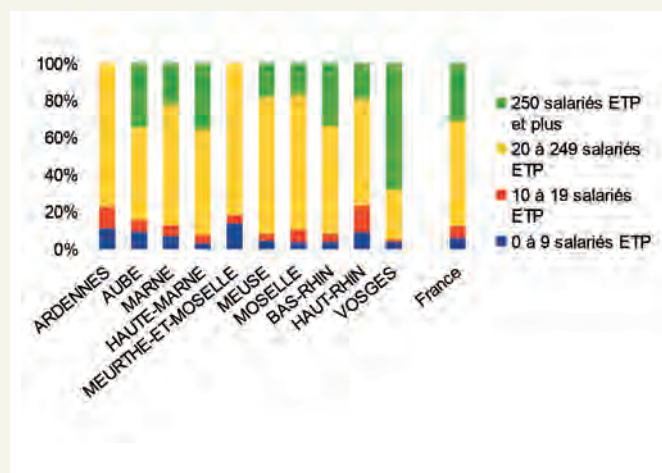


Champ : France - Etablissements des IAA.

Le profil des établissements est très varié selon les départements

EMPLOI PAR DÉPARTEMENT ET PAR TRANCHE DE TAILLE EN 2014

Source : Clap, Insee - traitements SSP.



Source : Clap, Insee - traitements SSP.
Champ : France - Etablissements des IAA.

DÉPARTEMENT	EFFECTIF SALARIÉ	NOMBRE D'ÉTABLISSEMENTS
Ardennes	680	65
Aube	2 361	197
Marne	8 967	509
Haute-Marne	1 072	46
Meurthe-et-Moselle	1 340	161
Meuse	1 700	59
Moselle	3 272	175
Bas-Rhin	11 998	374
Haut-Rhin	3 298	222
Vosges	4 013	133

Source : Clap, Insee - traitements SSP.
Champ : France - Etablissements des IAA.

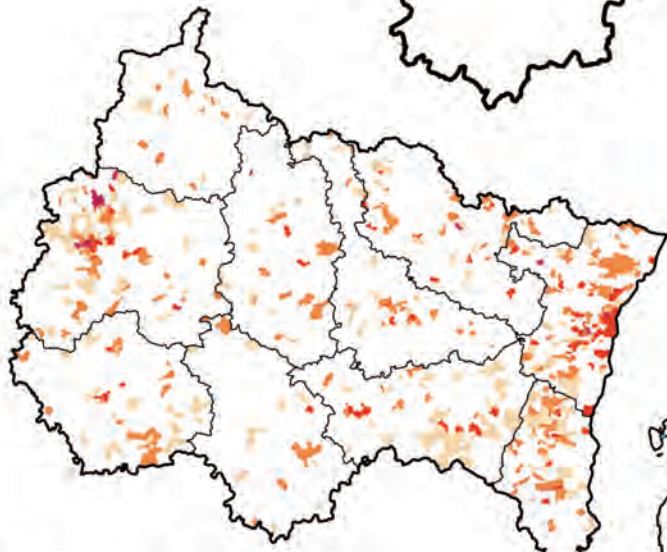
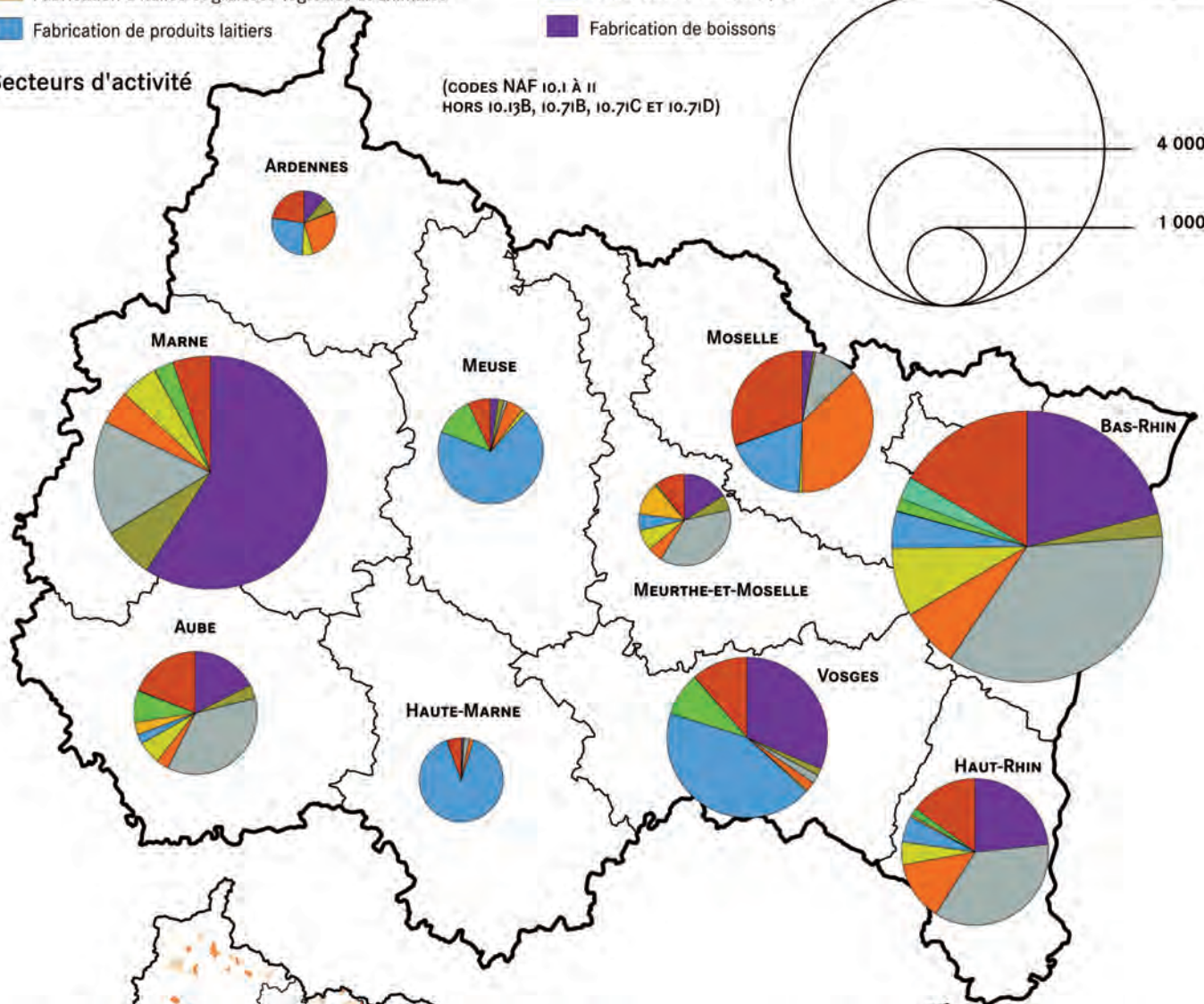
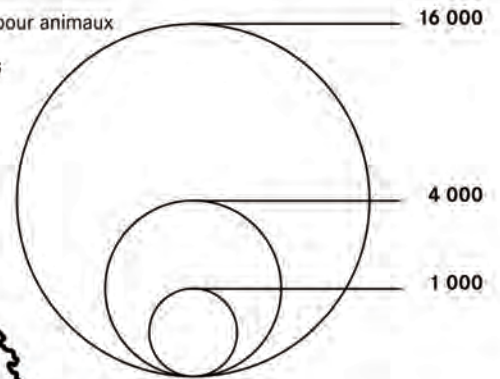
RÉGION GRAND-EST

EFFECTIFS SALARIÉS DES INDUSTRIES AGROALIMENTAIRES AU 31 DÉCEMBRE 2014

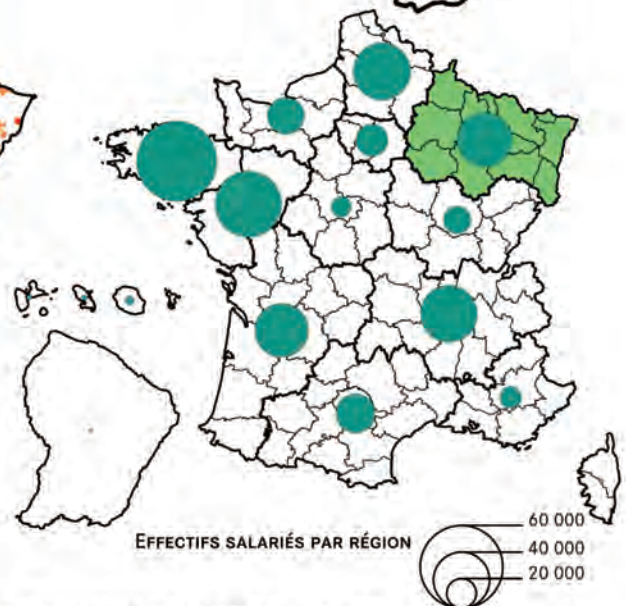
- Transformation et conservation de la viande et préparation de produits à base de viande hors charcuterie
- Transformation et conservation de poisson, de crustacés et de mollusques
- Transformation et conservation de fruits et légumes
- Fabrication d'huiles et graisses végétales et animales
- Fabrication de produits laitiers
- Travail des grains ; fabrication de produits amylacés
- Fabrication de produits de boulangerie-pâtisserie et de pâtes alimentaires hors boulangeries et pâtisseries
- Fabrication d'autres produits alimentaires
- Fabrication d'aliments pour animaux
- Fabrication de boissons

Secteurs d'activité

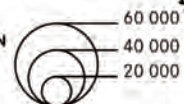
(CODES NAF 10.1 à 11 HORS 10.13B, 10.71B, 10.71C ET 10.71D)



- DENSITÉ D'EMPLOI PAR COMMUNE
- Sans salarié dans les IAA
 - moins de 1 salarié/km²
 - de 1 à 10 salariés/km²
 - de 10 à 50 salariés/km²
 - plus de 50 salariés/km²



EFFECTIFS SALARIÉS PAR RÉGION



Source : Connaissance locale de l'appareil productif (CLAP) 2014, INSEE - IGN : ©GEOFLA 2013 - traitements SSP

ANALYSE DES ENJEUX RÉGIONAUX ET VALORISATION DES INITIATIVES COLLECTIVES

La nouvelle région Grand Est avec 57 000 km² est le 4^e territoire de la France métropolitaine en superficie, soit autant qu'un pays comme la Belgique et avec 5,5 millions d'habitants, la 6^e région en population, soit autant que le Danemark ou la Finlande. C'est ainsi une grande région transfrontalière désormais ouverte sur quatre pays - l'Allemagne, le Luxembourg, la Belgique et la Suisse - un carrefour d'échange entre l'Europe du nord et du sud, au cœur du premier bassin de consommation d'Europe.

Un poids des établissements agroalimentaires non négligeable

La région Grand Est bénéficie sur son sol d'une industrie agroalimentaire variée, puissante et de qualité. Depuis la très petite entreprise jusqu'au grand groupe international, cet ensemble emploie près de 40 000 salariés dans près de 2 000 établissements. La région se situe ainsi au quatrième rang national en matière d'emplois agroalimentaires en 2014. Ce secteur représente aussi 16% des salariés dans l'activité industrielle régionale avec des zones de concentration des emplois dans la vallée rhénane et en Champagne crayeuse. La part des entreprises de 10 salariés et plus est de 21%, alors qu'elles concentrent 94% de l'emploi.

Une grande diversité d'activités : boissons, lait et autres produits sont bien représentés

La région Grand Est est le leader français en terme d'emploi dans le secteur des boissons. Les vins, notamment d'Alsace et de Champagne, et la bière permettent d'employer plus de 10 000 personnes soit un emploi sur quatre. Le taux de marge régional du secteur des boissons, qui avoisine les 60%, est le double de celui de l'industrie agroalimentaire prise dans son ensemble.

En second plan, les « autres produits alimentaires », notamment grâce aux chocolatiers et confiseurs bien représentés en Alsace, emploient 8 700 salariés. Ces activités sont généralement peu connectées à la production agricole régionale et très dépendantes des marchés internationaux. La fabrication de sucre est cependant une activité régionale importante avec plus d'un million de tonnes de sucre produits annuellement en Marne, dans l'Aube et dans le Bas-Rhin.

La transformation des produits de l'élevage, troisième pilier du secteur, génère 5 600 emplois en fabrication de produits laitiers, essentiellement en production fromagère et dans les départements de la Meuse, des Vosges et de la Haute-Marne, et 5 300 emplois dans le domaine de la viande. Ces filières sont actuellement particulièrement touchées par la volatilité des prix. Les entreprises laitières ont entamé une restructuration tant en amont (forte augmentation de la taille des points de collecte) qu'en aval (rapprochement d'entreprises, investissement dans des tours de séchage ou des unités de séparation des composants du lait...).

À cela se rajoutent les industries du travail des grains qui représentent aussi près de 2 000 emplois ce qui les situe au deuxième rang national.

Par ailleurs, en complément des valorisations alimentaires historiques, l'industrie régionale optimise également l'utilisation des ressources végétales dans les domaines de l'énergie et de la chimie (diester, bioéthanol, chimie verte et blanche) : pôle agro-industriel de Bazancourt-Pomacle, entreprises Inéos, Roquette Frères, Cristal Union...

Une capacité d'exportation au-dessus de la moyenne française

Avec un chiffre d'affaires de plus de 14 milliards d'euros et un taux d'export supérieur à

30%, ces industries représentent une part non négligeable de l'activité économique de la région. Elles ont dégagé 3,4 milliards d'euros de valeur ajoutée, pour moitié grâce au secteur des boissons et en particulier à celui du Champagne, ce qui place la région au premier rang national.

La production de Champagne, produit mondialement connu, repose sur des « maisons de Champagne » rattachées à des groupes ou à des coopératives régionales. Cette activité est surtout localisée dans la Marne.

Beaucoup de groupes sont implantés en Grand Est et 10% des employeurs les plus importants concentrent plus de la moitié des salariés. Sur les 15 premiers groupes français selon le chiffre d'affaires du secteur agroalimentaire et boissons, dix sont présents dans la région : Lactalis (avec une marque comme Président), Tereos (Béghin-Say), Terrena (Tendre et Plus), Bigard (Charal), Sodial (Entremont), Moët et Chandon, Savencia (Caprice des Dieux), Soufflet (Pomme de Pain), Agril (Agrilait) et Roquette Frères.

Sont également présents six des dix premiers leaders mondiaux : Nestlé (Vitell, NaturNes), Cargill, Mondelez (Suchard ou Lu), Mars (M&M's), Lactalis, Carlsberg (Kronenbourg) et Heineken.

De nombreuses initiatives collectives

Le contrat national de la filière alimentaire a permis de dégager des opportunités et des leviers à mettre en place sur certains axes stratégiques. Le rapprochement des acteurs clés est en cours afin de tendre, à terme, vers un travail commun des trois anciennes régions pour élaborer un plan d'action régional du contrat de filière de la nouvelle région.

Le développement de l'exportation

Les petites et moyennes entreprises, qui n'ont pas les moyens des grands groupes, s'unissent afin d'être plus visibles et efficaces sur les marchés européens ou internationaux.

En partenariat avec la Chambre de Commerce et de l'Industrie (CCI), les entreprises alsaciennes accroissent leur présence collective sur les salons internationaux. Par exemple, le nombre d'entreprises présentes au salon ANUGA à Cologne est passé de 11 en 2011, à 20 en 2015. Elles investissent aussi de nouveaux salons au Japon, à Shanghai... Les entreprises champardennaises ne sont pas en reste et développent leur présence au SIRHA, au Fancy Food. En Lorraine, une dizaine d'entreprises primo-exportatrices se sont unies pour créer un réseau d'entraide et diversifier leur offre à l'international.

La valorisation des produits par la création de bannières locales

Plusieurs démarches locales permettant de mettre en valeur les terroirs ont été conduites dans la région Grand Est :



- la bannière alimentaire « **Savourez l'Alsace** » créée en 2013, identifie plus de 2 000 références de produits alimentaires élaborés en Alsace par près de 50 entreprises. Celle-ci est déclinée depuis 2015 sous une version « Savourez l'Alsace – produit du terroir » qui distingue les produits alimentaires élaborés en Alsace et constitués principalement de matières premières d'origine locale.



- la bannière collective « **Savourez la Champagne-Ardenne** » créée en 2012 permet de valoriser les produits alimentaires de cette région, lors d'opérations commerciales. Un cahier des charges engage les entreprises agroalimentaires adhérentes. A ce jour, elles sont une trentaine.



- la démarche « **La Lorraine Notre Signature** » regroupe plus de 80 entreprises autour de 1 600 produits agréés. Depuis 2013, 90 distributeurs ont rejoint la démarche et commercialisent ces produits fabriqués en Lorraine. Un cahier des charges établi par filière doit être respecté et les entreprises sont agréées suite à une visite sur place.

La création d'emplois agroalimentaires

Convergence est un groupement d'employeurs multisectoriel né à l'initiative de trois entreprises agroalimentaires de Champagne-Ardenne (Bonduelle, Cémoi et Vivescia) avec l'objectif de fidéliser les saisonniers. Aujourd'hui ce sont près de 30 entreprises qui utilisent cet outil créateur d'emplois.

D'autres groupement d'employeurs auxquels adhèrent des entreprises agroalimentaires existent dans le Grand Est. On peut citer, par exemple, Asparagus dans les Vosges.

L'innovation et le développement durable

Dans le contexte concurrentiel de l'industrie agroalimentaire, la maîtrise des enjeux environnementaux, sociétaux et la capacité à innover permettent d'améliorer la compétitivité et la durabilité des entreprises.

Des opérations d'accompagnement des entreprises ont été mises en place. Ainsi, la déclinaison lorraine, en 2015, de l'action nationale Sobri'iaa a déjà permis d'accompagner 6 entreprises dans la réalisation d'audits qui permettent d'améliorer la performance opérationnelle des sites. De la même façon, l'accompagnement personnalisé NOVIAA mis en place pour la quatrième année consécutive, a bénéficié en 2015 à 9 entreprises alsaciennes et a permis le développement de nouveaux produits.

Les entreprises se regroupent également afin de réduire les coûts : il s'agit de mutualisation logistique telle que celle engagée par les entreprises de Champagne-Ardenne sur les produits secs, ou de mutualisation des achats engagée en Alsace et Lorraine.

Des concours régionaux valorisent les entreprises agroalimentaires qui innovent. On peut citer le concours INOVAL, organisé tous les 2 ans en Lorraine par Agria Grand Est qui a reçu cette année 18 candidatures de la grande région, ou encore l'agence Alsace innovation qui organise un concours annuel non spécifique à l'agroalimentaire. Les lauréats participent au SIAL Paris (Salon International de l'Alimentation).

Les entreprises agroalimentaires sont présentes dans les pôles territoriaux de coopération économique de la région et participent progressivement à la mise en place d'une économie circulaire. Ces voies de développement sont cependant encore très sous-exploitées et constituent un enjeu fort pour les entreprises agroalimentaires.

STATISTIQUES

- Les statistiques de la DRAAF Grand Est :
<http://draaf.alsace-champagne-ardenne-lorraine.agriculture.gouv.fr/DONNEES>

LES SITES PROFESSIONNELS

- Association régionale des industries alimentaires d'Alsace (ARIA Alsace)
www.aria-alsace.com
- Club I3A de Champagne-Ardenne (Association régionale des industries alimentaires)
www.clubi3a.com
- Agria Grand Est (qui regroupe l'ARIA Lorraine et le CRITT Agria – Centre régional d'innovation et de transfert de technologie)
www.iaa-lorraine.fr
- Coop de France Nord-Est
www.coopdefrance.coop/fr/123/nord-est
- Aérial : Centre de ressources technologiques et institut technique agro-industriel
www.aerial-crt.com
- Alsace Qualité : Institut régional de la qualité agroalimentaire
www.alsace-qualite.com
- Le label collectif « La Lorraine notre signature »
www.la-lorraine-notre-signature.fr

LES OBSERVATOIRES

- Banque de France : données de conjoncture sur les IAA et sur l'ensemble des secteurs industriels
www.banque-france.fr/economie-et-statistiques/conjoncture-et-croissance/publicationsregionales
- OREF (Observatoire régional Emploi Formation) : données sur l'emploi et les formations dans les IAA en Alsace
www.oref-alsace.org
- GIP Action régionale d'information pour la formation et l'orientation - ARIFOR
www.arifor.fr
- GIP Lorraine Parcours Métiers
www.lorpm.eu
- Observatoire permanent de l'évolution des qualifications- OPEQ Champagne-Ardenne
www.champagne-ardenne.cci.fr
- Observatoire des métiers, compétences et besoins en formation de la CCI d'Alsace
www.pole-formation-cci.org/index.php?option=com_content&task=view&id=187&Itemid=457

LES ÉTABLISSEMENTS

- École nationale supérieure d'agronomie et des industries alimentaires
www.ensaia.inpl-nancy.fr

Coordonnées de la DRAAF

Complexe agricole du Mont Bernard
Route de Suippes - CS 60440 - 51037 Châlons-en-Champagne Cedex /
Tél : 03 26 66 20 20 /
www.draaf.alsace-champagne-ardenne-lorraine.agriculture.gouv.fr