



N° 34 – 8 octobre 2015

Champagne-Ardenne

## Bulletin de Santé du Végétal

### Grandes Cultures

#### A RETENIR CETTE SEMAINE

##### CÉRÉALES

- **Stade** : Entre semis et levée
- **Pucerons** : Non observés cette semaine sur le réseau, **mais maintenir la vigilance**
- **Cicadelles** : 5 pièges avec captures, **maintenir la vigilance**

##### COLZA

- **Stade** : de 2 à 10 feuilles
- Début du vol du **charançon du bourgeon terminal**
- **Altises** plus nombreuses. **Surveiller les parcelles n'ayant pas dépassé 3 feuilles**
- **Le risque limace persiste**
- **Pucerons verts** encore discrets

**REMARQUE** : Ce bulletin est produit à partir d'observations ponctuelles réalisées du 5 au 7 octobre 2015 (parcelles agriculteur), sur 7 parcelles de blé, 5 parcelles d'orge d'hiver et 65 parcelles de colza. S'il donne une tendance de la situation sanitaire régionale, celle-ci ne peut pas être transposée telle quelle à la parcelle.





## CÉRÉALES

### CÉRÉALES : début des observations pucerons et cicadelles

12 parcelles ont été observées cette semaine : 7 parcelles en blé et 5 parcelles en orge d'hiver. Pour le blé, 4 parcelles sur 7 sont au stade « levée » (Z10 et Z11), les autres parcelles suivies venant d'être semées (semis du 28/09 au 07/10).

Pour l'orge, 2 parcelles sont au stade « levée » les 3 autres parcelles viennent d'être semées (semis du 30/09 au 06/10).

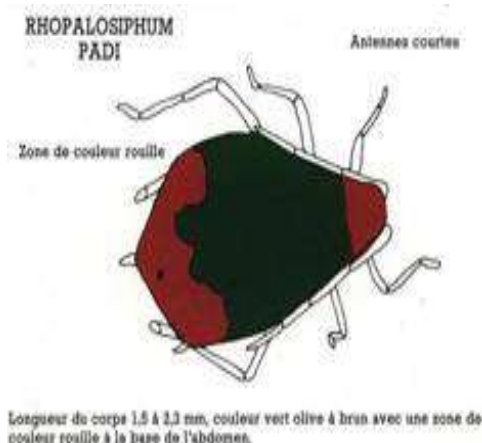
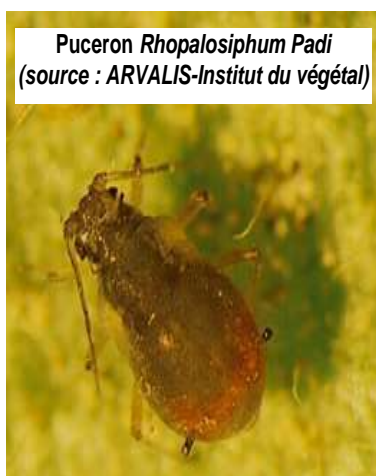
### RÉSEAU DE SURVEILLANCE PUCERONS (*Rhopalosiphum padi*)

#### Situation :

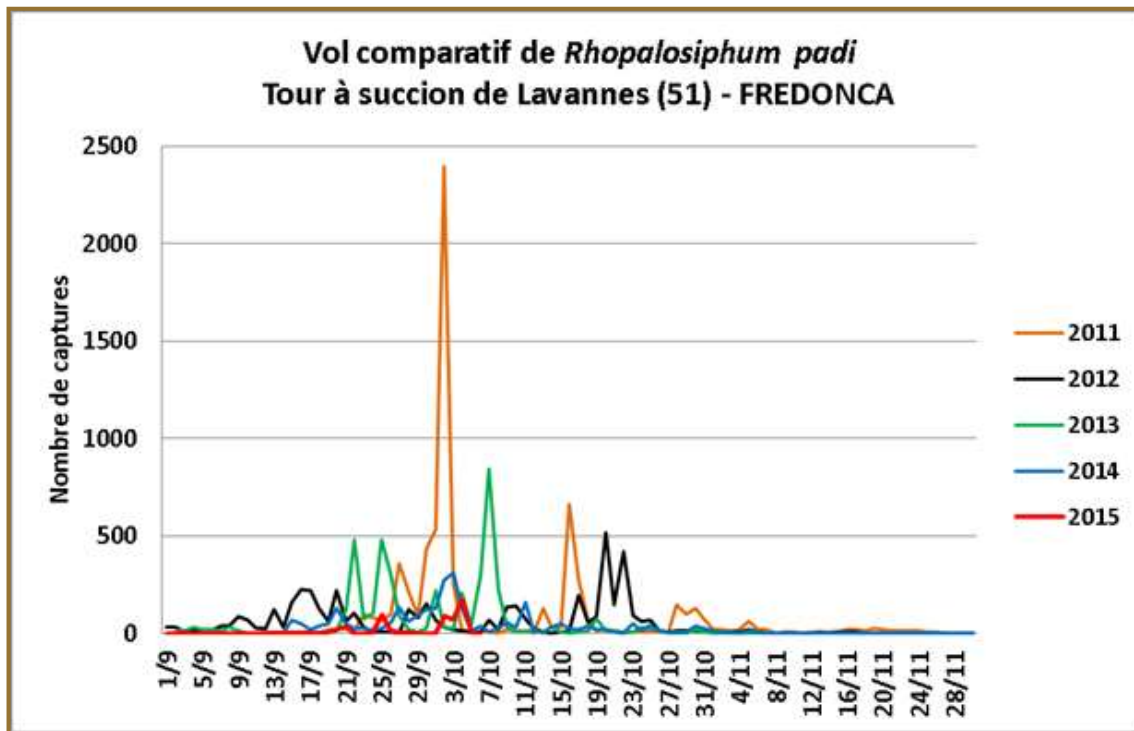
La tour à succion de Lavannes permet de capter les vols de pucerons (suivi FREDONCA). Le graphique ci-après présente les captures du puceron *Rhopalosiphum padi* (puceron potentiellement vecteur du virus J.N.O. sur céréales).



Puceron *Rhopalosiphum Padi*  
(source : ARVALIS-Institut du végétal)



L'épisode venteux du début de semaine dernière n'a pas favorisé le vol et la prolifération du *R. padi*. Les captures se sont réintensifiées en fin de semaine à la suite de l'absence de vent mais restent tout de même très modérées. En bilan, les captures de pucerons sur la tour à succion sur le mois de septembre restent les plus faibles depuis la mise en place de la tour.



Le réseau d'observations en parcelles démarre lorsque les plantes sont levées (comptage du nombre de plantes porteuses de pucerons ; 5 lignes de semis x 10 plantes soit 50 plantes).

Sur le réseau, aucun signalement de pucerons cette semaine.

**Seuil de nuisibilité** : plus de 10% de plantes porteuses de *Rhopalosiphum padi* ou Ne pas laisser des populations proches du seuil séjourner plus de 10 jours.

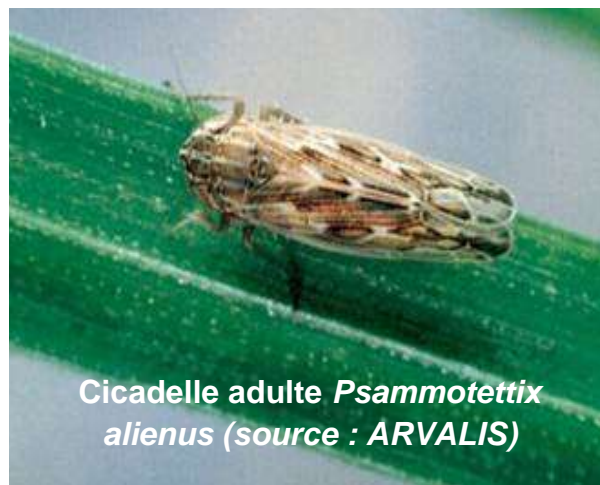
**Analyse de risque** : Bien que les captures enregistrées à la tour de suction soient à un niveau bas en ce mois de septembre, il convient d'être vigilant dans les observations en parcelles semées précocement (observations à partir du stade levée), d'autant plus si les conditions climatiques redeviennent favorables au vol des pucerons.

## RÉSEAU DE PIÉGEAGE CICADELLES (*Psammotettix alienus*)

### Situation :

Un réseau de piégeage de cicadelles sur céréales d'hiver est en cours de mise en place en Champagne-Ardenne.

Les espèces de cicadelles sont identifiées par la FREDONCA et par les observateurs experts sachant qu'une attention particulière est portée sur les cicadelles de type *Psammotettix alienus* (potentiellement vecteur du virus de la maladie des pieds chétifs des céréales WDV).



8 pièges (plaques engluées format A4) ont été relevés jusqu'au 7 octobre. Les captures hebdomadaires de *Psammotettix alienus* vont de 0 à 21, avec une moyenne hebdomadaire de 6 captures.

Dans le détail :

- absence de captures pour 3 pièges ;
- captures sur 5 pièges :
  - 21 cicadelles dans une parcelle d'OH située dans le secteur de Marnicourt (52) ;
  - 10 cicadelles dans une parcelle BTH située dans le secteur de Pont Varin (52) ;
  - 15 cicadelles dans une parcelle de BTH située dans le secteur de Balesmes (52) ;
  - 4 cicadelles dans une parcelle de BTH située dans le secteur d'Houdilcourt (08) ;
  - 1 cicadelle dans une parcelle de BTH située dans le secteur de Somme-Yèvre (51).

**Seuil de nuisibilité** : Il n'y a **pas de seuil précis applicable** de la levée au stade 3 feuilles des céréales, mais l'expérience des années passées indique :

- **Risque nul** : < 30 captures hebdomadaires sur piège jaune englué (21x29.7 cm A4) en culture ;
- **Risque limité** : entre 50 à 80 captures hebdomadaires : *répercussion possible à la récolte* ;
- **Risque fort** : > 100 captures hebdomadaires : *pertes de récolte plus ou moins importantes*.

**Analyse de risque** : Compte tenu des premiers piégeages, le risque cicadelles sur céréales est pour le moment faible, à **surveiller dans les jours à venir**.

## AUTRES RAVAGEURS

Des dégâts de limaces sont observés dans 3 parcelles du réseau.

Des dégâts de campagnols et de mulots sont également observés dans 4 parcelles du réseau.



# COLZA

Le réseau est composé de 65 parcelles dont 60 ont fait l'objet d'une observation cette semaine. S'y ajoutent 8 parcelles de suivi de maturation du charançon du bourgeon terminal.

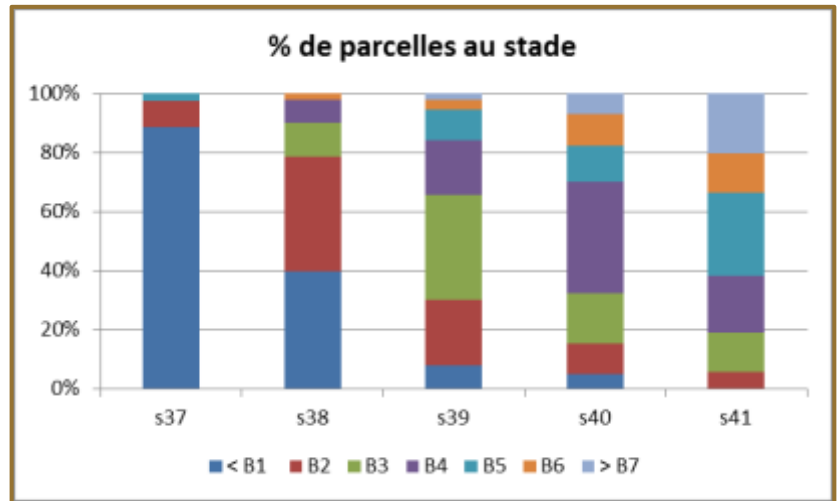
## STADE

La parcelle la plus avancée atteint 10 feuilles ; 6 parcelles sur 10 ont dépassé le stade 4 feuilles. La majorité des colzas sont au stade 4 - 5 feuilles.

Les températures douces du dernier week-end et les pluies sont favorables à la croissance des colzas.

Quelques parcelles sont toujours peu poussantes.

20 % des parcelles n'ont pas dépassé le stade 3 feuilles et sont encore exposées à des ravageurs comme les altises ou les limaces.



## CHARANÇON DU BOURGEON TERMINAL



- 0
- de 0 à 5 (non compris)
- 5 et plus
- Pas d'infos

Après 8 parcelles ayant piégé du charançon du bourgeon terminal la semaine dernière, le vol a vraiment débuté cette semaine : 38 parcelles (58 %) signalent le ravageur. L'ensemble de la région est concerné. En moyenne, il y a 8 charançons par piège positif avec un maximum à 45 dans le pays d'Othe.

## Comment bien le reconnaître ?

Le charançon du bourgeon terminal a un corps noir brillant, des taches latérales blanches entre le thorax, l'abdomen et l'extrémité des pattes rousses.

### **Charançon du bourgeon terminal**

*Photo : Olivier PILLON  
(DRAAF - SRAL)*



Le **réseau régional** de suivi de maturation des femelles et de pontes a débuté. 68 femelles provenant de 16 parcelles ont été disséquées par la FREDONCA (essentiellement antenne de l'Aube) :

- 11 femelles n'ont pas engagé leur maturation ;
- 53 n'ont pas d'œufs de taille définitive ;
- 3 ont des œufs de taille définitive ;
- 1 est prête à pondre ;
- Aucune n'a pondu.

Aucune ponte n'est signalée sur plante.

**Seuil de nuisibilité** : Il n'y a pas de seuil de risque. Etant donné la nuisibilité potentielle de cet insecte, il est considéré que seule sa présence sur les parcelles est un risque. Le risque est plus important sur des colzas à faible croissance.

**Le risque est en progression.**

## **ALTISES**

Si comme la semaine écoulée, environ 1 parcelle sur 2 signale la présence de grosse altise, les captures sont plus nombreuses : on dénombre en moyenne 10 ravageurs par cuvette enterrée contre 3,7 la semaine dernière.

Une parcelle est très fortement touchée : 100 % de plantes avec morsures. Elle se trouve à Nogent sur Seine.

Surveiller attentivement les cuvettes enterrées ou les morsures sur plantes car l'activité des grosses altises et les dégâts d'adultes peuvent progresser rapidement.



**Dégâts de grosse altise**

*Photo : Terres Inovia*

**Seuil de nuisibilité dégâts d'altises adultes** : 80 % des plantes portent des morsures à partir de la levée et tant que le colza n'a pas dépassé le stade 3 feuilles (phase de croissance lente du colza). 20 % des parcelles du réseau sont toujours exposées. Les dégâts d'altises peuvent s'accumuler rapidement. Les interventions sur adultes doivent être limitées et réservées aux seules situations où la survie du colza est en jeu. Un réseau de suivi de larves de grosse altise sera mis en place sur la région dans les prochaines semaines.

## PUCERON VERT

Les pucerons verts sont signalés dans 7 parcelles essentiellement sur le sud de la région (Aube et Haute - Marne). Les pucerons colonisent 64 % des colzas dans la parcelle la plus touchée.

Le positionnement des insectes sous les feuilles et leur couleur peut rendre leur observation délicate en début d'infestation. C'est plus le risque de transmission de viroses que la nuisibilité directe qui incite à surveiller les pucerons dès la levée.

La tour à succion ne relève pas de *Myzus persicae* cette semaine.



**Colonie de pucerons verts**  
Photo : Terres Inovia

**Seuil de nuisibilité** : On estime que les 6 premières semaines de végétation assimilées à l'acquisition de 6 feuilles depuis la levée, restent la période de risque. Le seuil est fixé à 20 % de plantes porteuses de pucerons. Aucune parcelle du réseau ne dépasse ce seuil pour l'instant (4 à 8 % de plantes porteuses).

## LIMACES

La pression limaces reste d'actualité. 1/3 des parcelles reste exposé.



**Dégâts de limace**  
Photo : Terres Inovia

**Seuil de nuisibilité** : La simple présence d'une ou de quelques limaces sous un piège peut traduire un risque important. On estime que 1 à 2 limaces par m<sup>2</sup> de culture peuvent conduire à la destruction d'une levée de colza.

**Période de risque limaces** : Depuis la levée jusqu'au stade 3 - 4 feuilles du colza. 7 parcelles sur 10 du réseau n'ont pas dépassé ce stade 4 feuilles et sont donc potentiellement exposées. Poursuivre la surveillance tout particulièrement dans les sols creux, ou motteux, et contenant des résidus de récolte non dégradés. Attention aux semis tardifs, levées difficiles et en cas de retour de conditions climatiques favorables.

## TAUPIN

Hors réseau, plusieurs cas de dégâts de taupins ont été signalés dans l'Aube et dans la Marne.



**Dégâts de taupin**

*Photo : Philippe MARION  
(Chambre d'Agriculture de la Marne)*



**Larve de taupin**

*Photo : Terres Inovia*





## Bulletin de Santé du Végétal

### Grandes Cultures

Retrouvez gratuitement le BSV toutes les semaines sur les sites Internet de la Chambre d'agriculture de Champagne-Ardenne :

<http://www.champagric.fr/agriculture-durable/bulletins-de-sante-du-vegetal.html>

et de la DRAAF : <http://www.draaf.champagne-ardenne.agriculture.gouv.fr/Bulletin-de-Sante-du-Vegetal-BSV>

Affinez vos connaissances sur les principales adventices des Grandes Cultures et les méthodes de lutte préventive en consultant le site INFLOWEB : <http://www.infloweb.fr>



EDITÉ SOUS LA RESPONSABILITÉ DE LA CHAMBRE D'AGRICULTURE DE CHAMPAGNE-ARDENNE SUR LA BASE DES OBSERVATIONS RÉALISÉES PAR LES PARTENAIRES DU RÉSEAU GRANDES CULTURES :

Arvalis - Institut du végétal - Chambre d'agriculture des Ardennes - Chambre d'agriculture de l'Aube - Chambre d'agriculture de la Marne - Chambre d'agriculture de Haute-Marne - ATPPDA - CETA de l'Aube - CETA de la Marne - Terres Inovia - Acolyance - CRISTAL UNION - DIGIT'AGRI - EMC2 - EfiGrain Sézanne - EURL Verzeaux - SYRAL Haussimont - FREDONCA - Groupe COMPAS - ITB - SCA de Juniville - ETS RITARD - SCA la Champagne-Coligny - SCA d'Esternay - SCARA - SEPAC - SOUFFLET AGRICULTURE - VIVESCIA.

**Rédaction** : Terres Inovia, Arvalis - Institut du Végétal, ITB et la FREDONCA avec relecture de la Chambre d'Agriculture de l'Aube (représentant les organismes de développement), d' Acolyance (représentant les organismes stockeurs) et de la DRAAF (SRAL).

**Crédits photos** : Terres Inovia, Arvalis - Institut du Végétal, FREDONCA, ITB, SRAL Champagne-Ardenne, Partenaires

**Coordination et renseignements** : Karim BENREDJEM, Chambre d'agriculture de Champagne-Ardenne. Tél. : 03 26 65 18 52. Courriel : [k.benredjem@champagric.fr](mailto:k.benredjem@champagric.fr)

**Pour recevoir le Bulletin de Santé du Végétal par courrier électronique, vous pouvez en faire la demande par courriel à [k.benredjem@champagric.fr](mailto:k.benredjem@champagric.fr)**



Action pilotée par le ministère chargé de l'agriculture, avec l'appui financier de l'Office National de l'Eau et des Milieux Aquatiques, par les crédits issus de la redevance pour pollutions diffuses attribués au financement du plan ECOPHYTO 2018.