

BLE

Le climat actuel est très propice à la maturation des blés, même si le manque d'eau se fait localement sentir.

Septoriose

La septoriose semble marquer un arrêt dans sa progression, sur la dernière feuille. A ce jour la maladie est présente sur F2 et F3 dans 90% des situations, mais reste plus limitée sur F1.

Rouille brune

La rouille brune poursuit sa progression lente dans les situations non traitées. Il reste localement quelques situations plus attaquées (en absence de traitement).

Fusariose de l'épi

Aucun symptôme n'est signalé à ce jour.

Lémas

Légère progression.

BLE MAÏS

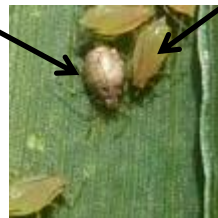
Pyrale : début du vol
BETTERAVES

Rhizoctone brun
Cercosporiose

Pucerons des feuilles et de l'épi

On observe très fréquemment des pucerons parasités dans les parcelles de blé.

Puceron
Parasité
« momie »



Puceron
sain

ORGE

Le jaunissement de la plupart des parcelles d'orge traduit une avancée de la maturité. Dans la majorité des parcelles, le grain atteint désormais le stade pâteux, plus ou moins dur. A de rares exceptions près, la surface foliaire est à ce jour complètement sénescente.

Localement, les épisodes orageux ont pu occasionner de la verse, favorisée par un peuplement d'épis/m² plutôt élevé, entraînant des tiges un peu plus fines qu'habituellement.

MAÏS

Les maïs poursuivent leur développement en fonction des variations des conditions climatiques. L'élongation a démarré dans toutes les parcelles : on est généralement entre le 1^{er} et le 2^{ème} entrenœud visible.

Pucerons

Aucun puceron n'a été signalé à ce jour sur le réseau d'observation alsacien.

Pyrale

L'évolution de la nymphose se poursuit de façon un peu plus lente qu'attendue. A ce jour, on observe 15% de nymphe à Wiwersheim.

Parallèlement les premiers papillons sont observés dans les pièges lumineux depuis quelques jours. Ce sont essentiellement des mâles, sauf à Wiwersheim et Bossendorf où les premières femelles sont signalées depuis ce début de semaine.

Aucune ponte n'est signalée à ce jour. Les premiers œufs de pyrale devraient être observés dans les jours à venir si la météo reste favorable.

BETTERAVES

Rhizoctone brun

Les conditions actuelles ne sont pas propices au rhizoctone brun. Près de 52% des betteraves semées en Alsace présentent une tolérance au rhizoctone brun. Celle-ci augmente graduellement avec la croissance des betteraves.

Situation particulière : L'irrigation et les températures de plus de 25°C sont 2 facteurs très favorables au développement de ce pathogène. Une observation régulière des parcelles est indispensable, surtout en cas de précédent maïs.

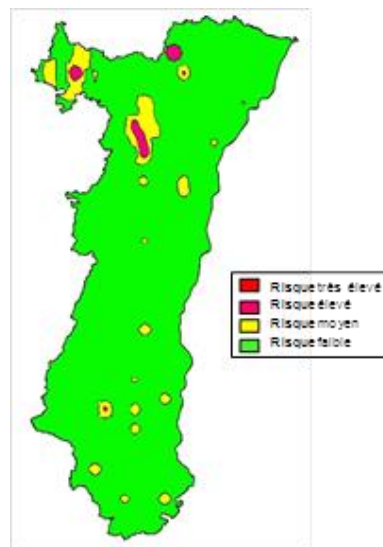
Cercosporiose

Comme pour le rhizoctone brun, les conditions climatiques actuelles sont peu favorables à la cercosporiose.

Le modèle de développement de la cercosporiose utilisé depuis 3 ans en Alsace, qui intègre des données climatiques relevées au champ, indique une montée progressive du risque depuis

quelques jours. Une observation rigoureuse des parcelles est réalisée, notamment dans les zones à risque majeur : bordures de parcelles en betteraves 2014, proximités d'emplacements de silos, parcelles à rotation courte en betteraves ...

RAPPEL : Zones à risque « pyrale »



La carte de la pression pyrale (moyenne 06-15) est réalisée tous les ans par les partenaires du réseau d'épidémiosurveillance.

Mais cette carte des populations larvaires à l'automne n'est qu'une carte de tendance : le risque d'avoir une infestation en pyrale élevée est plus important dans les secteurs caractérisés à «Risque très fort» que dans les zones à «Risque faible». Néanmoins, une grande différence de pression en pyrale subsiste entre les différentes parcelles d'une même zone.

C'est pourquoi, il est important de rappeler l'importance des mesures prophylactiques dans la lutte contre la pyrale (broyage des cannes après récolte et enfouissement).

Action pilotée par le Ministère chargé de l'agriculture, avec l'appui financier de l'Office national de l'eau et des milieux aquatiques, par les crédits issus de la redevance pour pollution diffuses attribués au financement du plan Ecophyto.