

BSV n°017– 3 octobre 2019

A RETENIR CETTE SEMAINE

Chrysanthèmesp2

Stade : Développement en volume des plantes, boutons floraux bien visibles

Pucerons : Des foyers toujours présents dans les cultures

Thrips : Peu de présence

Poinsettia.....p3

Stade : Poursuite de la croissance, les plantes sont saines

Aleurodes : Quelques aleurodes présents

Thrips : Quelques thrips observés

Acariens : Présence de colonies

Cyclamens.....p4

Stade : Développement des cultures

Pucerons : Des pucerons éparses sont présents

Thrips : Forte quantité d'individus présents

Pensées et autres cultures d'automnep5

Stade : les premières séries arrivent à fleurs, les cultures sont saines

Pucerons : Leur présence n'est pas signalée

Sciarides : Leur présence n'est pas signalée

Végétaux de pépinièrep6

Stade : Apparition des premières couleurs automnales, cultures globalement saines

Oïdium: Départ de la maladie sur Azalées, rosiers, hortensias,..



CHRYSANTHEME :

1. Stade des cultures

La croissance des chrysanthèmes se poursuit. Alors que certaines variétés précoces sont déjà en fleur, le reste des chrysanthèmes se développe encore en volume. L'éboutonnage se poursuit sur les variétés grosses fleurs.



Culture de chrysanthèmes grosses fleurs.
Photo EH.

2. Pucerons

a. Observation

On aperçoit encore cette semaine des foyers éparses de pucerons noirs dans les cultures.

b. Seuil de nuisibilité

Les foyers présents sur les chrysanthèmes peuvent être nuisibles à la croissance, surtout s'ils sont localisés dans les apex.

c. Analyse de risque

A ce stade, il reste encore faible même si les nuits fraîches et journées chaudes peuvent favoriser l'installation du puceron.



Foyer de pucerons noirs sur l'apex de chrysanthèmes grosses fleurs. Photo EH.

3. Thrips

a. Observation

Les populations de thrips restent rares et stables dans les cultures..

b. Seuil de nuisibilité

La pause de panneaux jaunes englués dans les cultures facilite le suivi des populations de thrips. Dès que l'on observe le doublement des individus collés sur les panneaux, des apports d'*Amblyseius* en vrac ou en sachet deviennent nécessaires pour contenir les populations.

c. Analyse de risque

Comme pour les pucerons, il faut impérativement éviter l'installation des thrips dans les boutons floraux.



POINSETTIA:

1. Stade de la culture

La croissance des poinsettias est actuellement très active. Attention aux températures nocturnes qui descendent fortement cette semaine ($< 10^{\circ}\text{C}$).

2. Aleurodes

a. Observation

Quelques adultes ont été observés sur la face inférieure des feuilles

b. Seuil de nuisibilité

Avec seulement quelques adultes collés sur les panneaux jaunes englués, le seuil de tolérance est vite dépassé..

c. Analyse de risque

Actuellement le seuil de nuisibilité n'est pas atteint. Mais il est temps de repiquer les aubergines afin de les utiliser comme plantes pièges (aleurodes) dans les cultures.

3. Thrips

a. Observation

Peu de thrips observés sur la culture. Des individus sont présents mais la population reste globalement stable pour le moment.

b. Seuil de nuisibilité

Dès l'observation de quelques individus par plante, le seuil de risque est engagé. La PBI est recommandée lorsque les premiers thrips sont observés. Elle peut également être utilisée en prévention.

c. Analyse de risque

Le risque est modéré à ce stade de la culture. Il est impératif de positionner des panneaux jaunes englués dans les cultures.

4. Acariens

a. Observation

Des colonies d'acariens ont été remarquées chez un observateur. Le feuillage du poinsettia se ponctue de taches jaunes sur la face supérieure et on remarque sur la face inférieure un peu de toile avec les individus.

b. Seuil de nuisibilité

Les attaques d'acariens peuvent être très nuisibles à la plante car le développement des colonies est fulgurant en cas de temps chaud et sec.

c. Analyse de risque

Peu de risque en ce moment car l'abaissement des températures et la présence d'acariens prédateurs devraient permettre d'enrayer l'attaque.



Vue d'ensemble d'une culture de poinsettia



Aleurode face inférieure d'une feuille de poinsettia



Décoloration du feuillage due à la présence d'acariens. Photo EH.



CYCLAMEN:

1. Stade de la culture

Les premières fleurs s'épanouissent, ce qui permet de constater la présence ou non de dégâts dûs aux thrips..

2. Pucerons

a. Observation

Quelques pucerons éparsés observés.

b. Seuil de nuisibilité

En cas de présence de foyer, le seuil de tolérance est vite dépassé.

c. Analyse de risque

Attention au développement de foyers qui peut être favorisé par des journées chaudes et des nuits plus fraîches.

3. Thrips

a. Observation

Les thrips sont toujours présents sur les face inférieures des cultures.

b. Seuil de nuisibilité

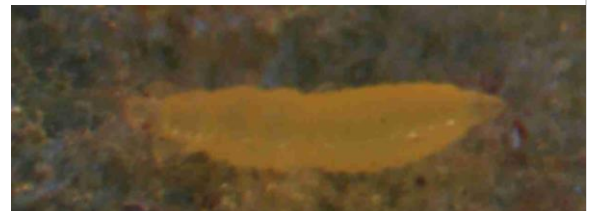
Dès l'observation de quelques individus par plante, le seuil de nuisibilité est dépassé. La mise en place des acariens prédateurs permet de réguler la population de thrips.

c. Analyse de risque

Actuellement le risque est élevé.



Vue d'ensemble de la culture de cyclamen. Photo EH



Larve de thrips sur cyclamen. Photo EH



1. Stade de la culture

La commercialisation des pensées a pu commencer chez certains producteurs. Les primevères ont été rempotées et les repotages de renoncules et bisannuelles pour le printemps se poursuivent.



Primevères empotées en semaines 38-39. Photo EH.

2. Maladies - Ravageurs

a. Observation

Les pensées et cultures d'automne sont plutôt saines. Quelques cas isolés de pithium sur pensées chez certains observateurs, sans que le problème se généralise.

3. Sciarides

a. Observation

A ce stade de la culture, aucune attaque racinaire n'est signalée

b. Seuil indicatif de risque

Une ou deux larves visibles au collet des plantes signifie en réalité des quantités beaucoup plus importantes dans les pots.

c. Analyse de risque

L'apport de nématodes dans le substrat 8 à 10 jours après l'empotage permet de lutter efficacement contre ce ravageur polyphage. Des journées fraîches et plus humides peuvent favoriser le développement de ce ravageur.



Pensées prêtes à la vente. Photo EH.



1. Stade de la culture

Les premières colorations foliaires automnales apparaissent. Les cultures sont globalement saines.

2. Oïdium

a. Observation

Un observateur a noté des départs d'oïdium sur les conteneurs. Un feutrage blanc recouvre la face supérieure des feuilles de rosiers ou d'azalées.

b. Seuil de nuisibilité

La propagation du champignon peut être très rapide (48Heures). Elle est sous l'entière dépendance des conditions climatiques.

c. Analyse de risque

Risque actuellement fort. Les conditions climatiques préautomnales sont favorables à son développement.



Retrouvez gratuitement le BSV toutes les semaines sur les sites Internet de la Chambre Régionale d'Agriculture Grand Est et de la DRAAF :

<http://www.grandest.chambre-agriculture.fr/productions-agricoles/ecophyto/bulletins-de-sante-duvegetal/>

<http://draaf.grand-est.agriculture.gouv.fr/Surveillance-des-organismes>



ÉDITÉ SOUS LA RESPONSABILITÉ DE LA CHAMBRE RÉGIONALE D'AGRICULTURE GRAND EST, SUR LA BASE DES OBSERVATIONS RÉALISÉES PAR LES PARTENAIRES DU RÉSEAU HORTICULTURE - PEPINIERE :

Des professionnels de l'horticulture : Horticulteurs et pépiniéristes et des conseillers horticoles

Dans une démarche d'amélioration continue de qualité de la surveillance biologique du territoire, la DRAAF assure un contrôle de second niveau sur l'ensemble du processus d'élaboration des BSV.

Rédaction : EST HORTICOLE

Crédits photos : EST HORTICOLE, Partenaires

Coordination et renseignements :

Claire COLLOT, Chambre Régionale d'Agriculture Grand Est.

Tél. : 03 83 96 85 02. Courriel : claire.collot@grandest.chambagri.fr

Pour recevoir le Bulletin de Santé du Végétal par courrier électronique, vous pouvez en faire la demande sur le site internet de la Chambre d'Agriculture du Grand Est

<http://www.grandest.chambre-agriculture.fr/productions-agricoles/ecophyto/bulletins-de-sante-duvegetal/abonnez-vous-gratuitement-a-nos-bsv/>

Action pilotée par le ministère chargé de l'Agriculture, avec l'appui financier de l'Agence Française de Biodiversité, par les crédits issus de la redevance pour pollutions diffuses attribués au financement du Plan ÉCOPHYTO II.