

BSV n°021– 04 Décembre 2019

A RETENIR CETTE SEMAINE

Poinsettia.....p2

Stade : Vente des premières séries de poinsettia et coloration des séries plus tardives.

Aleurodes : Quelques aleurodes présents, peu de risques pour la culture

Thrips : Non remarqués

Pelargonium.....p3

Stade : Pieds mères hivernant dans les serres. Boutures prélevées pour certains producteurs.

Thrips : Présence dans les serres de pieds mère

Botrytis : Présence sur les boutures fraîchement prélevées

Primevères p4

Stade : Poursuite du développement des primevères. Culture globalement saine.

Maladies : Bactériose causant des dégâts sur feuillage

Autre bisannuelles d'automne.....p5

Stade : Poursuite du développement des bisannuelles, attention aux attaques fongiques

Maladies : rouilles sur paquerettes, pythium sur renoncules



1. Stade de la culture

Les ventes de Poinsettia sont lancées tandis que les variétés plus tardives continuent de se colorer.



Allure générale des poinsettias. Photo EH

2. Aleurodes

a. Observation

On observe toujours quelques aleurodes adultes qui volent dans les serres, mais leur présence est faible.

b. Seuil de nuisibilité

Avec seulement quelques adultes collés sur les panneaux jaunes englués, le seuil de tolérance est vite dépassé.

c. Analyse de risque

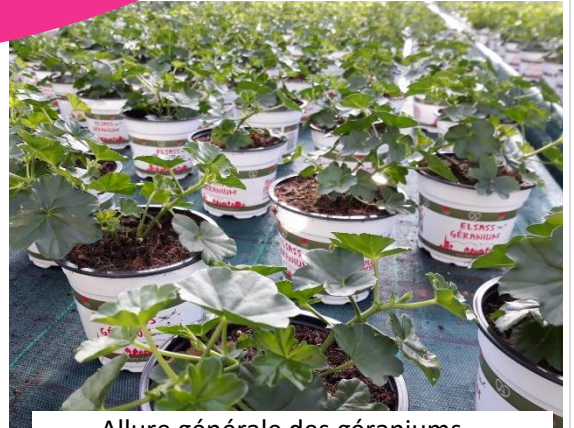
Peu de risques pour le moment.



Pelargonium :

1. Stade de la culture

Certains producteurs reçoivent des pieds mère de pélargonium durant l'automne. En début ou fin d'hiver, ils prélèvent ensuite des boutures sur ces pieds mères et les empotent petit à petit.



Allure générale des géraniums.

Photo EH

2. Botrytis

a. Observation

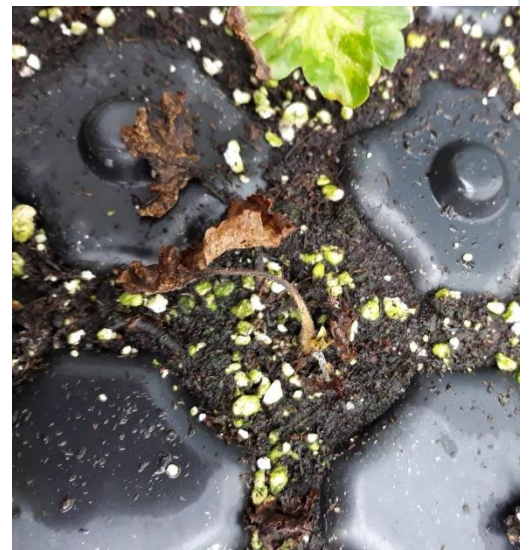
Certains observateurs ont détecté du Botrytis sur les feuilles de boutures de pelargonium.

b. Seuil de nuisibilité

Ce champignon se propage très rapidement en cas de faible température et d'humidité trop élevée. Il faut continuer de retirer les feuilles mortes ou boutures atteintes et garder le milieu humide sans trop arroser le terreau.

c. Analyse de risque

Risque actuellement élevé avec les conditions climatiques froides et humides des derniers jours.



Botrytis sur boutures non racinée de pelargonium. Photo EH

3. Thrips

a. Observation

Des observateurs ont noté la présence de thrips sur les pieds mères de pelargonium.

b. Seuil de nuisibilité

La chute des températures va diminuer fortement l'activité des Thrips dans les plantes.

c. Analyse de risque

Le risque est faible car les températures ont fortement baissé. Il faudra cependant rapidement remettre en place la protection biologique intégrée à la fin de l'hiver, dès l'augmentation des températures.



Présence de larves de thrips sur panneaux jaunes dans les serres de pieds mères de géranium. Photo EH



Primevères

1. Stade de la culture

Les primevères poursuivent leur développement, les cultures sont globalement saines.

2. Maladies

a. Observation

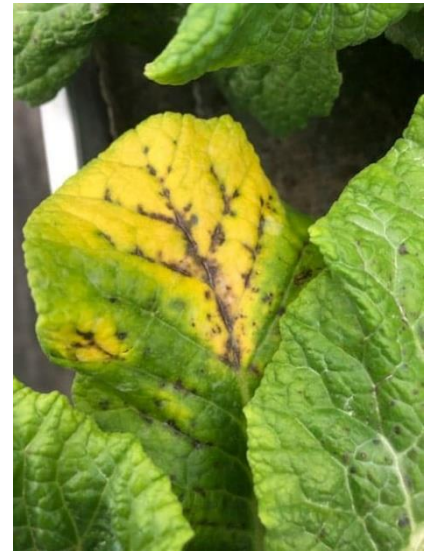
Un observateur a noté la présence d'une bactériose sur feuilles de primevères. Les feuilles étaient ponctuées de petites taches noires le long des vaisseaux de la plante.

b. Seuil indicatif de risque

Quelques plantes sont atteintes de manière éparse mais a priori peu de risque pour l'ensemble de la culture.

c. Analyse de risque

Risque faible pour l'ensemble de la culture, supprimer les feuilles ou plantes atteintes.



Dégâts dus à la bactériose sur feuille de primevère . Photos EH



Autres bisannuelles

1. Stade de la culture

Les paquerettes et renoncules poursuivent leur développement.

2. Maladies cryptogamiques

a. Observation

Plusieurs observateurs ont remarqué la présence de pythium et oïdium sur les renoncules ainsi que la présence de rouille sur pâquerettes.

b. Seuil indicatif de risque

Les plantes sont atteintes par foyers et le feuillage est en général fortement endommagé. Ces champignons se développent rapidement et mettent en péril le bon développement de la plante.

c. Analyse de risque

Risque élevé pour l'ensemble des cultures par temps frais et humide. L'aération des cultures et un arrosage modéré permettent de limiter le développement des champignons.



Tâches de rouille sur fleuilles de pâquerettes . Photos EH



BULLETIN DE SANTÉ DU VÉGÉTAL

ÉCOPHYTO

Retrouvez gratuitement le BSV toutes les semaines sur les sites Internet de la Chambre Régionale d'Agriculture Grand Est et de la DRAAF :

<http://www.grandest.chambre-agriculture.fr/productions-agricoles/ecophyto/bulletins-de-sante-duvegetal/>

<http://draaf.grand-est.agriculture.gouv.fr/Surveillance-des-organismes>

ÉDITÉ SOUS LA RESPONSABILITÉ DE LA CHAMBRE RÉGIONALE D'AGRICULTURE GRAND EST, SUR LA BASE DES OBSERVATIONS RÉALISÉES PAR LES PARTENAIRES DU RÉSEAU HORTICULTURE - PEPINIERE :

Des professionnels de l'horticulture : Horticulteurs et pépiniéristes et des conseillers horticoles

Dans une démarche d'amélioration continue de qualité de la surveillance biologique du territoire, la DRAAF assure un contrôle de second niveau sur l'ensemble du processus d'élaboration des BSV.

Rédaction : EST HORTICOLE

Crédits photos : EST HORTICOLE, Partenaires

Coordination et renseignements :

Claire COLLOT, Chambre Régionale d'Agriculture Grand Est.

Tél. : 03 83 96 85 02. Courriel : claire.collot@grandest.chambagri.fr

Pour recevoir le Bulletin de Santé du Végétal par courrier électronique, vous pouvez en faire la demande sur le site internet de la Chambre d'Agriculture du Grand Est

<http://www.grandest.chambre-agriculture.fr/productions-agricoles/ecophyto/bulletins-de-sante-duvegetal/abonnez-vous-gratuitement-a-nos-bsv/>

Action pilotée par le ministère chargé de l'Agriculture, avec l'appui financier de l'Agence Française de Biodiversité, par les crédits issus de la redevance pour pollutions diffuses attribués au financement du Plan ÉCOPHYTO II.