

LÉGUMES

BILAN POMME DE TERRE ALSACE 2020

Une campagne plus étalée dans le temps, un rendement moyen, un marché influencé par la météo et les mesures de la crise sanitaire.

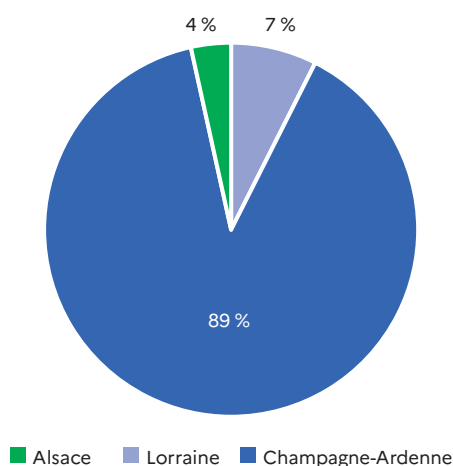
Les surfaces alsaciennes constituent 7 % des surfaces en pommes de terre de la région Grand Est en 2020 et sont en légère sous-représentation par rapport

à 2019 (-1 %). Les surfaces en production restent néanmoins stables sur le territoire alsacien que ce soit en primeurs ou en pommes de terre de conservation. La part

en pommes de terre de conservation du bassin Grand Est représente 9,4 % de la production nationale.

Graphique 1

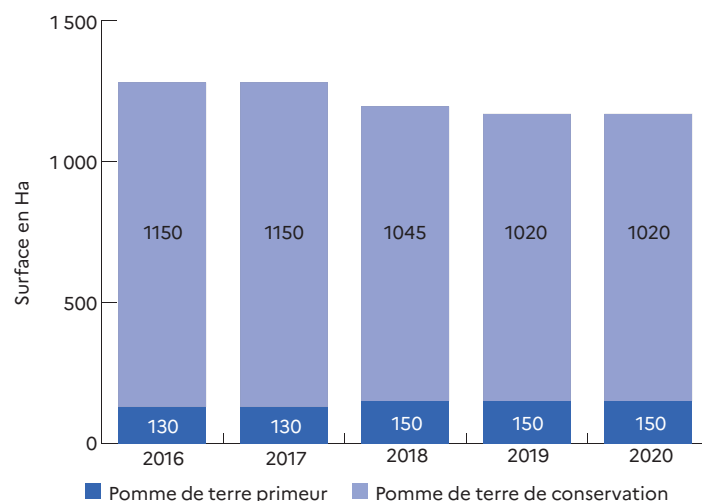
Répartition des surfaces de pommes de terre de consommation dans la région Grand Est.



Source : SAA 2020

Graphique 2

Évolution des surfaces de pommes de terre de consommation en Alsace entre 2016 et 2020



Source : SAA 2016 à 2020

Les faits marquants de la campagne pomme de terre Alsace dont la commercialisation s'est achevée en mai 2021 :

- Une campagne qui a débuté en semaine 28 avec des volumes satisfaisants et de bonne qualité
- Une récolte difficile liée aux conditions de sécheresse. Souvent l'irrigation

préalable était nécessaire. La récolte s'est étalée jusqu'aux derniers jours de septembre pour les variétés les plus tardives.

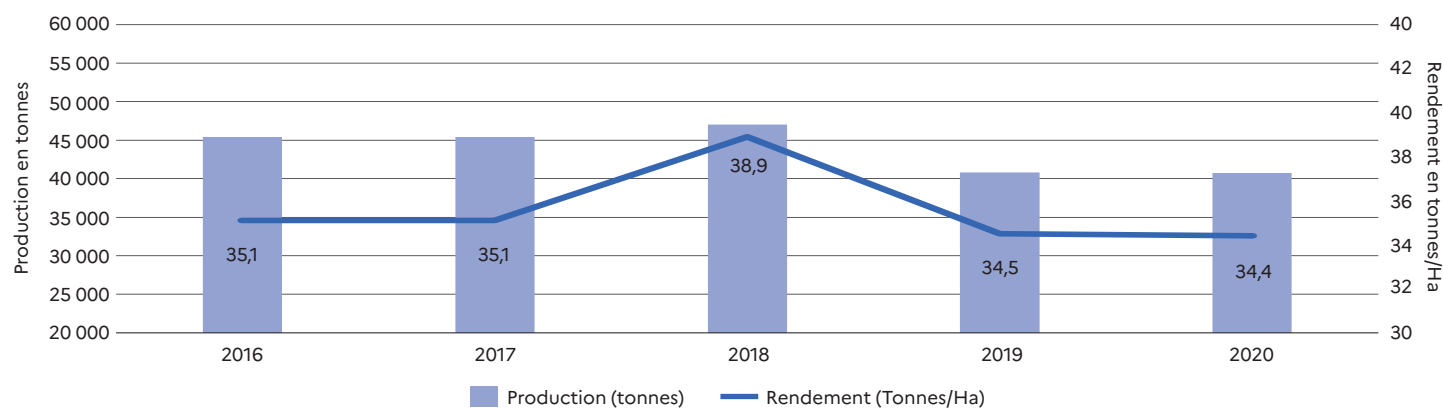
- Une production comparable à 2019 avec près de 41 000 tonnes produites mais qui reste bien en dessous des 49 000 tonnes de 2018.
- Des rendements semblables à ceux observés en 2019, avec un rendement

moyen sur la pomme de terre de conservation d'environ 35 tonnes/Ha et de 30 tonnes/Ha pour les primeurs.

- Une qualité globalement satisfaisante, avec une bonne tenue à la conservation. Petit bémol sur certaines variétés et certains lots pour lesquels un développement de noircissures à l'intérieur a été observé pendant la phase de conservation.

Graphique 3

Évolution de la production et du rendement de pommes de terre de consommation en Alsace entre 2016 et 2020



Source: SAA 2016 à 2020

Le déroulement de la campagne

Les volumes de début de campagne en juillet 2020 sont satisfaisants et la marchandise de bonne qualité. La demande est plutôt bien présente, stimulée par des offres commerciales en GMS. Les cours observés sont en léger recul par rapport à 2019. Néanmoins, ils restent au-dessus de la moyenne des 4 dernières campagnes. Les chairs fermes et rouges sont arrivées sur le marché en fin de semaine 29 et l'offre se généralise en semaines 30 et 31. Le début du mois d'octobre se traduit par une baisse des volumes à l'expédition de l'ordre de 10 à 20 % selon les opérateurs et les variétés. La baisse est plus marquée sur les chairs normales en 5 kg et les chairs rouges en 2,5 kg. Dès la deuxième semaine d'octobre, les volumes se réajustent à la hausse et restent stables jusqu'à la fin du mois et l'annonce d'un nouveau confinement par le gouvernement. En effet, dès l'annonce des restrictions sanitaires, les volumes explosent chez les opérateurs, la demande étant boostée par l'actualité de la crise. Durant le mois d'octobre, malgré les variations de volumes entre le début et la fin du mois, les cours restent relativement stables et corrects. Début novembre, la demande retombe

brutalement. Les semaines suivantes se traduisent par un retour à la normale et les cours restent stables sur l'ensemble du mois.

En décembre, la demande est qualifiée de normale par les opérateurs avec des volumes satisfaisants. Le mois est très calme au niveau de la demande.

En janvier 2021, une reprise semble s'amorcer. Après la période des fêtes de fin d'année, on observe de beaux volumes lors de la première semaine qui se sont ensuite quelque peu tassés en deuxième semaine avant de se rétablir en dernière quinzaine de janvier. On constate une grande stabilité des cours. Quelques petits problèmes de noircisures sur certains lots se manifestent à la conservation. Néanmoins, la qualité reste satisfaisante dans l'ensemble, même si elle est moindre que lors de la précédente campagne.

Le mois de février débute par une période de froid et d'épisodes neigeux qui engendrent une baisse de la fréquentation des marchés de plein air et des problèmes d'approvisionnements. Malgré ce contexte, les cours restent stables. Au cours de la seconde partie du mois qui précède la période des vacances scolaires, le commerce redevient plus actif. En mars, il faudra attendre la deuxième

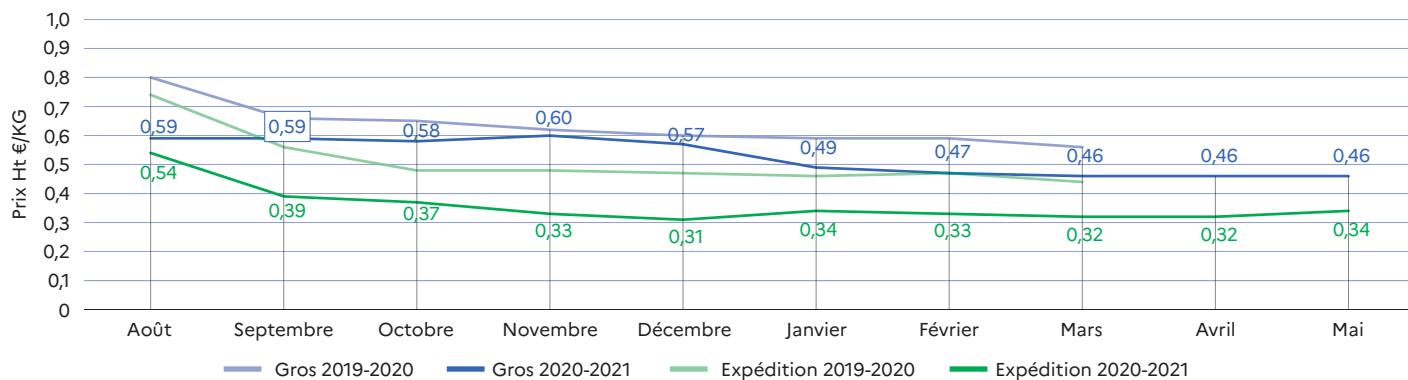
semaine pour observer de beaux volumes sortis sous l'impulsion d'offres promotionnelles. Les stocks commencent à diminuer.

Début avril, la demande est en hausse en GMS sous l'effet des nouvelles mesures sanitaires qui entraînent une consommation plus importante au domicile. La demande reste importante sur l'ensemble du mois avec des offres commerciales importantes. À compter de la mi-avril, l'offre en chair rouge se réduit fortement et induit une tendance haussière sur celles-ci. À l'inverse, les chairs fermes blanche subissent une baisse des cours sous l'effet d'offres commerciales plus nombreuses, alors que les chairs normales restent à des cours stables.

En mai, la météo maussade conditionne la consommation et une demande encore soutenue. L'offre sur certaines variétés commence à se faire de plus en plus rare et entraîne un réajustement des cours à la hausse sur les chairs fermes. Les autres variétés ont un cours stable. En toute fin de mois, les stocks disponibles se raréfient encore et les prix restent constants. La semaine 21 marque la fin de campagne expédition 2020-2021.

Graphique 4

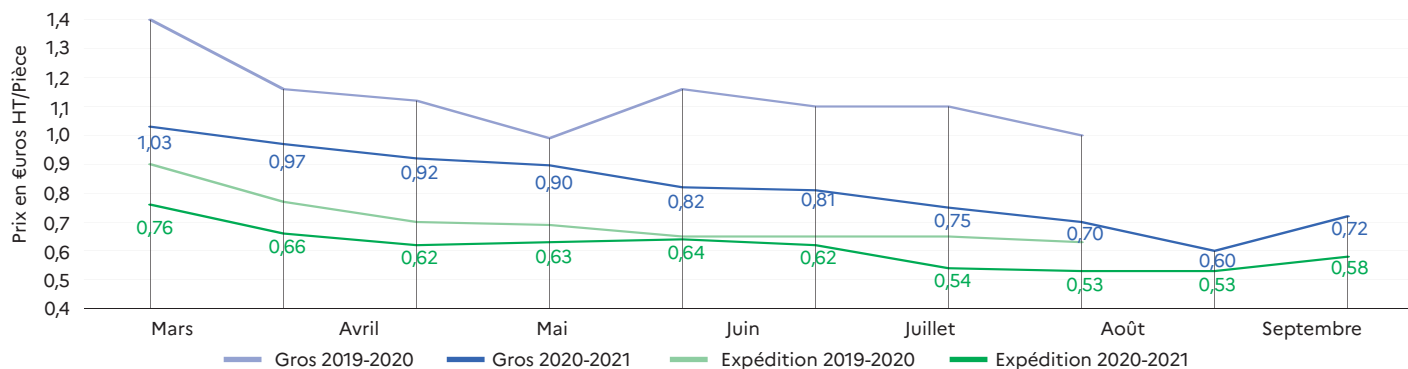
Pomme de terre chair normale, diverses variétés consommation de conservation, origine Alsace, lavée cat. I 35-55mm en filet 5 kg aux stades Gros et Expédition



Source: SAA 2016 à 2020

Graphique 5

Pomme de terre chair ferme, diverses variétés consommation de conservation, origine Alsace, lavée cat. I 35-55mm en filet 2,5 kg aux stades Gros et Expédition



Source: SAA 2016 à 2020

Stades de commercialisation

Le stade expédition

Les cotations sont élaborées à partir d'enquêtes téléphoniques pour des produits français destinés à des grossistes, des centrales d'achat ou à l'exportation. Les prix retenus sont observés à la sortie des stations de conditionnement et des entreprises d'expédition. Ils sont dits « logés départ ».

Le stade de gros

Les cotations sont élaborées à partir d'enquêtes en « face à face » réalisées auprès des opérateurs sur des marchés physiques : marchés d'intérêt national (MIN) ou assimilés à partir desquels des grossistes approvisionnent différents opérateurs servant le consommateur final (commerçants-détaillants, restauration, collectivités...).

Le stade détail

Les relevés de prix se font pour tous les types de produits frais périssables présents dans les magasins de type GMS. L'enquête est réalisée sur un panel de 150 magasins hyper et super-marchés d'une superficie supérieure à 1 000 mètres-carrés (panel Sofres - réactualisé par le RNM) :

- réparties sur l'ensemble de la France métropolitaine hors Corse au prorata de la population
- classées selon 2 catégories : hyper et super
- représentatives des enseignes de la grande distribution présentes dans chacune des régions de France.

Toutes les cotations de produits agricoles sont disponibles gratuitement et en illimité sur le site du Réseau des Nouvelles des Marchés :

www.Rnm.franceagrimer.fr

Vous pouvez vous abonner aux messages relatifs aux cotations Fruits et Légumes en contactant le **SRISE Grand Est**.