

## FRUITS

# BILAN FRAISE GRAND EST 2021

Une lente mise en place de la production, conséquence d'un printemps maussade, un déficit de produit puis une forte dégradation du marché en juin : tels sont les éléments marquants de la campagne fraise de printemps dans le Grand Est en 2021

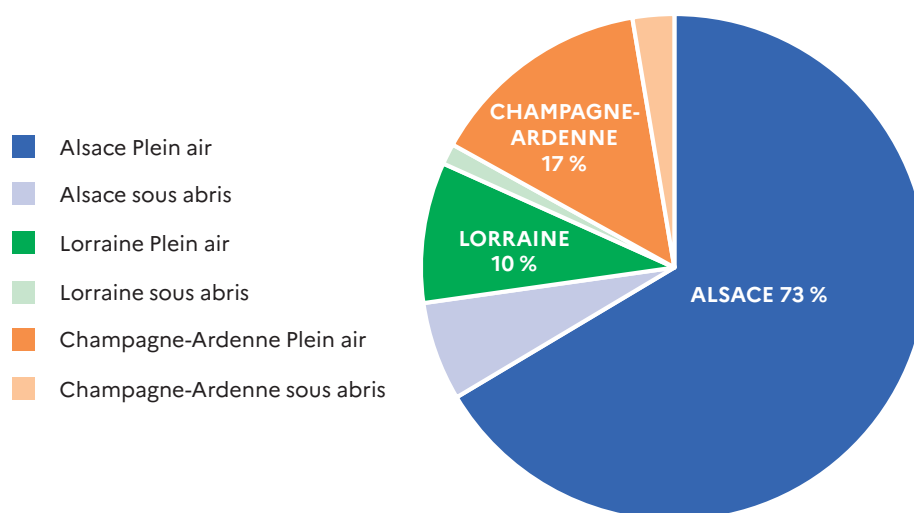
Les surfaces cultivées en fraises s'établissent à 300 ha environ à l'échelle de la région Grand Est. L'Alsace représente à elle seule plus de 70 % de la production avec pour l'essentiel des fraises de plein champ (200 ha) et 8,5 % de la produc-

tion sous serres (31 ha). Si les surfaces de fraises de plein champ sont plutôt stables ces trois dernières années, les cultures sous serres connaissent une belle progression (+ 50% en moyenne depuis 2018 dans le Grand Est).

Au plan national, la région Grand Est représente 8,5 % des surfaces développées en fraises et 17,9 % en des cultures de fraises de plein air.

**Graphique 1**

Répartition des surfaces en production sur le territoire national en 2020



Sources : Agreste Statistique Agricole Annuelle 2020

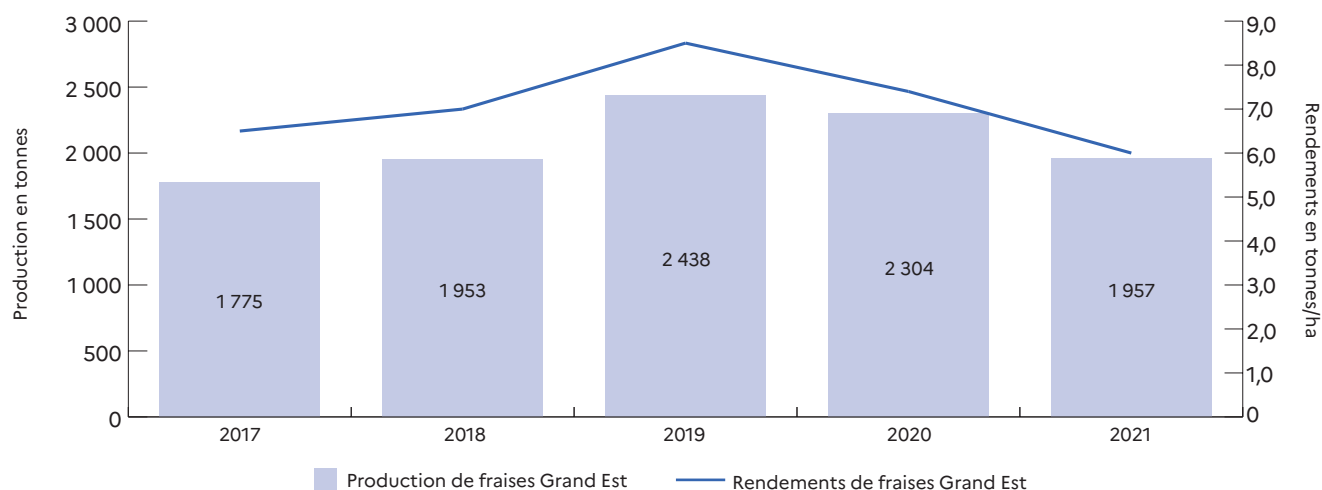
Avec la météo maussade du printemps, la campagne a débuté doucement à la fin du mois de mai avec environ trois semaines de retard par rapport à une année normale. En début de campagne, pas trop d'inquiétudes sur le volume de production total. En effet, le froid a ralenti le développement mais n'a pas induit

des dégâts sur les plants. Cependant, le volume devrait être réparti sur une plus grande période et un allongement de la campagne au moins jusqu'à la fin juillet est prévu. Les fortes chaleurs du mois de juin ont été sources de gros volumes sur le marché, ce qui a précipité la crise conjoncturelle. Après la mi-juin,

le changement brutal entre une météo à fortes chaleurs et une météo orageuse et pluvieuse, a impacté fortement la qualité de la marchandise et a accéléré la fin de campagne. Au final, en 2021, la production globale du Grand Est est en retrait de 15 à 20% par rapport à l'année 2020 et s'établit aux alentours de 2 000 tonnes.

## Graphique 2

Évolution de la production de fraises dans le Grand Est entre 2017 et 2021



Source : Enquête RNM centre de Strasbourg

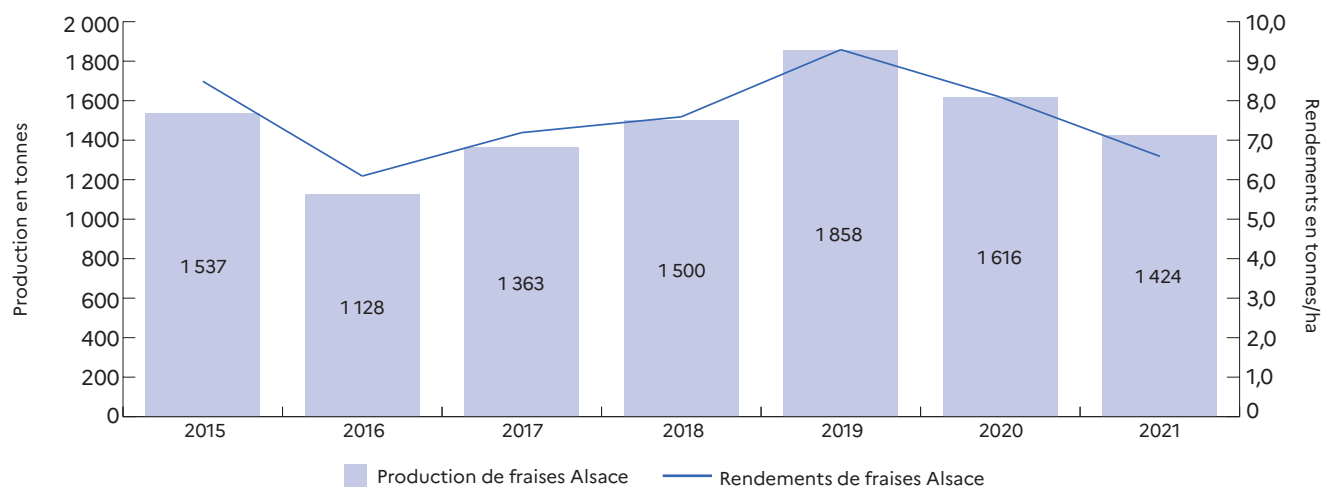
Une enquête par courrier a été réalisée par le centre de Strasbourg du Réseau des Nouvelles des Marchés (RNM), du Service Régional de l'Information

Statistique et Économique (SRISE) auprès d'environ 80 producteurs du Grand Est. Les résultats évaluent le rendement sur cette campagne à environ 6 tonnes/ha

dans le Grand Est. Ceci place 2021 sous la moyenne des 5 dernières années établie à 7,1 tonnes/ha.

## Graphique 3

Évolution de la production de fraises en Alsace entre 2015 et 2021



Source : Enquête RNM centre de Strasbourg

## Déroulement de la campagne « Fraises d'Alsace »

La campagne débute doucement la troisième semaine de mai avec trois semaines de retard par rapport aux dates observées ces dernières années. Les trois premières semaines, le développement très progressif de la production, conjugué à un attrait marqué du consommateur,

se traduit par des cours plus élevés que l'an dernier et au-dessus de la moyenne quinquennale aux différents stades de commercialisation.

Mi-juin, la campagne de fraises se poursuit avec la présence rapide de volumes importants accélérée sous l'effet d'une météo chaude et ensoleillée.

Compte tenu de l'importance de l'offre, les prix chutent aussi bien au stade

expédition où ils se situent tout juste au niveau de la moyenne quinquennale, qu'au stade grossiste où les cours sont au niveau de l'an dernier. La vente directe reste alors mieux valorisée avec un prix de 8 euros le kilo. En libre cueillette, les prix varient entre 3,60 et 3,90 euros le kilo. La hausse des volumes sur l'ensemble des bassins de production nationaux, alors que la consommation

commence à se détourner du produit, dégrade le marché. La fraise ronde standard est, selon l'article L611-4 du code rural, déclarée en crise conjoncturelle du 16 au 21 juin 2021.

La situation outre-Rhin suit la même problématique et les cours sont encore plus bas que sur le bassin du Grand Est.

Les dernières semaines de juin, les lots

ont du mal à se conserver et à trouver des débouchés avec une bonne valeur ajoutée. Dans un contexte de demande plus faible, le marché de la fraise dans le Grand Est se complexifie encore avec des cours à l'expédition largement sous la moyenne quinquennale et réduits de moitié par rapport à l'année 2020.

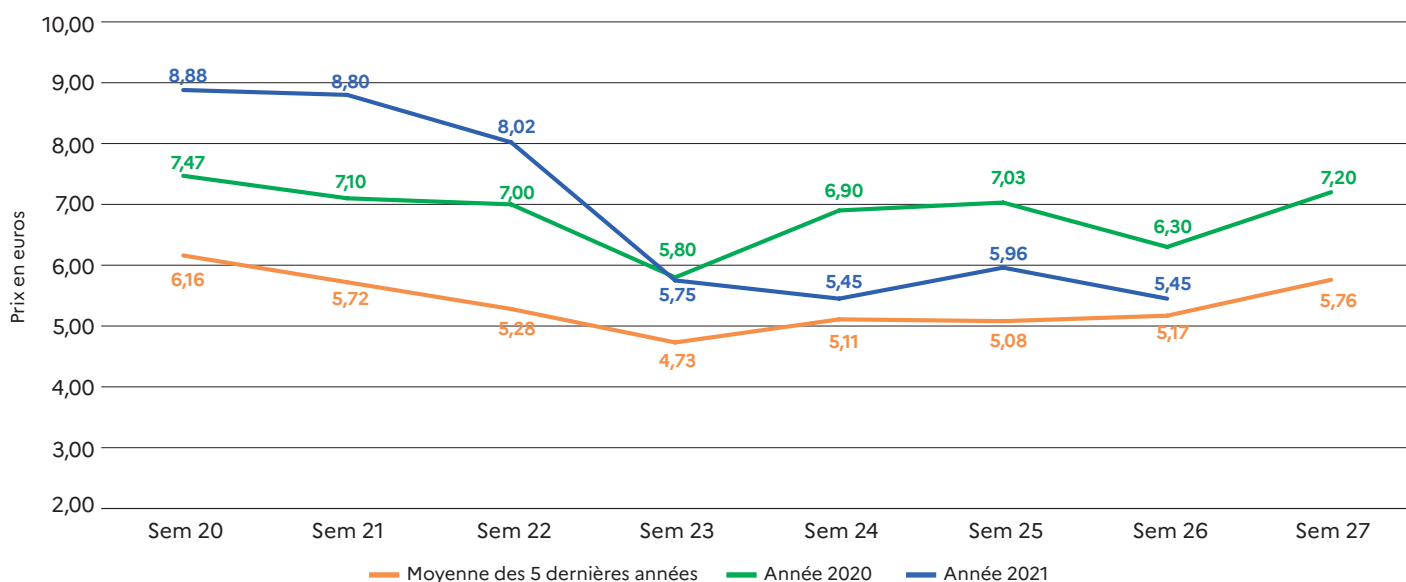
À partir de la fin du mois de juin, la météo

se dégrade avec des pluies très abondantes qui impactent la production la qualité et la tenue des fruits.

La campagne 2021 se termine moins bien qu'elle n'avait commencé, mi-juillet, avec une production réduite que les producteurs ont essayé de valoriser au mieux par la vente directe.

#### Graphique 4

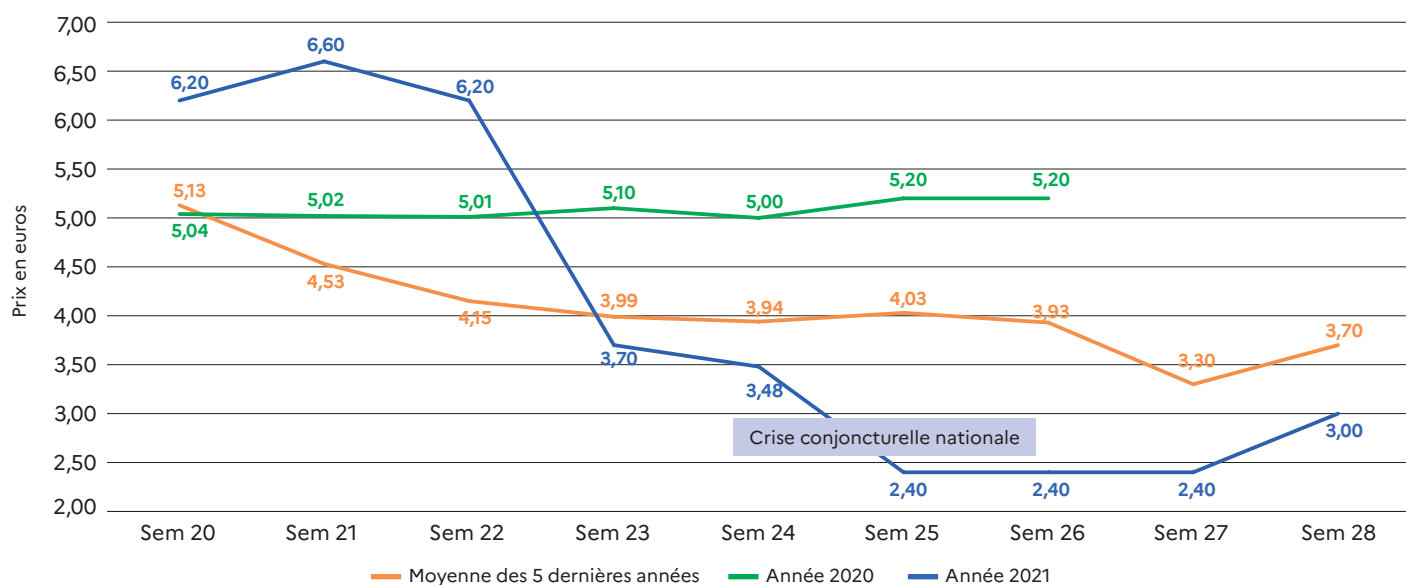
Cotations Fraises Alsace Barquette 500g, MIN de Strasbourg



Source : Enquête RNM centre de Strasbourg

#### Graphique 5

Cotations Fraises Alsace Barquette 500g, stade expédition



Source : Enquête RNM centre de Strasbourg

## Stades de commercialisation

### Le stade expédition

Les cotations sont élaborées à partir d'enquêtes téléphoniques pour des produits français destinés à des grossistes, des centrales d'achat ou à l'exportation. Les prix retenus sont observés à la sortie des stations de conditionnement et des entreprises d'expédition. Ils sont dits « logés départ ».

### Le stade de gros

Les cotations sont élaborées à partir d'enquêtes en « face à face » réalisées auprès des opérateurs sur des marchés physiques : marchés d'intérêt national (MIN) ou assimilés à partir desquels des grossistes approvisionnent différents opérateurs servant le consommateur final (commerçants-détaillants, restauration, collectivités...).

### Le stade détail

Les relevés de prix se font pour tous les types de produits frais périssables présents dans les magasins de type GMS. L'enquête est réalisée sur un panel de 150 magasins hyper et super-marchés d'une superficie supérieure à 1 000 mètres-carrés (panel Sofres - réactualisé par le RNM) :

- réparties sur l'ensemble de la France métropolitaine hors Corse au prorata de la population
- classées selon 2 catégories : hyper et super
- représentatives des enseignes de la grande distribution présentes dans chacune des régions de France.

Toutes les cotations de produits agricoles sont disponibles gratuitement et en illimité sur le site du Réseau des Nouvelles des Marchés :

[www.Rnm.franceagrimer.fr](http://www.Rnm.franceagrimer.fr)

Vous pouvez vous abonner aux messages relatifs aux cotations Fruits et Légumes en contactant le **SRISE Grand Est**.