

Bulletin climatique

AOÛT 2025

SOMMAIRE :

AU FIL DU TEMPS
(PAGES 2 ET 3)

**TEMPÉRATURE,
PLUIE, VENT ET
INSOLATION**
(PAGES 4 À 6)

**FAITS MARQUANTS
DU MOIS**
(PAGE 7)

**BILAN CLIMATIQUE
DE L'ÉTÉ**
(PAGE 8)

**RÉSUMÉ MENSUEL
EN CHIFFRES**
(PAGES 9 ET 10)

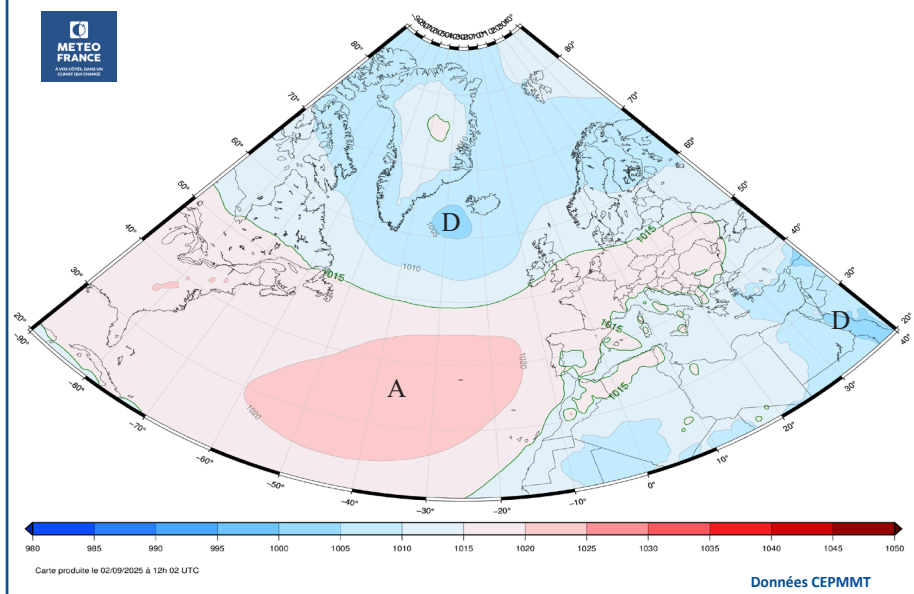
LA SYNTHÈSE DU MOIS

Après un début de mois relativement frais, la France a connu la seconde vague de chaleur de l'été du 8 au 18 août avec des températures caniculaires sur le Sud. Les passages perturbés ont été assez rares mais souvent orageux avec des pluies parfois très abondantes en fin de mois sur le Sud et le Centre-Est.

Les températures, plus de 2 °C en dessous des normales les 2 et 3, ont été en revanche 2 à 6 °C au-dessus du 8 au 18 puis plus conformes à la saison. La température moyenne de 22.5 °C a été supérieure à la normale de 1.4 °C. Les précipitations ont été souvent déficitaires de 50 à 90 % sur le Nord-Ouest et le sud-est de la région PACA mais ont atteint une fois et demie à trois fois la normale par endroits, notamment sur le Sud et de l'Auvergne au sud du Grand Est. En moyenne sur le pays, la pluviométrie a été conforme à la saison. Le vent fort, conforme à la saison sur une grande partie du pays, a été moins fréquent que la normale sur le Nord-Ouest mais plus présent dans le domaine du mistral.

L'ensoleillement, proche de la normale sur le sud de l'Hexagone et la Corse, voire à peine de saison sur l'extrême sud-est, a été excédentaire de 10 à 30 % sur la moitié nord et plus localement le Centre-Est.

Pression réduite au niveau de la mer (hPa) Moyenne août 2025



La situation générale a été pilotée par des pressions légèrement plus élevées que la normale de la mer du Nord au sud-est de l'Europe mais plus basses du Groenland au sud de l'Islande et au nord de la Scandinavie.

Un flux d'ouest à nord-ouest a apporté un peu de fraîcheur sur la France en début de mois. Puis, le flux s'est orienté ouest à sud-ouest générant une vague de chaleur remarquable sur le sud de l'Hexagone du 8 au 18 et des remontées instables localement intenses notamment le 13, les 19 et 20, puis du 27 au 31 avec par endroits de fortes rafales de vent, de la grêle et des pluies diluviennes donnant parfois plus 100 mm en moins de 24 heures.

A u f i l d u t e m p s

Du 1^{er} au 6 : Frais et faiblement perturbé au Nord

Une perturbation circule sur l'Hexagone les 1^{er} et 2. Elle est assez peu active excepté sur le quart nord-est où les averses sont localement fortes et parfois orageuses. Après une accalmie le 3, une nouvelle limite liée à la tempête "Floris" qui a balayé l'Écosse traverse le pays du 4 au 6 quasiment sans activité. Les cumuls en six jours dépassent rarement 5 mm sur le Nord-Ouest. Ils atteignent souvent 10 à 30 mm sur le Nord-Est, voire localement 30 à 60 mm sur le Grand Est et le nord de la Franche-Comté où ils ont été enregistrés en quasi-totalité le 1^{er}. Le mistral et la tramontane soufflent de 60 à 80 km/h les 2 et 3 puis le 5. Les températures, à peine de saison les 1^{er}, 4 et 5, sont très fraîches les 2 et 3 puis le 6, 1 à 4 °C en dessous de la normale sur la majeure partie du pays.

Du 7 au 18 : Caniculaire au Sud (cf page 7)

Une perturbation sans activité circule sur le Nord-Ouest les 7 et 8 tandis que des conditions anticycloniques associées à une masse d'air très chaud s'installent sur la France engendrant une nouvelle vague de chaleur. Le soleil brille généreusement et le temps reste sec jusqu'au 12 puis s'instabilise. Des orages remontent sur une grande partie du pays le 13 avec des pluies parfois intenses, de la grêle et de violentes rafales. L'activité pluvio-orageuse perdure sur le Sud-Est le 14 puis sur le flanc est le 15 et jusqu'au 18 sur l'île de Beauté. Une nouvelle dégradation orageuse gagne le Sud-Ouest le 18. Les cumuls en 24 heures, souvent compris entre 10 et 30 mm atteignent localement 30 à 60 mm. Les 13 et 14, on enregistre des rafales de 70 à 110 km/h sous les orages. Les températures, en hausse, sont en moyenne 4 à 6 °C au-dessus des normales du 11 au 16, jusqu'à 14 °C sur le Sud-Ouest le 11 avec plus de 40 °C.

Du 19 au 21 : Épisode pluvio-orageux actif

Au passage d'une goutte froide, l'air s'instabilise et le mercure chute nettement. Des averses soutenues et souvent orageuses circulent sur le pays les 19 et 20 n'épargnant que l'extrême nord. Elles sont particulièrement intenses le 19 de l'Occitanie au Centre-Est ainsi que sur la Bretagne puis le 20

du nord des Pays de la Loire à la Franche-Comté et au sud de l'Alsace ainsi que sur le Pays basque. Elles perdurent le 21 essentiellement sur le flanc est et au pied des Pyrénées. Les cumuls de pluie en 24 heures, souvent compris entre 10 et 30 mm, atteignent 30 à 70 mm sous les plus fortes ondées, voire localement plus comme à Chartres (Eure-et-Loir) le 20 avec 96 mm. Le mistral et la tramontane sont de retour le 21 avec des rafales de 60 à 80 km/h. Les températures minimales restent souvent assez douces tandis que les maximales, en nette baisse, sont 2 à 6 °C en dessous des normales sur une grande partie du pays les 20 et 21.

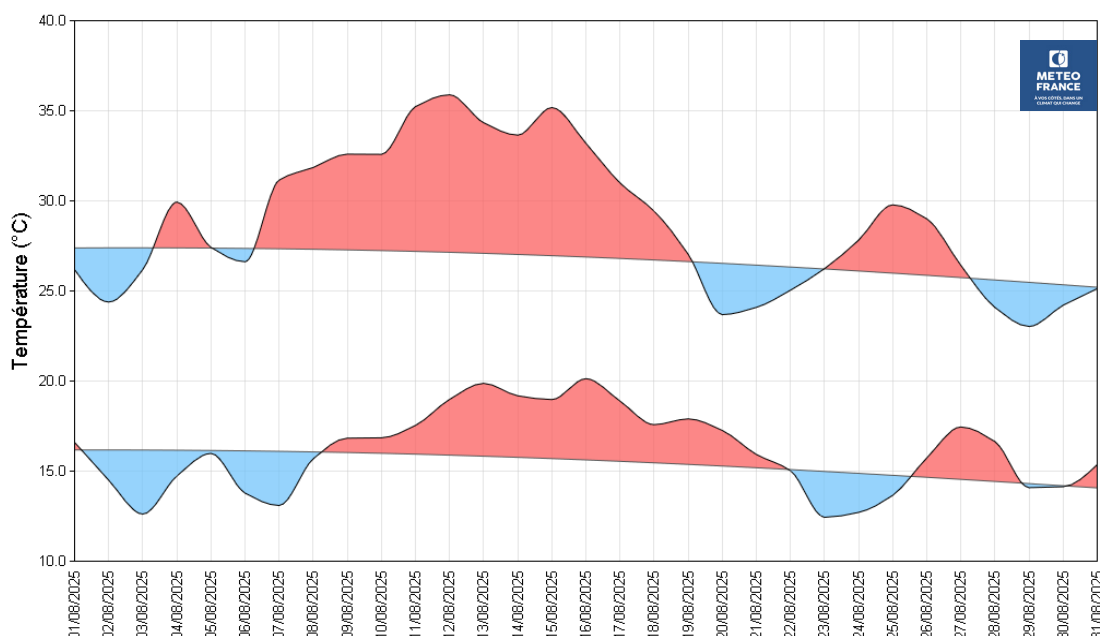
Du 22 au 25 : Plus calme et plus frais la nuit

Des conditions anticycloniques s'installent sur le pays. Hormis quelques ondées sur le sud des Alpes et la Corse le 22 puis au pied des Pyrénées les 24 et 25, le temps est sec et le soleil domine malgré quelques passages nuageux. Le mistral et la tramontane sont encore soutenus le 22 avec des pointes de 60 à 80 km/h. Les nuits sont très fraîches du 23 au 25 avec des minimales 1 à 4 °C en dessous des normales. À peine de saison le 22, les maximales remontent 2 à 6 °C au-dessus des normales les 24 et 25 sur l'ouest de l'Hexagone qui connaît de fortes amplitudes thermiques.

Du 26 au 31 : Une fin de mois plus agitée (cf page 7)

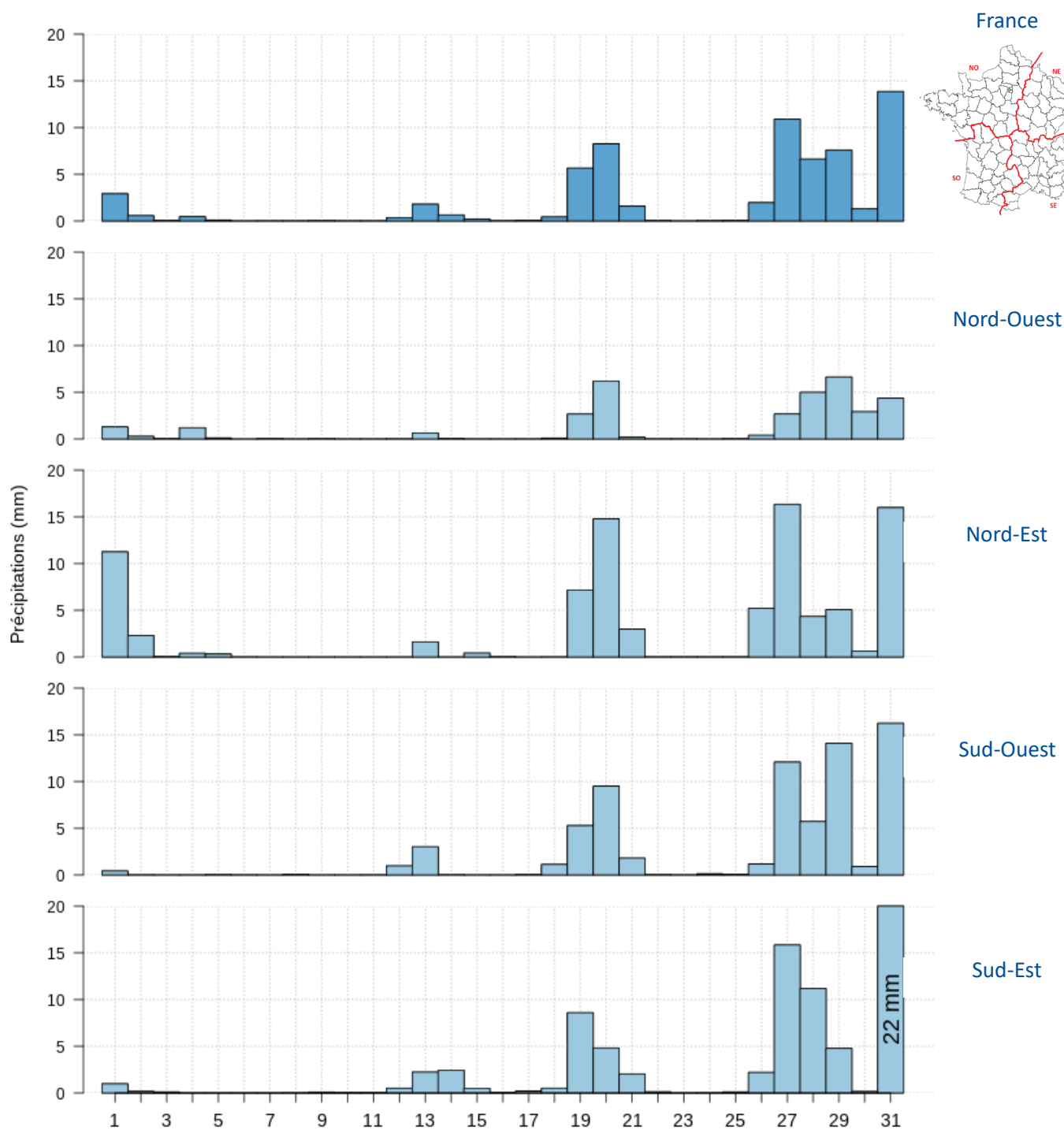
Des perturbations actives défilent sur le pays dans un flux d'ouest à sud-ouest. Elles s'accompagnent souvent d'averses orageuses localement intenses et parfois de grêle. Les épisodes pluvio-orageux sont particulièrement violents le 27 du nord de l'Occitanie à l'Auvergne et au sud de l'Alsace avec localement plus de 100 mm en 24 heures sur l'Allier puis le 31 de la Montagne Noire et des Cévennes à l'ouest de la région PACA avec 100 à 160 mm par endroits sur le Gard et le Vaucluse. Les cumuls en six jours atteignent souvent 50 à 150 mm du Sud-Ouest aux frontières de l'Est. Les rafales de 60 à 90 km/h sont fréquentes sous les orages. Elles dépassent 100 km/h sur la Corse le 28 et sur le Sud-Est le 31. Supérieures aux normales les 26 et 27, les températures redeviennent plus conformes aux valeurs de saison, voire 1 à 5 °C en dessous le 29 sur une grande partie du pays.

Températures moyennes minimales et maximales quotidiennes en France

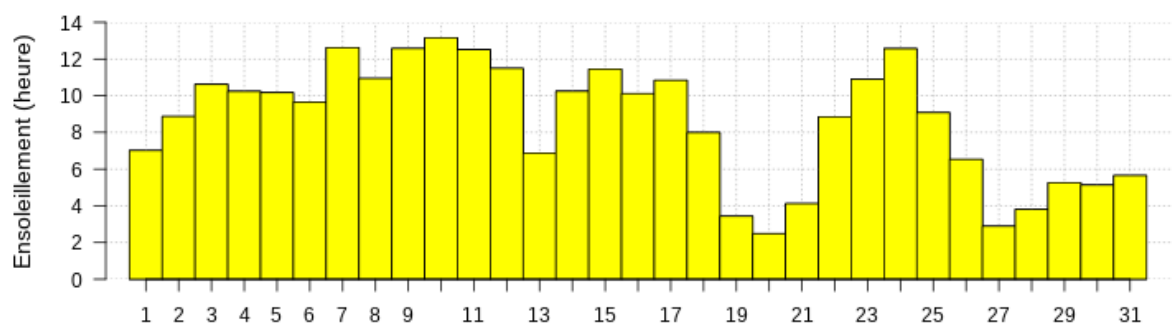


A u f i l d u t e m p s

Précipitations quotidiennes

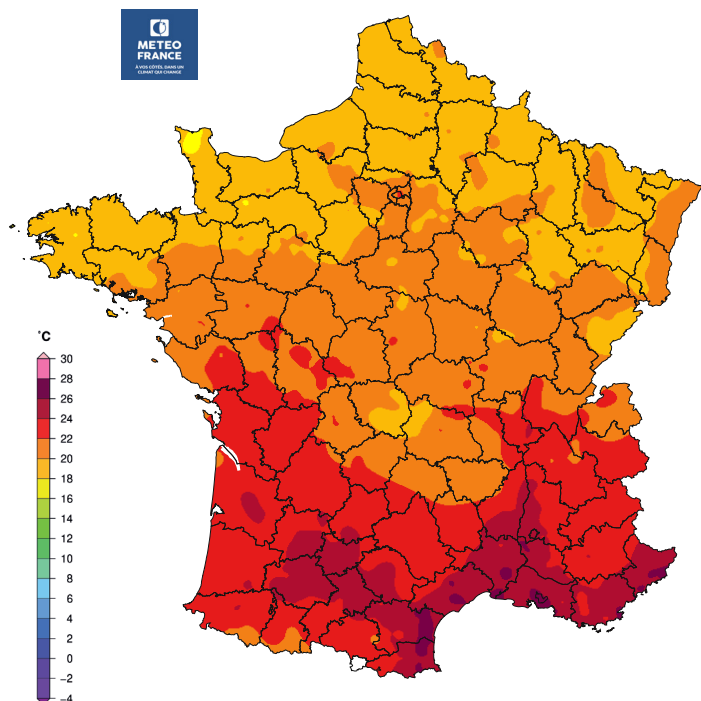


Ensoleillement quotidien en France

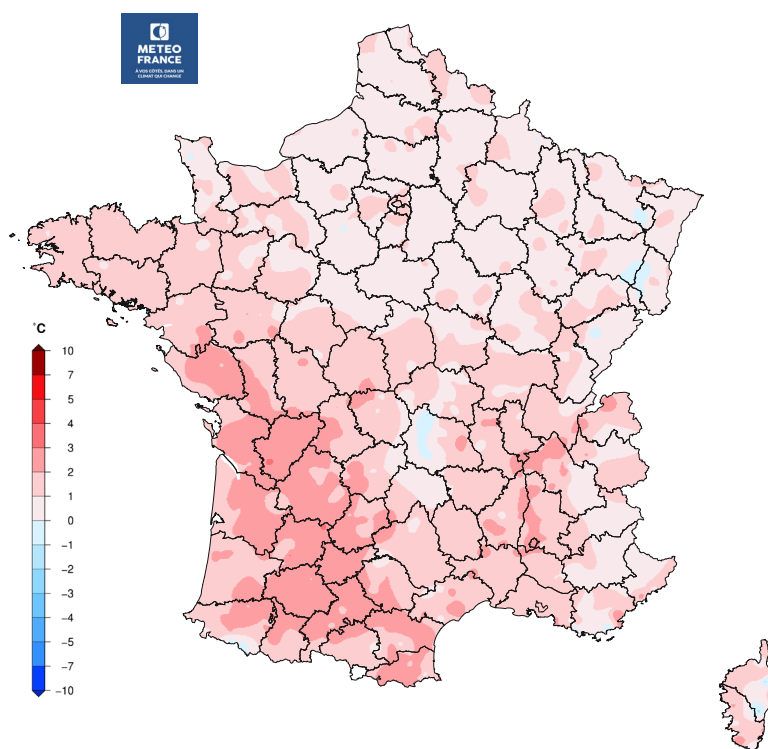


Indicateurs pluviométriques quotidiens calculés sur la France et sur un découpage de la France par quart : carte en page 10 - Légendes et définitions
 Indicateur d'ensoleillement quotidien calculé sur la France : moyenne des durées d'ensoleillement quotidiennes de 20 stations métropolitaines de référence.

Température moyenne (degrés Celsius)



Écart à la normale 1991-2020 de la température moyenne (degrés Celsius)



Température

Seconde vague de chaleur de l'été

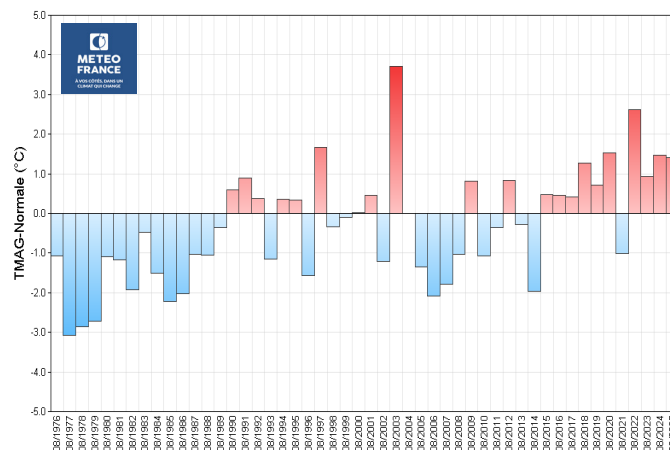
Les températures ont été proches des normales en début et fin de mois mais très chaudes du 8 au 18 (cf page 7). À l'échelle de la France, la température moyenne de 22.5 °C a été supérieure à la normale de 1.4 °C. Les températures moyennes ont été 1 à 3 °C au-dessus des normales sur une grande partie de la Corse et de la Bretagne aux Alpes et au Sud-Ouest mais plus proches des valeurs de saison sur le relief de l'île de Beauté et le nord de l'Hexagone.

Les températures minimales ont été proches des normales sur la majeure partie du pays. Elles ont été souvent 1 à 2 °C au-dessus du sud de la Bretagne au Pays basque et à l'est des Pyrénées, ponctuellement 2 à 3 °C dans le Lot-et-Garonne et en Occitanie.

Les températures maximales ont été supérieures aux normales de 1 à 3 °C sur une grande partie du pays et de 2 à 4 °C de la Nouvelle-Aquitaine à l'Occitanie. Elles ont souvent dépassé 40 °C du 11 au 16 sur le Sud. Les journées des 11, 12 et 15 ont été les plus chaudes du mois avec plus de 35 °C en moyenne sur la France et de nouveaux records enregistrés. La température moyenne maximale de 28.8 °C sur le pays, soit 2.1 °C de plus que la normale, est la troisième la plus chaude enregistrée derrière les 31.5 °C (+4.8 °C) d'août 2003 et les 30.1 °C (+3.5 °C) d'août 2022. Ce mois d'août se classe au 6^e rang des mois d'août les plus chauds sur la période 1947-2025, loin derrière août 2003 (+3.7 °C) et août 2022 (+2.6 °C).

Août sur 50 ans

Écart à la normale 1991-2020 des températures moyennes



Diagnostic établi à partir de l'indicateur thermique



Pluviométrie

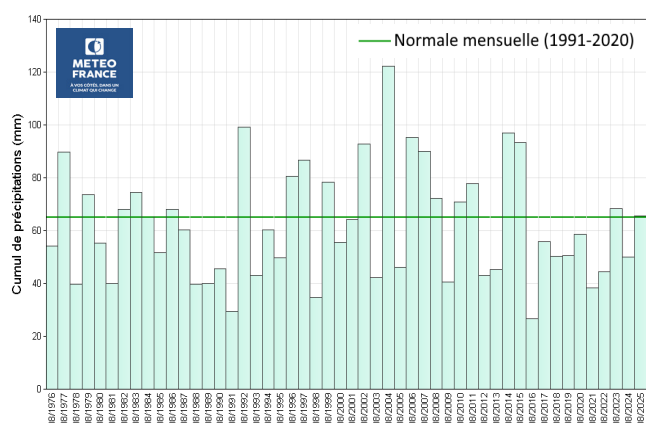
Précipitations très hétérogènes

Les précipitations ont été peu fréquentes sur le Nord-Ouest, près des frontières du Nord et sur le pourtour méditerranéen. Des passages pluvio-orageux parfois intenses se sont produits sur le Nord-Est le 1^{er}, une grande partie de l'Hexagone les 19 et 20 puis du Sud-Ouest au flanc est en fin de mois. La pluviométrie sur la France a été en moyenne proche de la normale.

On a enregistré 2 à 10 jours de pluie sur la quasi-totalité du pays, jusqu'à localement 12 jours des Vosges aux Alpes du Nord et sur le Pays basque, soit 2 à localement 7 jours de moins que la normale sur les régions près de la Manche et des frontières du Nord. On a observé moins de 2 jours de pluie sur l'est du Var et le nord de la Corse. Les précipitations ont été généralement déficitaires de 50 à 90 % sur les Pays de la Loire, de la Bretagne aux Hauts-de-France, sur le nord du Grand Est et le sud-est de la région PACA avec seulement 3.4 mm à Seillans (Var) et 9 mm à Lillers (Pas-de-Calais). Les cumuls ont atteint une fois et demie à trois la normale du Sud-Ouest au flanc est, localement plus sur la côte varoise et dans les Bouches-du-Rhône et par endroits quatre à cinq fois sur le relief de la Corse-du-Sud et le Gard. On a recueilli 152.7 mm à Orange (Vaucluse), 170.9 mm à Vesoul (Haute-Saône), 177.6 mm à Vichy (Allier), 193.2 mm à Recey-sur-Orce (Côte-d'Or) et 249.8 mm à La Rouvière (Gard).

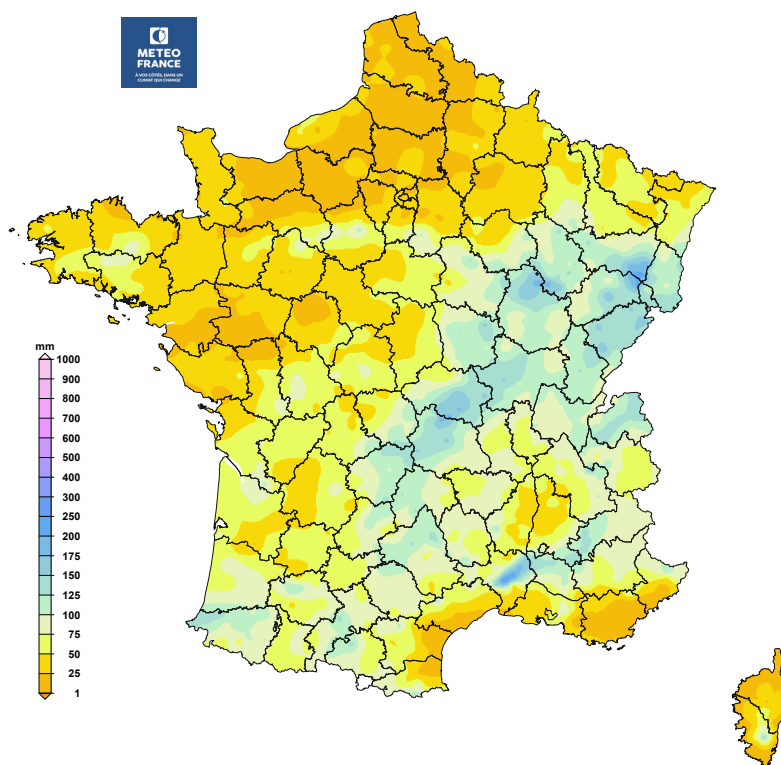
Août 2025 se classe au 7^e rang des mois d'août les plus secs sur les Hauts-de-France mais au 5^e rang des plus arrosés sur le Vaucluse sur la période 1959-2025.

Août sur 50 ans Cumul mensuel de précipitations

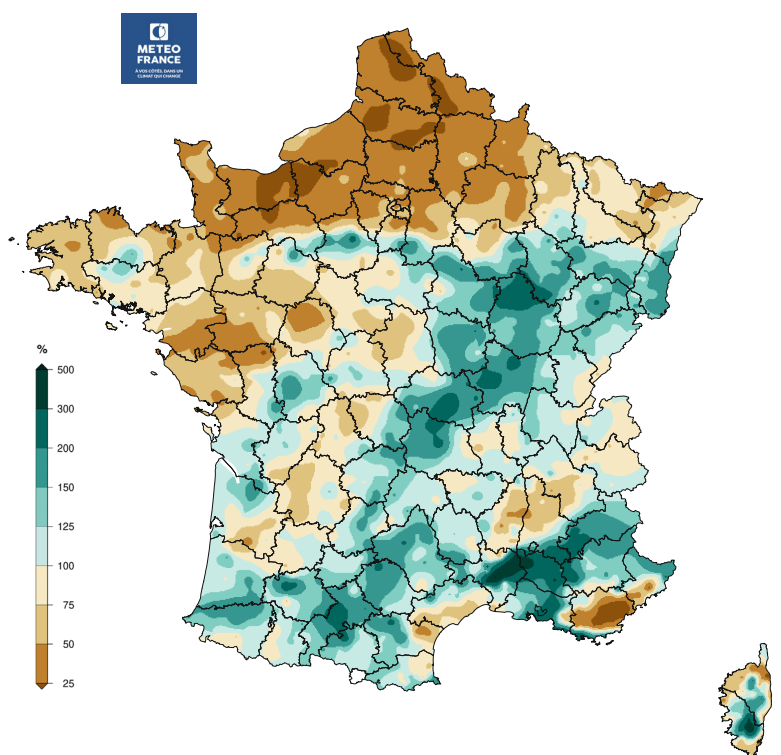


Diagnostic établi à partir de l'indicateur pluviométrique mensuel

Cumul mensuel des précipitations (millimètres)

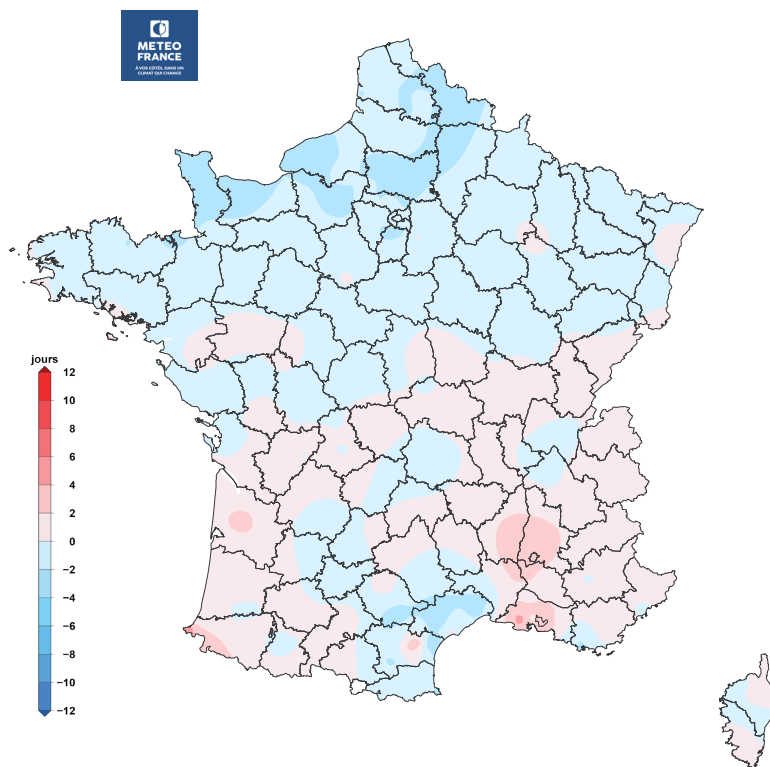


Rapport à la normale 1991-2020 du cumul mensuel de précipitations (pour cent)



Vent maxi instantané ≥ 60 km/h

Écart à la normale 1991-2020 (nombre de jours)

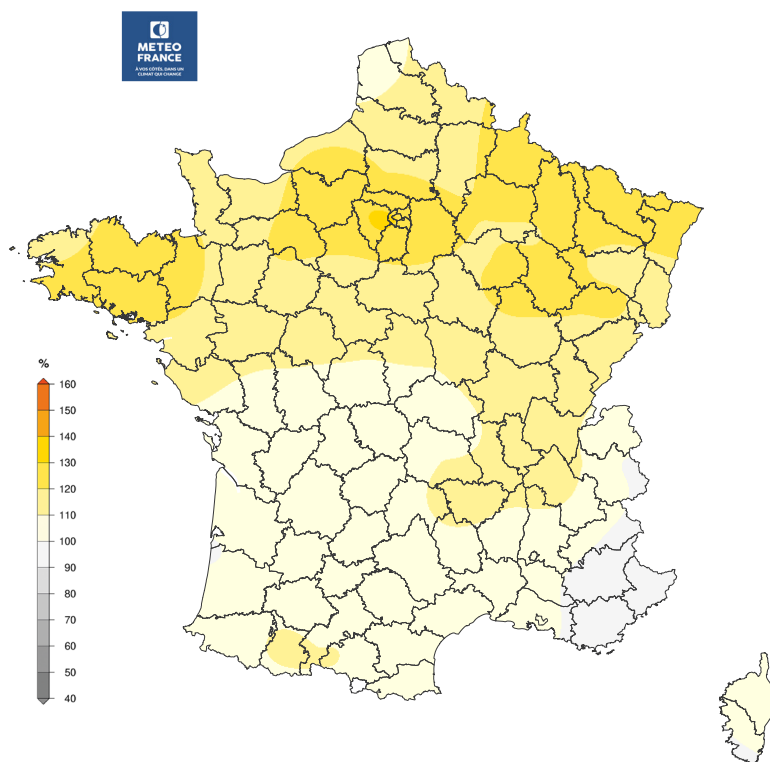


Vent fort globalement de saison

Le vent fort a soufflé comme à l'ordinaire sur la majeure partie du pays mais a été moins fréquent sur le Nord-Ouest et un peu plus présent dans le domaine du mistral. Le vent a soufflé fort moins de 4 jours sur la quasi-totalité du pays. Le nombre de jours de vent fort a atteint localement 7 à 10 jours sur le Boulonnais, la côte basque, la Balagne et l'extrême sud de la Corse. On a observé par endroits 2 à 4 jours de moins de vent fort qu'à l'ordinaire de la Normandie à l'Île-de-France et aux Hauts-de-France ainsi que de la Montagne Noire au Roussillon. Le mistral a soufflé jusqu'à 12 jours à Orange (Vaucluse) soit 4 jours de plus que la normale et la tramontane jusqu'à 14 jours à Lézignan-Corbières (Aude) soit 3 jours de plus. Sous les orages, on a mesuré localement de violentes rafales de vent comme 102 km/h à Doncourt-lès-Conflans (Meurthe-et-Moselle) le 1^{er}, 105 km/h à Lurcy-Lévis (Allier) et 113 km/h à Rodez (Aveyron) le 13, 100 km/h à Chambéry (Savoie) le 14 et 134 km/h à Orange (Vaucluse) le 31. Le vent de sud a atteint 160 km/h à L'Île-Rousse (Haute-Corse) le 28.

Ensoleillement mensuel

Rapport à la normale 1991-2020 (pour cent)



Très généreux pour la saison sur le Nord

L'ensoleillement, conforme à la saison sur le sud de l'Hexagone et la Corse, a été plus généreux que la normale sur la moitié nord du pays et le Centre-Est.

On a enregistré 7 à 15 jours très ensoleillés sur la quasi-totalité du pays mais moins de 7 jours du Cotentin au nord de la Bretagne et sur les Alpes. Le soleil a brillé sans partage 15 à 21 jours sur la Corse ainsi que du sud de la Bourgogne-Franche-Comté à l'Hérault et au littoral provençal. L'ensoleillement a été proche de la normale voire légèrement au-dessus sur le Sud-Ouest, de l'ouest de la Provence à la Haute-Savoie et en Corse, localement excédentaire de 10 % près des Pyrénées centrales. Il a été à peine de saison sur l'est de la région PACA et de la Savoie mais excédentaire de plus de 10 % sur le Centre-Est et la moitié nord du pays sauf sur la côte d'Opale. L'excédent a souvent atteint 20 à 30 % en Bretagne ainsi que de l'est de la Normandie au Grand Est et au nord de la Bourgogne-Franche-Comté. On a enregistré 219 heures à Biarritz (Pyrénées-Atlantiques) mais 286 heures à Trappes (Yvelines) et Luxeuil (Haute-Saône).

FAITS MARQUANTS DU MOIS

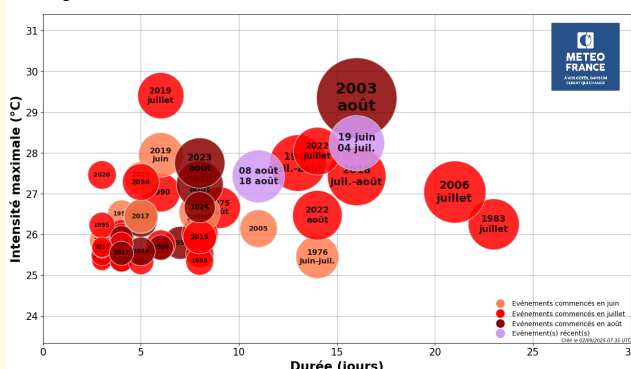
Seconde vague de chaleur de l'été du 8 au 18 août

La 51^e vague de chaleur depuis 1947 à l'échelle de la France a débuté le 8 août sur le sud du pays avec des températures très élevées sur le pourtour méditerranéen le 10. La chaleur a atteint un niveau exceptionnel du 11 au 13 du Sud-Ouest au Centre-Est avec jusqu'à 14 départements placés en vigilance rouge "canicule". Après une légère baisse du mercure due à un passage orageux les 13 et 14 du Sud-Ouest au Nord-Est, une nouvelle poussée chaude a gagné le pays par le sud les 15 et 16 avec des températures caniculaires, notamment sur le Sud-Ouest, qui ont perduré sur le Sud-Est jusqu'au 18.

Cet épisode d'une durée de onze jours à l'échelle du pays a très peu concerné le Nord-Ouest mais a été en revanche remarquable par son intensité sur le sud de l'Hexagone avec des maximales de 35 à 40 °C, voire plus par endroits, supérieures aux normales de 8 à 14 °C.

Sur l'Occitanie, avec une intensité supérieure à 28 °C, cette vague de chaleur a été la troisième la plus intense depuis 1947 derrière celles d'août 2023 et août 2003.

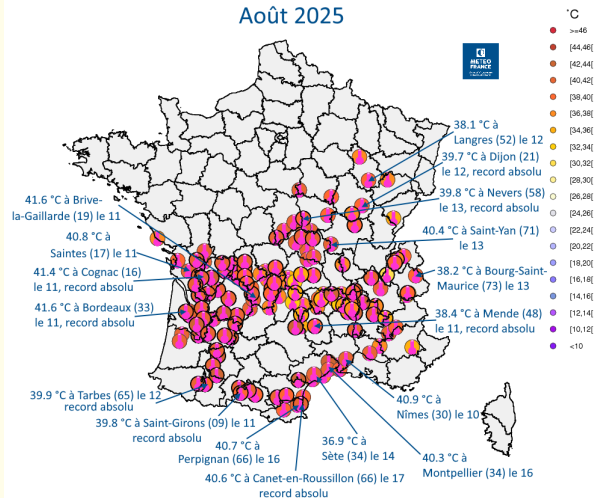
Vagues de chaleur observées



51 épisodes identifiés de 1947 à 2025

10 vagues ont démarré au mois de juin
28 vagues ont démarré au mois de juillet
13 vagues ont démarré au mois de août

Records hauts de températures maximales
Août 2025



Les maximales ont dépassé 40 °C sur la moitié sud. Elles ont atteint 42.8 °C à Villevieille (Gard) le 10, 42.9 °C au Montat (Lot) le 11, 42.4 °C à Carcassonne (Aude) les 11 et 12, 40.6 °C à Avrèe (Nièvre) le 13, 41.1 °C à La Couronne (Charente) le 15 et 41.7 °C à Pézenas (Hérault) le 16.

De nombreux records ont été battus du 11 au 13 en journée avec parfois même des records absolus tous mois confondus sur le Sud-Ouest et le Centre-Est.

De même, des records absolus de températures minimales chaudes ont été enregistrés du 12 au 17 :

- 28.7 °C à Nice (Alpes-Maritimes) le 12 devant les 28.6 °C du 22/08/2023
- 23.6 °C à Bergerac (Dordogne) le 13 devant les 23.4 °C du 14/08/2003
- 23.7 °C à La Roche-sur-Yon (Vendée) le 16 devant les 23.3 °C du 18/07/2022
- 26.7 °C à Pujaut (Gard) le 16 devant les 26.1 °C du 29/06/2025
- 29.1 °C à Canet-en-Roussillon (Pyrénées-Orientales) le 17 devant les 28.2 °C du 31/07/1983

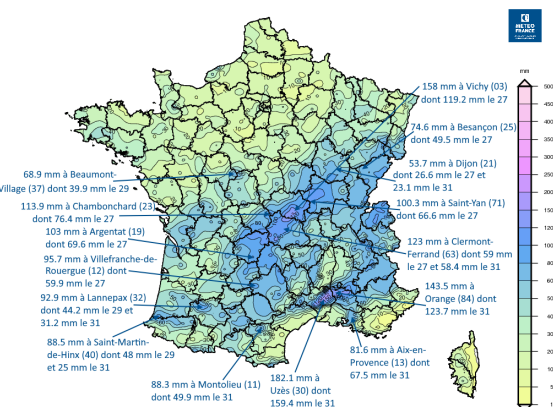
Épisodes pluvio-orageux violents fin août

Après une première salve orageuse du 19 au 21 au passage d'une goutte froide, très active le 19 sur la Bretagne puis le 20 du nord des Pays de la Loire au Nord-Est, la France a connu une fin de mois très agitée.

Du 27 au 31, un minimum situé entre l'Islande et les îles Britanniques a dirigé un flux d'ouest à sud-ouest sur l'Europe de l'Ouest, pilotant des perturbations pluvio-orageuses qui se sont succédé sur le pays.

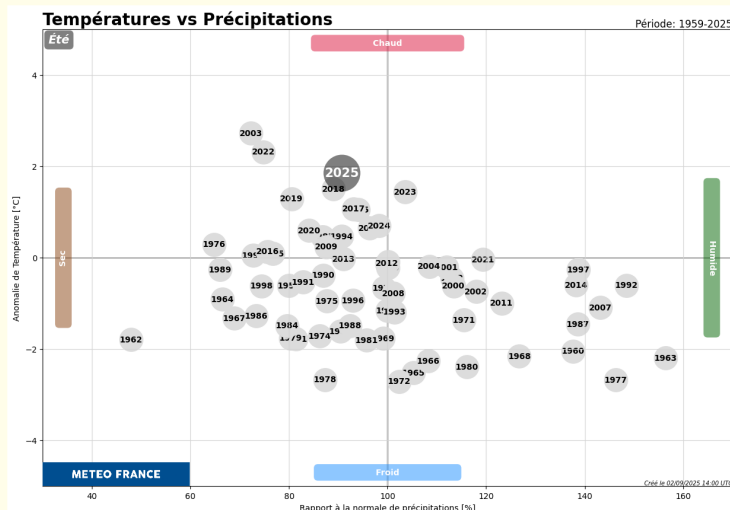
Le 27, des orages ont circulé du Sud-Ouest au Nord-Est donnant de la grêle et des pluies intenses, notamment de l'Auvergne au Jura. Ils ont gagné le flanc est et la Corse le 28 avec de fortes rafales de 100 à 160 km/h sur l'île de Beauté. Le 29, de nouvelles pluies orageuses se sont produites du Sud-Ouest à la frontière belge. Après une accalmie le 30, une limite pluvio-orageuse très active a balayé l'Hexagone le 31 avec des pluies diluviennes et de fortes rafales des Cévennes aux Bouches-du-Rhône. Les cumuls de pluie en 24 heures ont atteint 60 à 100 mm sous les plus fortes averses, voire plus le 27 avec jusqu'à 122.2 mm relevés à Charmes (Allier) puis le 31 avec 123.7 mm à Orange (Vaucluse) et 162 mm à Sainte-Anastasie (Gard).

Cumuls des précipitations en cinq jours
du 27 au 31 août 2025



ÉTÉ 2025 | Bilan climatique

Été 2025 au 3^e rang des étés les plus chauds



Les températures ont été le plus souvent supérieures aux valeurs de saison hormis lors d'une période un peu plus fraîche de mi-juillet à début août. La période estivale a été marquée par deux vagues de chaleur relativement longues de mi-juin à début juillet puis au cours du mois d'août. Les maximales ont été particulièrement chaudes atteignant en moyenne 28.3 °C soit 2.4 °C de plus que la normale. À l'échelle de la France et de la saison, la température moyenne de 22.2 °C a été supérieure à la normale* de 1.9 °C, classant cet été au 3^e rang des étés les plus chauds sur la France depuis 1900 derrière les étés 2003 (+2.7 °C) et 2022 (+2.3 °C).



Les précipitations ont été déficitaires sur une grande partie du pays. Le déficit a souvent dépassé 30 % sur l'extrême nord ainsi que du sud des Pays de la Loire et du Centre-Val de Loire à l'ouest des Pyrénées et 50 % sur le Var, les Alpes-Maritimes et le littoral corse. En revanche, les précipitations ont été excédentaires par endroits de 20 à très localement 80 % du sud du Bassin parisien au Nord-Est, du Roussillon à l'Hérault, du Gard aux Hautes-Alpes et sur la montagne corse. En moyenne sur le pays et la saison, la pluviométrie a été déficitaire* de 10 %.

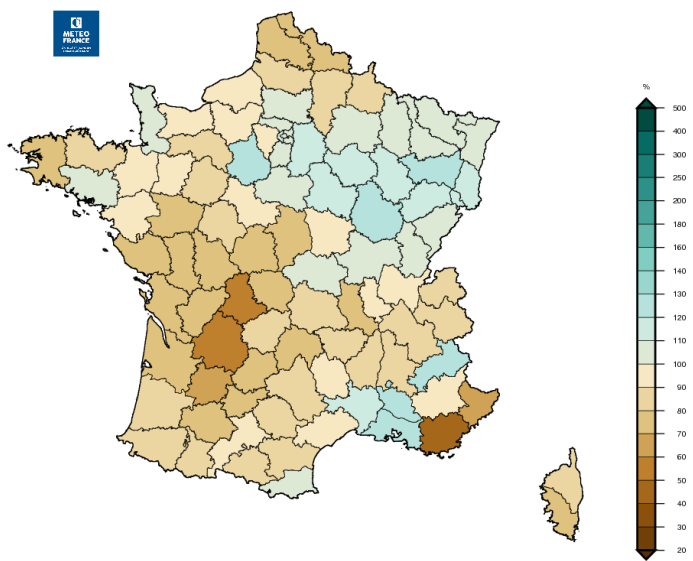


L'ensoleillement a été excédentaire de 10 à 20 % sur une grande partie de l'Hexagone. Le soleil a été très généreux pour la saison sur la moitié nord. L'excédent a dépassé 20 % par endroits des Pays de la Loire à la Champagne-Ardenne. En revanche, l'ensoleillement a été plus conforme à la saison sur les régions méridionales et l'île de Beauté.

* Normale calculée sur la période 1991-2020

Cumul de précipitations de l'été 2025

Rapport à la moyenne de référence 1991-2020



Faits marquants de l'été 2025

- **Deux vagues de chaleur** ont concerné la France cet été : la première, **du 19 juin au 4 juillet**, a été remarquable par sa durée de 16 jours et a touché la quasi-totalité du pays. La seconde, **du 8 au 18 août**, a duré onze jours et a été très intense sur la moitié sud du pays où le seuil des 40 °C a été dépassé, notamment sur le Sud-Ouest les 11 et 12 puis les 15 et 16 août (cf page 7). La France a ainsi connu **27 jours en condition de vague de chaleur**, deuxième valeur la plus élevée derrière l'été 2022 où on avait atteint 33 jours au cours de trois épisodes.
- **Un épisode orageux très venté du 24 au 25 juin** : de vastes cellules orageuses se sont développées sur une grande partie du pays. Sous les lignes orageuses, le vent a été tempétueux avec des rafales de 100 à 120 km/h, les pluies souvent intenses et la grêle fréquente avec de gros grêlons dépassant localement 5 cm sur le Sud-Ouest.
- **Une fin d'été orageuse** : des limites pluvio-orageuses se sont succédé sur le pays du 27 au 31 août donnant par endroits d'importants cumuls de pluie (cf page 7).
- **Des sols plus secs que la normale** sur une grande partie de l'Hexagone malgré quelques répit temporaires en juillet puis une ré-humidification des sols fin août avec le retour de la pluie.



R é s u m é m e n s u e l

STATIONS	TN	TX	TNN	D	TXX	D	H.RR	RRMAX	D	INST	FXI	D
Abbeville (80)	13.7	24.5	8.7	24	32.8	13	20.3	8.3	28	*	16	4
Agen (47)	17.0	31.7	10.6	3	41.9	11	51.6	15.0	27	266	17	31
Ajaccio (2A)	19.5	30.3	15.9	31	33.8	20	11.7	9.1	28	344	26	28
Albi (81)	17.2	32.0	11.0	3	41.3	11	87.1	34.9	27	268	25	13
Alençon (61)	13.1	26.2	5.6	3	33.8	12	68.2	48.2	20	261	15	29
Ambérieu (01)	14.4	30.4	9.0	24	39.9	12	83.2	19.4	27	293	15	13
Angers (49)	15.0	27.9	10.0	3	35.3	12	41.8	20.9	29	258	19	29
Aubenas (07)	17.2	32.8	10.1	30	41.4	12	47.2	14.0	28	*	15	5
Auch (32)	16.6	31.5	10.6	3	42.1	11	76.4	20.7	29	249	19	13
Aurillac (15)	12.7	28.1	5.2	3	37.2	12	98.7	29.8	27	280	16	12
Auxerre (89)	13.7	27.3	7.9	23	38.4	13	75.3	20.3	20	272	23	13
Bâle-Mulhouse (68)	14.1	27.7	7.2	25	36.9	13	141.4	40.6	27	*	21	27
Bastia (2B)	20.7	31.0	17.1	3	36.8	16	2.4	2.4	3	324	22	30
Beauvais (60)	12.6	25.7	6.3	25	33.0	12	16.0	6.6	29	249	15	20
Belfort (90)	14.1	26.4	9.2	24	35.6	12	136.2	38.4	27	*	19	1
Belle-Île (56)	16.5	22.8	12.6	3	30.7	15	30.0	16.7	28	*	20	29
Bergerac (24)	15.0	31.7	7.7	3	42.1	11	30.8	8.7	29	253	16	20
Besançon (25)	14.9	27.4	10.2	24	38.0	13	159.9	49.5	27	268	17	27
Biarritz (64)	18.5	26.8	14.0	4	38.6	15	133.6	50.0	20	219	22	29
Biscarrosse (40)	18.8	27.4	13.4	3	39.7	15	60.6	19.5	20	249	23	29
Blois (41)	13.9	27.3	8.3	7	35.0	12	39.3	18.0	29	264	16	28
Bordeaux (33)	17.2	30.7	12.0	3	41.6	11	50.0	22.6	29	254	20	29
Boulogne-sur-Mer (62)	15.8	22.1	13.1	6	32.5	12	28.1	12.7	27	*	18	30
Bourges (18)	15.4	28.4	8.9	23	37.7	13	31.0	13.3	31	265	18	13
Bourg-Saint-Maurice (73)	13.5	28.9	7.4	31	38.2	13	60.4	14.8	28	228	16	19
Brest (29)	13.1	22.9	7.8	23	30.5	17	55.0	20.8	28	197	18	30
Brive-la-Gaillarde (19)	15.6	31.7	9.1	7	41.6	11	80.6	29.0	29	266	16	13
Caen (14)	13.6	24.6	8.5	23	30.7	25	16.4	6.4	28	233	16	29
Cap de la Hève (76)	16.3	22.7	14.2	17	30.6	11	22.8	10.5	27	*	19	30
Carcassonne (11)	18.5	32.3	11.5	24	42.4	11	64.2	23.2	31	271	17	31
Cazaux (33)	16.3	28.9	9.1	3	41.2	12	84.8	28.1	20	*	26	29
Chambéry (73)	15.2	29.8	10.1	31	38.8	12	86.5	26.8	31	261	28	14
Charleville-Mézières (08)	10.6	25.4	2.7	24	34.7	12	22.3	4.5	29	253	16	28
Chartres (28)	13.8	26.2	9.2	10	34.9	13	117.9	96.0	20	268	14	28
Châteauroux (36)	14.4	28.7	7.5	23	36.9	15	43.9	17.0	29	261	19	13
Cherbourg (50)	13.9	21.7	9.0	23	26.7	25	25.6	6.7	28	217	17	4
Clermont-Ferrand (63)	15.0	29.2	8.2	23	39.4	13	159.2	59.0	27	267	17	13
Cognac (16)	16.7	30.5	11.4	3	41.4	11	49.8	30.2	31	260	20	13
Colmar (68)	13.7	28.0	6.2	25	36.9	12	114.7	54.9	27	269	15	27
Dax (40)	17.8	29.6	12.6	3	39.4	11	83.6	27.8	29	232	18	29
Dijon (21)	15.1	28.5	10.0	23	39.3	12	79.8	26.6	27	268	23	13
Dinard (35)	14.4	23.8	9.9	23	30.7	11	28.4	8.1	19	247	15	30
Dunkerque (59)	16.5	22.5	12.0	24	29.1	13	23.5	10.3	28	*	19	4
Embrun (05)	14.3	29.0	9.1	3	36.0	9	86.8	27.1	28	267	25	28
Épinal (88)	12.7	26.5	6.0	25	36.0	13	87.5	31.9	20	256	15	26
Évreux (27)	13.8	26.2	7.5	23	34.0	12	18.9	7.5	29	*	15	29
Gourdon (46)	15.6	30.7	9.0	3	40.4	11	69.0	27.6	27	253	16	13
Grenoble (38)	15.5	30.8	10.8	31	38.7	13	89.6	26.2	31	*	19	14
Guéret (23)	11.8	28.7	5.4	3	38.8	13	55.7	23.5	29	247	18	29
Île d'Ouessant (29)	15.1	20.8	13.0	7	24.0	11	42.2	10.0	31	*	21	10
Île d'Yeu (85)	16.6	25.3	12.0	2	35.5	15	32.5	16.9	28	*	19	29
Langres (52)	14.8	26.8	9.9	23	38.1	12	109.5	31.0	26	282	16	26
La Rochelle (17)	17.3	27.5	12.0	23	38.9	15	27.3	16.9	28	284	19	29
La Roche-sur-Yon (85)	15.5	28.2	9.4	2	38.6	11	26.8	8.3	28	264	17	29
Laval (53)	14.4	26.3	9.7	3	33.8	11	47.1	17.1	20	245	15	28
Le Luc (83)	17.8	33.8	12.9	31	40.3	12	4.4	2.0	27	314	20	2
Le Mans (72)	15.1	27.5	9.1	3	34.6	11	24.0	10.3	20	258	15	29
Le Puy (43)	11.3	27.3	5.6	24	36.1	12	73.5	28.6	31	276	21	13
Le Touquet (62)	14.3	23.2	9.4	24	32.2	12	18.0	5.4	27	216	16	5
Lille (59)	14.4	25.6	8.8	24	35.0	12	19.6	8.5	2	*	15	4
Limoges (87)	16.5	27.6	10.4	2	38.2	11	77.3	35.6	20	251	19	29
Lons-le-Saunier (39)	16.0	28.0	10.0	23	37.6	12	117.5	26.3	27	*	24	26
Lorient (56)	14.5	24.8	10.0	28	33.5	11	24.8	6.3	27	268	16	30



R é s u m é m e n s u e l

STATIONS	TN	TX	TNN	D	TXX	D	H.RR	RRMAX	D	INST	FXI	D
Luxeuil (70)	13.4	27.8	7.0	24	38.1	13	113.9	29.6	20	286	14	31
Lyon (69)	16.6	30.6	11.3	25	39.6	13	64.4	19.2	31	297	17	29
Mâcon (71)	15.6	29.1	9.4	25	38.3	13	103.6	37.1	27	286	19	13
Marignane (13)	20.3	32.3	15.4	24	38.9	16	78.9	67.9	31	338	23	14
Melun (77)	13.8	26.8	8.8	23	35.6	12	19.1	3.9	1	280	19	13
Mende (48)	13.1	28.7	7.4	3	38.4	11	86.2	32.8	27	268	23	9
Metz (57)	13.9	26.8	7.3	24	36.6	13	38.5	13.4	31	*	15	1
Millau (12)	16.1	29.2	11.0	29	38.1	11	83.1	27.2	19	292	24	12
Mont Aigoual (30)	13.2	20.8	5.7	3	28.8	12	68.5	32.9	31	*	39	12
Montauban (82)	17.5	32.0	10.4	3	41.8	11	68.3	28.9	29	271	14	13
Mont-de-Marsan (40)	16.5	31.1	10.0	3	41.5	11	98.2	27.3	29	238	17	12
Montélimar (26)	18.4	31.7	11.1	30	40.2	12	55.1	20.7	31	309	20	22
Montpellier (34)	19.8	31.6	15.4	23	40.3	16	29.1	10.2	19	316	19	31
Nancy (54)	13.9	27.4	6.0	25	36.6	12	67.3	18.4	27	269	17	29
Nantes (44)	15.7	27.4	10.7	2	37.0	11	14.6	6.4	28	273	17	29
Nevers (58)	12.5	28.2	6.2	3	39.8	13	81.3	30.1	31	260	26	13
Nice (06)	23.0	29.3	18.8	30	35.7	15	21.5	13.0	20	305	21	29
Nîmes (30)	19.7	33.9	14.4	30	41.8	10	38.6	11.3	14	316	19	14
Niort (79)	16.0	29.2	10.8	2	39.6	11	50.2	22.2	28	258	18	29
Orange (84)	18.7	33.6	11.4	30	40.4	12	152.7	123.7	31	*	37	31
Orléans (45)	13.7	26.5	8.7	23	35.0	13	44.3	29.3	20	261	17	21
Paris-le-Bourget (95)	15.5	26.8	10.5	23	35.6	12	15.3	7.7	29	*	14	11
Paris-Montsouris (75)	16.6	26.8	12.6	30	35.2	12	43.0	30.9	29	280	16	29
Paris-Orly (91)	15.6	27.1	10.7	25	35.8	12	20.9	12.3	29	281	16	29
Paris-Villacoublay (78)	15.2	25.4	9.4	23	33.5	12	33.6	25.0	29	*	13	5
Pau (64)	16.9	29.5	11.5	29	38.5	12	100.2	33.3	20	225	18	29
Perpignan (66)	21.2	31.8	15.3	29	40.7	16	21.6	9.0	27	280	22	29
Poitiers (86)	14.9	28.6	9.7	23	37.5	11	86.9	50.7	20	267	16	13
Reims (51)	12.5	26.4	5.7	25	35.5	13	20.3	6.1	31	268	16	29
Rennes (35)	14.4	26.7	9.8	23	33.9	11	23.9	7.2	27	257	14	30
Romorantin (41)	12.3	28.3	4.9	23	36.6	13	36.4	17.7	31	*	14	29
Rouen (76)	13.4	24.3	8.4	23	30.7	12	16.0	5.6	29	243	14	30
Saint-Auban (04)	16.7	31.5	10.5	30	38.1	12	61.4	22.5	28	305	24	28
Saint-Brieuc (22)	14.3	22.9	11.4	2	29.9	25	27.5	14.1	19	224	16	29
Saint-Dizier (52)	14.1	27.5	8.1	23	37.0	13	54.4	35.1	31	267	18	13
Saint-Étienne (42)	13.7	29.9	7.5	24	39.5	12	84.6	30.0	31	290	20	31
Saint-Girons (09)	15.2	29.5	9.8	29	39.8	11	112.7	21.7	31	232	22	13
Saint-Quentin (02)	13.3	25.6	8.4	24	34.3	12	15.8	6.0	29	238	15	5
Saint-Raphaël (83)	19.7	31.2	16.6	31	37.3	13	2.2	0.8	20	*	20	2
Salon-de-Provence (13)	17.7	32.7	10.0	30	39.4	10	49.1	25.8	31	*	21	3
Solenzara (2B)	21.9	30.7	18.0	31	33.7	10	9.9	4.9	19	*	20	30
Strasbourg (67)	14.4	27.4	8.4	25	35.4	13	68.7	35.3	1	274	18	31
Tarbes (65)	16.5	29.5	10.9	29	39.9	12	50.4	13.5	20	232	18	12
Toulon (83)	21.2	30.8	17.2	24	36.8	13	38.7	25.7	28	*	19	2
Toulouse (31)	18.6	31.7	12.6	29	41.5	11	85.2	23.3	27	258	20	13
Tours (37)	15.3	27.4	10.4	2	34.5	15	11.8	4.0	31	266	17	28
Troyes (10)	13.2	27.1	6.8	23	36.9	13	31.7	12.0	19	277	22	13
Vichy (03)	13.0	29.0	7.0	7	40.5	13	177.6	119.2	27	258	16	29

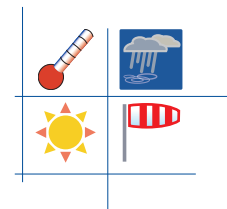
Légende du tableau :

- TN** : moyenne des températures minimales (degrés Celsius et dixièmes)
TX : moyenne des températures maximales (degrés Celsius et dixièmes)
TNN/D : température minimale absolue avec date
TXX/D : température maximale absolue avec date
H.RR : hauteur des précipitations cumulées sur le mois (millimètres et dixièmes)
RRMAX/D : hauteur maximale de précipitations en 24 heures avec date
INST : durée d'insolation (heures)
FXI/D : vitesse de vent maximale instantanée (m/s) avec date

Dans le cas où un paramètre n'a été mesuré à aucun moment du mois considéré, la colonne est laissée en blanc.

Lorsque le nombre de valeurs manquantes dans le mois est supérieur à 0, la valeur du paramètre ainsi que sa date éventuelle sont remplacées par une étoile.

L É G E N D E S E T D É F I N I T I O N S



Paramètres climatologiques :

- **Jour avec gel** : si au cours de la journée la température est inférieure ou égale à 0° Celsius.
- **Jour peu ensoleillé** : jour avec une fraction d'ensoleillement inférieure à 20 %.
- **Jour très ensoleillé** : jour avec une fraction d'ensoleillement supérieure à 80 %.
- **Précipitations significatives** : cumul quotidien supérieur ou égal à 1 mm
- **Normales** : on définit des valeurs dites « normales » pour les différents paramètres (température, précipitations...) ; elles sont obtenues en effectuant la moyenne du paramètre considéré sur trente ans. Ces valeurs « normales » servent de référence, elles représentent un état moyen. Elles peuvent être définies aux niveaux mensuel, saisonnier ou annuel et permettent de mettre en évidence la tendance d'un mois, d'une saison ou d'une année : mois très arrosé, hiver doux, mois d'août frais, année déficitaire en précipitations, etc...

Les normales de référence actuellement utilisées sont calculées sur la période 1991-2020.

- **Records** : on définit également des valeurs dites « record » qui sont relatives à une période (record enregistré sur la période 1950-2021 par exemple) ; elles représentent les phénomènes extrêmes exceptionnels qui se sont produits au cours de cette période, généralement depuis le début des mesures.
- **Indicateur thermique** : moyenne des températures quotidiennes de 30 stations métropolitaines de référence.
- **Indicateur pluviométrique mensuel** : moyenne des précipitations mensuelles, établie à partir des mesures de précipitations spatialisées sur la France métropolitaine.
- **Indicateur pluviométrique quotidien** : moyenne des précipitations quotidiennes, calculées à partir des mesures de précipitations spatialisées sur la France métropolitaine et par quart de France (cf carte ci-contre).
- **Indicateur d'ensoleillement quotidien** : moyenne des durées d'ensoleillement quotidiennes de 20 stations métropolitaines de référence.

Source des données : les valeurs citées, tableau, cartes et graphiques sont issues de la base de données climatologiques nationale dans l'état à la date de la réalisation du bulletin mensuel.

Légende des cartes :

Afin d'éviter l'encombrement des cartes et des difficultés d'analyse pour les paramètres qui varient beaucoup en fonction de l'altitude et du contexte géographique, nous n'avons conservé que les stations dont l'altitude ne dépassait pas :

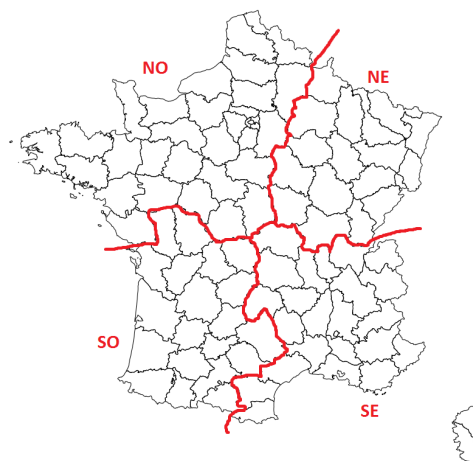
- 500 m pour les paramètres température et vent,
- 1 000 m pour les précipitations,
- aucune limite n'a été imposée pour l'insolation.

Équivalence entre unités :

- **Vent** :
1 km/h = 0,28 m/s
1 m/s = 3,6 km/h
- **Précipitations** :
1 mm = 1 litre/m²

Les heures U.T.C. (Temps Universel Coordonné) en France :

- **hiver** : heure UTC = heure légale - 1
- **été** : heure UTC = heure légale - 2



Découpage de la France pour le calcul des indicateurs pluviométriques quotidiens (page 3)

Également sur notre site www.meteofrance.com dans la rubrique "Climat"

- les Bulletins Climatologiques Quotidiens depuis 1973
- les Bulletins Climatologiques Mensuels nationaux et départementaux de 1999 à 2011 puis régionaux depuis 2012

© MÉTÉO-FRANCE, 1996 - ISSN 1775-3953.

Tous droits de reproduction, de traduction et d'adaptation réservés pour tous pays

Autorisations à demander par lettre à

Météo-France, Direction de la Communication et de la Commercialisation (D2C),

73, avenue de Paris, 94165 Saint-Mandé Cedex

000 651

Dépôt légal : 3^e trimestre 2025

Directrice de la publication : Virginie Schwarz
Rédactrices : A.Lemoine-A.Pineaud
Participation au contenu : DP/CMS, DCSC
Conception et Réalisation : DCSC/ACS