

Bulletin climatique

SEPTEMBRE 2025

SOMMAIRE :

AU FIL DU TEMPS
(PAGES 2 ET 3)

**TEMPÉRATURE,
PLUIE, VENT ET
INSOLATION**
(PAGES 4 À 6)

**FAITS MARQUANTS
DU MOIS**
(PAGE 7)

**RÉSUMÉ MENSUEL
EN CHIFFRES**
(PAGES 8 ET 9)

LA SYNTHÈSE DU MOIS

Un temps gris a dominé hormis en milieu et toute fin de mois. Les passages perturbés ont été fréquents et souvent actifs sur une grande partie du pays durant la première quinzaine puis du 20 au 26 avec des pluies très abondantes provoquant localement des inondations. Un pic de chaleur tardif du 18 au 20 a été suivi d'un net refroidissement avec des températures maximales dignes d'une mi-novembre du 23 au 26.

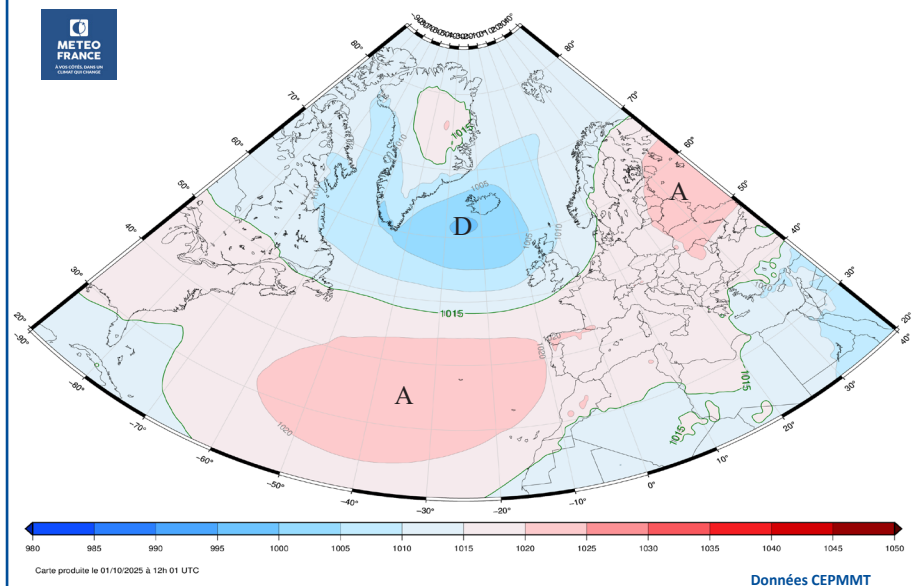
Les températures ont alterné entre chaleur et fraîcheur, notamment durant la seconde quinzaine. La température moyenne de 17.5 °C a été en moyenne sur la France et sur le mois conforme à la normale.

Les précipitations, souvent excédentaires sur la moitié nord du pays, notamment du Grand Est à l'Auvergne et sur la Bretagne, ont été en revanche déficitaires sur le Sud excepté sur l'ouest de la Provence. En moyenne sur le pays, l'excédent a atteint 15 %.

Le vent fort a été plus fréquent que la normale sur le Nord-Ouest. En revanche, la tramontane a peu soufflé et le mistral a été quasi absent.

L'ensoleillement, proche de la normale de l'est du Languedoc à la région PACA et en Corse, a été déficitaire sur le reste du pays. Le déficit a atteint 10 à 30 % du Sud-Ouest au Centre-Est et au Nord-Est.

Pression réduite au niveau de la mer (hPa) Moyenne septembre 2025



La situation générale sur l'Europe a été pilotée par des pressions plus faibles qu'à l'ordinaire de l'Islande aux îles Britanniques mais plus élevées sur le continent européen, notamment sur l'Europe de l'Est.

Un flux d'ouest à sud-ouest a dominé sur la France pilotant des perturbations actives sur une grande partie de l'Hexagone, notamment sur le Sud-Est le 1^{er} puis sur le Nord-Est le 8, ainsi que des remontées chaudes générant un pic de chaleur du 18 au 20. Puis, le passage d'une goutte froide sur le pays s'est accompagné de fortes précipitations le 21 sur la Bretagne et un grand quart sud-est ainsi que d'une nette chute du mercure du 21 au 26.

A u f i l d u t e m p s

Du 1^{er} au 16 : Défilé de perturbations actives

Dans un flux d'ouest à sud-ouest perturbé, des passages pluvieux très actifs se succèdent. Ils n'épargnent que le littoral languedocien et la Corse où les pluies sont rares et généralement faibles avec des cumuls dépassant rarement 5 mm en 24 heures. Les pluies orageuses sont intenses à l'est du couloir rhodanien le 1^{er}, sur le Nord-Ouest le 3 et le long de la vallée du Rhône le 4. Après une accalmie les 5 et 6, des remontées pluvio-orageuses gagnent le Sud-Ouest le 7 puis s'étendent au Centre-Est et au Nord-Est où elles sont particulièrement actives le 8. Des orages circulent le long de la frontière belge le 13 et s'accompagnent d'ondées localement fortes. Les cumuls en 24 heures, souvent compris entre 10 et 40 mm, atteignent 40 à 80 mm par endroits lors des épisodes pluvieux intenses, notamment le 4 sur le quart sud-est et le 8 du Massif central au Nord-Est, voire jusqu'à 95 mm sur la Meurthe-et-Moselle. Le vent de sud-ouest souffle fort avec des pointes de 80 à 110 km/h le 3 sur le Nord-Ouest puis le 15 sur le Nord-Pas-de-Calais et les côtes de la Manche. Les températures restent assez proches des normales. Les nuits sont souvent douces excepté le 6 où les minimales sont en moyenne 2 °C en dessous des normales. En revanche, les maximales, souvent fraîches pour la saison, sont plus de 2 °C en dessous des normales les 1^{er}, 2 et 13 mais 3 à 5 °C au-dessus les 6 et 7.

Du 17 au 20 : Pic de chaleur (cf page 7)

Du 17 au 19, un anticyclone s'installe sur la France. En marge des perturbations qui circulent sur le nord de l'Europe, le ciel est nuageux les 17 et 18 près de la Manche mais le temps reste sec. Le 19, le soleil brille sur l'ensemble du territoire. Toutefois, le flux qui s'oriente au sud pilote des remontées pluvio-instables qui gagnent une grande moitié ouest du pays le 20. Les cumuls en 24 heures atteignent 30 à 60 mm sous des averses localement fortes de l'ouest des Pyrénées au Centre-Val de Loire et à la Bourgogne et les rafales de vent dépassent parfois 80 km/h sous les orages le 20. Les températures, en nette hausse, sont supérieures à la normale de 4 à 6 °C en moyenne les 19 et 20 avec des maximales près de 8 °C au-dessus le 19.

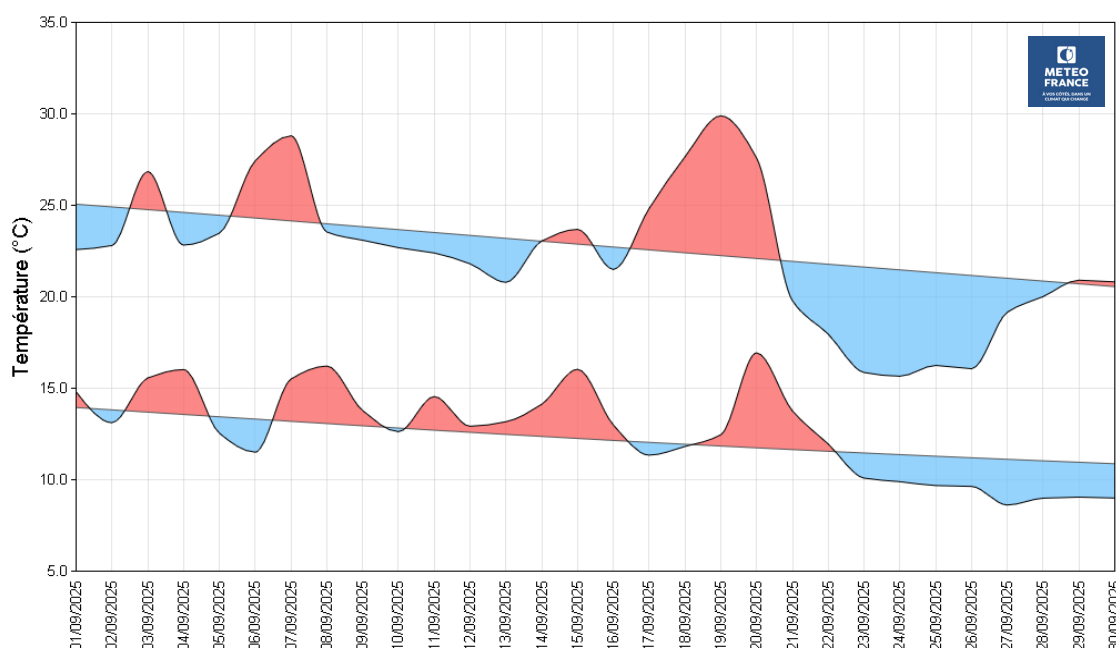
Du 21 au 26 : Très frais, humide et peu ensoleillé

Dans un rapide flux de sud à sud-ouest, des perturbations actives défilent sur le pays. Le 21, elles s'accompagnent d'averses orageuses souvent intenses sur le nord de la Bretagne ainsi que sur le quart sud-est où elles génèrent un épisode méditerranéen (cf page 7). Les précipitations se décalent le 22 sur le Centre-Est et le Nord-Est où elles perdurent jusqu'au 26 en s'atténuant. Elles sont abondantes par endroits le 22 et parfois orageuses le 23 sur le flanc est. Sur la façade ouest, des orages localement forts éclatent sur la côte aquitaine le 22 et des ondées se déclenchent également au bord de la Manche les 22 et 23. Les pluies sont faibles et rares sur la Corse, excepté le 21 où on relève 10 à 20 mm sur l'ouest de l'île. Les cumuls sont souvent compris entre 10 et 30 mm en trois jours sur l'ouest de l'Hexagone du 21 au 23 mais atteignent localement 80 à 100 mm en 24 heures sur les Côtes-d'Armor le 21 et sur les Landes le 22. Du Nord-Est au Massif central et aux Alpes, les cumuls atteignent 40 à 80 mm en six jours. Sur la région PACA, on enregistre localement plus en 24 heures sur la seule journée du 21 avec jusqu'à 150 mm dans le Var et le Vaucluse. Les rafales de vent atteignent 60 à 80 km/h sous les orages le 21 puis la tramontane souffle de 70 à 100 km/h en pointes les 23 et 24. Les températures, proches des normales le 21, sont ensuite 2 à 4 °C en dessous en moyenne sur le pays. Les maximales sont particulièrement froides, 5 à 6 °C en dessous des valeurs de saison du 23 au 26, battant par endroits des records de fraîcheur (cf page 7).

Du 27 au 30 : Retour d'un temps calme

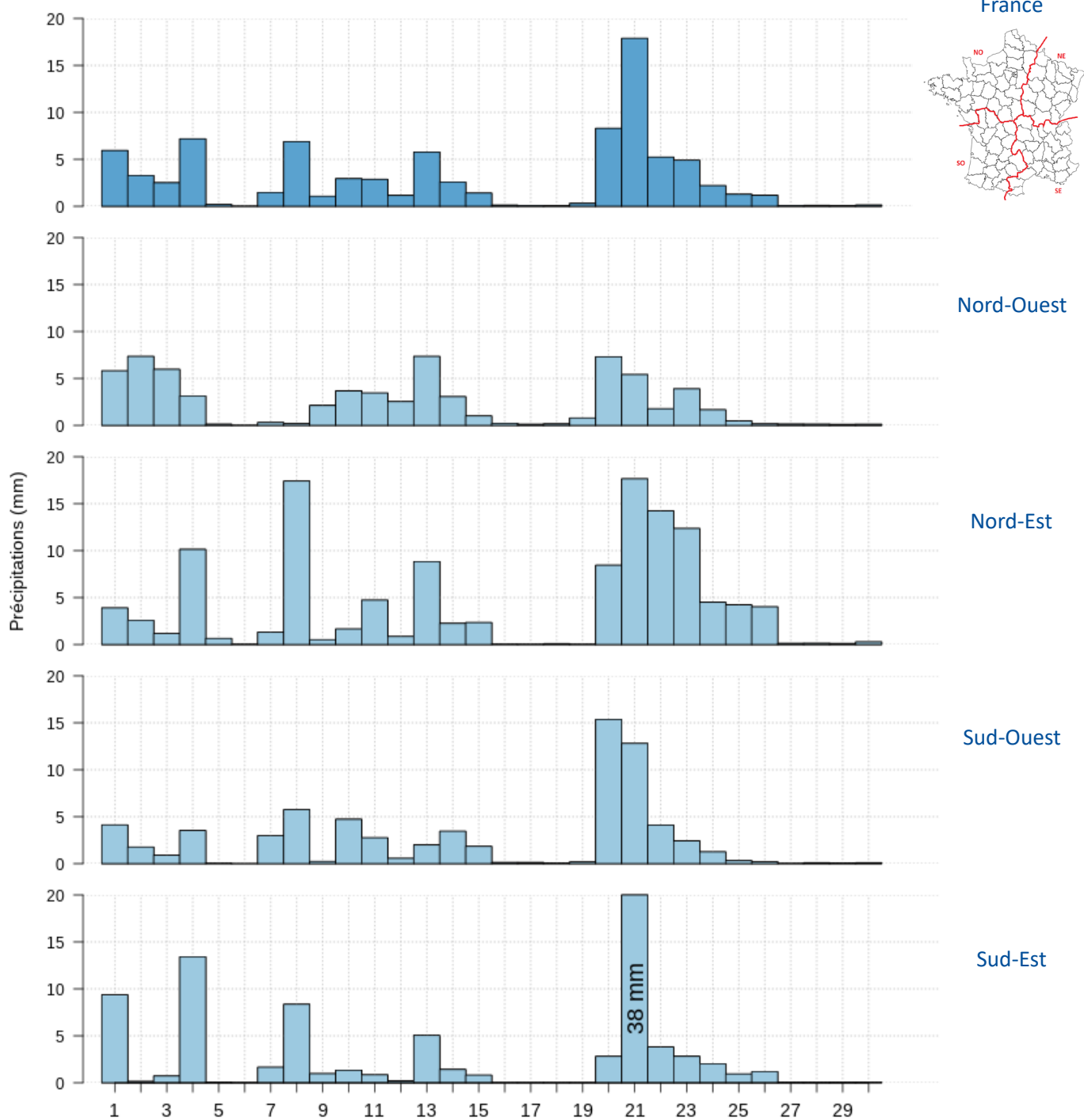
Les pressions sont en hausse. Une limite peu active donne quelques gouttes au bord de la Manche les 27 et 28 mais des conditions anticycloniques automnales prédominent sur le pays. De belles éclaircies se développent après la dissipation de grisailles parfois tenaces sur le Centre-Est et le Nord-Est les 29 et 30. Les nuits restent fraîches avec des températures minimales souvent 2 à 4 °C en dessous des normales. Les maximales, encore inférieures aux normales les 27 et 28, redeviennent plus conformes à la saison les 29 et 30.

Températures moyennes minimales et maximales quotidiennes en France

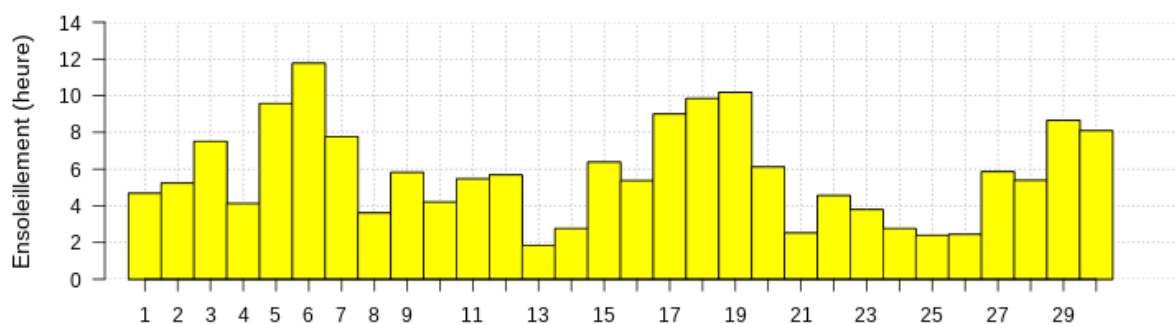


Au fil du temps

Précipitations quotidiennes

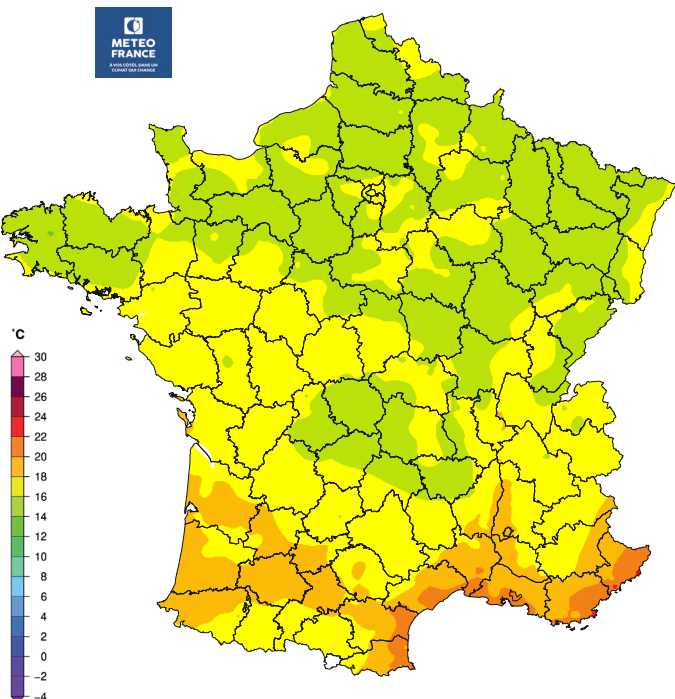


Ensoleillement quotidien en France

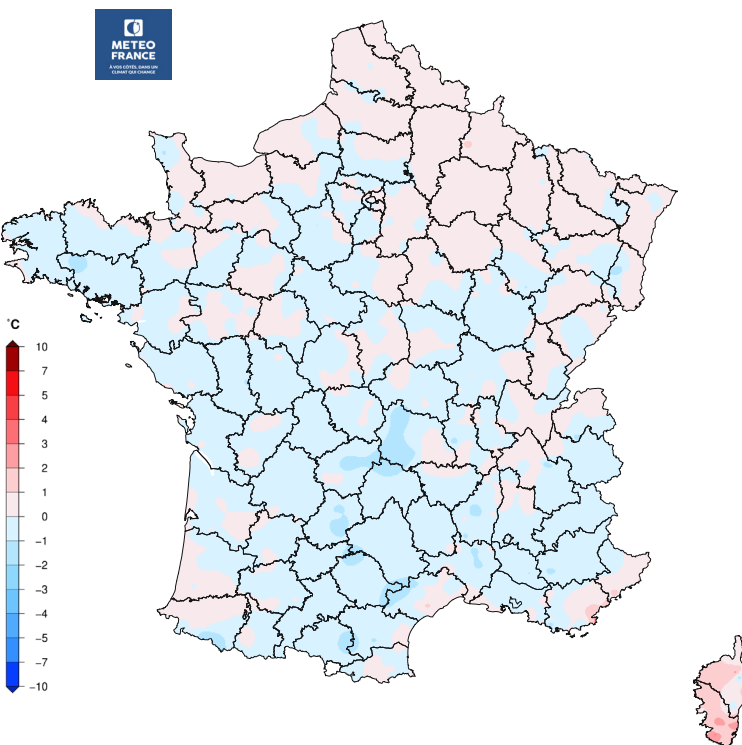


Indicateurs pluviométriques quotidiens calculés sur la France et sur un découpage de la France par quart : carte en page 10 - Légendes et définitions
 Indicateur d'ensoleillement quotidien calculé sur la France : moyenne des durées d'ensoleillement quotidiennes de 20 stations métropolitaines de référence.

Température moyenne (degrés Celsius)



Écart à la normale 1991-2020 de la température moyenne (degrés Celsius)



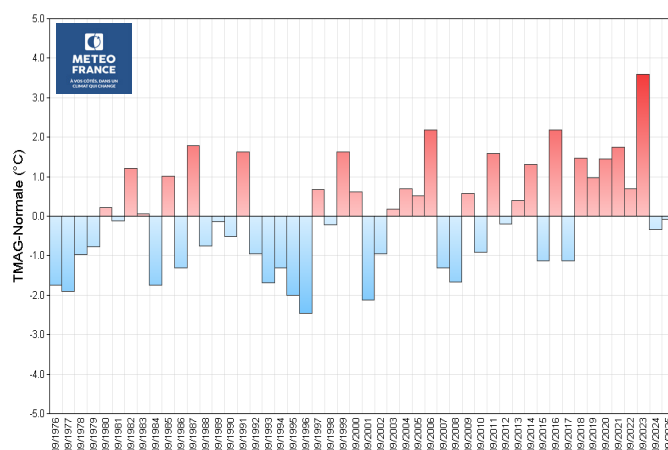
Température

Globalement de saison

Proches des normales jusqu'en milieu de mois, les températures ont ensuite enregistré un pic de chaleur tardif du 18 au 20 puis un épisode de fraîcheur précoce du 23 au 26. À l'échelle de la France, la température moyenne de 17.5 °C a été conforme à la normale.

Les températures moyennes ont été proches des normales sur l'Hexagone, localement 1 °C en dessous sur Midi-Pyrénées et le Vaucluse et 1 °C au-dessus sur les Ardennes. Elles ont été 1 à 3 °C au-dessus en Corse sauf sur le relief. Les températures minimales ont été généralement 1 à 2 °C au-dessus des normales du Loiret au Grand Est et à la Bourgogne-Franche-Comté. Elles ont été plus proches des valeurs de saison sur le reste de l'Hexagone, toutefois 1 °C en dessous en basse vallée du Rhône. Elles ont été 1 à 4 °C au-dessus sur l'île de Beauté hormis sur la montagne corse. Les températures maximales ont été proches des normales sur une grande partie de l'Hexagone mais généralement 1 à 2 °C en dessous de Midi-Pyrénées au Poitou-Charentes et au Limousin, de la Bourgogne au sud de la Lorraine et localement sur la Bretagne, les Pays de la Loire, le Centre-Val de Loire et l'Allier. Elles ont été 1 à 3 °C au-dessus sur la Côte d'Azur et la Corse. Lors du pic de chaleur, elles ont été 5 à 8 °C au-dessus avec 29.9 °C en moyenne sur le pays le 19 mais plus de 5 °C en dessous du 23 au 26. À l'instar de septembre 2024, à l'échelle du mois et du pays, les températures de ce mois de septembre ne présentent pas de caractère remarquable.

Septembre sur 50 ans Écart à la normale 1991-2020 des températures moyennes



Diagnostic établi à partir de l'indicateur thermique



Pluviométrie

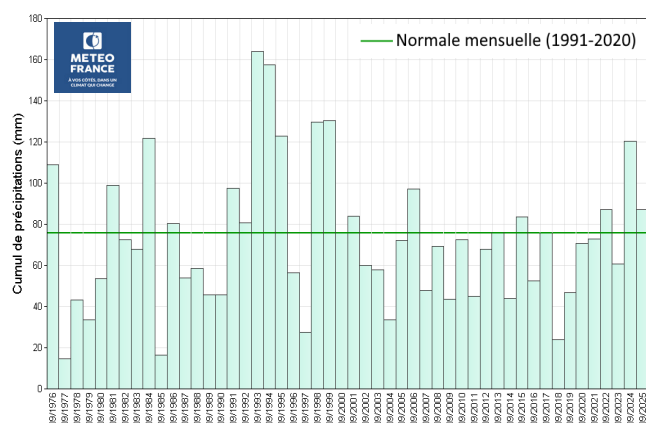
Très arrosé sur le Nord-Est

Le temps a été perturbé la première quinzaine puis du 20 au 26 avec des pluies parfois abondantes. La pluviométrie a été en moyenne sur la France excédentaire de 15 %.

On a généralement enregistré 10 à 17 jours de pluie du nord de l'Aquitaine et de Midi-Pyrénées aux côtes de la Manche, au Nord et au Nord-Est, soit 3 à 8 jours de plus que la normale, localement près de 10 jours en Haute-Marne. Le nombre de jours de pluie a toutefois été par endroits plus conforme à la saison de la Haute-Normandie aux Hauts-de-France. On a observé moins de 10 jours de pluie sur le sud de l'Aquitaine et de Midi-Pyrénées et moins de 6 jours sur le pourtour méditerranéen et la Corse soit 1 à 4 jours de moins que la normale, jusqu'à 5 jours à Alistro (Haute-Corse) avec aucun jour de pluie significative. Les cumuls ont été généralement déficitaires de plus de 25 % au sud de la Garonne et du nord de la Mayenne au sud-ouest de l'Oise et de plus 50 % sur l'ouest de l'Ardèche, l'est du Var et le sud des Alpes-Maritimes. Le déficit a généralement dépassé 60 % sur le Languedoc-Roussillon et la Corse-du-Sud et 75 % sur la Haute-Corse. Les cumuls ont été excédentaires de plus de 50 % sur l'ouest de la Provence, du nord de l'Auvergne à la Bourgogne et au Grand Est ainsi que localement sur l'Ouest, atteignant par endroits deux à trois fois la normale.

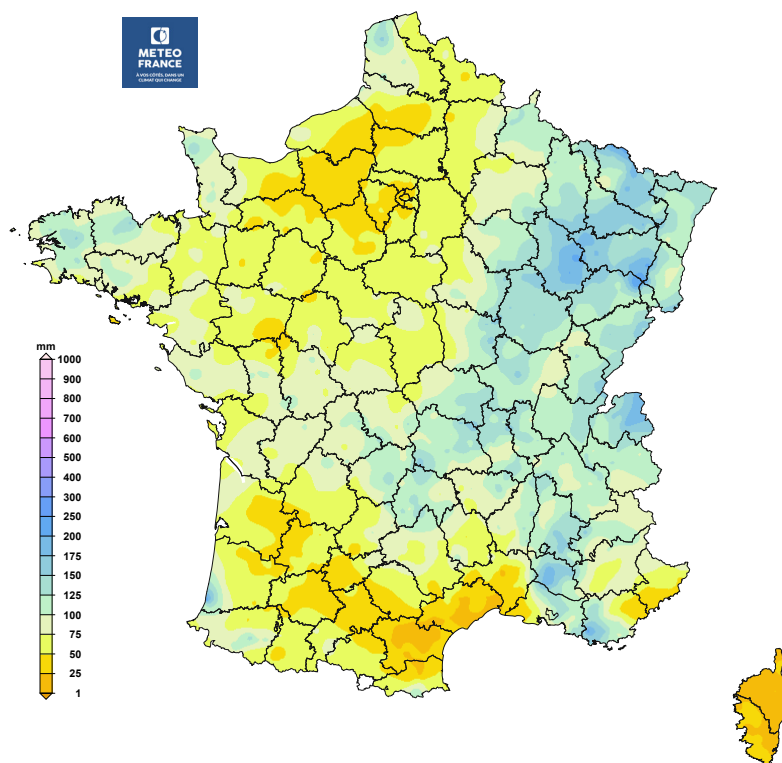
Avec plus de deux fois la normale, la pluviométrie de septembre 2025 se classe au 2^e rang des mois de septembre les plus arrosés depuis 1959 sur la Haute-Marne et la Meurthe-et-Moselle.

Septembre sur 50 ans Cumul mensuel de précipitations

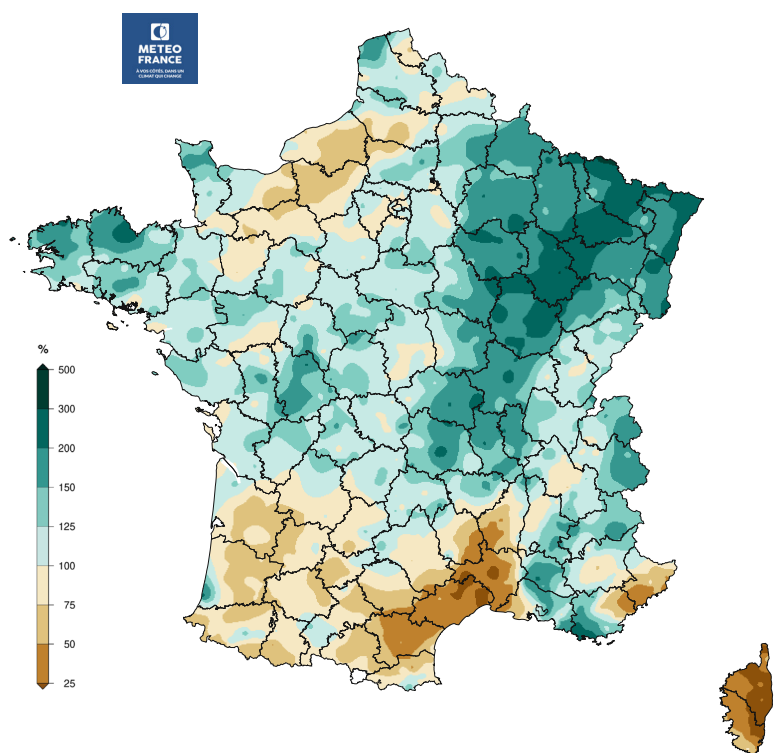


Diagnostic établi à partir de l'indicateur pluviométrique mensuel

Cumul mensuel des précipitations (millimètres)



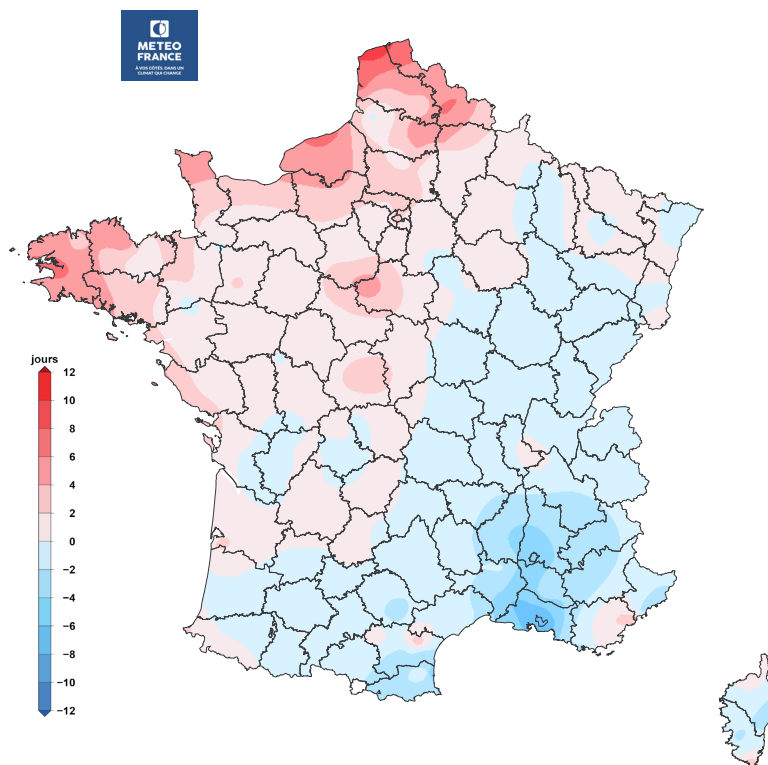
Rapport à la normale 1991-2020 du cumul mensuel de précipitations (pour cent)



Vent maxi instantané ≥ 60 km/h

Écart à la normale 1991-2020

(nombre de jours)



Vent

Vent fort fréquent sur le Nord-Ouest

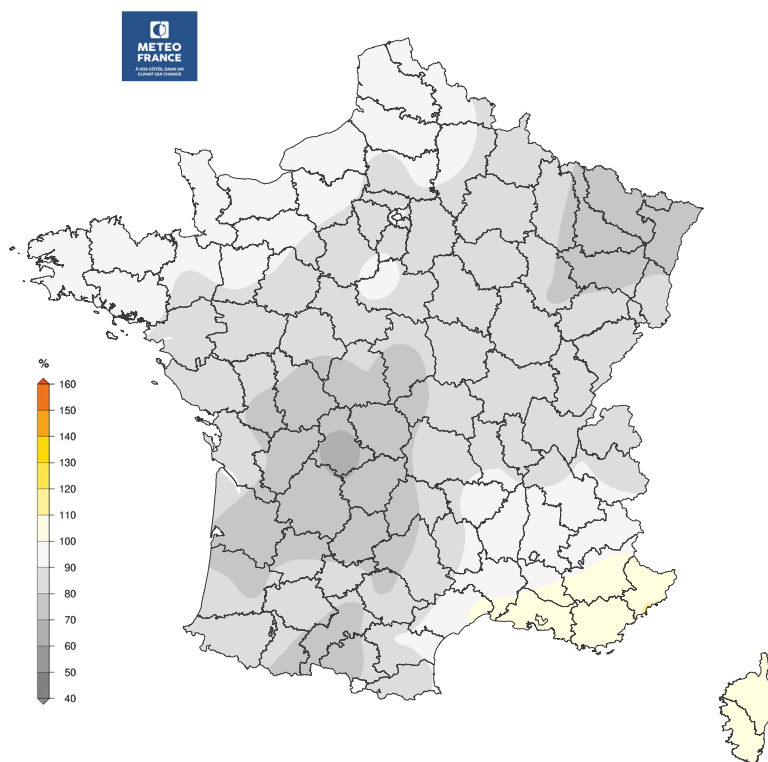
Le vent a soufflé fort plus souvent qu'à l'ordinaire sur le Nord-Ouest mais a été moins fréquent que la normale en moyenne et basse vallée du Rhône et sur le Roussillon.

On a observé 4 à 16 jours de vent fort près des côtes de l'Atlantique Nord et de la Manche, localement plus sur les caps exposés, soit 2 à 10 jours de plus que la normale. Le vent fort a généralement soufflé comme à l'ordinaire du Sud-Ouest à la vallée de la Loire, au Grand Est et au Centre-Est ainsi que sur le sud-est de la région PACA et la Corse. En moyenne et basse vallée du Rhône, le vent fort a été quasi absent avec 2 à 6 jours de moins que la normale. Le vent a soufflé fort moins de 8 jours sur le Roussillon et le sud de l'Aude, soit 2 à 6 jours de moins qu'à l'ordinaire, mais 4 à 12 jours sur le nord de l'Aude, jusqu'à 13 jours à Lézignan-Corbières soit 4 jours de plus que la normale. Le vent de sud-ouest a atteint 100 à 115 km/h sur les côtes du Nord-Ouest le 3 et 80 à 105 km/h sur l'extrême nord le 15. La tramontane a atteint 90 km/h à Caunes-Minervois (Aude) le 10 et 97 km/h à Saint-Paul-de-Fenouillet (Pyrénées-Orientales) le 24.

Ensoleillement mensuel

Rapport à la normale 1991-2020

(pour cent)



Ensoleillement

Généralement peu ensoleillé

L'ensoleillement a été conforme à la saison sur un petit quart sud-est et près des côtes de la Manche et déficitaire sur le reste de l'Hexagone.

Les durées d'insolation ont été déficitaires de plus de 15 % du Sud-Ouest au Pays nantais, au Nord-Est et aux Pays de Savoie. Le déficit a localement dépassé 30 % en Haute-Vienne. L'ensoleillement a été plus proche de la normale sur les départements bordant la Manche et les régions méditerranéennes. Il a été localement excédentaire de 5 à 10 % sur la Côte d'Azur et la Corse. On a observé 9 à 12 jours peu ensoleillés du Grand Est au Poitou, au nord de Midi-Pyrénées et au Centre-Est, jusqu'à 13 jours à Limoges (Haute-Vienne) mais 13 à 20 jours très ensoleillés sur la Corse ainsi que de l'Hérault à la Provence et à la Côte d'Azur. On a mesuré seulement 126 heures de soleil à Strasbourg (Bas-Rhin), 132 heures à Limoges (Haute-Vienne) et 139 heures à Saint-Girons (Ariège), mais 183 heures à Lorient (Morbihan), 256 heures à Montpellier (Hérault) et 278 heures à Nice (Alpes-Maritimes).

FAITS MARQUANTS DU MOIS

Épisodes orageux sévères du 8 sur la Lorraine et du 21 sur la région PACA

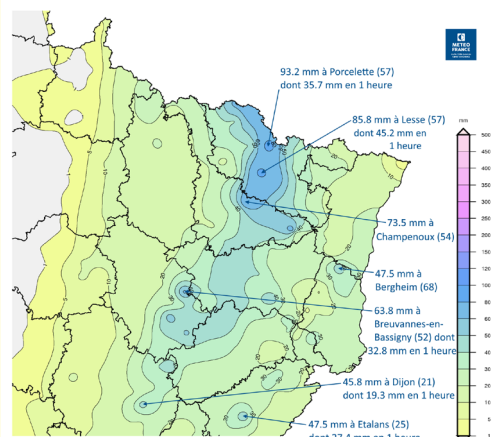
Septembre 2025 a été marqué par plusieurs épisodes pluvio-orageux durant la première quinzaine puis du 20 au 22. Ils ont été particulièrement intenses à l'est du couloir rhodanien le 1^{er}, sur le Nord-Ouest le 3, le long du Rhône le 4, du Centre-Est au Nord-Est le 8, sur le Nord-Pas-de-Calais le 13 puis du Sud-Ouest au Nord-Est le 20, sur la Bretagne et le quart sud-est le 21 et sur les Landes le 22 provoquant par endroits des débordements de cours d'eau et des inondations.

Dans un flux de sud-ouest, à l'arrière d'une perturbation, une traîne active s'est établie avec un axe de fortes pluies orageuses sur le Nord-Est du 8 au soir jusqu'au 9 au matin. Une vigilance orange "pluie-inondation" a été déclenchée sur les départements de la Meurthe-et-Moselle et de la Moselle du 8 au matin jusqu'en fin de nuit suivante et s'est maintenue sur la Moselle jusqu'au 9 au matin.

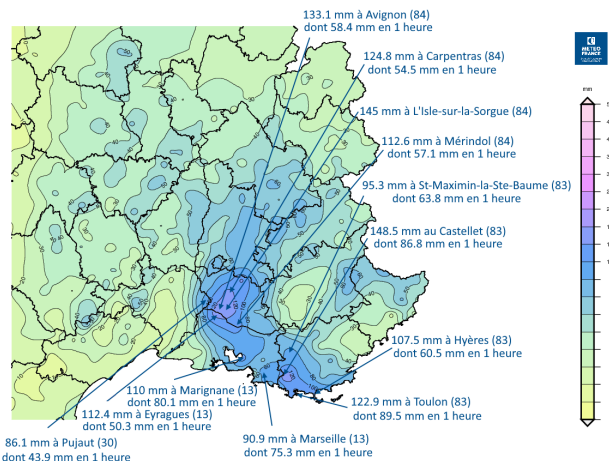
Sur le département de la Moselle, ce mois de septembre a été le plus arrosé sur la période 1959-2025 avec plus de deux fois la normale, devant septembre 1984. À Porcellette (Moselle), le cumul pluviométrique mensuel a atteint 193.1 mm soit près de trois fois la normale dont 93.2 mm recueillis le 8 en seulement 12 heures, record absolu de précipitations quotidiennes tous mois confondus.

Lors de cet épisode pluvio-orageux intense, on a enregistré des intensités pluvieuses allant jusqu'à 35 voire 45 mm en une heure. Des inondations, des coulées de boue et des dégâts matériels ont été observés dans plusieurs communes de Moselle.

Cumuls des précipitations en 24 heures
le 8 septembre 2025



Cumuls des précipitations en 24 heures
le 21 septembre 2025



Le 21, dans le flux de sud à sud-ouest généré par un profond thalweg, le Sud-Est a été touché par un épisode méditerranéen intense sur l'ouest de la région PACA. À l'arrière, une dépression s'est creusée sur le golfe de Gascogne et a provoqué un retour de nord-est actif sur la Bretagne avec des pluies abondantes sur le nord du Finistère et des Côtes-d'Armor.

Sur le Sud-Est, de violents orages se sont accompagnés de pluies diluviennes du sud de la Drôme aux Bouches-du-Rhône et au Var. Les cumuls ont atteint 80 à 150 mm en quelques heures, soit souvent l'équivalent d'un mois de pluie, avec des intensités rarement ou jamais atteintes notamment dans le Vaucluse où on a enregistré jusqu'à 101.4 mm en deux heures à Avignon.

Sur le nord de la Bretagne, les cumuls ont dépassé 40 mm en 24 heures, notamment sur les Côtes-d'Armor, atteignant 66.5 mm à Belle-Isle-en-Terre et 95.7 mm à Saint-Brieuc, record absolu pour cette station, loin devant le précédent record de 55.5 mm enregistré le 03/10/2020.

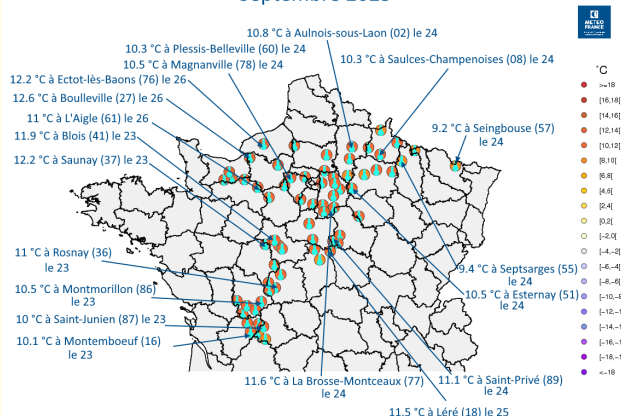
Épisode de fraîcheur précoce succédant à un pic de chaleur tardif

Du 18 au 20, la France a connu un pic de chaleur notable avec des températures maximales dépassant 30 °C sur une grande partie du pays le 19, voire 35 °C par endroits sur le Sud-Ouest. Cet épisode de courte durée a été suivi d'une dégradation orageuse et d'une nette chute du mercure.

Un temps gris, humide et particulièrement frais pour la saison s'est installé sur le pays du 21 au 26 au passage d'une goutte froide peu mobile. Les amplitudes thermiques ont été très faibles avec des minimales en moyenne encore douces les 21 et 22 puis 1 à 2 °C en dessous des normales et des maximales inférieures aux valeurs de saison en moyenne de 2 °C le 21 puis de 3 à 6 °C du 22 au 26. Les 23 et 24 ont été extrêmement froids pour la saison du Sud-Ouest au Nord-Est avec des maximales 6 à 10 °C en dessous des normales.

Avec des valeurs maximales autour de 10 °C, des records de fraîcheur ont été enregistrés du 23 au 26 du nord de la Nouvelle-Aquitaine à la Normandie et à la Lorraine.

Records bas de températures maximales
Septembre 2025





R é s u m é m e n s u e l

| STATIONS | TN | TX | TNN | D | TXX | D | H.RR | RRMAX | D | INST | FXI | D |
|---------------------------|------|------|------|----|------|----|-------|-------|----|------|-----|----|
| Abbeville (80) | 11.5 | 20.0 | 6.9 | 30 | 31.1 | 7 | 73.1 | 18.3 | 13 | * | 23 | 15 |
| Agen (47) | 12.6 | 24.1 | 6.6 | 27 | 32.6 | 3 | 49.4 | 21.4 | 20 | 173 | 15 | 20 |
| Ajaccio (2A) | 16.6 | 27.8 | 12.4 | 28 | 31.8 | 1 | 15.7 | 9.9 | 21 | 275 | 14 | 15 |
| Albi (81) | 12.8 | 23.8 | 5.5 | 27 | 32.7 | 18 | 56.0 | 19.0 | 20 | 170 | 16 | 8 |
| Alençon (61) | 10.5 | 20.4 | 6.8 | 9 | 29.7 | 19 | 45.9 | 8.0 | 3 | 157 | 18 | 3 |
| Ambérieu (01) | 11.7 | 22.3 | 4.6 | 28 | 30.8 | 20 | 110.1 | 30.9 | 21 | 156 | 15 | 7 |
| Angers (49) | 12.2 | 21.6 | 8.4 | 23 | 32.1 | 19 | 86.4 | 24.9 | 21 | 164 | 21 | 3 |
| Aubenas (07) | 11.6 | 24.5 | 4.6 | 25 | 31.0 | 18 | 64.8 | 24.1 | 21 | * | 14 | 5 |
| Auch (32) | 12.3 | 24.0 | 4.9 | 27 | 32.3 | 3 | 45.4 | 15.1 | 20 | 171 | 13 | 14 |
| Aurillac (15) | 9.7 | 19.2 | 2.2 | 29 | 29.0 | 18 | 88.8 | 23.2 | 8 | 159 | 15 | 21 |
| Auxerre (89) | 11.2 | 20.8 | 4.4 | 28 | 31.2 | 7 | 69.1 | 12.1 | 2 | 154 | 16 | 3 |
| Bâle-Mulhouse (68) | 12.0 | 21.0 | 5.9 | 28 | 30.0 | 20 | 146.4 | 48.6 | 21 | * | 17 | 15 |
| Bastia (2B) | 17.0 | 27.1 | 13.7 | 28 | 30.7 | 19 | 12.0 | 5.0 | 9 | 242 | 21 | 1 |
| Beauvais (60) | 10.3 | 20.5 | 3.3 | 28 | 31.2 | 7 | 54.3 | 13.5 | 20 | 145 | 22 | 3 |
| Belfort (90) | 11.4 | 19.6 | 6.4 | 30 | 29.1 | 19 | 108.8 | 25.3 | 8 | * | 20 | 9 |
| Belle-Île (56) | 14.3 | 19.4 | 10.2 | 25 | 22.3 | 6 | 39.4 | 13.8 | 1 | * | 31 | 3 |
| Bergerac (24) | 11.3 | 23.9 | 5.5 | 26 | 33.1 | 6 | 49.5 | 16.0 | 21 | 154 | 17 | 11 |
| Besançon (25) | 11.6 | 20.6 | 5.8 | 28 | 30.0 | 19 | 111.9 | 23.4 | 8 | 155 | 15 | 20 |
| Biarritz (64) | 14.8 | 23.6 | 9.1 | 23 | 34.9 | 6 | 101.1 | 43.8 | 21 | 164 | 17 | 20 |
| Biscarrosse (40) | 14.8 | 23.6 | 9.2 | 24 | 34.9 | 6 | 70.9 | 29.7 | 21 | 168 | 21 | 11 |
| Blois (41) | 10.8 | 21.4 | 5.5 | 29 | 31.3 | 19 | 56.2 | 12.3 | 2 | 155 | 23 | 3 |
| Bordeaux (33) | 13.4 | 23.7 | 7.1 | 27 | 35.3 | 19 | 51.2 | 13.0 | 1 | 165 | 17 | 2 |
| Boulogne-sur-Mer (62) | 13.0 | 18.8 | 8.5 | 26 | 29.3 | 7 | 108.3 | 33.8 | 13 | * | 28 | 15 |
| Bourges (18) | 11.5 | 21.5 | 7.1 | 29 | 32.8 | 19 | 51.3 | 15.9 | 20 | 150 | 18 | 4 |
| Bourg-Saint-Maurice (73) | 9.7 | 21.2 | 3.4 | 28 | 29.4 | 20 | 97.9 | 26.0 | 21 | 160 | 12 | 4 |
| Brest (29) | 11.1 | 18.7 | 4.1 | 26 | 25.6 | 6 | 126.5 | 34.0 | 1 | 149 | 24 | 3 |
| Brive-la-Gaillarde (19) | 11.8 | 23.1 | 6.9 | 27 | 33.3 | 19 | 68.5 | 17.0 | 20 | 144 | 18 | 20 |
| Caen (14) | 11.4 | 21.0 | 6.9 | 30 | 31.7 | 19 | 58.0 | 12.6 | 23 | 165 | 21 | 15 |
| Cap de la Hève (76) | 13.5 | 19.5 | 8.9 | 27 | 30.5 | 19 | 66.0 | 9.9 | 11 | * | 29 | 14 |
| Carcassonne (11) | 13.8 | 24.1 | 4.2 | 27 | 32.6 | 18 | 19.6 | 9.4 | 21 | 196 | 19 | 6 |
| Cazaux (33) | 12.9 | 23.8 | 4.8 | 26 | 35.0 | 6 | 57.0 | 18.8 | 21 | * | 20 | 11 |
| Chambéry (73) | 12.0 | 22.0 | 5.6 | 28 | 28.6 | 20 | 97.6 | 33.7 | 21 | 163 | 15 | 1 |
| Charleville-Mézières (08) | 10.1 | 20.2 | 3.7 | 28 | 28.1 | 7 | 121.0 | 30.8 | 23 | 132 | 18 | 3 |
| Chartres (28) | 10.9 | 20.4 | 4.2 | 27 | 31.2 | 19 | 39.9 | 7.9 | 2 | 158 | 21 | 3 |
| Châteauroux (36) | 11.2 | 21.5 | 6.3 | 29 | 32.1 | 19 | 62.3 | 27.6 | 20 | 156 | 19 | 3 |
| Cherbourg (50) | 11.7 | 18.7 | 8.2 | 14 | 25.2 | 19 | 83.5 | 9.9 | 3 | 142 | 26 | 15 |
| Clermont-Ferrand (63) | 11.4 | 21.7 | 4.8 | 29 | 32.9 | 19 | 108.9 | 34.4 | 21 | 166 | 18 | 15 |
| Cognac (16) | 12.7 | 22.8 | 7.0 | 30 | 32.9 | 6 | 68.7 | 21.2 | 20 | 166 | 16 | 11 |
| Colmar (68) | 11.7 | 21.4 | 6.1 | 30 | 31.2 | 20 | 96.1 | 30.3 | 8 | 152 | 21 | 15 |
| Dax (40) | 13.7 | 24.5 | 7.1 | 26 | 33.9 | 6 | 88.1 | 25.9 | 21 | 164 | 14 | 10 |
| Dijon (21) | 11.3 | 20.5 | 5.9 | 28 | 29.6 | 20 | 148.1 | 45.8 | 8 | 158 | 16 | 21 |
| Dinard (35) | 11.8 | 20.3 | 6.5 | 30 | 27.4 | 19 | 70.0 | 22.5 | 21 | 163 | 22 | 3 |
| Dunkerque (59) | 13.5 | 19.9 | 8.6 | 27 | 30.8 | 7 | 80.8 | 27.1 | 13 | * | 25 | 15 |
| Embrun (05) | 9.9 | 22.2 | 4.4 | 27 | 28.2 | 20 | 115.3 | 40.5 | 21 | 229 | 20 | 21 |
| Épinal (88) | 10.5 | 19.4 | 2.6 | 28 | 28.5 | 19 | 136.2 | 40.3 | 8 | 129 | 17 | 3 |
| Évreux (27) | 10.8 | 20.6 | 4.4 | 27 | 31.7 | 19 | 37.1 | 6.5 | 20 | * | 22 | 3 |
| Gourdon (46) | 11.7 | 21.8 | 4.7 | 26 | 31.2 | 6 | 64.2 | 17.3 | 21 | 147 | 17 | 20 |
| Grenoble (38) | 12.2 | 23.4 | 5.4 | 28 | 33.0 | 20 | 96.1 | 52.2 | 21 | * | 12 | 4 |
| Guéret (23) | 9.9 | 20.6 | 3.4 | 30 | 31.9 | 19 | 77.9 | 17.1 | 20 | 127 | 16 | 2 |
| Île d'Ouessant (29) | 13.5 | 18.1 | 12.1 | 12 | 21.2 | 6 | 72.8 | 9.7 | 9 | * | 25 | 3 |
| Île d'Yeu (85) | 14.4 | 20.5 | 10.4 | 25 | 25.1 | 6 | 82.2 | 24.9 | 13 | * | 25 | 3 |
| Langres (52) | 11.0 | 18.7 | 5.7 | 27 | 28.5 | 20 | 195.9 | 42.3 | 8 | 139 | 17 | 15 |
| La Rochelle (17) | 13.9 | 21.8 | 8.1 | 25 | 30.6 | 6 | 54.9 | 11.3 | 13 | 181 | 20 | 3 |
| La Roche-sur-Yon (85) | 11.8 | 21.2 | 5.7 | 25 | 29.9 | 6 | 94.4 | 29.4 | 13 | 171 | 27 | 3 |
| Laval (53) | 11.5 | 20.6 | 8.2 | 9 | 30.5 | 19 | 44.3 | 11.7 | 2 | 160 | 22 | 3 |
| Le Luc (83) | 14.4 | 27.9 | 6.9 | 28 | 33.6 | 15 | 97.6 | 63.0 | 21 | 262 | 18 | 2 |
| Le Mans (72) | 12.1 | 21.7 | 6.7 | 29 | 32.3 | 19 | 60.2 | 13.3 | 2 | 165 | 21 | 3 |
| Le Puy (43) | 8.2 | 19.0 | 0.9 | 28 | 28.4 | 18 | 90.0 | 31.9 | 21 | 171 | 18 | 4 |
| Le Touquet (62) | 12.0 | 19.5 | 5.9 | 30 | 29.2 | 7 | 71.2 | 17.6 | 11 | 148 | 23 | 15 |
| Lille (59) | 11.8 | 20.7 | 5.9 | 28 | 31.6 | 7 | 78.0 | 15.8 | 3 | * | 24 | 15 |
| Limoges (87) | 11.9 | 19.6 | 6.4 | 23 | 29.6 | 19 | 83.0 | 16.7 | 20 | 132 | 17 | 2 |
| Lons-le-Saunier (39) | 12.5 | 20.6 | 4.8 | 28 | 29.2 | 19 | 103.5 | 26.2 | 21 | * | 17 | 20 |
| Lorient (56) | 11.7 | 19.7 | 7.1 | 25 | 25.8 | 6 | 86.9 | 22.7 | 1 | 183 | 30 | 3 |

R é s u m é m e n s u e l

| STATIONS | TN | TX | TNN | D | TXX | D | H.RR | RRMAX | D | INST | FXI | D |
|-------------------------|------|------|------|----|------|----|-------|-------|----|------|-----|----|
| Luxeuil (70) | 11.2 | 20.3 | 2.5 | 28 | 28.8 | 20 | 113.3 | 21.0 | 8 | 148 | 15 | 15 |
| Lyon (69) | 12.7 | 22.3 | 5.7 | 28 | 31.1 | 20 | 102.4 | 28.0 | 21 | 173 | 19 | 7 |
| Mâcon (71) | 11.8 | 21.6 | 5.5 | 28 | 30.4 | 20 | 109.8 | 25.0 | 21 | 167 | 16 | 15 |
| Marignane (13) | 15.4 | 25.1 | 9.1 | 26 | 30.1 | 20 | 138.3 | 110.0 | 21 | 255 | 15 | 5 |
| Melun (77) | 11.2 | 20.8 | 6.4 | 28 | 31.8 | 7 | 65.0 | 11.3 | 20 | 158 | 22 | 3 |
| Mende (48) | 9.0 | 19.7 | 1.7 | 27 | 30.8 | 18 | 64.9 | 32.3 | 21 | 180 | 15 | 11 |
| Metz (57) | 11.5 | 20.1 | 6.0 | 28 | 29.5 | 7 | 81.4 | 18.2 | 8 | * | 17 | 11 |
| Millau (12) | 11.1 | 20.0 | 3.6 | 27 | 29.3 | 18 | 57.6 | 30.9 | 8 | 178 | 33 | 9 |
| Mont Aigoual (30) | 7.3 | 12.7 | -0.4 | 24 | 21.5 | 18 | 64.0 | 30.0 | 21 | * | 30 | 11 |
| Montauban (82) | 12.6 | 24.0 | 5.1 | 27 | 32.4 | 6 | 38.1 | 13.1 | 7 | 182 | 15 | 1 |
| Mont-de-Marsan (40) | 12.6 | 24.3 | 5.0 | 26 | 33.6 | 6 | 59.3 | 15.4 | 20 | 158 | 16 | 4 |
| Montélimar (26) | 13.7 | 23.4 | 8.7 | 27 | 29.8 | 18 | 118.2 | 53.3 | 21 | 221 | 16 | 17 |
| Montpellier (34) | 15.5 | 25.2 | 8.0 | 27 | 28.8 | 10 | 15.0 | 12.2 | 21 | 256 | 18 | 24 |
| Nancy (54) | 11.4 | 20.1 | 4.7 | 28 | 28.5 | 7 | 170.3 | 33.6 | 8 | 131 | 17 | 11 |
| Nantes (44) | 12.0 | 21.6 | 6.3 | 25 | 29.5 | 6 | 79.1 | 19.7 | 2 | 174 | 23 | 3 |
| Nevers (58) | 10.6 | 21.3 | 3.6 | 28 | 31.6 | 7 | 53.9 | 16.3 | 21 | 154 | 15 | 10 |
| Nice (06) | 18.4 | 25.2 | 13.5 | 25 | 28.1 | 20 | 22.6 | 21.0 | 21 | 278 | 15 | 22 |
| Nîmes (30) | 14.5 | 26.5 | 8.3 | 26 | 31.8 | 15 | 55.1 | 20.0 | 21 | 243 | 15 | 11 |
| Niort (79) | 12.0 | 21.6 | 5.7 | 25 | 30.7 | 6 | 54.7 | 13.3 | 20 | 162 | 21 | 3 |
| Orange (84) | 13.2 | 25.6 | 6.4 | 27 | 30.8 | 8 | 125.0 | 77.8 | 21 | * | 18 | 30 |
| Orléans (45) | 11.0 | 20.7 | 3.6 | 27 | 31.5 | 19 | 56.9 | 10.3 | 13 | 174 | 24 | 3 |
| Paris-le-Bourget (95) | 12.3 | 21.2 | 6.7 | 28 | 31.6 | 7 | 42.9 | 7.6 | 20 | * | 21 | 3 |
| Paris-Montsouris (75) | 12.9 | 20.8 | 8.3 | 28 | 31.2 | 7 | 54.5 | 8.0 | 20 | 158 | 19 | 3 |
| Paris-Orly (91) | 12.2 | 21.2 | 6.8 | 28 | 31.8 | 7 | 41.7 | 10.4 | 20 | 155 | 21 | 3 |
| Paris-Villacoublay (78) | 11.8 | 19.7 | 7.7 | 28 | 29.0 | 7 | 46.4 | 10.0 | 20 | * | 20 | 3 |
| Pau (64) | 13.1 | 23.9 | 7.6 | 26 | 33.8 | 6 | 56.9 | 22.4 | 20 | 156 | 19 | 1 |
| Perpignan (66) | 16.0 | 25.5 | 8.4 | 27 | 30.6 | 17 | 32.0 | 22.6 | 21 | 199 | 25 | 24 |
| Poitiers (86) | 11.6 | 21.1 | 7.2 | 30 | 30.2 | 19 | 81.7 | 27.2 | 20 | 158 | 25 | 3 |
| Reims (51) | 11.0 | 21.1 | 3.0 | 28 | 30.6 | 7 | 67.6 | 25.4 | 22 | 166 | 18 | 11 |
| Rennes (35) | 11.4 | 21.1 | 5.7 | 25 | 28.9 | 19 | 64.7 | 15.9 | 21 | 160 | 24 | 3 |
| Romorantin (41) | 9.8 | 21.4 | 3.6 | 30 | 32.3 | 19 | 78.9 | 22.2 | 20 | * | 21 | 3 |
| Rouen (76) | 10.8 | 19.9 | 4.8 | 27 | 30.8 | 19 | 31.1 | 6.7 | 20 | 147 | 21 | 3 |
| Saint-Auban (04) | 11.4 | 24.4 | 5.7 | 25 | 30.2 | 20 | 64.2 | 23.5 | 21 | 251 | 16 | 17 |
| Saint-Brieuc (22) | 11.8 | 19.5 | 7.0 | 25 | 25.8 | 19 | 155.3 | 95.7 | 21 | 160 | 23 | 3 |
| Saint-Dizier (52) | 11.9 | 20.7 | 5.7 | 28 | 30.2 | 19 | 137.5 | 26.5 | 22 | 143 | 20 | 15 |
| Saint-Étienne (42) | 10.6 | 21.8 | 5.0 | 28 | 32.0 | 19 | 94.7 | 40.4 | 21 | 174 | 14 | 20 |
| Saint-Girons (09) | 11.2 | 22.1 | 4.1 | 27 | 31.3 | 18 | 62.6 | 22.0 | 8 | 139 | 16 | 7 |
| Saint-Quentin (02) | 11.0 | 20.5 | 5.8 | 28 | 31.5 | 7 | 42.7 | 10.1 | 23 | 156 | 21 | 3 |
| Saint-Raphaël (83) | 15.9 | 27.1 | 10.0 | 26 | 32.7 | 16 | 41.7 | 27.6 | 21 | * | 24 | 1 |
| Salon-de-Provence (13) | 12.4 | 25.3 | 5.7 | 26 | 30.2 | 18 | 129.5 | 93.3 | 21 | * | 15 | 5 |
| Solenzara (2B) | 18.8 | 27.5 | 13.8 | 28 | 31.1 | 11 | 12.0 | 4.0 | 21 | * | 18 | 11 |
| Strasbourg (67) | 11.8 | 21.1 | 6.8 | 28 | 32.2 | 20 | 108.6 | 28.8 | 21 | 126 | 19 | 15 |
| Tarbes (65) | 11.9 | 23.0 | 5.3 | 27 | 34.4 | 6 | 75.9 | 20.7 | 7 | 159 | 23 | 7 |
| Toulon (83) | 16.8 | 25.2 | 11.2 | 26 | 29.4 | 19 | 163.0 | 122.9 | 21 | * | 24 | 21 |
| Toulouse (31) | 14.0 | 23.5 | 6.8 | 27 | 32.2 | 18 | 27.8 | 9.3 | 8 | 163 | 18 | 7 |
| Tours (37) | 11.9 | 21.2 | 8.3 | 29 | 31.4 | 19 | 61.4 | 20.6 | 2 | 156 | 24 | 3 |
| Troyes (10) | 11.0 | 21.2 | 3.7 | 28 | 31.8 | 7 | 83.2 | 27.4 | 22 | 161 | 17 | 3 |
| Vichy (03) | 11.0 | 21.6 | 4.8 | 28 | 33.9 | 19 | 114.1 | 42.2 | 21 | 155 | 13 | 7 |

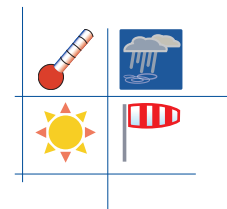
Légende du tableau :

- TN** : moyenne des températures minimales (degrés Celsius et dixièmes)
TX : moyenne des températures maximales (degrés Celsius et dixièmes)
TNN/D : température minimale absolue avec date
TXX/D : température maximale absolue avec date
H.RR : hauteur des précipitations cumulées sur le mois (millimètres et dixièmes)
RRMAX/D : hauteur maximale de précipitations en 24 heures avec date
INST : durée d'insolation (heures)
FXI/D : vitesse de vent maximale instantanée (m/s) avec date

Dans le cas où un paramètre n'a été mesuré à aucun moment du mois considéré, la colonne est laissée en blanc.

Lorsque le nombre de valeurs manquantes dans le mois est supérieur à 0, la valeur du paramètre ainsi que sa date éventuelle sont remplacées par une étoile.

L É G E N D E S E T D É F I N I T I O N S



Paramètres climatologiques :

- **Jour avec gel** : si au cours de la journée la température est inférieure ou égale à 0° Celsius.
- **Jour peu ensoleillé** : jour avec une fraction d'ensoleillement inférieure à 20 %.
- **Jour très ensoleillé** : jour avec une fraction d'ensoleillement supérieure à 80 %.
- **Précipitations significatives** : cumul quotidien supérieur ou égal à 1 mm
- **Normales** : on définit des valeurs dites « normales » pour les différents paramètres (température, précipitations...) ; elles sont obtenues en effectuant la moyenne du paramètre considéré sur trente ans. Ces valeurs « normales » servent de référence, elles représentent un état moyen. Elles peuvent être définies aux niveaux mensuel, saisonnier ou annuel et permettent de mettre en évidence la tendance d'un mois, d'une saison ou d'une année : mois très arrosé, hiver doux, mois d'août frais, année déficitaire en précipitations, etc...

Les normales de référence actuellement utilisées sont calculées sur la période 1991-2020.

- **Records** : on définit également des valeurs dites « record » qui sont relatives à une période (record enregistré sur la période 1950-2021 par exemple) ; elles représentent les phénomènes extrêmes exceptionnels qui se sont produits au cours de cette période, généralement depuis le début des mesures.
- **Indicateur thermique** : moyenne des températures quotidiennes de 30 stations métropolitaines de référence.
- **Indicateur pluviométrique mensuel** : moyenne des précipitations mensuelles, établie à partir des mesures de précipitations spatialisées sur la France métropolitaine.
- **Indicateur pluviométrique quotidien** : moyenne des précipitations quotidiennes, calculées à partir des mesures de précipitations spatialisées sur la France métropolitaine et par quart de France (cf carte ci-contre).
- **Indicateur d'ensoleillement quotidien** : moyenne des durées d'ensoleillement quotidiennes de 20 stations métropolitaines de référence.

Source des données : les valeurs citées, tableau, cartes et graphiques sont issues de la base de données climatologiques nationale dans l'état à la date de la réalisation du bulletin mensuel.

Légende des cartes :

Afin d'éviter l'encombrement des cartes et des difficultés d'analyse pour les paramètres qui varient beaucoup en fonction de l'altitude et du contexte géographique, nous n'avons conservé que les stations dont l'altitude ne dépassait pas :

- 500 m pour les paramètres température et vent,
- 1 000 m pour les précipitations,
- aucune limite n'a été imposée pour l'insolation.

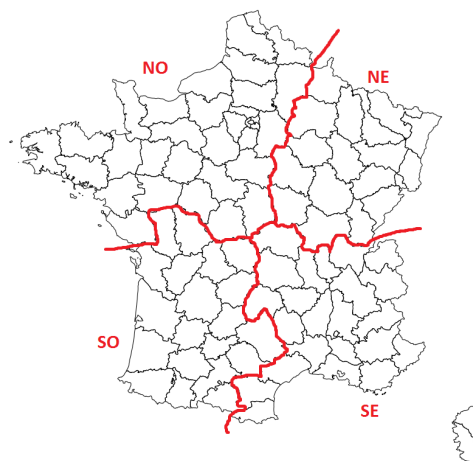
Équivalence entre unités :

- **Vent** :
1 km/h = 0,28 m/s
1 m/s = 3,6 km/h

- **Précipitations** :
1 mm = 1 litre/m²

Les heures U.T.C. (Temps Universel Coordonné) en France :

- **hiver** : heure UTC = heure légale - 1
- **été** : heure UTC = heure légale - 2



Découpage de la France pour le calcul des indicateurs pluviométriques quotidiens (page 3)

Également sur notre site www.meteofrance.com dans la rubrique "Climat"

- les Bulletins Climatiques Quotidiens depuis 1973
- les Bulletins Climatiques Mensuels nationaux et départementaux de 1999 à 2011 puis régionaux depuis 2012

© MÉTÉO-FRANCE, 1996 - ISSN 1775-3953.

Tous droits de reproduction, de traduction et d'adaptation réservés pour tous pays

Autorisations à demander par lettre à

Météo-France, Direction de la Communication et de la Commercialisation (D2C),

73, avenue de Paris, 94165 Saint-Mandé Cedex

000 651

Dépôt légal : 4^e trimestre 2025

Directrice de la publication : Virginie Schwarz
Rédactrices : A.Lemoine-A.Pineaud
Participation au contenu : DP/CMS, DCSC
Conception et Réalisation : DCSC/ACS