

SOMMAIRE :

AU FIL DU TEMPS
(PAGES 2 ET 3)

**TEMPÉRATURE,
PLUIE, VENT ET
INSOLATION**
(PAGES 4 À 6)

**FAITS MARQUANTS
DU MOIS**
(PAGE 7)

**RÉSUMÉ MENSUEL
EN CHIFFRES**
(PAGES 8 ET 9)

LA SYNTHÈSE DU MOIS

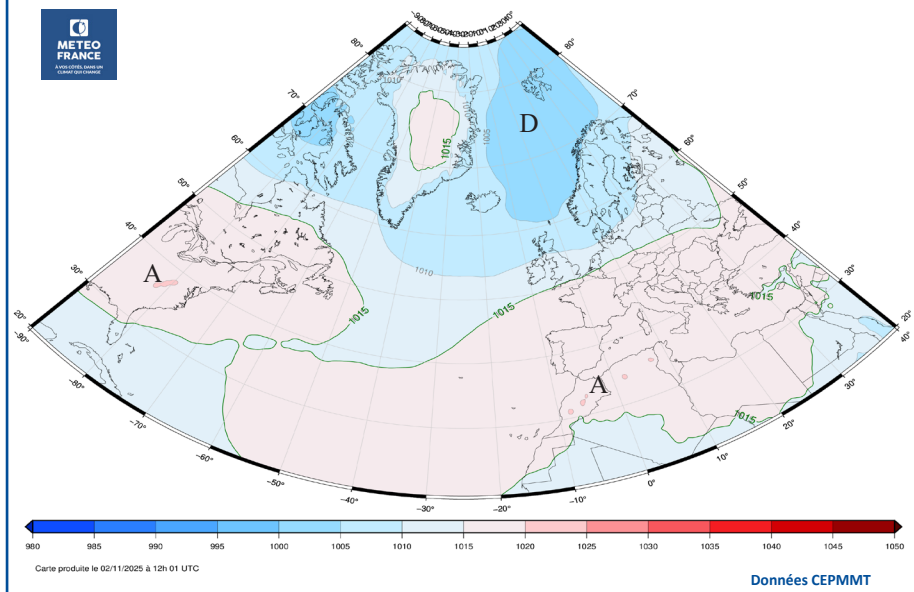
Après un début de mois calme et sec, hormis lors d'une parenthèse perturbée du 3 au 5, un temps pluvieux s'est installé sur une grande partie de la France à partir du 19, parfois agité, notamment le 20 avec une tornade sur le Val-d'Oise puis le 23 au passage de la tempête *Benjamin*.

Les températures, un peu fraîches en début de mois, ont ensuite été plus proches des normales, voire même très douces pour la saison du 20 au 23 et du 28 au 31. La température moyenne de 13.9 °C a été supérieure à la normale de 0.2 °C.

Les précipitations, déficitaires de 30 à 90 % sur l'extrême sud du pays, ont été en revanche excédentaires de plus de 30 % des Charentes à l'ouest du Massif central, des Vosges au nord des Alpes et sur l'extrême nord. En moyenne sur le pays et le mois, la pluviométrie a été proche de la normale. Le vent fort a été plus fréquent que la normale sur une grande partie du pays, notamment sur la moitié nord, mais assez rare pour la saison sur le Sud, en particulier dans le domaine du mistral et de la tramontane.

L'ensoleillement a été excédentaire de 20 à 50 % de la Bretagne aux Pyrénées et au golfe du Lion mais déficitaire de 10 à 30 % sur le Centre-Est et jusqu'à 40 % sur l'extrême nord.

Pression réduite au niveau de la mer (hPa) Moyenne octobre 2025



La situation générale sur l'Europe a été pilotée par des pressions plus élevées que la normale du Québec au sud-ouest de l'Europe mais plus faibles qu'à l'ordinaire du Groenland à la Scandinavie et à l'Europe de l'Est.

Des conditions anticycloniques automnales avec des nuits fraîches et des grisailles matinales ont dominé jusqu'au 18 sauf du 3 au 5 au passage de la perturbation pilotée par la tempête *Amy* qui a sévi sur les îles Britanniques. Des perturbations actives se sont ensuite succédé, accompagnées de la tempête *Benjamin* le 23 et parfois d'orages, notamment le 20 sur le Nord, générant une tornade sur le Val-d'Oise puis le 29 sur le Sud-Est lors d'un épisode cévenol.

A u f i l d u t e m p s

Les 1^{er} et 2 : Temps généralement ensoleillé

Une dorsale gonfle sur l'ouest du pays. Des conditions anticycloniques dominent avec un temps très ensoleillé. Quelques bancs de brouillard matinaux sont présents dans les vallées du Sud-Ouest. De la grisaille parfois tenace s'étend d'Auvergne-Rhône-Alpes au Grand Est et de la Normandie aux Hauts-de-France le 1^{er} puis sur le Centre-Est le 2. Le temps se couvre le 2 sur les régions bordant la Manche avec quelques pluies faibles et éparées. Les températures minimales sont fraîches, en moyenne 2 à 3 °C en dessous des normales avec l'apparition de petites gelées en plaine sur l'extrême nord-est le 2. Les maximales sont proches des valeurs de saison.

Du 3 au 5 : Passage perturbé

Le flux s'oriente à l'ouest - nord-ouest et une perturbation balaie notre pays d'ouest en est. Les cumuls quotidiens sont souvent compris entre 5 et 20 mm sur le Nord-Ouest le 3, sur tout le pays hormis le nord de la Corse et le pourtour méditerranéen le 4 puis près de la frontière allemande le 5. Des rafales jusqu'à 130 km/h sont mesurées sur les côtes de la Manche au passage de la tempête *Amy* sur le nord du pays le 4 et jusqu'à 160 km/h sur la Corse la nuit du 4 au 5 au passage de *Barbara* en Méditerranée (cf page 7). Les températures sont fluctuantes, 1 à 2 °C en dessous des normales les 3 et 5 mais 1 à 2 °C au-dessus le 4.

Du 6 au 18 : Temps calme

Des conditions anticycloniques dominent et les journées sont souvent bien ensoleillées. Toutefois, des nuages bas sont présents sur le tiers nord de l'Hexagone le 6 en marge d'une perturbation. Les brouillards sont parfois tenaces les 7 et 8 de la Normandie à la frontière belge et à l'Alsace ainsi que sur le nord du Centre-Val de Loire et dans le val de Saône. Les brouillards et nuages bas sont quasi généralisés le 9. Ils restent généralement nombreux et résistants sur le tiers nord du pays du 10 au 18 tandis que le soleil brille sur le reste du territoire avec toutefois des poches de grisaille sur le Centre-Est. Les nuages bas sont également présents sur l'ouest du piémont pyrénéen le 10, de l'est du Poitou à

la Bourgogne et sur le Pays basque le 14, au sud de la Garonne le 15. Des entrées maritimes dominent sur le Roussillon du 13 au 18. Les températures minimales sont souvent en moyenne 1 à 3 °C en dessous des normales et les maximales 1 à 2 °C au-dessus.

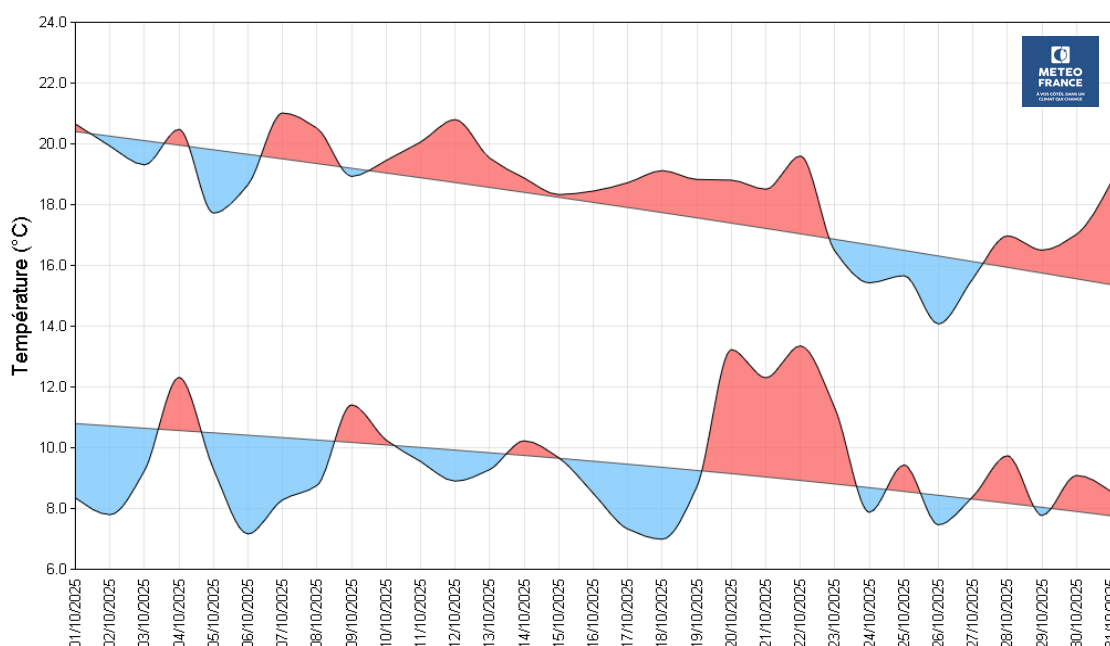
Du 19 au 28 : Temps très perturbé

Les perturbations défilent dans un flux d'ouest rapide. Des orages éclatent localement du 20 au 25. Les cumuls quotidiens sont compris entre 5 et 40 mm sur la majeure partie du pays. Ils atteignent jusqu'à 50 mm sur les Pays de Savoie et le Jura le 25 et des Alpes du Nord aux Vosges le 27 et jusqu'à 80 voire 90 mm sur les Cévennes le 19, l'extrême sud-est et la Corse le 20 puis sur l'ouest du Massif central les 21 et 22. La journée du 28 est calme avec quelques pluies éparées sur la moitié nord de l'Hexagone et le retour du soleil sur le Sud-Est, la Corse et le sud de l'Aquitaine et de Midi-Pyrénées. Le vent de sud-ouest souffle assez fort sur les côtes de la Manche et de l'Atlantique nord les 20 et 22. Une tornade s'abat sur le Val-d'Oise le 20. Le 23, la tempête *Benjamin* balaie tout le pays avec des rafales de plus de 80 km/h, localement supérieures à 100 km/h dans les terres et davantage près des côtes (cf page 7). Les températures minimales sont en moyenne 2 à 5 °C au-dessus des normales du 20 au 23 puis de saison. Les maximales sont 1 à 3 °C au-dessus des normales, sauf du 23 au 27 et 1 à 3 °C en dessous les 24 et 26.

Du 29 au 31 : Épisode méditerranéen le 29

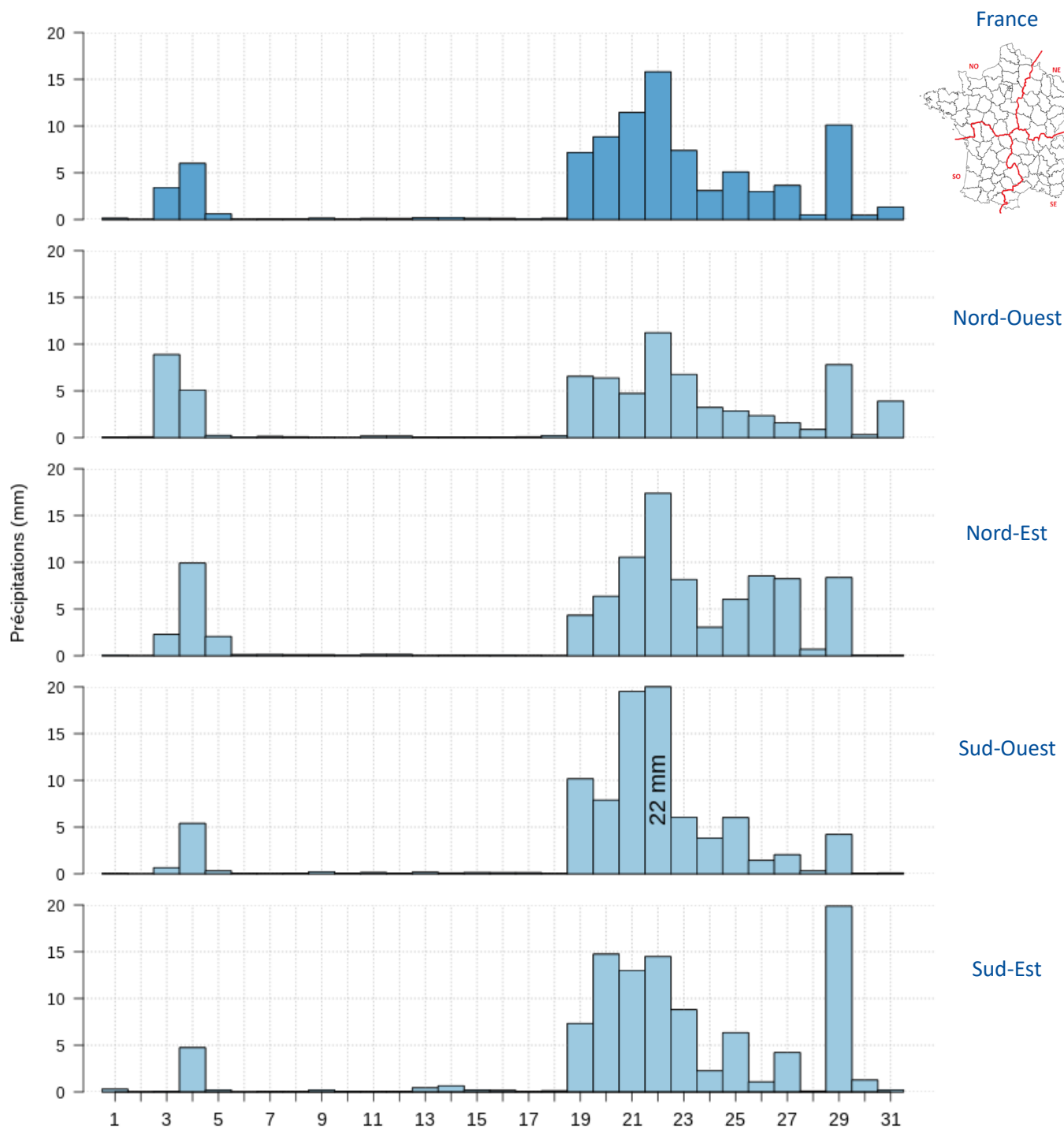
Une perturbation active génère le 29 des cumuls de 5 à 15 mm sur une grande partie de l'Hexagone mais de 20 à 80 mm à l'est du couloir rhodanien et jusqu'à 135 mm sur les Cévennes. Les pluies s'évacuent en Méditerranée la nuit suivante et concernent la Corse le 30 donnant 10 à 40 mm sur l'ouest de l'île. Le soleil revient sur l'Hexagone sauf sur le Nord-Ouest et le Centre-Est. Une nouvelle onde balaie les côtes de la Manche la nuit suivante. Les pluies se réactivent sur la Bretagne et les côtes de la Manche le 31 où elles donnent 5 à 20 mm. Les températures sont en hausse et les maximales plus de 3 °C au-dessus des normales le 31.

Températures moyennes minimales et maximales quotidiennes en France

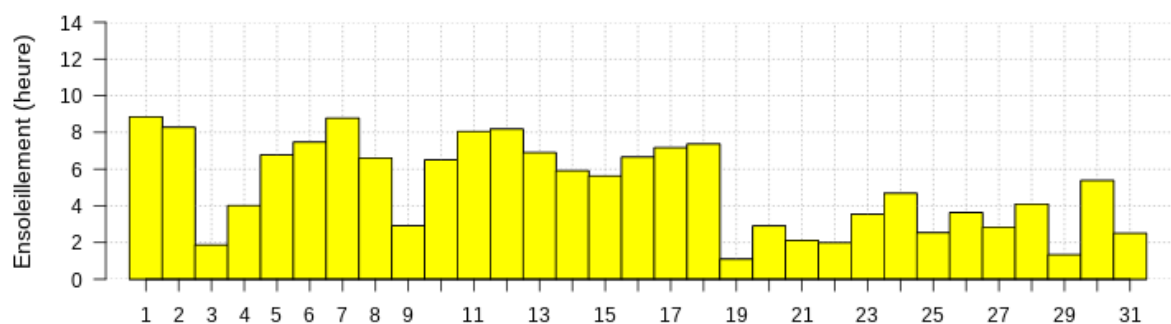


Au fil du temps

Précipitations quotidiennes

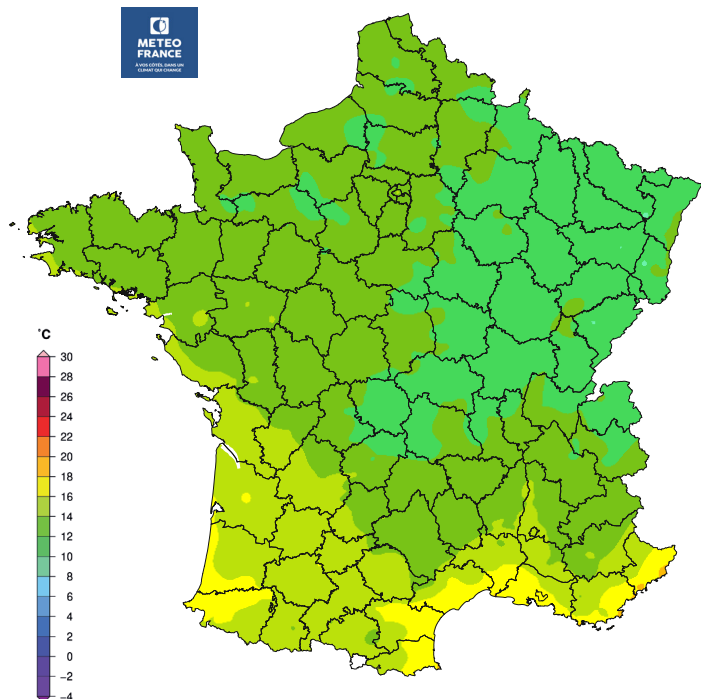


Ensoleillement quotidien en France

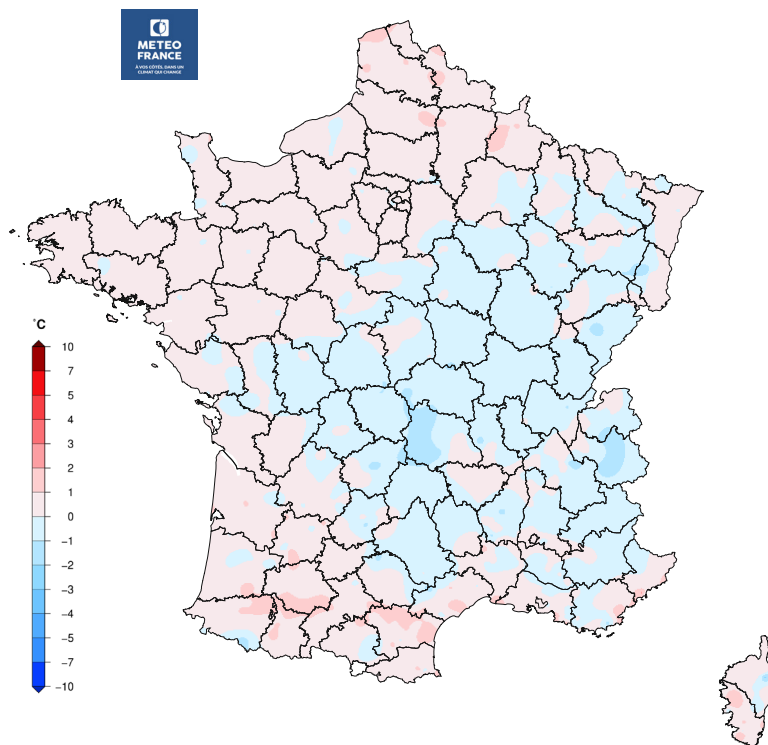


Indicateurs pluviométriques quotidiens calculés sur la France et sur un découpage de la France par quart : carte en page 10 - Légendes et définitions
 Indicateur d'ensoleillement quotidien calculé sur la France : moyenne des durées d'ensoleillement quotidiennes de 20 stations métropolitaines de référence.

Température moyenne (degrés Celsius)



Écart à la normale 1991-2020 de la température moyenne (degrés Celsius)



Température

Proche de la normale

Après un début de mois très frais pour la saison, la France a connu deux pics de douceur du 20 au 22 puis les 30 et 31. À l'échelle de la France, la température moyenne de 13.9 °C a été supérieure à la normale de 0.2 °C.

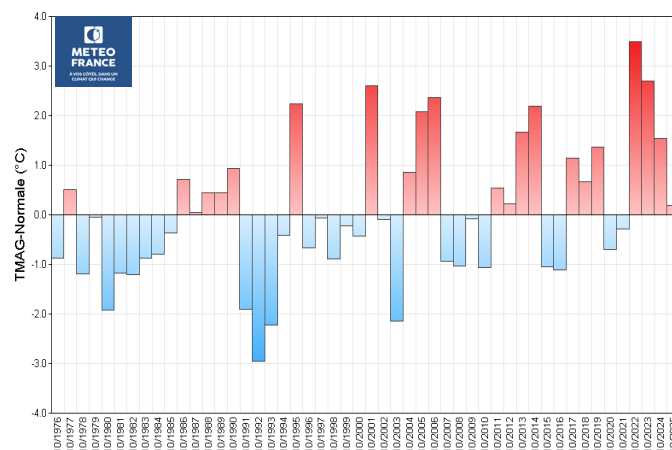
Les températures moyennes ont été globalement proches des normales, localement 1 °C au-dessus du Pays basque au sud du Languedoc-Roussillon, sur la Côte d'Azur, la Corse et près de la frontière belge. La journée du 22 a été la plus chaude du mois avec en moyenne 16.5 °C sur la France, soit plus de 3 °C au-dessus de la normale.

Les températures minimales ont été proches des normales sur la majeure partie du pays avec aucun jour de gel en plaine. Elles ont été localement 1 à 2 °C en dessous sur le relief corse et du Sud-Ouest aux Alpes-de-Haute-Provence et au Var mais 1 à 2 °C au-dessus sur le nord des Hauts-de-France.

Les températures maximales ont été 1 à 2 °C au-dessus des normales de l'Aquitaine à Midi-Pyrénées, sur le Roussillon, la Lozère et le nord-est de la Corse et par endroits 2 à 3 °C sur le reste du Languedoc. Elles ont été plus proches des normales sur le reste du pays, voire 1 à 2 °C en dessous du département de la Loire aux Pays de Savoie. Des plaines de l'Aquitaine au pourtour méditerranéen ainsi que sur le littoral corse, le seuil des 25 °C a été dépassé 3 à 10 jours.

Octobre 2025 ne présente pas de caractère remarquable à l'inverse des trois dernières années avec des mois d'octobre très chauds pour la saison.

Octobre sur 50 ans Écart à la normale 1991-2020 des températures moyennes



Diagnostic établi à partir de l'indicateur thermique



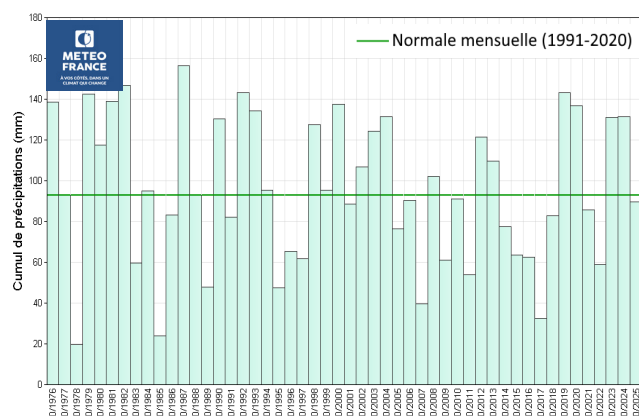
Pluviométrie

Très déficitaire sur l'extrême sud

Après un début de mois peu arrosé, des perturbations se sont succédé du 19 au 31. Elles ont été assez rares sur l'extrême sud où les pluies ont été peu abondantes excepté sur le Sud-Est le 29 lors d'un épisode cévenol modéré. La pluviométrie a été en moyenne proche de la normale en présentant toutefois de fortes disparités régionales.

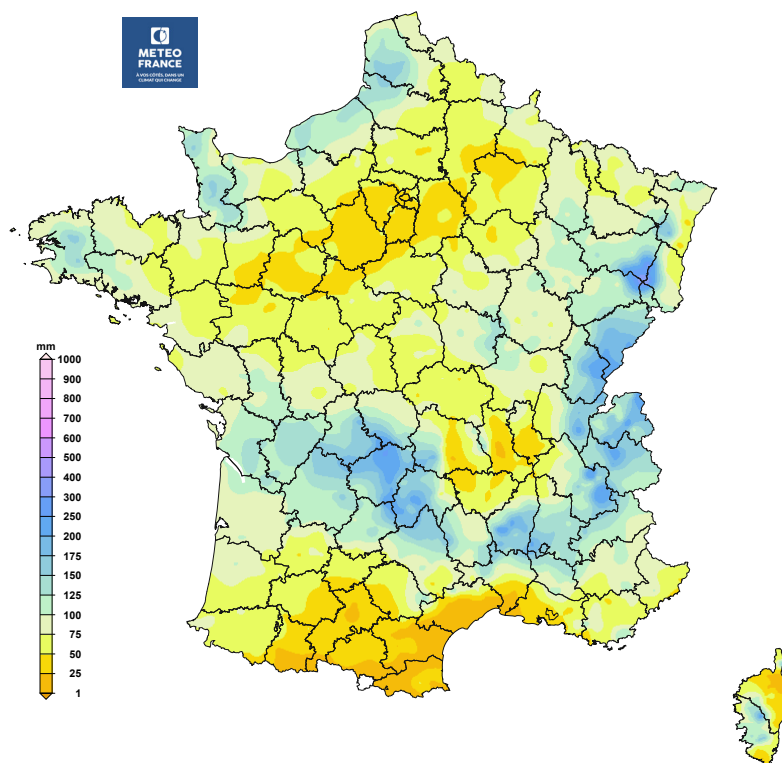
Le nombre de jours de pluie a été conforme à la saison avec 10 à 14 jours pluvieux sur une grande partie du pays. Toutefois, il a plu 2 à 4 jours de moins que la normale de l'Île-de-France à la Bretagne, au pied des Pyrénées, sur l'arc méditerranéen, des Cévennes au centre de l'Auvergne et sur le nord de la Corse avec souvent moins de 5 jours de pluie sur l'extrême sud. Les cumuls ont été excédentaires de plus de 25 % des Charentes et du nord de l'Aquitaine à l'ouest du Massif central ainsi que plus localement de l'ouest des Hauts-de-France à la Haute-Normandie et du Nord-Est aux Pays de Savoie et au nord de la région PACA, atteignant par endroits une fois et demie à trois fois la normale avec 200 à 400 mm, voire 463.6 mm au Ballon d'Alsace (Territoire de Belfort - Alt. 1153 mètres). A contrario, le déficit a souvent dépassé 25 % de l'est de la Bretagne aux Ardennes et sur le sud de l'Aquitaine, localement 50 % sur le centre d'Auvergne-Rhône-Alpes et la région PACA et 75 % sur le sud de l'Occitanie et l'est de la Corse, voire 90 % avec moins de 10 mm et seulement 4.8 mm à Béziers (Hérault). **Octobre 2025 se classe au 2^e rang des mois d'octobre les plus secs sur les Hautes-Pyrénées avec un déficit de plus de 60 % derrière octobre 1969, déficitaire de plus de 70 %.**

Octobre sur 50 ans Cumul mensuel de précipitations

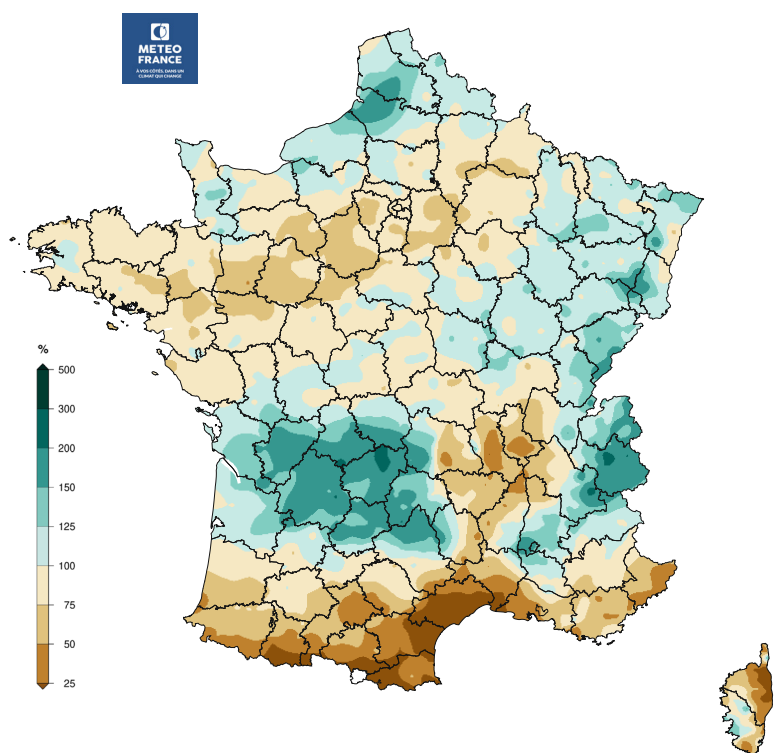


Diagnostic établi à partir de l'indicateur pluviométrique mensuel

Cumul mensuel des précipitations (millimètres)

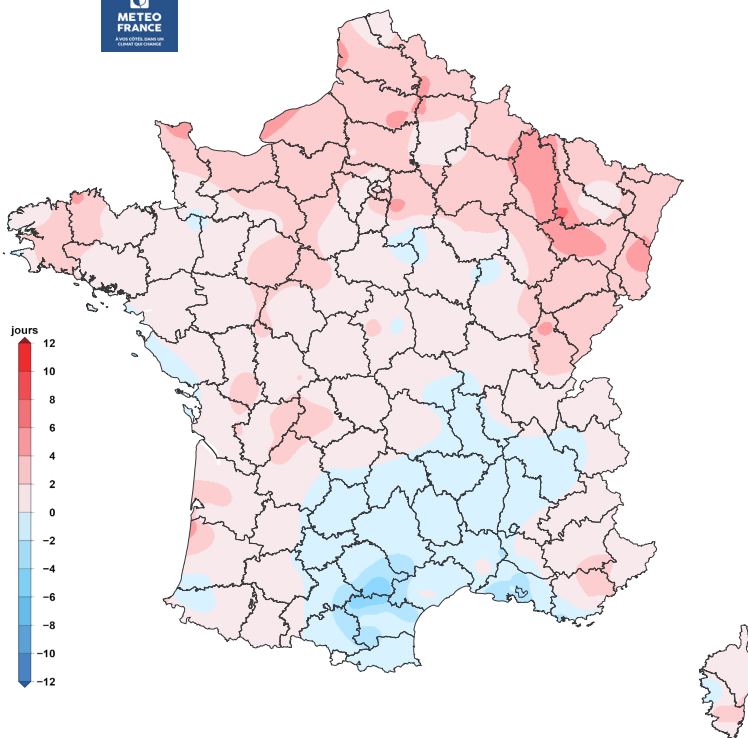


Rapport à la normale 1991-2020 du cumul mensuel de précipitations (pour cent)



Vent maxi instantané ≥ 60 km/h

Écart à la normale 1991-2020 (nombre de jours)



Vent

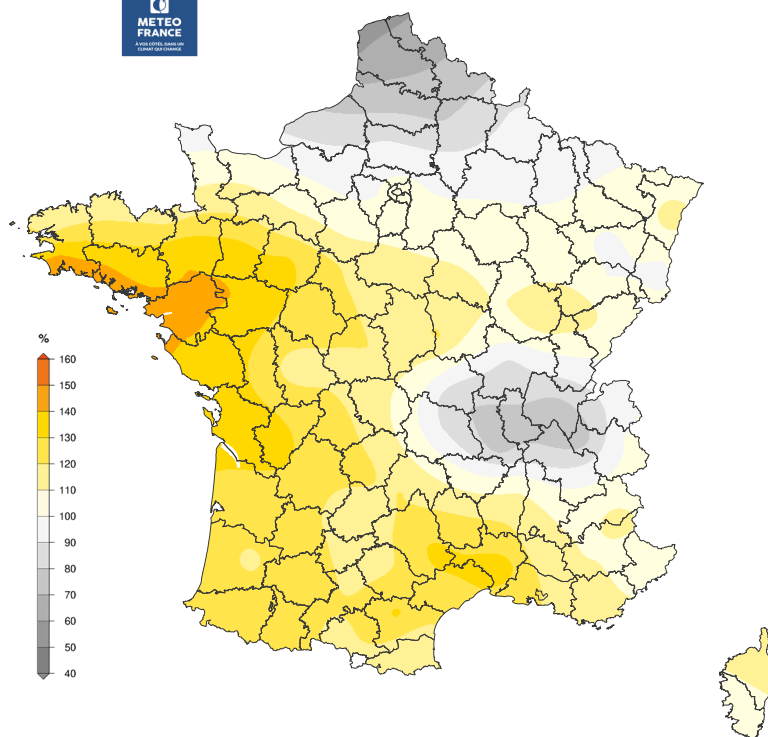
Vent fort fréquent

Le vent a soufflé fort plus souvent que la normale hormis de l'Occitanie à Rhône-Alpes et à l'ouest de la Provence.

On a observé moins de 8 jours de vent fort dans les terres et 8 à 14 jours sur le littoral de l'ouest de la Bretagne, de la Manche et localement sur la côte aquitaine, voire 14 à 17 jours sur le nord du Finistère et le Boulonnais. On a souvent enregistré 2 à 6 jours de plus que la normale sur l'ouest de la Bretagne et de la Normandie aux frontières du Nord et du Nord-Est. En revanche, le vent fort a été peu présent sur l'est de l'Occitanie et la basse vallée du Rhône, où l'on a observé 4 à 10 jours de vent fort, localement 10 à 14 jours sur le Languedoc, soit jusqu'à 6 jours de moins que la normale. Le vent a soufflé très fort aux passages des tempêtes *Amy* le 4 sur le nord de l'Hexagone avec jusqu'à 130 km/h sur les côtes de la Manche, *Barbara* la nuit du 4 au 5 sur les côtes méditerranéennes avec 159 km/h à Cagnano (Haute-Corse) puis *Benjamin* le 23 avec plus de 80 km/h sur presque tout le pays et plus de 100 km/h sur 10 % du territoire (cf page 7).

Ensoleillement mensuel

Rapport à la normale 1991-2020 (pour cent)



Ensoleillement

Généreux sur le Sud et l'Ouest

L'ensoleillement a été déficitaire sur le Centre-Est et l'extrême nord mais excédentaire sur le Sud et l'Ouest.

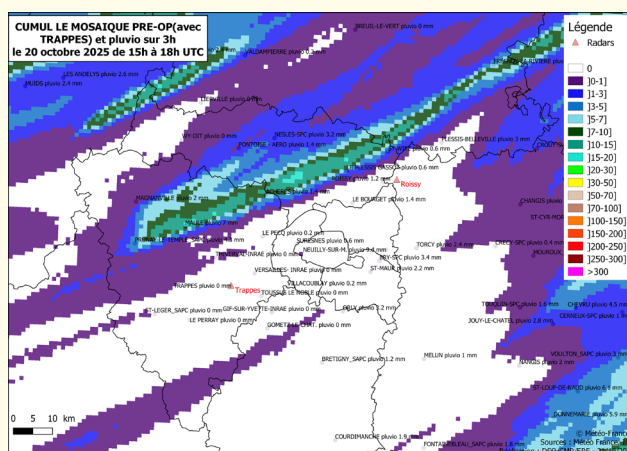
L'insolation a été déficitaire de 10 à 30 % de l'est de l'Allier à la Haute-Savoie et au nord de l'Isère et de 10 à 40 % de la Seine-Maritime à la mer du Nord et à la frontière belge. Sur ces régions, on a observé 10 à 19 jours peu ensoleillés. L'ensoleillement a été excédentaire de 10 à 40 % de la façade atlantique à l'Orléanais, au Nivernais et à l'ouest de la région PACA et plus localement en Haute-Corse, sur les Alpes centrales, l'est de la Bourgogne-Franche-Comté et le Bas-Rhin. L'excédent a même atteint 40 à 50 % du Pays nantais au sud de la Bretagne. L'insolation a été plus conforme à la saison sur le reste du pays. Le soleil a brillé seulement 67 heures au Touquet (Pas-de-Calais) et 87 heures à Ambérieu (Ain) mais 173 heures à Nantes (Loire-Atlantique), 175 heures à Lorient (Morbihan) et jusqu'à 230 heures à Nîmes (Gard). On a observé 9 à 14 jours très ensoleillés sur la façade atlantique et jusqu'à 15 jours à Bergerac (Dordogne) et 17 jours à Nîmes (Gard).

FAITS MARQUANTS DU MOIS

Tornado d'Ermont (Val-d'Oise) le 20 octobre

Le 20 octobre, une traîne active s'est installée sur le nord-ouest du pays. Une cellule orageuse s'est formée sur l'Eure-et-Loir en fin d'après-midi et a progressé vers le nord-est. Elle s'est intensifiée fortement et rapidement autour de 17h45 avec de violentes rafales de vent lorsqu'elle est passée dans la zone d'Ermont. La cellule orageuse a continué son déplacement vers le nord-est en perdant rapidement en intensité et s'est dissipée peu après 18 heures.

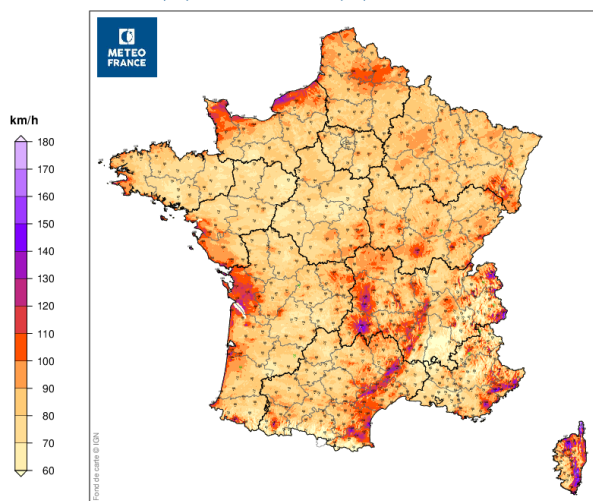
En lien avec cet axe orageux, une tornade d'intensité modérée, classée catégorie EF2 (vitesse du vent estimée entre 175 et 220 km/h), a balayé plusieurs communes des Yvelines et du Val-d'Oise sur 21 km faisant des victimes et occasionnant d'importants dégâts, notamment sur la commune d'Ermont.



Tempête Benjamin le 23 octobre

Après de forts coups de vent sur le nord de l'Hexagone le 4 en lien avec la tempête Amy qui a sévi sur les îles Britanniques, puis sur la Corse la nuit du 4 au 5 au passage de la tempête méditerranéenne Barbara, l'ensemble de la France a été balayé par la tempête Benjamin le 23.

Rafales maximales de vent de la tempête Benjamin
du 23/10/2025 à 01 H UTC au 23/10/2025 à 20 H UTC



Dans la nuit du 22 au 23 octobre, la tempête Benjamin a abordé l'ouest de l'Hexagone en générant de violentes rafales et de fortes vagues sur la façade atlantique ainsi que sur les côtes de la Manche. Elle a ensuite progressé à l'intérieur des terres puis s'est évacuée par l'est et la Corse en soirée.

Les rafales ont dépassé 80 km/h sur une grande partie du pays, atteignant par endroits 100 à 130 km/h, notamment sur le littoral et le relief, localement 130 à 150 km/h sur l'île de Beauté, voire jusqu'à 170 km/h sur le cap Corse.

Cette tempête de sévérité modérée à l'échelle du pays a généré des rafales de plus de 100 km/h sur 10 % de la France.

Elle a particulièrement affecté la Normandie, la région PACA, la Charente-Maritime et Auvergne-Rhône-Alpes ainsi que la Corse avec des rafales de plus de 100 km/h sur près de 50 % de l'île.

Épisode cévenol le 29 octobre

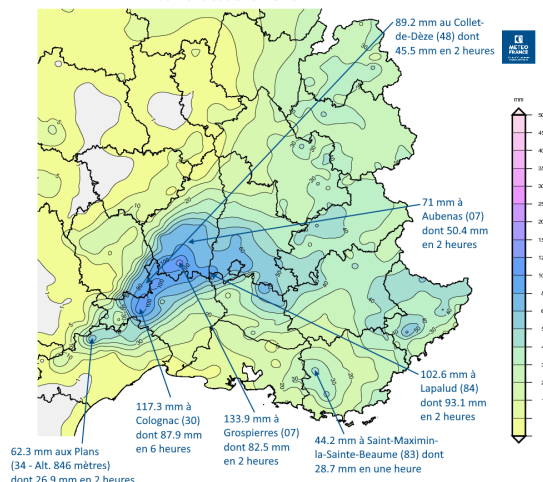
Dans le flux d'altitude qui s'est orienté au sud sur la France, de l'air doux est remonté sur le golfe de Gascogne et a généré le premier épisode cévenol de l'automne.

Les précipitations ont débuté sur les Cévennes le 29 au matin et se sont intensifiées la nuit suivante en devenant par endroits orageuses puis se sont évacuées en fin de nuit par le flanc est. Les cumuls de pluie en 24 heures ont atteint généralement 40 à 100 mm, jusqu'à 140 mm sur les Cévennes ardéchoises.

Les intensités pluvieuses ont été localement fortes avec des cumuls en deux heures de 40 jusqu'à 95 mm des Cévennes gardoises au sud de l'Ardèche et au sud-ouest de la Drôme.

Ces précipitations se sont accompagnées de rafales de vent de sud de 70 à 110 km/h, jusqu'à 129 km/h au Mont Aigoual (Gard - Alt. 1567 mètres).

Cumuls des précipitations
le 29 octobre 2025





R é s u m é m e n s u e l

STATIONS	TN	TX	TNN	D	TXX	D	H.RR	RRMAX	D	INST	FXI	D
Abbeville (80)	9.8	15.6	5.3	1	20.5	2	147.6	26.2	22	*	25	4
Agen (47)	9.5	21.3	4.5	6	26.4	12	58.7	22.3	22	178	23	23
Ajaccio (2A)	12.9	23.4	10.2	7	27.4	12	112.0	51.6	20	209	28	23
Albi (81)	9.1	21.1	3.5	6	26.9	11	57.7	20.2	22	182	23	23
Alençon (61)	8.5	16.5	4.0	30	20.8	1	48.3	12.2	3	129	24	23
Ambérieu (01)	8.1	16.4	2.5	29	23.0	4	116.2	15.9	19	87	25	23
Angers (49)	9.1	17.9	5.7	6	21.4	2	53.4	12.5	29	169	23	4
Aubenas (07)	8.3	19.9	3.6	27	25.1	11	150.9	88.3	29	*	24	23
Auch (32)	8.3	21.7	3.9	18	25.9	7	41.1	10.4	21	194	19	23
Aurillac (15)	6.1	17.0	0.0	6	24.5	12	144.7	46.0	22	184	22	23
Auxerre (89)	7.6	16.4	2.0	18	18.7	7	58.9	18.2	22	131	22	23
Bâle-Mulhouse (68)	7.1	16.1	0.6	18	23.7	4	75.2	20.6	21	*	27	23
Bastia (2B)	13.3	23.1	9.5	3	26.8	26	14.0	4.8	30	219	31	23
Beauvais (60)	8.4	16.0	1.4	18	19.5	7	57.7	11.0	23	103	24	4
Belfort (90)	7.8	15.0	3.7	31	20.2	4	110.1	23.8	21	*	25	23
Belle-Île (56)	12.5	17.4	10.3	6	20.9	12	48.0	11.1	19	*	38	23
Bergerac (24)	7.4	20.8	2.0	6	26.3	12	114.1	38.8	21	183	23	23
Besançon (25)	7.5	16.0	3.8	18	19.8	4	155.0	47.6	21	150	24	23
Biarritz (64)	12.3	21.2	7.7	28	27.1	18	69.1	23.0	25	178	30	23
Biscarrosse (40)	12.7	21.1	9.8	15	26.9	12	76.6	21.2	22	185	36	23
Blois (41)	7.9	17.4	3.3	6	20.7	1	44.7	10.9	29	147	23	23
Bordeaux (33)	10.7	21.0	6.7	16	26.4	12	92.5	21.5	19	182	26	23
Boulogne-sur-Mer (62)	11.4	15.2	7.2	26	18.3	2	98.2	20.0	22	*	31	23
Bourges (18)	8.3	17.5	3.2	18	21.6	8	63.6	17.3	22	149	25	23
Bourg-Saint-Maurice (73)	5.1	15.7	-0.2	29	20.5	11	156.7	34.6	22	145	21	29
Brest (29)	9.4	16.6	5.0	30	20.7	1	97.1	16.8	31	123	27	22
Brive-la-Gaillarde (19)	8.0	20.5	3.5	6	27.0	12	100.4	24.9	22	177	19	23
Caen (14)	9.1	16.8	4.8	18	21.2	1	82.1	18.7	22	123	29	23
Cap de la Hève (76)	11.5	15.8	7.8	24	19.2	1	102.8	20.0	22	*	42	23
Carcassonne (11)	10.5	22.3	5.7	7	27.0	7	20.3	6.6	22	200	27	23
Cazaux (33)	9.6	21.3	5.0	18	26.8	12	91.7	27.0	22	*	33	23
Chambéry (73)	8.8	16.6	2.7	29	22.8	4	142.7	23.0	29	92	33	23
Charleville-Mézières (08)	7.5	15.5	1.4	1	19.3	8	70.5	16.1	23	90	22	23
Chartres (28)	8.1	16.6	4.4	30	19.6	1	44.3	12.9	29	121	21	4
Châteauroux (36)	7.7	17.4	3.9	18	20.9	19	56.7	21.2	21	155	26	23
Cherbourg (50)	10.3	15.6	5.5	30	20.8	1	124.9	37.8	22	77	32	4
Clermont-Ferrand (63)	8.1	17.2	1.7	16	22.7	4	29.0	7.8	22	123	30	23
Cognac (16)	9.5	19.6	4.5	6	24.2	7	117.9	29.5	20	196	30	23
Colmar (68)	6.9	16.8	1.0	3	21.9	4	52.3	13.4	23	121	26	23
Dax (40)	10.3	22.1	6.2	6	26.9	18	66.6	13.6	25	184	25	23
Dijon (21)	7.2	15.9	2.2	31	18.8	22	66.1	18.4	22	141	26	23
Dinard (35)	9.8	16.8	4.2	30	21.7	1	78.6	12.3	23	130	26	22
Dunkerque (59)	12.1	15.9	8.9	26	19.6	3	72.9	22.4	22	*	31	23
Embrun (05)	5.7	17.5	-1.0	27	22.7	11	99.8	26.4	29	210	21	23
Épinal (88)	6.1	15.3	1.2	31	18.5	11	106.6	37.9	22	111	22	23
Évreux (27)	8.4	16.0	4.3	30	19.5	1	59.4	12.8	3	*	25	4
Gourdon (46)	8.8	19.1	3.4	6	25.0	12	96.3	33.2	22	165	22	23
Grenoble (38)	8.8	17.8	2.7	29	22.7	4	115.4	29.0	29	*	21	23
Guéret (23)	6.2	16.8	0.7	16	22.1	8	93.2	31.4	22	133	30	23
Île d'Ouessant (29)	12.2	16.0	9.1	30	19.1	1	70.9	16.3	30	*	33	22
Île d'Yeu (85)	12.1	18.1	7.9	30	21.3	7	69.3	12.3	21	*	35	23
Langres (52)	7.2	14.2	4.4	26	17.5	8	104.8	22.7	21	121	26	23
La Rochelle (17)	10.5	19.0	6.9	17	24.0	7	96.4	23.9	22	194	33	23
La Roche-sur-Yon (85)	9.1	18.0	5.2	26	22.5	7	81.1	16.3	21	176	28	23
Laval (53)	8.9	17.1	4.1	30	20.5	1	50.1	10.1	22	149	24	22
Le Luc (83)	10.4	22.6	4.7	7	26.8	4	50.1	21.8	20	202	27	23
Le Mans (72)	9.3	18.0	5.1	6	21.7	1	40.8	10.5	29	157	21	23
Le Puy (43)	5.8	15.1	0.7	2	22.0	12	59.0	19.4	22	133	25	23
Le Touquet (62)	10.9	15.8	5.9	1	19.0	3	112.7	26.0	20	67	27	24
Lille (59)	9.9	15.5	4.0	26	19.1	1	79.3	13.3	23	*	26	4
Limoges (87)	9.2	17.0	5.0	26	23.0	12	125.4	35.4	21	166	27	23
Lons-le-Saunier (39)	8.0	15.4	3.0	18	21.7	4	120.6	20.4	22	*	30	23
Lorient (56)	9.6	17.4	5.0	6	21.3	12	79.2	28.6	19	175	27	23

R é s u m é m e n s u e l

STATIONS	TN	TX	TNN	D	TXX	D	H.RR	RRMAX	D	INST	FXI	D
Luxeuil (70)	5.8	16.2	-0.2	18	19.4	7	90.8	16.7	21	120	22	23
Lyon (69)	9.2	16.8	4.0	29	22.8	4	47.6	8.6	20	102	21	23
Mâcon (71)	8.4	16.3	2.9	18	22.2	4	56.3	12.5	25	102	23	23
Marignane (13)	11.8	21.8	7.8	7	25.6	11	49.5	16.8	21	234	25	5
Melun (77)	8.0	16.6	4.3	18	19.9	1	47.0	14.1	4	122	27	23
Mende (48)	6.0	16.9	2.9	6	24.3	7	99.7	35.6	22	171	26	23
Metz (57)	7.7	15.4	1.3	31	18.7	11	67.0	22.6	22	*	21	24
Millau (12)	8.6	17.3	5.4	6	23.6	7	67.1	33.1	21	185	32	23
Mont Aigoual (30)	5.2	10.5	-1.5	26	16.8	7	184.5	51.1	29	*	38	23
Montauban (82)	8.9	21.0	4.0	6	26.1	12	53.1	14.1	22	179	21	23
Mont-de-Marsan (40)	8.8	21.8	3.2	6	26.3	13	58.7	10.3	21	176	24	23
Montélimar (26)	10.6	18.6	5.0	24	23.4	4	154.9	48.8	29	182	21	1
Montpellier (34)	11.6	22.6	8.2	28	27.7	4	10.8	4.4	21	228	29	23
Nancy (54)	7.2	15.4	1.6	31	18.6	11	92.9	28.0	22	107	22	23
Nantes (44)	9.4	18.4	4.8	6	22.4	7	66.1	11.6	21	173	26	23
Nevers (58)	6.0	17.2	-0.7	18	21.0	8	74.6	21.6	21	149	24	23
Nice (06)	15.1	21.8	11.0	28	24.8	10	44.9	21.7	29	199	25	23
Nîmes (30)	11.3	22.8	5.8	27	27.9	11	28.4	11.2	29	230	20	6
Niort (79)	9.1	18.3	3.0	5	23.1	7	82.0	25.6	22	173	24	23
Orange (84)	9.9	21.0	5.0	24	25.5	12	127.8	58.6	20	*	22	1
Orléans (45)	7.7	16.8	3.4	18	20.0	7	41.0	10.7	29	140	24	23
Paris-le-Bourget (95)	9.3	16.8	5.7	18	20.7	7	48.7	12.7	23	*	26	4
Paris-Montsouris (75)	10.2	16.8	6.4	24	20.0	1	42.3	12.3	29	127	23	23
Paris-Orly (91)	9.2	16.8	5.5	24	20.0	7	51.6	10.9	29	124	21	23
Paris-Villacoublay (78)	8.9	15.6	4.9	24	19.1	7	42.8	10.9	4	*	23	23
Pau (64)	10.3	22.0	5.8	6	26.3	18	66.3	14.5	21	188	24	23
Perpignan (66)	12.9	22.4	8.7	29	29.6	4	25.5	18.5	13	194	35	23
Poitiers (86)	7.9	17.3	4.1	17	21.7	7	77.6	18.4	22	150	26	22
Reims (51)	7.9	16.3	1.0	18	19.2	11	41.3	5.9	4	115	24	4
Rennes (35)	9.0	18.0	3.6	30	22.1	1	51.7	12.9	19	162	23	23
Romorantin (41)	6.4	17.8	1.1	17	21.2	12	61.6	15.3	22	*	21	23
Rouen (76)	8.5	15.4	4.6	30	18.6	1	74.2	17.5	23	98	30	4
Saint-Auban (04)	8.5	20.0	3.5	29	25.5	11	77.8	35.6	20	215	20	5
Saint-Brieuc (22)	10.0	16.1	5.7	30	21.1	1	69.0	15.9	22	129	25	22
Saint-Dizier (52)	7.4	16.3	2.4	17	20.5	11	83.2	14.1	22	116	27	23
Saint-Étienne (42)	7.7	16.9	1.9	2	23.1	4	24.8	5.4	25	99	24	23
Saint-Girons (09)	7.6	20.6	1.3	27	24.3	4	45.2	12.6	22	185	25	23
Saint-Quentin (02)	9.1	15.8	4.7	26	19.9	1	57.7	10.0	3	90	26	23
Saint-Raphaël (83)	12.8	22.6	7.8	29	27.1	4	60.9	28.1	29	*	26	23
Salon-de-Provence (13)	9.5	21.8	5.0	7	25.8	12	56.5	19.9	20	*	23	5
Solenzara (2B)	14.9	23.0	11.3	27	26.3	23	44.8	11.3	14	*	27	23
Strasbourg (67)	7.5	16.4	1.5	31	22.6	4	40.4	12.5	23	115	24	23
Tarbes (65)	9.2	20.9	3.3	28	25.2	19	57.6	12.3	22	197	28	23
Toulon (83)	13.9	22.3	9.9	7	25.3	10	56.2	18.9	20	*	25	23
Toulouse (31)	10.6	21.3	6.8	6	25.5	12	23.4	6.8	22	183	24	23
Tours (37)	9.1	17.5	5.7	24	20.2	12	68.8	21.9	22	153	22	23
Troyes (10)	7.0	16.8	1.7	18	20.2	11	45.7	14.7	22	134	26	23
Vichy (03)	6.8	16.7	1.9	17	22.4	4	65.5	15.8	25	103	23	23

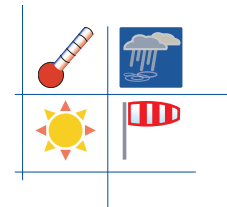
Légende du tableau :

- TN** : moyenne des températures minimales (degrés Celsius et dixièmes)
TX : moyenne des températures maximales (degrés Celsius et dixièmes)
TNN/D : température minimale absolue avec date
TXX/D : température maximale absolue avec date
H.RR : hauteur des précipitations cumulées sur le mois (millimètres et dixièmes)
RRMAX/D : hauteur maximale de précipitations en 24 heures avec date
INST : durée d'insolation (heures)
FXI/D : vitesse de vent maximale instantanée (m/s) avec date

Dans le cas où un paramètre n'a été mesuré à aucun moment du mois considéré, la colonne est laissée en blanc.

Lorsque le nombre de valeurs manquantes dans le mois est supérieur à 0, la valeur du paramètre ainsi que sa date éventuelle sont remplacées par une étoile.

L É G E N D E S E T D É F I N I T I O N S



Paramètres climatologiques :

- **Jour avec gel** : si au cours de la journée la température est inférieure ou égale à 0° Celsius.
- **Jour peu ensoleillé** : jour avec une fraction d'ensoleillement inférieure à 20 %.
- **Jour très ensoleillé** : jour avec une fraction d'ensoleillement supérieure à 80 %.
- **Précipitations significatives** : cumul quotidien supérieur ou égal à 1 mm
- **Normales** : on définit des valeurs dites « normales » pour les différents paramètres (température, précipitations...) ; elles sont obtenues en effectuant la moyenne du paramètre considéré sur trente ans. Ces valeurs « normales » servent de référence, elles représentent un état moyen. Elles peuvent être définies aux niveaux mensuel, saisonnier ou annuel et permettent de mettre en évidence la tendance d'un mois, d'une saison ou d'une année : mois très arrosé, hiver doux, mois d'août frais, année déficitaire en précipitations, etc...

Les normales de référence actuellement utilisées sont calculées sur la période 1991-2020.

- **Records** : on définit également des valeurs dites « record » qui sont relatives à une période (record enregistré sur la période 1950-2021 par exemple) ; elles représentent les phénomènes extrêmes exceptionnels qui se sont produits au cours de cette période, généralement depuis le début des mesures.
- **Indicateur thermique** : moyenne des températures quotidiennes de 30 stations métropolitaines de référence.
- **Indicateur pluviométrique mensuel** : moyenne des précipitations mensuelles, établie à partir des mesures de précipitations spatialisées sur la France métropolitaine.
- **Indicateur pluviométrique quotidien** : moyenne des précipitations quotidiennes, calculées à partir des mesures de précipitations spatialisées sur la France métropolitaine et par quart de France (cf carte ci-contre).
- **Indicateur d'ensoleillement quotidien** : moyenne des durées d'ensoleillement quotidiennes de 20 stations métropolitaines de référence.

Source des données : les valeurs citées, tableau, cartes et graphiques sont issues de la base de données climatologiques nationale dans l'état à la date de la réalisation du bulletin mensuel.

Légende des cartes :

Afin d'éviter l'encombrement des cartes et des difficultés d'analyse pour les paramètres qui varient beaucoup en fonction de l'altitude et du contexte géographique, nous n'avons conservé que les stations dont l'altitude ne dépassait pas :

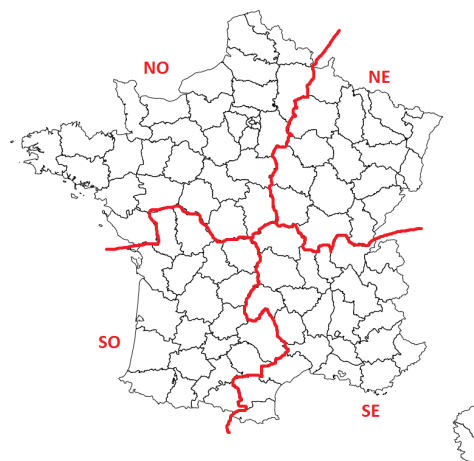
- 500 m pour les paramètres température et vent,
- 1 000 m pour les précipitations,
- aucune limite n'a été imposée pour l'insolation.

Équivalence entre unités :

- **Vent** :
1 km/h = 0,28 m/s
1 m/s = 3,6 km/h
- **Précipitations** :
1 mm = 1 litre/m²

Les heures U.T.C. (Temps Universel Coordonné) en France :

- **hiver** : heure UTC = heure légale - 1
- **été** : heure UTC = heure légale - 2



Découpage de la France pour le calcul des indicateurs pluviométriques quotidiens (page 3)

Également sur notre site www.meteofrance.com dans la rubrique "Climat"

- les Bulletins Climatologiques Quotidiens depuis 1973
- les Bulletins Climatologiques Mensuels nationaux et départementaux de 1999 à 2011 puis régionaux depuis 2012

© MÉTÉO-FRANCE, 1996 - ISSN 1775-3953.

Tous droits de reproduction, de traduction et d'adaptation réservés pour tous pays

Autorisations à demander par lettre à

Météo-France, Direction de la Communication et de la Commercialisation (D2C),

73, avenue de Paris, 94165 Saint-Mandé Cedex

000 651

Dépôt légal : 4^e trimestre 2025

Directrice de la publication : Virginie Schwarz
Rédactrices : A.Lemoine-A.Pineaud
Participation au contenu : DP/CMS, DCSC
Conception et Réalisation : DCSC/ACS