

### SOMMAIRE :

**AU FIL DU TEMPS**  
(PAGES 2 ET 3)

**TEMPÉRATURE,  
PLUIE, VENT ET  
INSOLATION**  
(PAGES 4 À 6)

**FAITS MARQUANTS  
DU MOIS**  
(PAGE 7)

**RÉSUMÉ MENSUEL  
EN CHIFFRES**  
(PAGES 8 ET 9)

### LA SYNTHÈSE DU MOIS

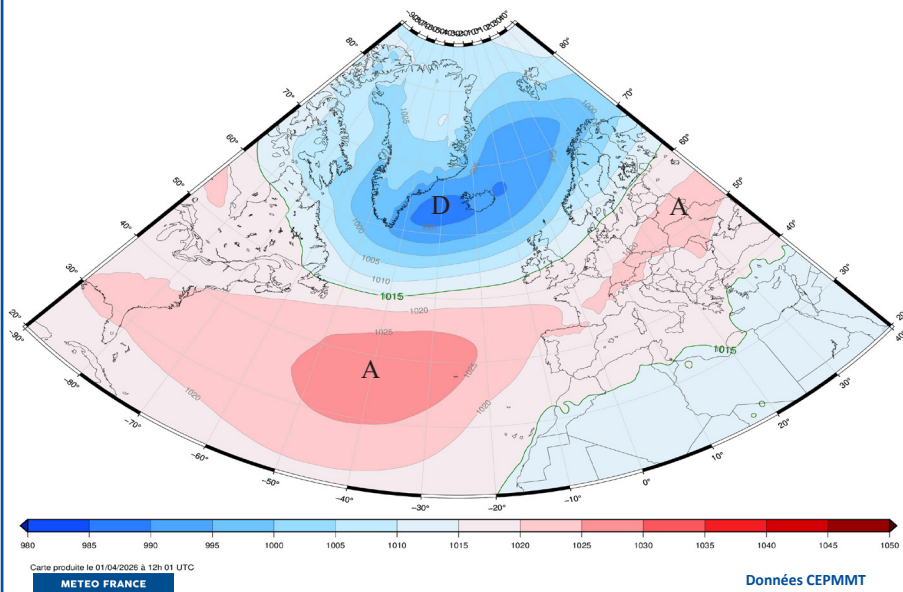
Une grande douceur printanière a dominé sur la France avant le retour de conditions quasi hivernales en fin de mois. Les passages perturbés ont été peu fréquents et généralement peu actifs excepté sur les régions méditerranéennes arrosées par plusieurs épisodes pluvio-orageux intenses. Le vent a été tempétueux du 25 au 26 sur le Sud-Est et la Corse. Les températures ont été en moyenne 2 à 5 °C au-dessus des normales du 1<sup>er</sup> au 10 mais 2 à 4 °C en dessous du 26 au 29 avec le retour de gelées sur un grand quart nord-est. La température moyenne de 10 °C sur le pays a été supérieure à la normale de 0.9 °C.

Les précipitations ont été déficitaires de 10 à 50 % sur la majeure partie du pays mais excédentaires de plus de 50 % du Roussillon à la Provence et à la Côte d'Azur. En moyenne sur la France, le déficit a dépassé 20 %.

Le vent a soufflé fort plus souvent que la normale sur le Sud-Est et dans le domaine de l'autan mais a été généralement moins fréquent qu'à l'ordinaire sur le nord et l'ouest du pays ainsi que sur la Corse.

L'ensoleillement, proche de la normale sur la Corse, a été déficitaire sur un petit quart sud-est mais excédentaire sur le reste du pays. L'excédent a atteint 30 à 70 % sur la moitié nord avec des records sur le Nord-Ouest.

### Pression réduite au niveau de la mer (hPa) Moyenne mars 2026



La situation générale sur l'Europe a été pilotée par des pressions inhabituellement élevées sur l'Europe centrale et l'Atlantique mais plus faibles qu'à l'ordinaire sur le nord de l'Afrique et du Groenland à la mer de Barents. Les conditions anticycloniques ont dominé sur la France une grande partie du mois, notamment sur la moitié nord où le temps a été souvent sec et très ensoleillé. En revanche, des dépressions méditerranéennes ont généré des remontées de sud très actives ainsi que de forts coups de vent sur le Sud-Est et la Corse. En fin de mois, le flux s'orientant au nord-ouest a provoqué un net refroidissement et le retour de la neige à basse altitude.

## A u f i l d u t e m p s

Du 1<sup>er</sup> au 9 : Doux et peu arrosé sauf sur le Sud-Est

Du 1<sup>er</sup> au 4, le soleil brille sur la majeure partie de l'Hexagone. Une perturbation peu active donne de faibles pluies près de la Manche le 1<sup>er</sup>. Dans un flux de sud à sud-est, le ciel est voilé par des remontées de sable du Sahara tandis que des nuages gagnent les régions méditerranéennes et lâchent quelques ondées localement orageuses. Pilotées par la dépression *Regina*, des remontées de sud actives donnent des pluies intenses sur le Languedoc-Roussillon du 5 au 8 puis de l'est de l'Occitanie à la région PACA le 9 et s'accompagnent parfois d'orages les 8 et 9 sur le pourtour méditerranéen et la Corse. Des précipitations plus faibles circulent sur l'ouest du pays du 5 au 8 puis sur une grande partie du territoire le 9. Les cumuls en cinq jours dépassent 10 mm par endroits sur la façade atlantique, 20 mm sur le piémont pyrénéen, la Provence et la Corse. Ils atteignent 50 à localement près de 200 mm sur le Languedoc-Roussillon et les Cévennes. Sur le Var, il tombe 40 à 130 mm en 24 heures le 9. Le vent d'autan atteint 80 à 100 km/h le 5. Les températures sont en moyenne 2 à 5 °C au-dessus des valeurs de saison avec un pic de douceur les 6 et 7.

## Du 10 au 15 : Passages perturbés

Des ondées orageuses perdurent sur l'est du pays le 10. Des perturbations océaniques se succèdent, assez actives le 11 sur le flanc est puis le 13 sur la majeure partie de l'Hexagone. La dépression méditerranéenne *Samuel* génère de fortes pluies orageuses le 14 sur la région PACA et la Corse tandis que sur les massifs de l'Hexagone, la neige tombe à basse altitude dans un flux de nord. Les cumuls en six jours, compris entre 15 et 50 mm sur une grande partie du pays, atteignent 50 à 100 mm par endroits sur le relief et l'extrême sud-est avec plus de 50 mm en 24 heures sur la Côte d'Azur le 14. Les rafales de vent de sud-ouest atteignent 60 à 90 km/h le 12 sur le Nord-Ouest puis le 13 sur la moitié nord. Le mistral et la tramontane soufflent de 80 à 100 km/h le 14 puis jusqu'à 140 km/h le 15. Les températures, en moyenne plus de 2 °C au-dessus des normales les 10 et 11, chutent près de 2 °C en dessous les 14 et 15 et de petites gelées matinales font leur retour.

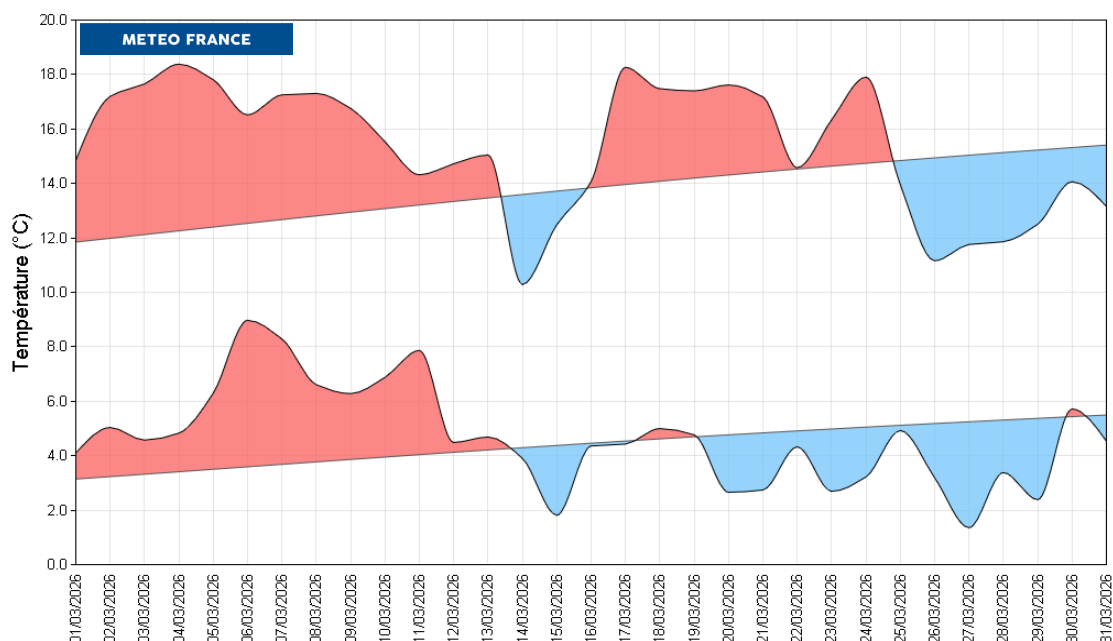
## Du 16 au 24 : Retour d'un temps plus calme et doux

Sous de nombreux nuages, de faibles pluies éparses se produisent encore le 16 du Sud-Ouest au Nord-Est puis des conditions anticycloniques s'installent sur le pays. Le soleil domine sur la majeure partie du territoire. Toutefois, quelques ondées se déclenchent sur le Sud-Est et la Corse le 18, sur les Pyrénées le 19 puis sur le Jura et les Alpes le 21. Le 22, des pluies orageuses circulent sur un large quart sud-est, parfois intenses de la moyenne vallée du Rhône à la Provence ainsi que sur le Roussillon et le nord des Alpes avec des cumuls atteignant 15 à 30 mm, voire localement 30 à 50 mm en quelques heures. Le 24, de petites pluies gagnent le Nord-Ouest en soirée. Le mistral et la tramontane sont encore soutenus le 16 avec des rafales du 70 à 90 km/h. Les 18 et 19, le vent d'est sur le littoral varois et l'autan dépassent 100 km/h par endroits. Le 24, le vent de sud-ouest se renforce sur les côtes de la Manche avec des pointes de 80 à 100 km/h. Les températures minimales sont proches des valeurs de saison ou légèrement inférieures. Les maximales sont en moyenne 2 à 4 °C au-dessus de la normale du 17 au 21 puis les 23 et 24.

## Du 25 au 31 : Retour d'un temps froid et perturbé

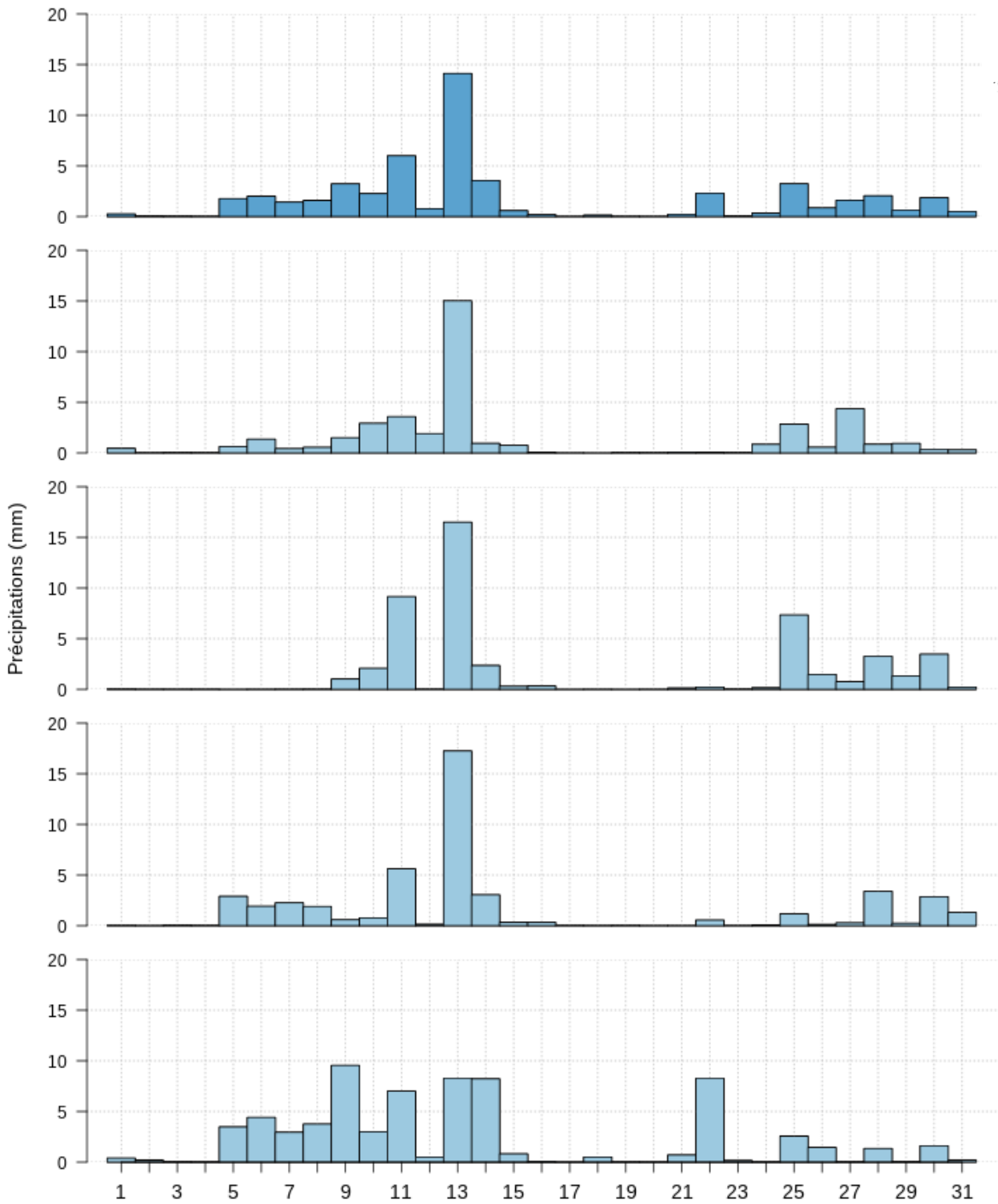
Dans un flux qui s'oriente au nord - nord-ouest, des perturbations se succèdent, souvent peu actives hormis sur les massifs où les chutes de neige sont abondantes. Les 25 et 26, des giboulées localement fortes, parfois orageuses et porteuses de grésil circulent au nord de la Seine et du Grand Est au nord des Alpes. Puis, du 28 au 31, les précipitations se bloquent le long des Pyrénées et il neige sur le relief. Les cumuls en 24 heures, généralement inférieurs à 10 mm, atteignent localement 20 à 40 mm sur le quart nord-est le 25 ainsi que sur les Pyrénées les 28 et 31. Du 25 au 26, la dépression *Deborah* génère un fort vent de nord-ouest sur le pays, tempétueux sur le Sud-Est et la Corse avec des pointes de 100 à 130 km/h. Le mistral et la tramontane restent violents jusqu'au 31. Les températures sont conformes à la saison le 25 puis chutent nettement. Elles sont en moyenne 2 à 4 °C en dessous de la normale du 26 au 29 et les gelées sont nombreuses en plaine le 27.

## Températures moyennes minimales et maximales quotidiennes en France

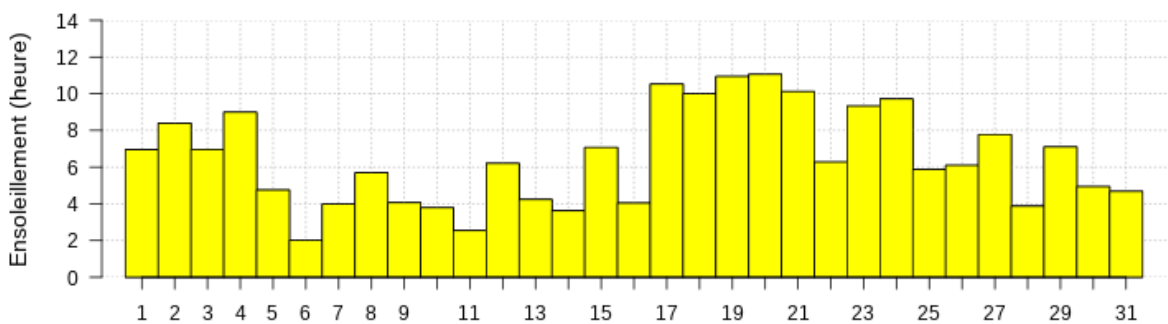


**Au fil du temps**

Précipitations quotidiennes



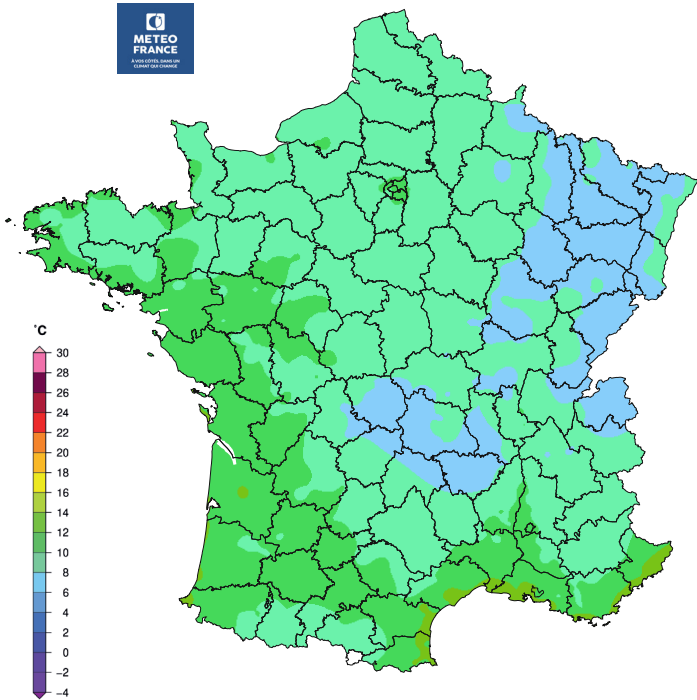
Ensoleillement quotidien en France



Indicateurs pluviométriques quotidiens calculés sur la France et sur un découpage de la France par quart : carte en page 10 - Légendes et définitions  
 Indicateur d'ensoleillement quotidien calculé sur la France : moyenne des durées d'ensoleillement quotidiennes de 20 stations métropolitaines de référence.

### Température moyenne (degrés Celsius)

### Température



#### Très doux puis fin de mois hivernale

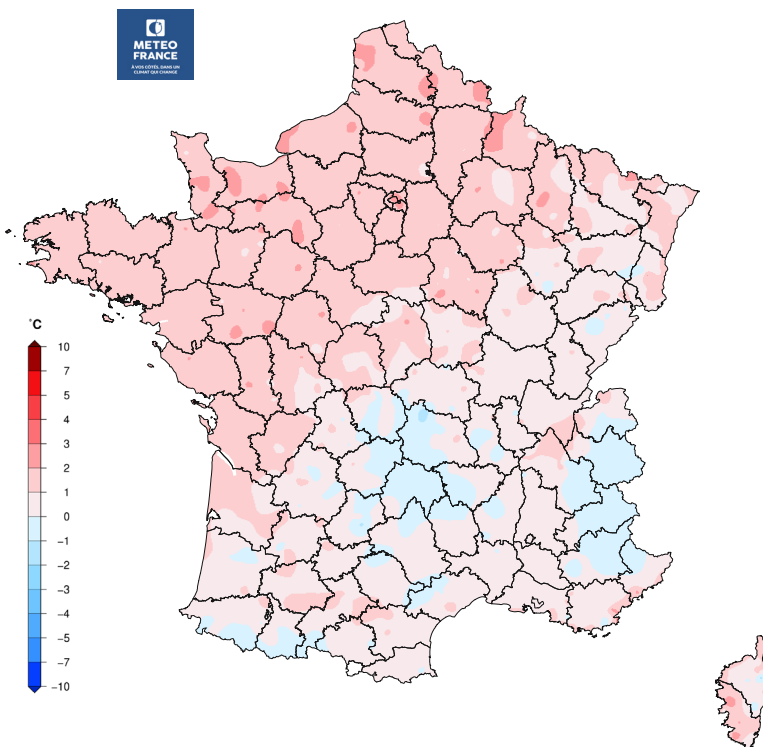
Les températures ont été printanières jusqu'en milieu de mois puis le mercure a accusé une nette baisse avec des valeurs inférieures aux normale fin mars. À l'échelle de la France, la température moyenne de 10 °C a été supérieure à la normale de 0.9 °C.

Les températures moyennes ont été 1 à 2 °C au-dessus des normales de la Gironde à la Bretagne et à la frontière belge, sur la façade ouest et la côte orientale de la Corse et par endroits sur les Vosges et l'Alsace, très localement 2 à 3 °C. Les températures minimales, globalement proches des valeurs de saison, ont été localement 1 à 3 °C au-dessus sur le Nord-Ouest, le littoral corse et de l'Occitanie à la région PACA. Elles ont été a contrario à peine de saison de l'Aquitaine au Nord-Est, voire par endroits 1 à 2 °C en dessous des normales de la Dordogne et du Limousin au Lyonnais. La nuit du 26 au 27 a été la plus froide du mois avec près de 4 °C de moins que la normale (cf page 7).

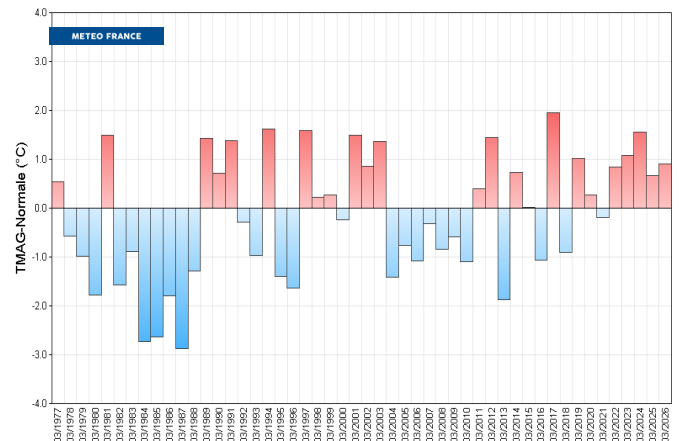
Les températures maximales ont été proches des normales des Landes et des Pyrénées aux Alpes et sur le centre de l'île de Beauté mais 1 à 3 °C au-dessus sur le reste du pays. Le 4, les maximales ont été les plus chaudes du mois en moyenne sur la France. Le mercure a dépassé 20 °C sur l'ouest de la Provence et le sud-ouest de l'Aquitaine.

**Mars 2026 se classe au 2<sup>e</sup> rang des mois de mars les plus chauds des 50 dernières années sur la Normandie, au 3<sup>e</sup> rang sur le Nord-Pas-de-Calais et les Pays de la Loire et au 4<sup>e</sup> rang sur la Bretagne.**

### Écart à la normale 1991-2020 de la température moyenne (degrés Celsius)



### Mars sur 50 ans Écart à la normale 1991-2020 des températures moyennes



Diagnostic établi à partir de l'indicateur thermique



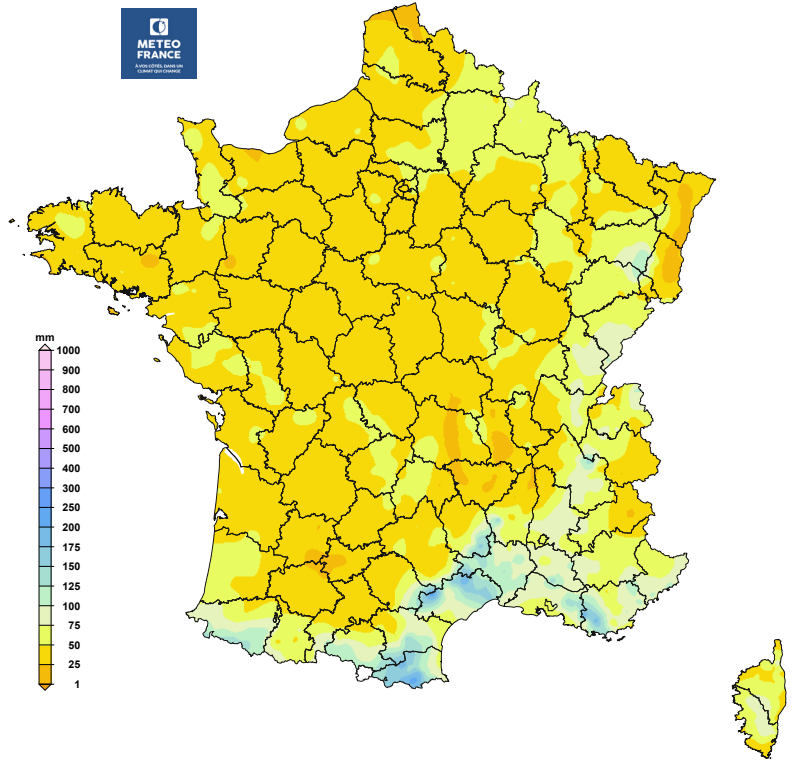
## Pluviométrie

## Cumul mensuel des précipitations (millimètres)

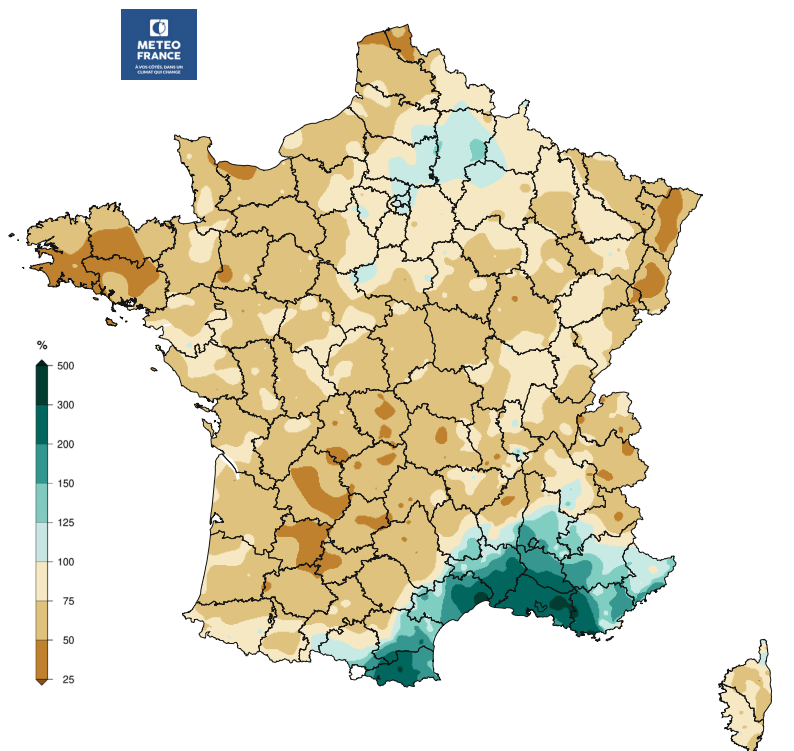
### Temps sec sauf autour de la Méditerranée

Contrairement à janvier et février, mars a été peu arrosé hormis sur les régions méditerranéennes. La pluviométrie a été en moyenne sur la France déficitaire de plus de 20 %. On a enregistré 3 à 12 jours de pluie, jusqu'à localement 15 jours sur la Corse, la Bretagne et les Cévennes ardéchoises et 15 à 18 jours de l'Ariège au relief des Pyrénées-Orientales. On a observé 1 à localement 7 jours de pluie de plus que la normale sur l'est de la Corse, le sud du Var et généralement du Languedoc-Roussillon au sud de l'Ardèche et à l'ouest de la Provence mais 1 à 6 jours de moins sur le reste de l'Hexagone, jusqu'à 8 jours sur la pointe du Finistère. Les cumuls, inférieurs à 75 mm sur la quasi-totalité du pays, ont atteint 75 à 150 mm sur le relief des Pyrénées-Atlantiques et de l'est des Pyrénées au sud du Massif central et à la Provence, jusqu'à 200 mm sur le relief des Pyrénées-Orientales, la Montagne Noire et le Var. On a mesuré seulement 8.6 mm à Clermont-Ferrand (Puy-de-Dôme) et 13 mm à Colmar (Haut-Rhin). Les précipitations ont été déficitaires de plus de 25 % sur une grande partie du pays. Le déficit a par endroits atteint 50 à 75 % sur la Bretagne, l'Alsace et le Sud-Ouest. Les cumuls ont été excédentaires de plus de 25 % du sud de la Drôme au pourtour méditerranéen, atteignant une fois et demie à trois fois la normale du Roussillon à l'ouest de la région PACA, voire plus sur l'Hérault et les Bouches-du-Rhône.

**Mars 2026 se classe au 7<sup>e</sup> rang des mois de mars les plus arrosés depuis 1959 sur les Pyrénées-Orientales avec un cumul moyen atteignant plus de deux fois la normale.**

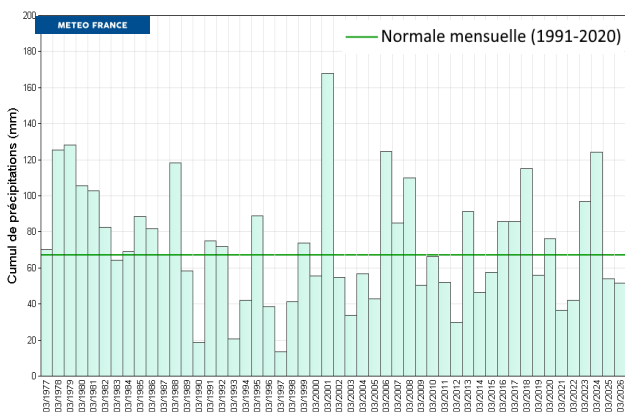


### Rapport à la normale 1991-2020 du cumul mensuel de précipitations (pour cent)



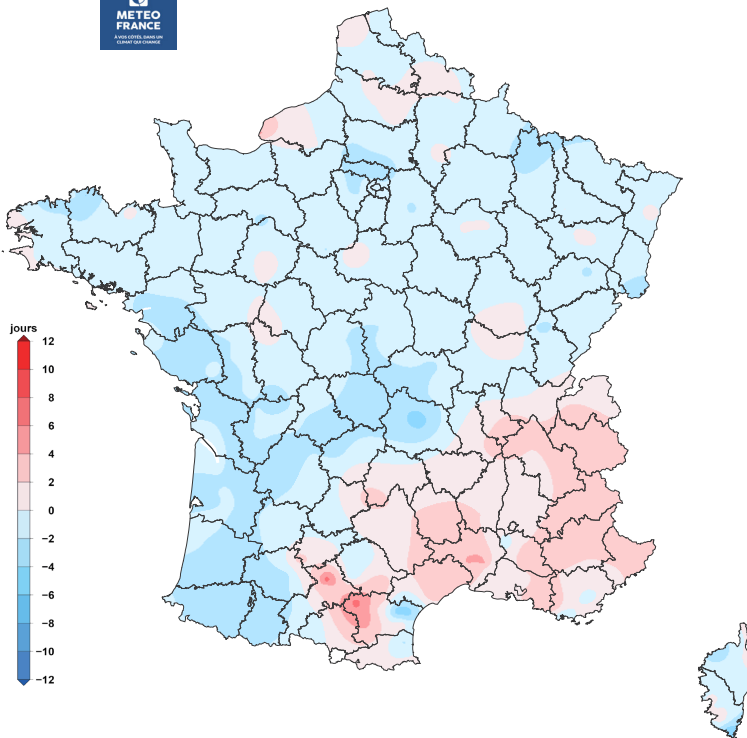
### Mars sur 50 ans

### Cumul mensuel de précipitations



Diagnostic établi à partir de l'indicateur pluviométrique mensuel

### Vent maxi instantané $\geq 60$ km/h Écart à la normale 1991-2020 (nombre de jours)



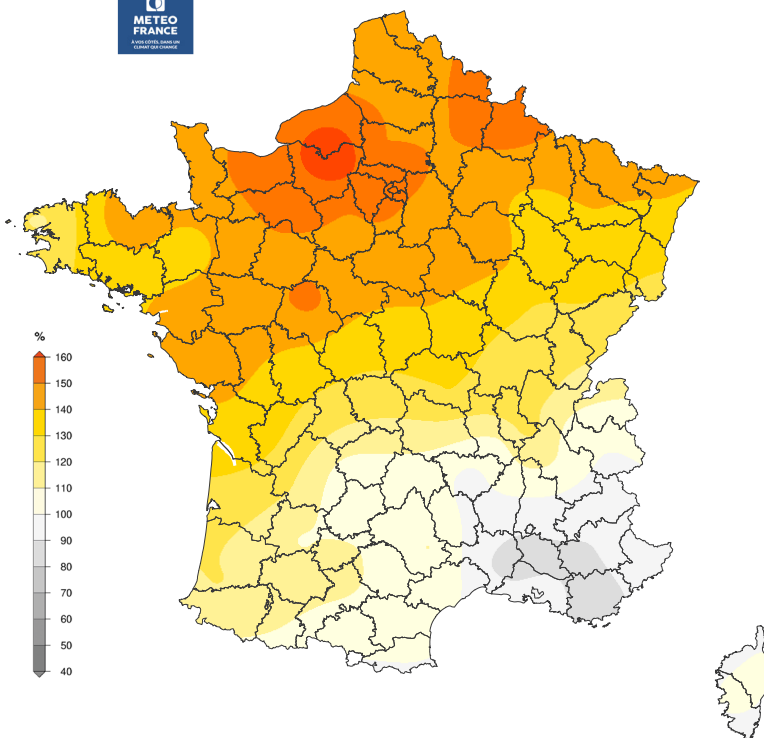
### Vent

#### Vent fort plus fréquent sur le Sud-Est

Le vent fort a été généralement plus fréquent qu'à l'ordinaire de l'Occitanie aux Alpes mais moins présent sur le reste de l'Hexagone et la Corse.

On a généralement observé 6 à 14 jours de vent fort sur le Sud-Est et les côtes de la Manche, jusqu'à 18 jours dans le domaine de l'Autan et 20 jours sur la pointe du Finistère, soit par endroits 2 à 4 jours de plus que la normale sur Rhône-Alpes et la région PACA et jusqu'à 8 jours sur l'Occitanie. On a relevé moins de 10 jours de vent fort en Corse et moins de 8 jours sur le reste de l'Hexagone, valeurs proches de la normale, voire 2 à 4 jours en dessous de la Loire-Atlantique et du nord de l'Auvergne à l'ouest des Pyrénées, jusqu'à 5 jours dans le Puy-de-Dôme. Le vent de nord-ouest a dépassé 100 km/h sur les côtes de la Manche le 25. Il a été violent sur l'arc méditerranéen et la Corse au passage de la tempête *Deborah* le 25 après-midi et la nuit suivante (cf page 7). Le 25, les rafales ont atteint 121 km/h à Perpignan (Pyrénées-Orientales), 143 km/h au Dramont (Var) et jusqu'à 180 km/h à Conca (Corse-du-Sud).

### Ensoleillement mensuel Rapport à la normale 1991-2020 (pour cent)



### Ensoleillement

#### Très généreux sur la moitié nord du pays

L'ensoleillement a été proche de la normale sur le Sud-Est et la Corse, voire localement déficitaire, mais excédentaire sur le reste du pays avec des records sur le Nord-Ouest.

L'excédent a été compris entre 10 et 40 % sur le sud et l'ouest de la Bretagne, de l'ouest de Midi-Pyrénées à l'Aquitaine ainsi que des Charentes et du sud du Poitou au nord de Rhône-Alpes, au Jura et à l'Alsace. Il a dépassé 40 % plus au nord, atteignant près de 70 % en Haute-Normandie. Des records mensuels ont été battus sur le Nord-Ouest avec notamment 191 heures à Beauvais (Oise), 199 heures à Caen (Calvados), 201 heures à Rouen (Seine-Maritime), 211 heures à Paris, 217 heures à Nantes (Loire-Atlantique), 224 heures à La Roche-sur-Yon (Vendée) et 229 heures à Tours (Indre-et-Loire). À l'inverse, les durées d'insolation ont été localement déficitaires de 10 à 20 % du Gard à la Provence avec 184 heures au Luc (Var). On a observé 6 à 12 jours très ensoleillés sur le Nord-Ouest et 8 à 14 jours sur le reste du pays mais moins de 5 jours sur la Haute-Loire et quasiment aucun sur les Pays de Savoie.

# FAITS MARQUANTS DU MOIS

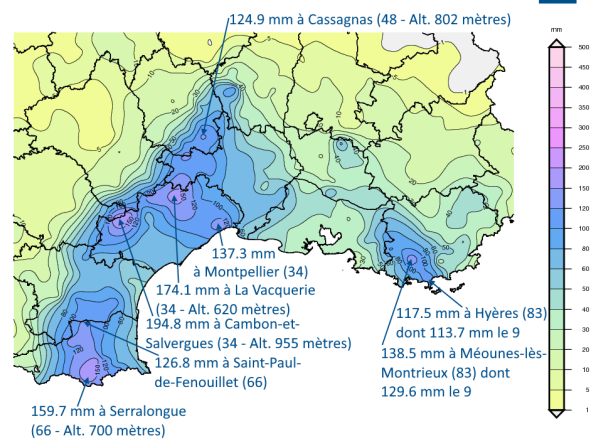
## Épisode méditerranéen du 5 au 9

La dépression *Regina* s'est creusée entre le Maroc et l'Andalousie le 4 provoquant des intempéries sur le sud de l'Espagne. Elle a généré un flux de sud à sud-est sur la Méditerranée occidentale. Pilotées par cette dépression, des pluies soutenues et parfois orageuses sont remontées sur le sud-est de la France. Elles ont d'abord gagné le Languedoc-Roussillon le 5 puis se sont décalées sur les Cévennes et la région PACA le 9.

Du 5 au 8, les cumuls ont atteint 80 à 160 mm en quatre jours du Roussillon au sud de la Lozère avec parfois plus de 100 mm en 24 heures comme à Arles-sur-Tech (Pyrénées-Orientales) le 6 avec 105.5 mm ou à Montpellier (Hérault) le 8 avec 102.2 mm.

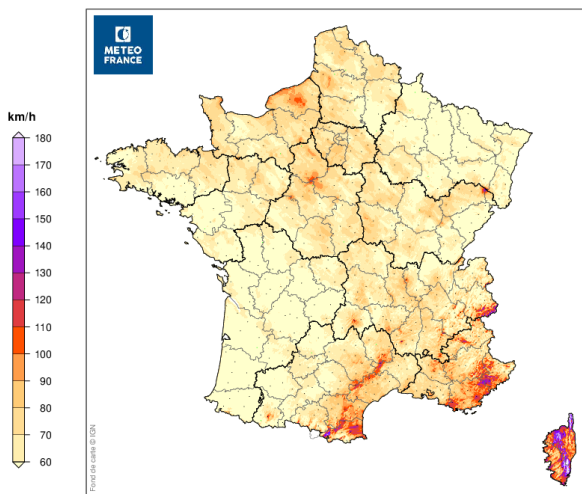
Le 9, on a enregistré 60 à 130 mm en 24 heures sur l'ouest du Var avec 113.7 mm à Hyères dont 109.9 mm en 12 heures et 129.6 mm à Méounes-lès-Montrieux dont 108 mm en 12 heures.

Cumuls des précipitations en 5 jours du 5 au 9 mars 2026



## Tempête Deborah du 25 au 26

Rafales maximales de vent de la tempête Deborah du 25/03/2026 à 16 H UTC au 26/03/2026 à 05 H UTC



La perturbation océanique active qui a balayé la France le 25 s'est accompagnée d'un fort vent de nord-ouest avec des rafales atteignant 60 à 90 km/h sur une grande partie du territoire, localement jusqu'à 120 km/h sur le littoral breton et les côtes de la Manche.

À l'arrière, piloté par la dépression *Deborah* qui s'est creusée sur l'Adriatique, le flux de nord s'est accéléré sur la France, générant un épisode tempétueux sur le Languedoc-Roussillon, la région PACA et la Corse du 25 après-midi au 26 en fin de nuit.

Les rafales ont atteint 100 à 150 km/h par endroits sur l'arc méditerranéen et jusqu'à 180 km/h sur la Corse avec :

- 121 km/h à Perpignan (Pyrénées-Orientales) le 25
- 132 km/h à Vidauban (Var) le 25
- 180 km/h à Conca (Corse-du-Sud) le 25
- 122 km/h à Marignane (Bouches-du-Rhône) le 26
- 131 km/h à Caixas (Pyrénées-Orientales) le 26
- 136 km/h au cap Sagro (Haute-Corse) le 26
- 146 km/h au cap Cépet (Var) le 26

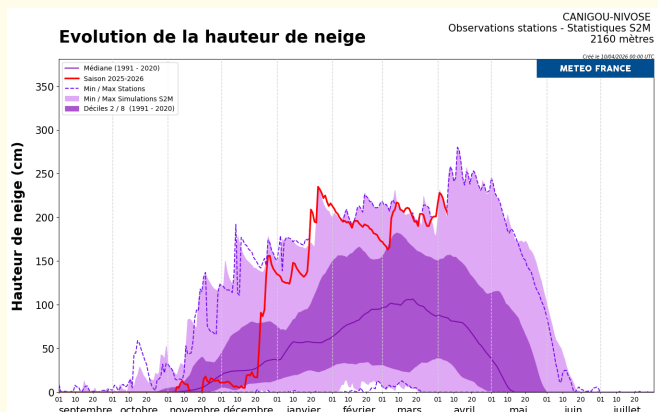
## Retour de conditions quasi hivernales du 25 au 31

Dans un flux de nord à nord-ouest, un temps froid et perturbé s'est installé sur la France en fin de mois avec le retour de gelées matinales et de la neige à basse altitude sur l'ensemble des massifs, voire parfois de quelques flocons jusqu'en plaine au passage des perturbations.

Les températures ont chuté en moyenne sur la France 2 à 4 °C en dessous des normales du 26 au 29. Avec une température moyenne de 6.6 °C, le 27 a été la journée la plus froide du mois. La nuit du 26 au 27, les gelées ont été quasi généralisées du nord de l'Occitanie et de la Nouvelle-Aquitaine aux frontières du Nord et de l'Est et les minimales ont été également négatives par endroits dans les Landes. On a enregistré -5.2 °C à Charleville-Mézières (Ardennes), -5 °C à Nevers (Nièvre) ou -4.2 °C à Guéret (Creuse).

Les chutes de neige ont été importantes au-dessus de 1500 mètres sur les Alpes, la montagne corse et les Pyrénées où les hauteurs de neige ont été excédentaires à haute altitude, atteignant par endroits des valeurs proches des records comme sur le Canigou (Pyrénées-Orientales).

Evolution de la hauteur de neige





## R é s u m é m e n s u e l

STATIONS	TN	TX	TNN	D	TXX	D	H.RR	RRMAX	D	INST	FXI	D
Abbeville (80)	4.9	13.7	0.1	15	19.4	9	38.6	14.5	13	*	25	25
Agen (47)	4.3	16.8	0.5	28	22.4	18	20.3	11.5	13	187	18	25
Ajaccio (2A)	7.0	17.9	2.6	27	22.5	5	51.4	27.1	14	214	26	26
Albi (81)	4.5	16.1	-0.6	16	23.3	17	40.1	16.5	13	188	17	25
Alençon (61)	3.8	14.6	-1.7	15	18.6	3	32.5	14.1	13	203	26	25
Ambérieu (01)	2.6	15.3	-3.7	28	20.2	5	50.7	17.3	11	198	24	25
Angers (49)	5.3	15.5	-0.7	15	19.1	8	25.2	9.2	13	211	25	25
Aubenas (07)	4.5	15.4	0.5	13	19.9	25	66.5	20.4	22	*	25	31
Auch (32)	4.4	16.4	-0.2	28	22.3	17	34.1	12.9	13	195	16	18
Aurillac (15)	1.7	12.6	-4.2	16	21.0	17	37.1	19.7	13	181	17	31
Auxerre (89)	3.4	14.8	-2.8	27	19.7	8	28.3	12.5	13	221	22	25
Bâle-Mulhouse (68)	1.9	14.0	-3.7	28	19.0	8	30.8	6.8	25	*	23	25
Bastia (2B)	8.1	16.5	4.5	21	18.7	16	42.8	11.9	12	197	25	26
Beauvais (60)	2.9	14.2	-2.6	27	18.4	6	44.9	15.1	13	191	23	25
Belfort (90)	2.6	12.6	-3.4	28	18.2	9	43.0	10.3	11	*	23	25
Belle-Île (56)	8.7	13.9	4.3	14	19.7	18	21.4	12.0	13	*	27	13
Bergerac (24)	2.3	17.0	-1.2	28	25.1	18	27.5	16.3	13	198	17	25
Besançon (25)	2.6	13.6	-2.8	28	18.9	5	69.1	23.0	13	197	18	25
Biarritz (64)	7.5	16.2	2.7	1	24.6	18	76.9	25.0	13	184	18	28
Biscarrosse (40)	7.8	16.8	4.8	15	25.2	18	42.1	11.1	13	224	20	14
Blois (41)	3.5	15.5	-2.9	27	19.8	8	29.7	12.5	13	214	26	25
Bordeaux (33)	6.2	17.4	2.1	27	23.6	18	33.2	15.1	13	215	17	11
Boulogne-sur-Mer (62)	6.8	12.3	3.4	15	18.8	5	26.0	5.6	13	*	32	13
Bourges (18)	3.8	15.1	-2.0	27	20.2	7	32.7	14.3	13	213	21	25
Bourg-Saint-Maurice (73)	1.0	13.2	-4.4	28	18.1	6	33.0	13.4	14	171	20	18
Brest (29)	5.7	13.8	-0.3	22	21.6	18	48.7	8.8	12	145	25	25
Brive-la-Gaillarde (19)	2.8	16.9	-1.0	15	24.4	18	32.1	14.3	13	174	17	25
Caen (14)	4.4	14.2	0.3	15	18.5	3	24.6	6.6	13	199	23	25
Cap de la Hève (76)	7.6	13.2	3.9	14	18.9	3	35.1	10.5	13	*	29	25
Carcassonne (11)	6.6	15.9	2.2	21	21.2	17	60.1	16.3	6	*	23	25
Cazaux (33)	4.8	17.1	0.9	28	24.7	18	48.8	12.7	13	*	18	28
Chambéry (73)	2.6	14.5	-2.8	28	19.2	9	64.3	18.9	11	161	26	25
Charleville-Mézières (08)	0.6	14.3	-5.2	27	20.4	7	67.9	22.5	13	201	20	25
Chartres (28)	3.9	14.8	-1.5	15	18.9	6	33.5	15.6	13	207	22	25
Châteauroux (36)	3.2	15.3	-2.7	27	19.5	5	35.0	20.0	13	212	22	25
Cherbourg (50)	6.1	12.6	1.2	15	17.6	2	41.4	8.9	12	175	28	24
Clermont-Ferrand (63)	2.4	14.7	-2.2	28	20.5	4	8.6	3.6	13	197	19	25
Cognac (16)	5.7	17.1	0.5	15	21.7	17	38.8	16.7	13	228	18	13
Colmar (68)	1.5	14.5	-6.3	28	20.4	9	13.0	3.4	14	205	19	25
Dax (40)	6.0	17.1	0.9	28	25.1	18	51.6	22.6	13	199	15	28
Dijon (21)	2.3	14.1	-2.6	28	18.7	6	27.3	11.3	13	205	23	25
Dinard (35)	6.2	14.1	1.6	14	20.4	18	22.4	8.4	13	195	25	25
Dunkerque (59)	6.9	12.1	3.5	15	17.6	5	25.3	5.8	13	*	23	25
Embrun (05)	2.2	13.3	-4.8	28	17.0	8	30.2	15.8	14	210	26	26
Épinal (88)	0.8	13.2	-4.1	29	19.2	5	72.5	24.4	13	189	19	25
Évreux (27)	4.0	14.6	-1.4	15	18.5	4	34.2	17.2	13	*	24	25
Gourdon (46)	4.3	15.3	-1.6	27	22.7	18	32.8	14.5	13	174	19	18
Grenoble (38)	3.2	15.7	-1.9	28	20.6	8	71.1	20.4	22	*	18	25
Guéret (23)	0.2	14.2	-4.2	27	20.4	5	33.1	17.3	13	174	19	11
Île d'Ouessant (29)	8.5	12.8	5.3	13	18.6	18	13.8	3.2	12	*	30	25
Île d'Yeu (85)	8.2	14.9	3.1	15	21.3	18	28.3	14.1	13	*	21	25
Langres (52)	3.1	12.4	-2.4	27	18.6	8	40.0	12.3	13	206	23	25
La Rochelle (17)	7.0	15.8	2.0	27	19.9	18	34.9	15.7	13	246	19	25
La Roche-sur-Yon (85)	5.4	15.5	0.0	15	19.3	18	54.4	17.1	13	224	21	13
Laval (53)	4.8	14.5	-1.0	15	17.5	3	37.1	13.7	13	192	20	25
Le Luc (83)	5.6	17.7	-1.0	28	21.9	16	56.7	25.7	9	184	30	30
Le Mans (72)	4.7	15.8	-1.9	15	19.3	8	33.6	13.7	13	202	20	25
Le Puy (43)	-0.1	10.8	-4.9	16	15.8	4	28.2	6.4	13	163	24	25
Le Touquet (62)	5.2	13.3	-0.5	15	18.7	4	34.9	8.6	27	186	23	24
Lille (59)	4.6	14.1	-1.0	15	19.0	9	44.7	13.4	10	*	24	25
Limoges (87)	5.0	14.0	-0.3	29	21.7	17	43.4	22.0	13	181	19	25
Lons-le-Saunier (39)	4.3	13.8	-0.6	27	19.0	5	70.6	26.4	13	*	21	25
Lorient (56)	5.9	14.6	-0.2	15	20.9	18	28.8	9.0	13	190	23	13



## R é s u m é m e n s u e l

STATIONS	TN	TX	TNN	D	TXX	D	H.RR	RRMAX	D	INST	FXI	D
Luxeuil (70)	0.6	14.1	-4.6	28	20.1	5	50.1	15.1	13	202	21	25
Lyon (69)	3.1	14.9	-1.9	28	19.8	8	26.7	5.8	11	214	22	25
Mâcon (71)	3.4	14.7	-0.9	16	19.3	7	40.7	10.3	13	213	19	25
Marignane (13)	6.8	16.5	0.4	28	19.8	17	79.9	30.5	9	222	34	26
Melun (77)	3.7	15.2	-2.4	27	18.6	4	32.2	14.6	13	209	21	25
Mende (48)	1.6	11.3	-2.5	27	18.9	17	29.3	8.7	13	164	25	29
Metz (57)	1.9	13.8	-2.3	27	18.9	9	35.4	11.4	13	*	19	25
Millau (12)	3.8	11.9	-0.5	26	20.5	17	27.8	8.9	13	191	29	29
Mont Aigoual (30)	-1.5	3.6	-7.6	27	11.1	17	148.4	39.3	7	*	39	25
Montauban (82)	4.6	16.3	0.7	16	23.1	18	28.2	13.5	13	199	19	18
Mont-de-Marsan (40)	4.4	17.1	-0.6	28	24.3	18	52.6	18.0	13	189	15	25
Montélimar (26)	5.4	15.2	0.8	21	20.2	25	85.5	32.9	22	187	31	29
Montpellier (34)	7.5	16.6	1.2	28	21.0	16	162.4	102.2	8	212	27	29
Nancy (54)	1.6	13.7	-2.7	29	18.9	8	49.2	13.5	13	197	18	30
Nantes (44)	5.9	15.7	-0.3	15	20.0	18	42.2	15.1	13	217	19	25
Nevers (58)	1.3	15.2	-5.0	27	20.3	7	26.5	8.3	13	214	24	25
Nice (06)	9.6	16.7	6.7	27	22.6	25	83.1	59.7	14	211	27	25
Nîmes (30)	7.1	16.9	2.6	19	21.7	17	92.7	21.6	9	190	26	29
Niort (79)	4.8	16.1	-1.3	26	19.3	17	34.7	13.5	13	222	17	18
Orange (84)	5.8	16.2	1.2	21	20.7	24	78.6	21.8	13	*	31	15
Orléans (45)	3.5	14.9	-2.0	27	18.9	5	55.6	28.5	13	216	23	25
Paris-le-Bourget (95)	5.1	15.1	-1.0	15	19.1	4	50.5	20.3	13	*	22	25
Paris-Montsouris (75)	6.8	15.4	2.0	27	19.3	4	45.6	21.4	13	211	23	25
Paris-Orly (91)	5.5	15.1	-0.6	15	18.5	4	42.6	19.1	13	210	24	25
Paris-Villacoublay (78)	5.2	13.9	-0.6	15	17.7	5	44.6	20.0	13	*	23	25
Pau (64)	5.0	16.1	0.5	28	23.6	18	54.6	20.4	13	189	14	13
Perpignan (66)	8.2	16.4	3.4	20	20.4	25	88.5	38.2	6	212	34	25
Poitiers (86)	4.3	15.7	-1.4	27	19.1	17	27.1	13.3	13	215	18	28
Reims (51)	2.0	14.6	-2.9	27	18.8	5	46.5	18.0	13	228	19	28
Rennes (35)	4.9	15.1	-0.1	15	19.7	18	33.3	8.3	6	177	23	25
Romorantin (41)	1.5	15.9	-4.4	27	20.4	7	43.5	22.2	13	*	18	25
Rouen (76)	4.6	13.6	0.3	15	17.8	24	34.9	14.9	13	200	24	25
Saint-Auban (04)	3.9	14.7	-1.2	19	20.1	25	76.9	20.8	9	204	30	26
Saint-Brieuc (22)	5.6	13.6	1.2	14	20.2	18	25.0	6.8	13	180	24	25
Saint-Dizier (52)	3.0	14.8	-3.3	27	20.6	5	41.3	14.1	13	193	23	25
Saint-Étienne (42)	0.9	14.1	-5.9	28	19.6	13	14.0	3.6	14	173	21	25
Saint-Girons (09)	3.2	15.5	-2.0	16	24.8	13	73.4	14.4	28	173	18	25
Saint-Quentin (02)	4.2	14.0	-1.5	15	18.6	9	51.6	15.9	13	201	20	25
Saint-Raphaël (83)	7.5	17.7	3.8	28	22.8	30	84.5	33.6	14	*	28	25
Salon-de-Provence (13)	5.8	16.6	0.7	19	20.7	4	83.9	30.3	9	*	31	26
Solenzara (2B)	9.4	16.9	6.3	27	20.9	25	31.6	12.6	7	*	28	25
Strasbourg (67)	2.2	14.4	-3.1	28	19.1	9	14.8	4.6	25	203	20	30
Tarbes (65)	3.3	15.1	0.1	28	22.2	17	72.5	20.8	13	192	16	30
Toulon (83)	9.1	17.7	2.3	28	21.2	17	110.1	62.1	9	*	32	26
Toulouse (31)	6.6	16.0	3.1	29	21.9	17	25.9	12.7	13	199	24	5
Tours (37)	5.1	15.4	-0.4	15	19.0	8	34.9	13.5	13	229	22	25
Troyes (10)	1.9	15.1	-3.6	27	20.6	6	30.3	12.5	13	218	22	25
Vichy (03)	1.0	14.6	-3.5	28	20.6	5	23.1	9.9	13	202	19	25

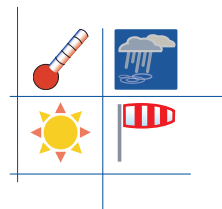
## Légende du tableau :

- TN** : moyenne des températures minimales (degrés Celsius et dixièmes)  
**TX** : moyenne des températures maximales (degrés Celsius et dixièmes)  
**TNN/D** : température minimale absolue avec date  
**TXX/D** : température maximale absolue avec date  
**H.RR** : hauteur des précipitations cumulées sur le mois (millimètres et dixièmes)  
**RMAX/D** : hauteur maximale de précipitations en 24 heures avec date  
**INST** : durée d'insolation (heures)  
**FXI/D** : vitesse de vent maximale instantanée (m/s) avec date

Dans le cas où un paramètre n'a été mesuré à aucun moment du mois considéré, la colonne est laissée en blanc.

Lorsque le nombre de valeurs manquantes dans le mois est supérieur à 0, la valeur du paramètre ainsi que sa date éventuelle sont remplacées par une étoile.

## L É G E N D E S E T D É F I N I T I O N S



## Paramètres climatologiques :

- **Jour avec gel** : si au cours de la journée la température est inférieure ou égale à 0° Celsius.
- **Jour peu ensoleillé** : jour avec une fraction d'ensoleillement inférieure à 20 %.
- **Jour très ensoleillé** : jour avec une fraction d'ensoleillement supérieure à 80 %.
- **Précipitations significatives** : cumul quotidien supérieur ou égal à 1 mm
- **Normales** : on définit des valeurs dites « normales » pour les différents paramètres (température, précipitations...) ; elles sont obtenues en effectuant la moyenne du paramètre considéré sur trente ans. Ces valeurs « normales » servent de référence, elles représentent un état moyen. Elles peuvent être définies aux niveaux mensuel, saisonnier ou annuel et permettent de mettre en évidence la tendance d'un mois, d'une saison ou d'une année : mois très arrosé, hiver doux, mois d'août frais, année déficitaire en précipitations, etc...

**Les normales de référence actuellement utilisées sont calculées sur la période 1991-2020.**

- **Records** : on définit également des valeurs dites « record » qui sont relatives à une période (record enregistré sur la période 1950-2021 par exemple) ; elles représentent les phénomènes extrêmes exceptionnels qui se sont produits au cours de cette période, généralement depuis le début des mesures.
- **Indicateur thermique** : moyenne des températures quotidiennes de 30 stations métropolitaines de référence.
- **Indicateur pluviométrique mensuel** : moyenne des précipitations mensuelles, établie à partir des mesures de précipitations spatialisées sur la France métropolitaine.
- **Indicateur pluviométrique quotidien** : moyenne des précipitations quotidiennes, calculées à partir des mesures de précipitations spatialisées sur la France métropolitaine et par quart de France (cf carte ci-contre).
- **Indicateur d'ensoleillement quotidien** : moyenne des durées d'ensoleillement quotidiennes de 20 stations métropolitaines de référence.

**Source des données** : les valeurs citées, tableau, cartes et graphiques sont issues de la base de données climatologiques nationale dans l'état à la date de la réalisation du bulletin mensuel.

## Légende des cartes :

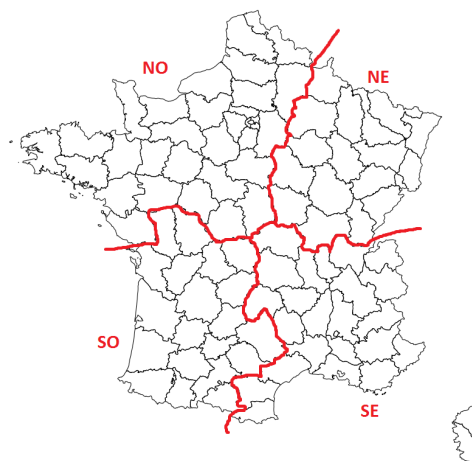
Afin d'éviter l'encombrement des cartes et des difficultés d'analyse pour les paramètres qui varient beaucoup en fonction de l'altitude et du contexte géographique, nous n'avons conservé que les stations dont l'altitude ne dépassait pas :  
 - 500 m pour les paramètres température et vent,  
 - 1 000 m pour les précipitations,  
 - aucune limite n'a été imposée pour l'insolation.

## Équivalence entre unités :

- **Vent** :  
 1 km/h = 0,28 m/s  
 1 m/s = 3,6 km/h
- **Précipitations** :  
 1 mm = 1 litre/m<sup>2</sup>

## Les heures U.T.C. (Temps Universel Coordonné) en France :

- **hiver** : heure UTC = heure légale - 1
- **été** : heure UTC = heure légale - 2



Découpage de la France pour le calcul des indicateurs pluviométriques quotidiens (page 3)

Également sur notre site [www.meteofrance.com](http://www.meteofrance.com) dans la rubrique "Climat"

- ▶ les Bulletins Climatologiques Quotidiens depuis 1973
- ▶ les Bulletins Climatologiques Mensuels nationaux et départementaux de 1999 à 2011 puis régionaux depuis 2012

© MÉTÉO-FRANCE, 1996 - ISSN 1775-3953.

Tous droits de reproduction, de traduction et d'adaptation réservés pour tous pays

Autorisations à demander par lettre à

Météo-France, Direction de la Communication et de la Commercialisation (D2C),

73, avenue de Paris, 94165 Saint-Mandé Cedex

000 651

Dépôt légal : 2<sup>e</sup> trimestre 2026

Directrice de la publication : Virginie Schwarz  
 Rédactrices : A.Lemoine-A.Pineaud  
 Participation au contenu : DP/CMS, DCSC  
 Conception et Réalisation : DCSC/ACS