

SOMMAIRE :

AU FIL DU TEMPS
(PAGES 2 ET 3)

**TEMPÉRATURE,
PLUIE, VENT ET
INSOLATION**
(PAGES 4 À 6)

**FAITS MARQUANTS
DU MOIS**
(PAGE 7)

**RÉSUMÉ MENSUEL
EN CHIFFRES**
(PAGES 8 ET 9)

LA SYNTHÈSE DU MOIS

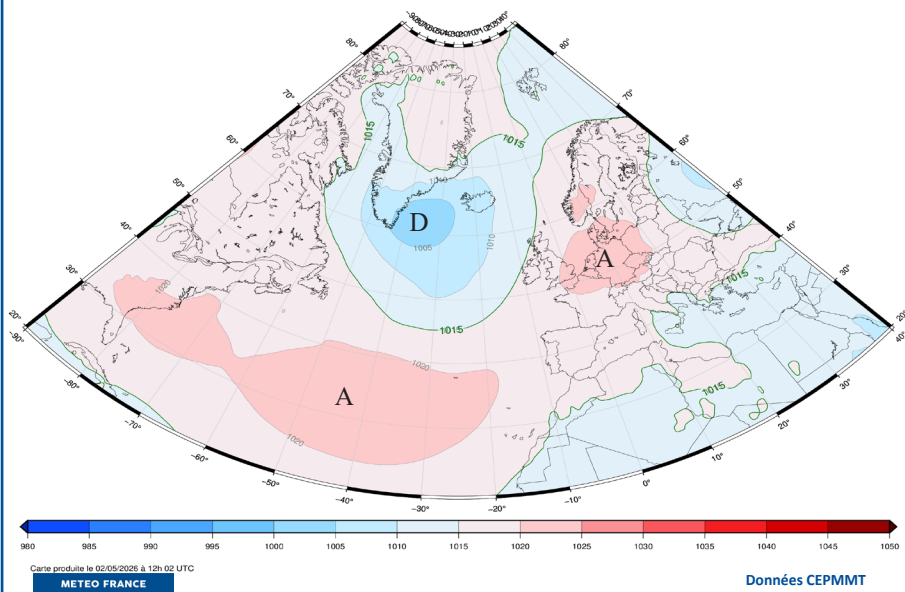
Après un début de mois assez frais avec des chutes de neige sur les Pyrénées, la France a connu un épisode de chaleur précoce du 4 au 10. Un temps calme, doux et très ensoleillé a dominé, à peine contrarié par un passage perturbé du 11 au 13 et quelques remontées instables sur le Sud. Les températures ont été globalement très douces pour la saison. La température moyenne de 14.1 °C a été supérieure à la normale de 2.3 °C, classant avril 2026 au 3^e rang des mois d'avril les plus chauds depuis 1900, ex aequo avec avril 2020 derrière avril 2007 et 2011.

Les précipitations ont été déficitaires sur la quasi-totalité du territoire. En moyenne sur le pays, le déficit a été proche de 70 %, plaçant avril 2026 au 4^e rang des mois d'avril les moins pluvieux sur la période 1959-2026 derrière avril 1982, 2011 et 1984.

Le vent fort, quasi absent sur une grande partie du pays, a été en général moins fréquent qu'à l'ordinaire excepté très localement sur la pointe du Cotentin et dans la moyenne vallée du Rhône.

L'ensoleillement a été très généreux sur l'ensemble du pays, excédentaire de 10 à 40 % sur la façade ouest de l'Hexagone et les régions méridionales et de 40 à 50 % du Grand Est au Massif central et au nord des Alpes.

Pression réduite au niveau de la mer (hPa) Moyenne avril 2026



La situation générale a été pilotée par des pressions inhabituellement élevées de la Scandinavie à l'Europe de l'Ouest et plus faibles qu'à l'ordinaire du Groenland au centre de l'Atlantique Nord.

Cette situation a généré une circulation plus méridienne qu'à l'accoutumée sur l'ouest de l'Europe rejetant plus au nord les perturbations océaniques hormis du 11 au 13 avec un passage pluvieux sur la France. Elle a favorisé la prédominance de conditions anticycloniques sur notre pays à partir du 4, notamment sur la moitié nord très peu arrosée, tandis que quelques averses orageuses ont circulé sur le Sud du 19 au 22 et du 27 au 30.

A u f i l d u t e m p s

Du 1^{er} au 3 : Frais et perturbé

Dans le flux de nord qui s'est installé sur la France fin mars, le temps reste gris et perturbé sur une grande partie du pays. Quelques pluies circulent sur la Corse le 1^{er} ainsi que sur l'ouest de l'Hexagone les 1^{er} et 2 puis sur la moitié nord le 3. Elles sont généralement faibles excepté du Pays basque à l'Aude où les cumuls en deux jours atteignent 10 à 30 mm, voire localement plus sur le relief. Les chutes de neige sont abondantes sur le massif pyrénéen au-dessus de 1200 mètres. Le mistral, la tramontane et le vent de nord-est sur la Corse soufflent fort les 1^{er} et 2 avec des rafales de 80 à 110 km/h puis s'atténuent un peu le 3 mais dépassent encore souvent 80 km/h du Roussillon à la basse vallée du Rhône. Les températures minimales sont très fraîches pour la saison sur la moitié est du pays, notamment les 2 et 3 avec de nombreuses gelées localement fortes sur le relief alpin. Les maximales sont inférieures aux normales sur une grande partie du pays les 1^{er} et 2, de 4 à 8 °C sur l'ensemble des massifs le 1^{er} puis encore sur les Pyrénées le 2.

Du 4 au 10 : Épisode de chaleur précoce (cf page 7)

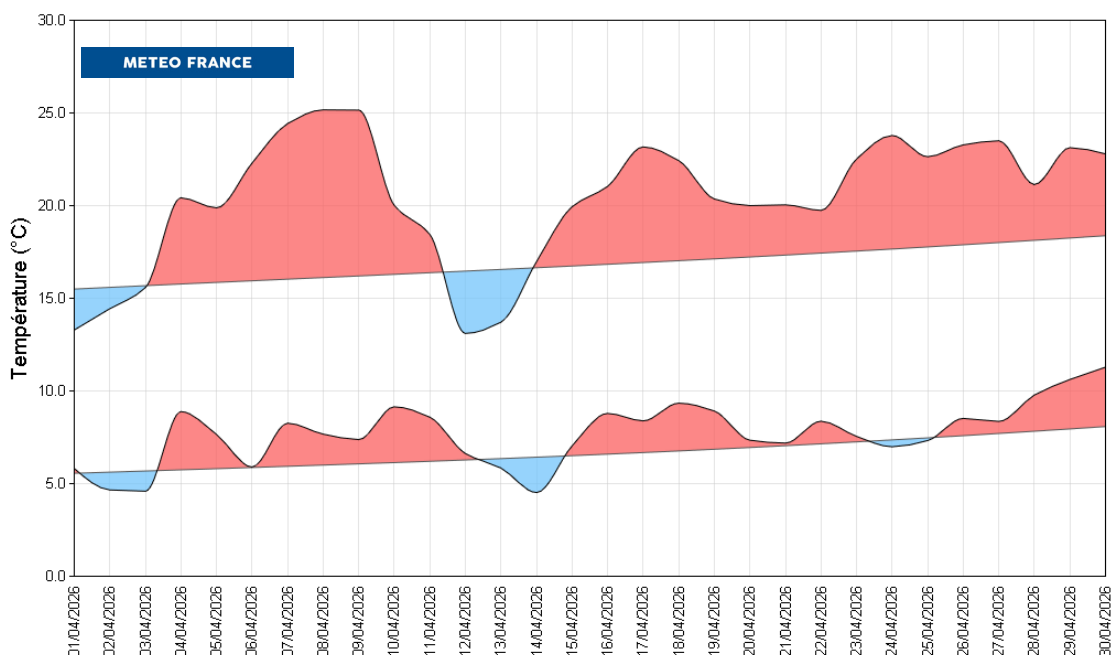
Les pressions sont en hausse et des conditions anticycloniques s'installent sur la France. Le ciel reste nuageux les 4 et 5 sur la moitié nord au passage d'une perturbation sans activité puis le soleil brille généreusement sur l'ensemble du territoire du 6 au 8. Des nuages gagnent le nord du pays le 9 et s'accompagnent de quelques ondées orageuses du Bassin parisien à la Champagne et à la Lorraine tandis que les régions du Sud bénéficient encore d'une journée bien ensoleillée. Le 10, les nuages s'attardent le long des côtes de la Manche et le ciel est très nuageux à couvert sur le Grand Est mais le temps reste sec. Le 9, les cumuls en 24 heures atteignent 5 à 10 mm par endroits sous les orages, ponctuellement 21 mm à Chartres (Eure-et-Loir). Le vent de sud-ouest dépasse 60 km/h en rafales près de la Manche les 4 et 5. Les températures, en nette hausse, sont en moyenne 3 à 6 °C au-dessus normales. Lors d'un pic de chaleur du 7 au 9, les maximales atteignent en moyenne 8 à 9 °C de plus que la normale et des records mensuels sont battus par endroits sur l'ouest du pays.

Du 11 au 14 : Passage perturbé

Dans le flux qui s'oriente au sud-ouest puis au sud, une perturbation balaie l'Hexagone les 11 et 12 avec des précipitations soutenues des Pyrénées au Massif central et au Jura. À l'arrière, une traîne active s'organise le 13 tandis qu'une dépression méditerranéenne génère de l'instabilité sur la Corse où de fortes averses orageuses se succèdent donnant d'importants cumuls sur le nord-est de l'île. Les 11 et 12, les cumuls en deux jours atteignent 10 à 20 mm des Pyrénées au Limousin, au Jura et à l'Alsace. Les 13, on recueille généralement 40 à 110 mm sur l'est de la Haute-Corse, voire 147.8 mm à Campile. Les 13 et 14, le mistral et la tramontane soufflent de 60 à 90 km/h, jusqu'à localement 100 km/h. Les températures chutent. Les maximales sont en moyenne 2 à 4 °C en dessous des normales les 12 et 13.

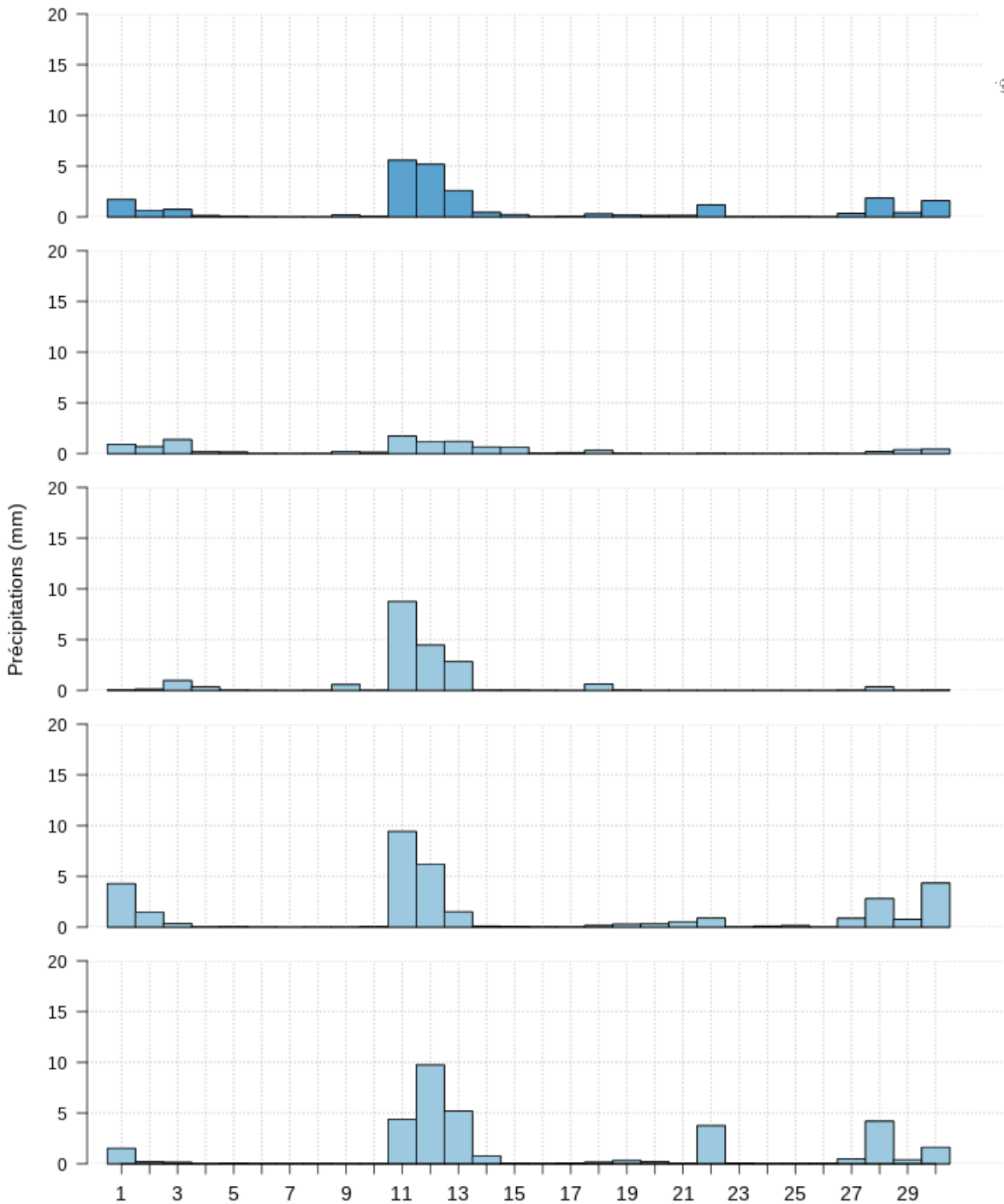
Du 15 au 30 : Retour de conditions anticycloniques avec parfois un peu d'instabilité au Sud

Les pressions sont en hausse par le Sud. Le soleil s'impose progressivement sur la quasi-totalité du pays du 15 au 18 avec toutefois de faibles pluies sur le Nord-Ouest le 15 et un passage faiblement pluvieux au nord de la Seine le 18. Le soleil domine du 19 au 21 avec cependant des nuages des Pyrénées au Centre-Est le 19 et près des frontières du Nord le 21. Une perturbation apporte des nuages le 22 de la Bretagne au Sud-Est et des pluies de la région PACA au Massif central et sur la Haute-Corse. Des orages éclatent sur le Cantal et Midi-Pyrénées, donnant jusqu'à localement 50 mm. Le soleil brille largement les 23 et 24 puis de nombreux nuages bas envahissent un petit quart sud-ouest le 25. Ils s'étendent encore au sud de la Garonne le 26 puis se cantonnent au piémont pyrénéen le 27 tandis que d'autres gagnent le sud de la région PACA. Le temps devient perturbé du 28 au 30 avec des ondées parfois orageuses sur la façade atlantique et du Sud-Ouest au Centre-Est le 28, des Alpes du Nord au Jura et près de l'Océan le 29 puis sur la moitié sud du pays, l'est de la Bretagne et les Pays de la Loire le 30. Les cumuls en 24 heures atteignent localement 20 à 50 mm les 28 et 30. Les températures sont douces avec des maximales 2 à 6 °C au-dessus des valeurs de saison.

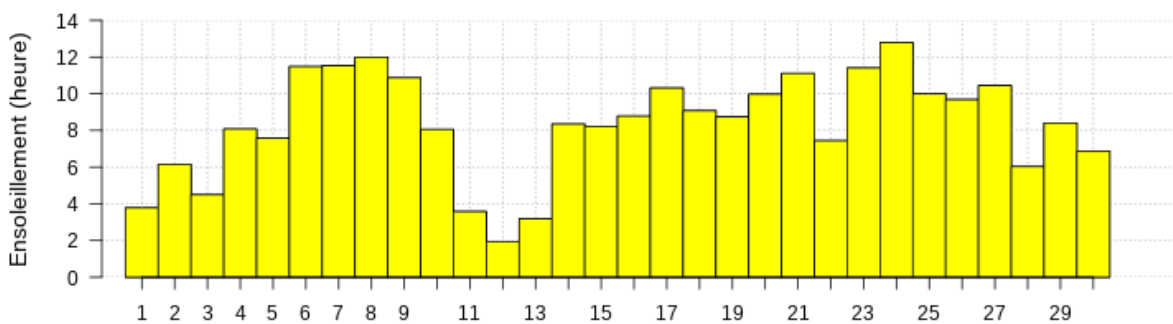
Températures moyennes minimales et maximales quotidiennes en France

Au fil du temps

Précipitations quotidiennes



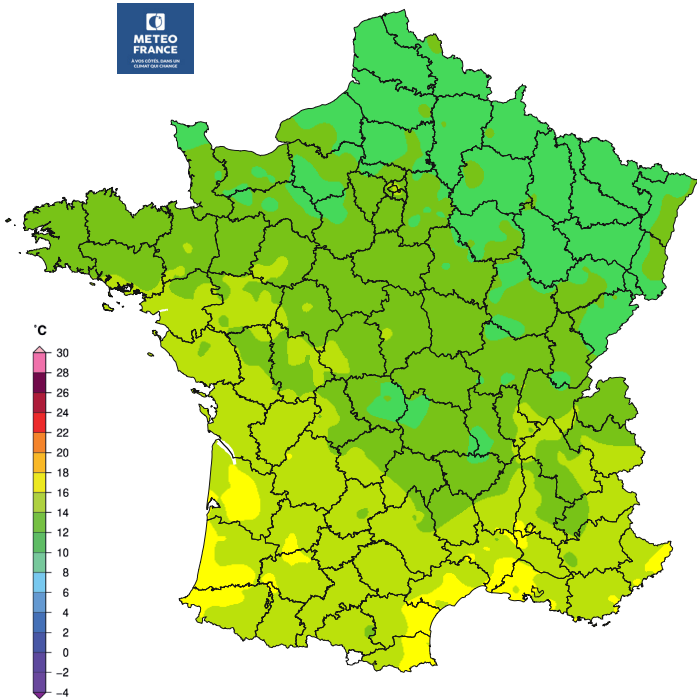
Ensoleillement quotidien en France



Indicateurs pluviométriques quotidiens calculés sur la France et sur un découpage de la France par quart : carte en page 10 - Légendes et définitions
 Indicateur d'ensoleillement quotidien calculé sur la France : moyenne des durées d'ensoleillement quotidiennes de 20 stations métropolitaines de référence.

Température moyenne (degrés Celsius)

Température



Une douceur remarquable

Les températures ont été un peu fraîches pour la saison du 1^{er} au 3 et du 12 au 14, mais quasi estivales le reste du mois avec un épisode de chaleur précoce du 4 au 10. À l'échelle de la France, la température moyenne de 14.1 °C a été supérieure à la normale de 2.3 °C.

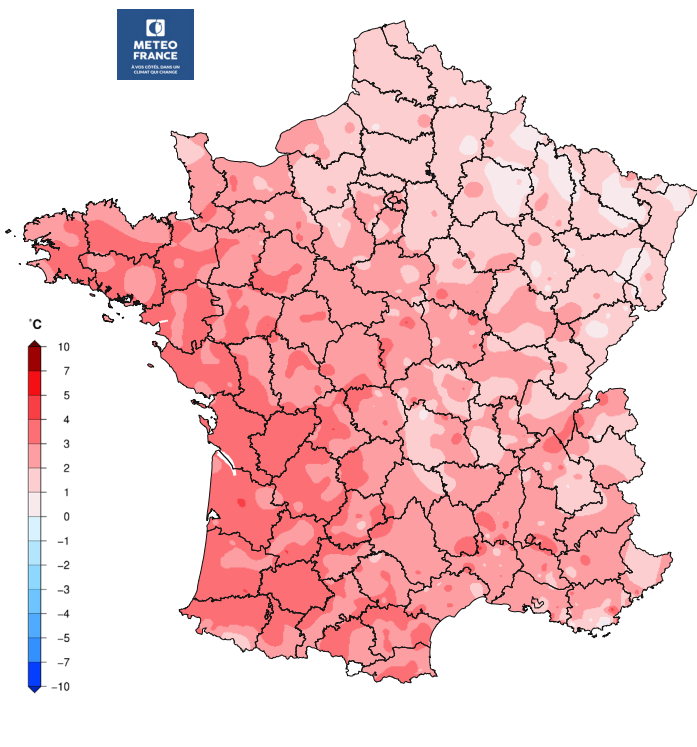
Les températures moyennes ont été supérieures aux normales de 1 à 3 °C des Hauts-de-France et de la Normandie au flanc est et en Corse et de 2 à 4 °C de la Bretagne aux Pyrénées et au golfe du Lion où de nombreux records mensuels ont été enregistrés.

Les températures minimales ont été 1 à 4 °C au-dessus des normales du Cotentin et de la Bretagne à la Nouvelle-Aquitaine et à l'Occitanie ainsi que sur la Côte d'Azur et la Corse. Elles ont été plus conformes à la saison sur le reste du pays avec parfois quelques gelées, notamment en début de mois sur l'Est, localement fortes sur le relief alpin.

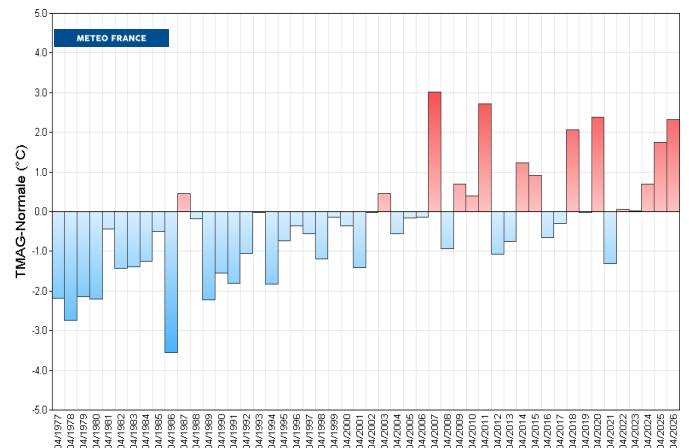
Les températures maximales ont été supérieures aux valeurs de saison de 1 à 3 °C des Hauts-de-France au Grand Est ainsi que sur la Côte d'Azur et la Haute-Corse et de 3 à 5 °C sur le reste du pays. Les 8 et 9, les maximales ont atteint 25.2 °C en moyenne sur la France, soit 9 °C de plus que la normale. La température moyenne maximale de 20.4 °C sur le pays a été 3.6 °C au-dessus de la normale.

Avril 2026 se classe au 3^e rang des mois d'avril les plus chauds depuis 1900, ex aequo avec avril 2020 derrière avril 2007 et 2011 et au 1^{er} rang sur la Nouvelle-Aquitaine, l'Occitanie, la région PACA et la Corse.

Écart à la normale 1991-2020 de la température moyenne (degrés Celsius)



Avril sur 50 ans Écart à la normale 1991-2020 des températures moyennes



Diagnostic établi à partir de l'indicateur thermique



Pluviométrie

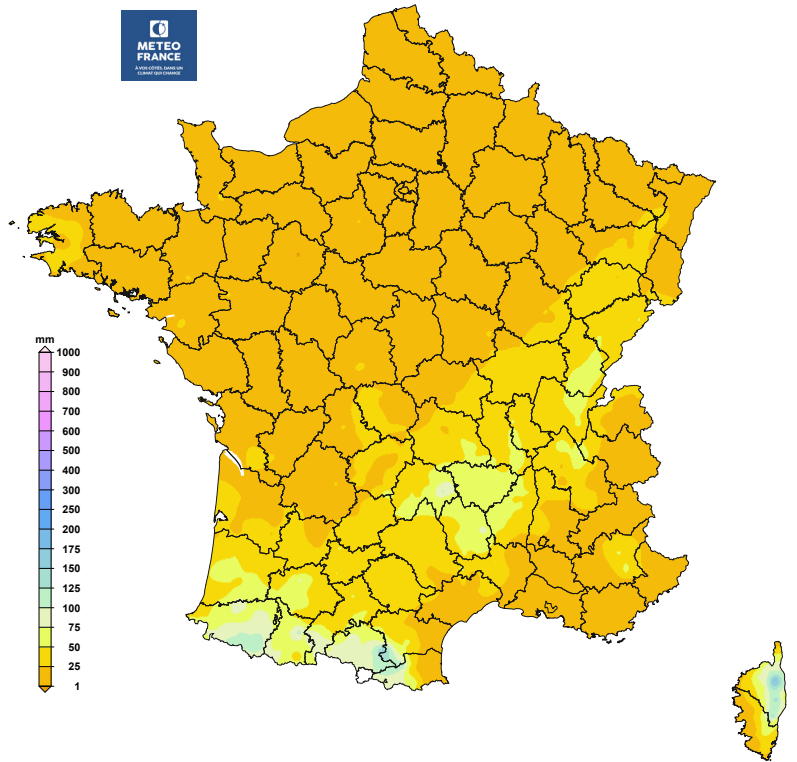
Cumul mensuel des précipitations (millimètres)

Temps sec sur quasiment tout le pays

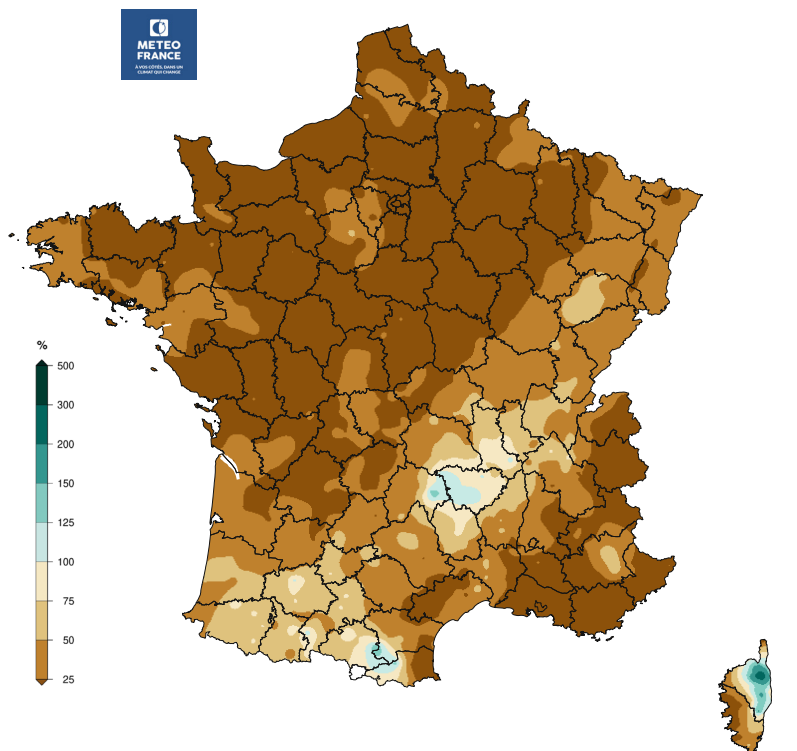
Le mois d'avril a été peu arrosé sur la quasi-totalité du pays avec un déficit de près de 70 % en moyenne sur la France.

On a généralement enregistré moins de 5 jours de pluie, mais 5 à 10 jours sur l'ouest et le sud de la Bretagne ainsi qu'en Lozère et 5 à localement 12 jours du sud de l'Aquitaine à l'ouest des Pyrénées-Orientales, soit généralement 2 à 10 jours de moins que la normale. Les cumuls ont été globalement inférieurs à 50 mm et même à 25 mm sur une grande moitié nord de l'Hexagone, de l'arc méditerranéen aux Alpes et sur la façade occidentale de la Corse-du-Sud. Ils ont été compris entre 50 et 100 mm des Pyrénées-Atlantiques au sud-ouest de l'Aude et à l'est du Roussillon ainsi qu'en Haute-Corse, atteignant par endroits 100 à 150 mm sur le relief pyrénéen et 100 à 200 mm sur le nord de la montagne corse. On a mesuré seulement 0.8 mm à Nice (Alpes-Maritimes), 2.8 mm au Mans (Sarthe) et 3 mm à Dunkerque (Nord) mais 99.9 mm à Orthez (Pyrénées-Atlantiques) et 108 mm à Bastia (Haute-Corse). Les précipitations ont été globalement déficitaires de plus de 50 % et généralement de plus de 75 % sur un vaste quart nord-ouest allant jusqu'à l'ouest de la Lorraine, à la Nièvre et au nord de l'Aquitaine, de l'est du Roussillon aux Alpes et sur l'ouest de la Corse-du-Sud.

Avril 2026 se classe au 4^e rang des mois d'avril les plus secs sur la période 1959-2026 sur la France mais au 1^e rang sur l'Île-de-France, au 2^e rang sur le Centre-Val de Loire, les Hauts-de-France, le Grand Est et la région PACA et au 3^e rang sur la Normandie.

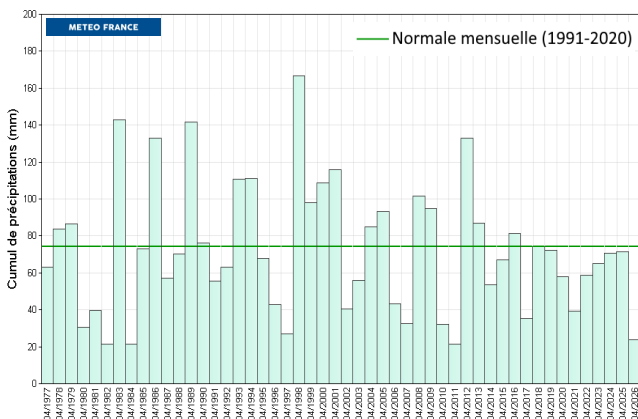


Rapport à la normale 1991-2020 du cumul mensuel de précipitations (pour cent)



Avril sur 50 ans

Cumul mensuel de précipitations

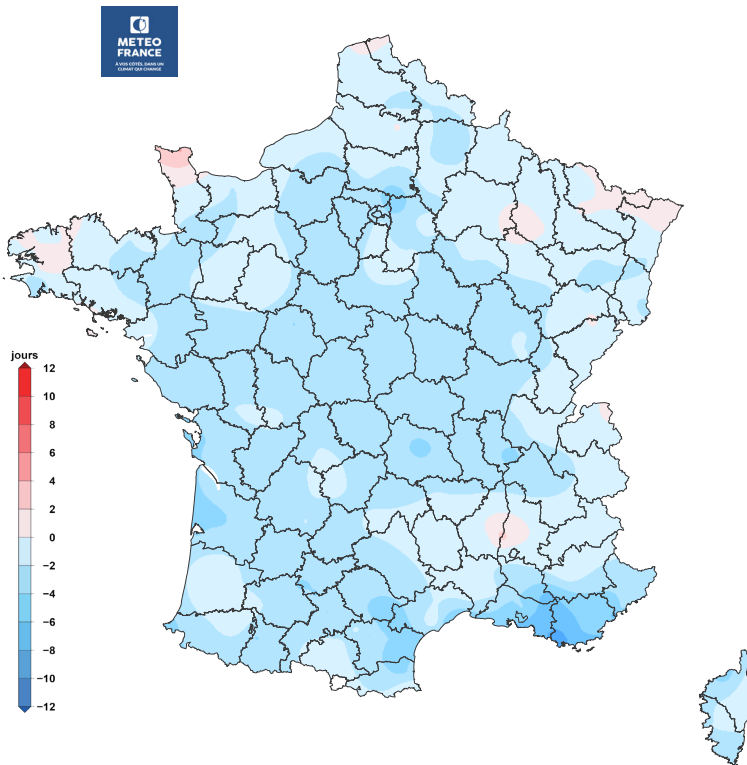


Diagnostic établi à partir de l'indicateur pluviométrique mensuel

Vent maxi instantané ≥ 60 km/h

Écart à la normale 1991-2020

(nombre de jours)



Vent

Quasiment pas de vent fort

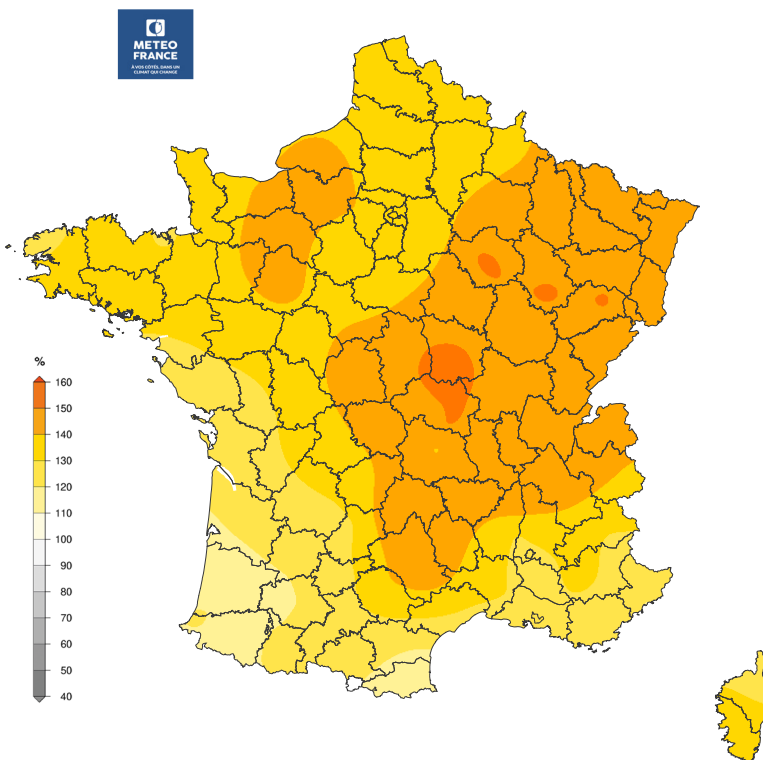
Le vent fort a été moins fréquent qu'à l'ordinaire sur la quasi-totalité du pays et n'a pas presque jamais concerné l'intérieur du pays.

On a observé moins de 2 jours de vent fort sur la majeure partie du pays, mais 2 à localement 12 jours sur les contours de la Corse, de l'est de l'Occitanie à la vallée du Rhône et à l'ouest de la Provence et près des côtes de la Manche, voire 12 à 15 jours sur les caps du Cotentin et du Finistère. On a relevé généralement 2 à 6 jours de vent fort de moins que la normale de l'intérieur de la moitié nord du pays au Sud-Ouest et 2 à 10 jours sur le sud de la région PACA. Le mistral et la tramontane n'ont soufflé fort que du 1^{er} au 3 puis les 13 et 14 ainsi que le vent de nord sur la façade orientale de la Corse le 1^{er}. Les rafales ont atteint 135 km/h à La Chiappa (Corse-du-Sud) le 1^{er} puis 105 km/h à Istres (Bouches-du-Rhône), 108 km/h à Orange (Vaucluse), 114 km/h à Leucate (Aude) et 118 km/h à Caixas (Pyrénées-Orientales) le 2. Le 21, le vent d'ouest a soufflé à 96 km/h à Capbreton (Landes) et 98 km/h à la pointe de Socoa (Pyrénées-Atlantiques).

Ensoleillement mensuel

Rapport à la normale 1991-2020

(pour cent)



Ensoleillement

Très ensoleillé sur l'ensemble du pays

L'ensoleillement a été généreux pour la saison sur tout le pays avec un excédent de 10 à 40 % sur le Nord, l'Ouest et le sud du pays et de 40 à 50 % sur un vaste quart nord-est. L'excédent a atteint 10 à 20 % sur le Roussillon et le sud de l'Aquitaine, 40 à 50 % de la Sarthe à l'est de la Normandie ainsi que de l'Aveyron à l'Indre, à la Champagne, à la Lorraine, à l'Alsace, à la Franche-Comté et aux Pays de Savoie et 20 à 40 % sur le reste du territoire. On a enregistré seulement 192 heures à Pau (Pyrénées-Atlantiques) mais localement un peu plus de 50 % d'excédent avec 273 heures à Langres (Haute-Marne) et 276 heures à Nevers (Nièvre). Des records mensuels ont été battus sur les Alpes du Nord et les régions méditerranéennes avec 260 heures à Chambéry (Savoie), 309 heures à l'île du Levant (Var) et à Marnagnan (Bouches-du-Rhône) et 321 heures à Ajaccio (Corse-du-Sud). On a observé 15 à 20 jours très ensoleillés sur le nord de la Corse et du Haut-Languedoc au Lyonnais et aux Alpes, jusqu'à 24 jours à Ajaccio, 7 à 17 jours sur le reste du pays mais toutefois seulement 4 à 11 jours en Savoie.

FAITS MARQUANTS DU MOIS

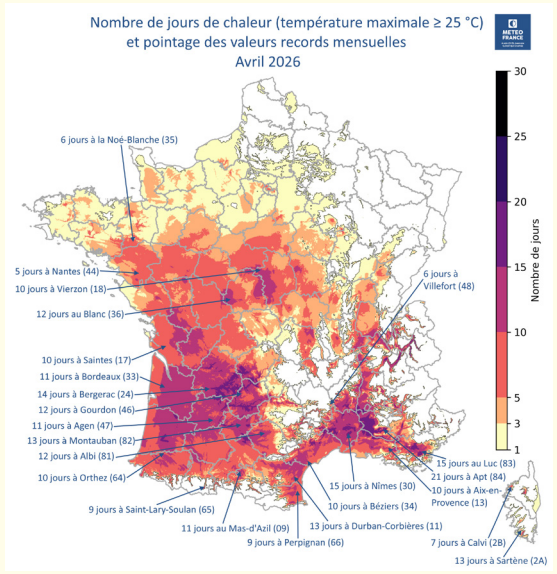
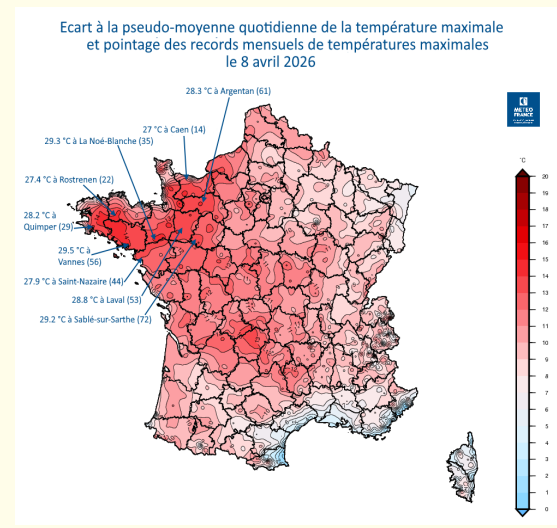
Chaleur précoce du 4 au 10 et des températures quasi estivales durant le mois

Le mois d'avril 2026 a été marqué par un épisode de chaleur précoce durant la première quinzaine et par la persistance d'une grande douceur tout au long du mois, à peine interrompue par un léger refroidissement dû à un passage perturbé du 11 au 14.

Du 4 au 10, les températures ont été supérieures aux valeurs de saison, notamment les maximales qui ont été 6 à 9 °C au-dessus du 6 au 9. La journée du 8 a été la plus chaude du mois avec une température maximale moyenne sur la France de 25.2 °C, soit 9.1 °C de plus que la normale.

Les maximales ont atteint 25 à 30 °C sur un petit quart sud-ouest le 6, la moitié ouest de l'Hexagone le 7 hormis sur le nord du littoral atlantique, une grande partie du pays le 8 puis le 9 du Sud-Ouest au Morbihan et à la frontière belge ainsi que du pourtour du golfe du Lion à la vallée de la Saône.

Le 6, le mercure a atteint 31.9 °C à Belin-Béliet (Gironde), record mensuel. Le 8, les maximales ont été 10 à 13 °C au-dessus des valeurs de saison du nord de l'Aquitaine, du Massif central et de l'ouest de la Bourgogne au Nord-Ouest ainsi que le long de la frontière belge, jusqu'à 14 °C en Bretagne, battant des records mensuels sur le Nord-Ouest. On a par ailleurs enregistré 29.8 °C à Saumur (Maine-et-Loire), 30.1 °C à Montignac-Lascaux (Dordogne) et 30.2 °C à Martizay (Indre).



Les minimales ont été parfois un peu fraîches sur l'Est avec quelques gelées. A contrario, des records de douceur nocturne ont été enregistrés par endroits de la Bretagne au Sud-Ouest en début et toute fin de mois.

On a enregistré notamment 16.3 °C le 7 à Lanvéoc (Finistère), 18.5 °C le 10 à Canet-en-Roussillon (Pyrénées-Orientales) et 18.7 °C à Sète (Hérault), 16.4 °C le 22 à Pau (Pyrénées-Atlantiques) puis 14.3 °C le 30 à Dinard (Ille-et-Vilaine), 16 °C à Nantes (Loire-Atlantique) et 16.2 °C à La Mothe-Achard (Vendée).

Le nombre de jours avec des températures supérieures à 25 °C a battu des records sur une grande partie du pays. On a observé 2 à 13 jours chauds de plus que la normale d'un petit quart sud-ouest aux Pays de la Loire et au Centre-Val de Loire, du Languedoc-Roussillon à l'ouest de la Provence et en vallée du Rhône.

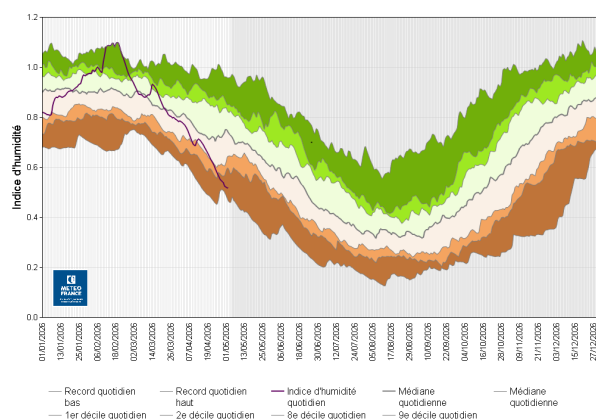
On a enregistré 16 jours de chaleur à Brive-la-Gaillarde (Corrèze) et 17 jours à Carpentras (Vaucluse), soit 13 jours de plus que la normale mensuelle.

Un net assèchement des sols sur l'ensemble du territoire

En lien avec le temps chaud et sec du mois d'avril et avec la reprise de la végétation, l'humidité des sols superficiels a nettement diminué. Après avoir atteint des records hauts d'humidité au mois de février, les sols sont devenus en moyenne très secs sur la France et correspondent fin avril à ce qu'on devrait traditionnellement observer au cours du mois de juin.

Hormis sur le Centre-Val de Loire, les sols sont devenus en avril généralement plus secs que la normale sur une grande moitié ouest du pays et par endroits de l'Aube à la Bourgogne, localement inhabituellement secs sur le centre de la Bretagne, le nord de l'Aquitaine, la Corrèze, Midi-Pyrénées et la Montagne Noire. Ils sont également devenus plus secs de l'Ardèche à la Haute-Savoie et localement sur l'est de la région PACA. L'indice d'humidité des sols a atteint le niveau record bas le 30 avril en Bourgogne, Champagne-Ardenne et Haute-Normandie.

Indice d'humidité des sols superficiels sur la France du 1er janvier au 30 avril 2026





R é s u m é m e n s u e l

STATIONS	TN	TX	TNN	D	TXX	D	H.RR	RRMAX	D	INST	FXI	D
Abbeville (80)	6.0	17.0	1.9	14	23.9	8	6.0	1.8	13	*	18	5
Agen (47)	9.0	22.4	1.8	14	28.3	9	26.9	8.7	11	226	15	1
Ajaccio (2A)	9.3	21.1	4.6	1	24.2	29	10.1	6.1	13	321	15	1
Albi (81)	8.3	22.7	2.1	1	29.8	6	34.8	24.0	12	260	16	13
Alençon (61)	6.1	18.8	0.2	14	27.0	8	6.8	4.4	12	251	17	22
Ambérieu (01)	5.5	21.2	-1.8	2	27.2	7	33.2	13.5	12	290	18	1
Angers (49)	7.7	20.4	2.8	13	27.7	8	16.3	8.7	30	244	15	11
Aubenas (07)	8.1	22.5	3.1	2	28.5	9	48.7	20.7	19	*	21	1
Auch (32)	8.9	22.0	1.9	4	28.3	6	39.4	13.5	30	217	15	1
Aurillac (15)	5.7	19.4	-1.7	15	25.9	8	52.1	19.5	22	277	15	2
Auxerre (89)	4.9	19.8	-2.3	2	26.4	9	2.8	2.2	11	277	14	29
Bâle-Mulhouse (68)	4.2	19.3	-0.8	3	25.2	11	23.0	7.8	12	*	14	5
Bastia (2B)	10.2	20.3	6.5	9	24.5	18	108.0	75.5	13	276	20	1
Beauvais (60)	4.3	17.9	-1.9	6	24.7	9	3.0	1.8	13	233	18	22
Belfort (90)	5.5	18.0	-1.1	2	23.8	9	20.1	9.1	11	*	17	29
Belle-Île (56)	11.0	17.1	6.9	10	23.2	8	8.4	2.2	29	*	22	22
Bergerac (24)	7.2	22.5	-0.2	14	28.7	6	23.1	9.9	11	232	14	1
Besançon (25)	6.3	19.4	0.0	2	24.5	7	39.8	13.7	11	263	13	5
Biarritz (64)	11.9	20.3	4.7	4	29.1	7	41.1	15.5	11	206	22	21
Biscarrosse (40)	11.7	20.7	6.8	14	30.5	6	22.8	7.0	28	217	22	21
Blois (41)	5.8	20.1	0.6	14	27.2	7	3.8	3.0	11	259	17	11
Bordeaux (33)	10.6	22.7	3.5	14	29.3	9	21.2	5.8	11	231	15	23
Boulogne-sur-Mer (62)	8.2	15.5	4.3	6	22.8	8	7.0	2.8	13	*	24	5
Bourges (18)	7.0	20.7	1.6	14	27.5	7	9.3	5.3	11	272	15	11
Bourg-Saint-Maurice (73)	5.3	20.7	-3.5	1	25.4	27	8.4	4.2	28	248	11	25
Brest (29)	8.3	17.5	0.6	19	25.1	24	28.1	4.6	15	211	21	11
Brive-la-Gaillarde (19)	7.6	23.3	1.7	14	29.7	6	29.5	10.7	11	246	13	13
Caen (14)	6.0	18.1	0.1	6	27.0	8	10.0	7.4	13	250	17	28
Cap de la Hève (76)	9.2	16.8	5.6	6	24.9	8	3.0	1.2	14	*	20	5
Carcassonne (11)	9.7	21.9	4.7	9	28.0	9	26.6	13.3	12	*	20	23
Cazaux (33)	9.5	21.5	3.4	4	30.6	6	25.8	5.0	21	*	15	11
Chambéry (73)	6.3	21.3	0.1	3	26.6	9	33.5	13.5	28	260	15	1
Charleville-Mézières (08)	2.1	18.3	-3.0	2	25.7	8	19.8	15.0	18	243	26	18
Chartres (28)	5.8	19.0	-0.3	14	26.5	9	27.4	21.0	9	245	15	22
Châteauroux (36)	5.9	20.4	1.6	14	27.1	7	17.9	10.7	11	273	16	11
Cherbourg (50)	7.8	15.5	1.9	6	23.8	8	7.6	2.8	3	246	22	29
Clermont-Ferrand (63)	5.8	20.7	-3.8	2	28.7	7	23.1	10.9	11	250	13	2
Cognac (16)	9.5	22.4	3.2	14	29.0	9	19.3	11.1	30	239	14	21
Colmar (68)	4.7	19.9	-2.0	3	25.0	5	15.7	7.6	11	266	19	5
Dax (40)	10.6	22.2	3.7	4	30.8	6	37.7	12.5	11	207	18	21
Dijon (21)	5.9	19.9	-0.6	2	25.6	9	20.3	16.3	11	279	23	1
Dinard (35)	8.0	18.0	2.9	13	26.1	7	13.0	7.0	12	228	19	4
Dunkerque (59)	8.7	15.2	4.4	3	22.4	30	3.0	1.8	2	*	21	5
Embrun (05)	5.9	21.1	-2.9	1	24.9	9	18.0	8.8	28	271	17	1
Épinal (88)	3.2	18.3	-3.2	2	23.5	8	27.8	15.6	11	252	14	21
Évreux (27)	5.7	18.4	0.5	6	25.9	8	11.6	7.4	13	*	16	29
Gourdon (46)	8.3	21.9	1.0	14	27.9	6	21.3	9.9	11	228	13	7
Grenoble (38)	7.0	22.9	-1.2	2	28.2	7	18.8	6.8	12	*	14	1
Guéret (23)	4.0	20.1	-1.9	14	27.5	7	18.7	11.7	11	243	15	11
Île d'Ouessant (29)	10.2	15.0	6.1	13	19.5	24	24.2	11.0	29	*	27	11
Île d'Yeu (85)	11.1	18.4	6.0	13	23.9	9	12.4	4.2	12	*	19	21
Langres (52)	6.5	17.5	0.2	2	22.6	8	19.3	10.9	11	273	13	11
La Rochelle (17)	10.0	20.0	5.0	13	25.7	6	13.0	2.6	30	243	19	21
La Roche-sur-Yon (85)	8.1	19.8	2.7	13	27.0	8	13.8	3.6	12	233	16	21
Laval (53)	7.6	19.3	2.2	14	28.8	8	6.0	2.6	2	249	17	22
Le Luc (83)	7.5	24.1	-0.9	2	27.9	19	9.8	6.2	22	294	18	14
Le Mans (72)	8.0	20.6	1.8	14	28.8	8	2.8	0.8	14	257	17	22
Le Puy (43)	3.1	17.6	-1.7	2	23.4	6	61.7	21.6	12	248	15	2
Le Touquet (62)	6.5	16.7	1.5	14	24.0	8	6.8	1.8	13	257	17	5
Lille (59)	6.4	17.7	1.6	3	25.3	9	8.0	2.2	17	*	18	5
Limoges (87)	9.3	20.0	2.5	14	26.9	7	26.3	12.5	11	237	16	21
Lons-le-Saunier (39)	7.4	19.7	1.5	2	25.7	7	44.8	16.2	11	*	15	1
Lorient (56)	8.8	18.7	2.9	10	28.1	8	13.8	3.0	11	259	19	11



R é s u m é m e n s u e l

STATIONS	TN	TX	TNN	D	TXX	D	H.RR	RRMAX	D	INST	FXI	D
Luxeuil (70)	3.5	19.6	-3.0	2	24.7	8	23.7	12.1	11	276	14	22
Lyon (69)	6.5	21.0	1.8	2	26.1	9	32.2	13.7	12	290	17	1
Mâcon (71)	7.6	20.6	3.0	2	26.6	9	32.9	13.7	11	272	17	1
Marignane (13)	8.5	22.0	1.2	2	26.5	10	5.4	3.8	22	309	25	2
Melun (77)	5.5	19.4	1.1	14	26.2	9	4.3	3.5	9	245	17	9
Mende (48)	5.6	19.0	-1.2	2	26.0	6	56.8	16.9	12	259	25	1
Metz (57)	4.7	18.1	-1.9	2	23.3	9	6.8	2.4	11	*	16	30
Millau (12)	8.1	19.2	1.5	2	24.9	9	31.4	21.6	12	274	26	1
Mont Aigoual (30)	5.0	11.8	-4.5	1	17.4	18	34.0	12.1	12	*	35	3
Montauban (82)	8.9	22.2	3.3	4	28.8	6	29.7	12.3	12	240	14	29
Mont-de-Marsan (40)	9.2	22.5	0.2	14	29.7	6	54.5	13.3	11	204	23	21
Montélimar (26)	8.9	21.7	3.5	8	27.1	9	29.4	14.1	12	282	26	2
Montpellier (34)	10.0	21.5	4.1	1	27.7	10	16.3	14.3	12	293	21	1
Nancy (54)	4.4	18.0	-2.7	2	22.6	8	13.6	5.4	13	270	17	22
Nantes (44)	9.0	20.2	2.1	13	28.1	8	11.0	2.8	12	237	17	21
Nevers (58)	3.3	20.7	-2.8	2	27.0	7	7.0	4.0	11	276	14	11
Nice (06)	13.1	19.4	5.8	1	22.6	13	0.8	0.8	22	273	17	12
Nîmes (30)	10.6	23.8	5.2	1	30.3	10	17.4	8.4	12	300	24	2
Niort (79)	8.1	21.1	0.3	13	28.1	7	17.9	11.3	13	234	17	21
Orange (84)	9.2	23.3	4.1	8	29.5	9	14.4	8.6	22	*	30	2
Orléans (45)	5.5	19.5	0.8	14	26.1	7	9.0	4.0	11	248	17	21
Paris-le-Bourget (95)	7.2	19.2	1.4	3	26.5	9	3.2	1.4	1	*	16	22
Paris-Montsouris (75)	8.8	20.0	4.1	3	27.0	9	6.4	3.2	1	248	16	29
Paris-Orly (91)	7.5	19.3	2.4	14	26.4	9	6.0	3.4	1	247	17	22
Paris-Villacoublay (78)	7.6	18.1	1.6	3	25.3	9	4.6	3.8	1	*	17	29
Pau (64)	10.4	21.3	3.7	14	29.3	6	85.0	32.9	11	192	17	21
Perpignan (66)	12.0	22.0	7.0	13	29.1	9	7.4	5.6	12	249	27	1
Poitiers (86)	7.0	20.9	-0.3	14	28.2	7	4.4	2.2	11	246	15	21
Reims (51)	2.7	18.7	-2.6	2	25.5	9	5.0	2.8	18	261	18	11
Rennes (35)	7.8	19.8	2.0	13	28.0	8	9.4	3.0	3	234	18	15
Romorantin (41)	4.2	21.2	-0.6	3	28.9	8	9.0	3.4	1	*	14	22
Rouen (76)	6.0	17.4	0.9	6	25.2	8	4.6	1.6	13	240	17	22
Saint-Auban (04)	7.7	22.7	3.4	1	28.1	9	11.6	7.6	22	302	21	2
Saint-Brieuc (22)	8.1	17.1	4.4	13	26.1	7	8.2	2.2	12	221	21	4
Saint-Dizier (52)	5.4	19.4	-2.1	2	24.7	9	9.4	5.8	11	267	17	30
Saint-Étienne (42)	4.0	20.0	-5.1	2	27.4	5	46.2	24.2	12	267	15	2
Saint-Girons (09)	8.0	21.1	1.8	14	26.9	6	72.8	15.6	28	213	18	28
Saint-Quentin (02)	5.7	18.0	-0.9	3	24.5	9	3.4	2.2	11	240	19	9
Saint-Raphaël (83)	9.4	21.3	3.1	1	26.6	5	10.0	6.4	22	*	16	12
Salon-de-Provence (13)	7.7	22.8	2.6	8	27.8	10	4.4	2.6	22	*	24	3
Solenzara (2B)	11.8	20.1	9.0	2	24.0	18	51.6	32.1	13	*	24	1
Strasbourg (67)	5.6	19.5	-0.8	2	24.7	17	17.3	11.3	11	267	17	29
Tarbes (65)	9.0	20.6	1.7	14	27.8	6	50.2	11.2	12	207	14	1
Toulon (83)	10.8	21.7	5.6	2	24.6	16	2.0	0.4	22	*	18	22
Toulouse (31)	10.1	21.4	4.9	4	27.1	21	51.9	22.2	12	238	20	23
Tours (37)	7.5	20.0	2.0	14	27.4	7	5.8	3.8	11	257	15	22
Troyes (10)	4.0	19.4	-3.9	2	24.6	9	6.8	5.4	11	287	17	11
Vichy (03)	4.1	20.2	-2.6	2	26.7	7	29.3	19.1	11	272	12	29

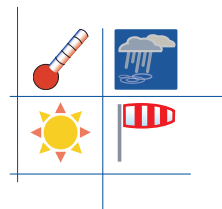
Légende du tableau :

- TN** : moyenne des températures minimales (degrés Celsius et dixièmes)
TX : moyenne des températures maximales (degrés Celsius et dixièmes)
TNN/D : température minimale absolue avec date
TXX/D : température maximale absolue avec date
H.RR : hauteur des précipitations cumulées sur le mois (millimètres et dixièmes)
RMAX/D : hauteur maximale de précipitations en 24 heures avec date
INST : durée d'insolation (heures)
FXI/D : vitesse de vent maximale instantanée (m/s) avec date

Dans le cas où un paramètre n'a été mesuré à aucun moment du mois considéré, la colonne est laissée en blanc.

Lorsque le nombre de valeurs manquantes dans le mois est supérieur à 0, la valeur du paramètre ainsi que sa date éventuelle sont remplacées par une étoile.

L É G E N D E S E T D É F I N I T I O N S



Paramètres climatologiques :

- **Jour avec gel** : si au cours de la journée la température est inférieure ou égale à 0° Celsius.
- **Jour peu ensoleillé** : jour avec une fraction d'ensoleillement inférieure à 20 %.
- **Jour très ensoleillé** : jour avec une fraction d'ensoleillement supérieure à 80 %.
- **Précipitations significatives** : cumul quotidien supérieur ou égal à 1 mm
- **Normales** : on définit des valeurs dites « normales » pour les différents paramètres (température, précipitations...) ; elles sont obtenues en effectuant la moyenne du paramètre considéré sur trente ans. Ces valeurs « normales » servent de référence, elles représentent un état moyen. Elles peuvent être définies aux niveaux mensuel, saisonnier ou annuel et permettent de mettre en évidence la tendance d'un mois, d'une saison ou d'une année : mois très arrosé, hiver doux, mois d'août frais, année déficitaire en précipitations, etc...

Les normales de référence actuellement utilisées sont calculées sur la période 1991-2020.

- **Records** : on définit également des valeurs dites « record » qui sont relatives à une période (record enregistré sur la période 1950-2021 par exemple) ; elles représentent les phénomènes extrêmes exceptionnels qui se sont produits au cours de cette période, généralement depuis le début des mesures.
- **Indicateur thermique** : moyenne des températures quotidiennes de 30 stations métropolitaines de référence.
- **Indicateur pluviométrique mensuel** : moyenne des précipitations mensuelles, établie à partir des mesures de précipitations spatialisées sur la France métropolitaine.
- **Indicateur pluviométrique quotidien** : moyenne des précipitations quotidiennes, calculées à partir des mesures de précipitations spatialisées sur la France métropolitaine et par quart de France (cf carte ci-contre).
- **Indicateur d'ensoleillement quotidien** : moyenne des durées d'ensoleillement quotidiennes de 20 stations métropolitaines de référence.

Source des données : les valeurs citées, tableau, cartes et graphiques sont issues de la base de données climatologiques nationale dans l'état à la date de la réalisation du bulletin mensuel.

Légende des cartes :

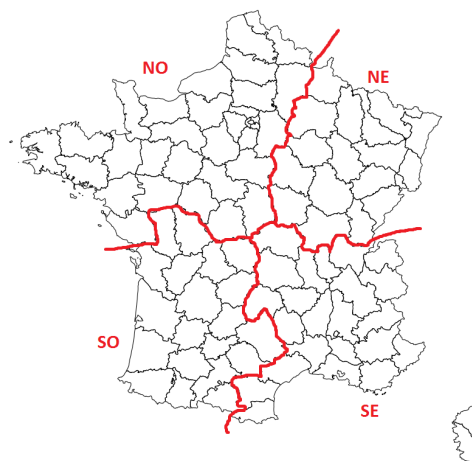
Afin d'éviter l'encombrement des cartes et des difficultés d'analyse pour les paramètres qui varient beaucoup en fonction de l'altitude et du contexte géographique, nous n'avons conservé que les stations dont l'altitude ne dépassait pas :
 - 500 m pour les paramètres température et vent,
 - 1 000 m pour les précipitations,
 - aucune limite n'a été imposée pour l'insolation.

Équivalence entre unités :

- **Vent** :
 1 km/h = 0,28 m/s
 1 m/s = 3,6 km/h
- **Précipitations** :
 1 mm = 1 litre/m²

Les heures U.T.C. (Temps Universel Coordonné) en France :

- **hiver** : heure UTC = heure légale - 1
- **été** : heure UTC = heure légale - 2



Découpage de la France pour le calcul des indicateurs pluviométriques quotidiens (page 3)

Également sur notre site www.meteofrance.com dans la rubrique "Climat"

- ▶ les Bulletins Climatologiques Quotidiens depuis 1973
- ▶ les Bulletins Climatologiques Mensuels nationaux et départementaux de 1999 à 2011 puis régionaux depuis 2012

© MÉTÉO-FRANCE, 1996 - ISSN 1775-3953.

Tous droits de reproduction, de traduction et d'adaptation réservés pour tous pays

Autorisations à demander par lettre à

Météo-France, Direction de la Communication et de la Commercialisation (D2C),

73, avenue de Paris, 94165 Saint-Mandé Cedex

000 651

Dépôt légal : 2^e trimestre 2026

Directrice de la publication : Virginie Schwarz
 Rédactrices : A.Lemoine-A.Pineaud
 Participation au contenu : DP/CMS, DCSC
 Conception et Réalisation : DCSC/ACS