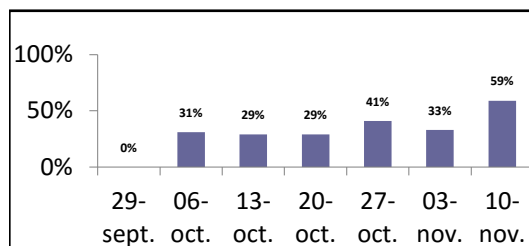


COLZA

Charançon du bourgeon terminal

Le vol de charançon du bourgeon terminal reprend à la faveur de la météo favorable :



Le graphique ci-dessus présente le pourcentage de cuvettes positives au charançon du bourgeon terminal.

La météo est aussi favorable au développement des plantes. Le risque ne subsiste que sur de rares parcelles encore peu développées qui n'auraient pas été traitées précédemment. Pour la majorité des situations (colza développées et/ou parcelles déjà protégées), le risque lié au charançon n'est plus d'actualité.

COLZA

Charançon du bourgeon terminal : reprise de l'activité mais risque très faible

BLE et ORGE

Insectes vecteurs de virus
Désherbage

CEREALES A PAILLE

Les stades des céréales sont très différents en fonction des dates de semis, entre la germination et le début tallage. On observe également des levées hétérogènes au sein d'une même parcelle : dans les zones les plus soufflées, le sol trop sec freine la germination.

Insectes vecteurs de virus

Sur blé, deux insectes peuvent contaminer la plante :

- le puceron *Rhopalosiphum padi* qui transmet de virus de la Jaunisse Nanisante de l'Orge (JNO)
- la cicadelle grise du genre *Psammottetix*, qui transmet le virus des pieds chétifs.

Sur orge, c'est essentiellement le virus de la JNO qui est en cause.

Les conditions climatiques actuelles sont

particulièrement favorables à l'activité de ces insectes et à la colonisation des parcelles de céréales.

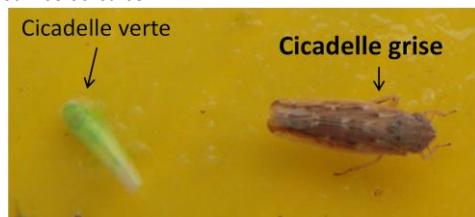
Quelques pucerons ont été observés sur les premiers semis, mais leur présence reste à ce jour globalement encore discrète. Néanmoins de nombreux pucerons ailés sont observés depuis quelques jours et de nombreuses cicadelles grises « sautent » dans les parcelles de blé les plus développées.



Même peu nombreux, ces pucerons peuvent entraîner des pertes de rendement si leur séjour sur les cultures se prolonge. C'est pourquoi, on estime généralement que si la

fréquence de présence de pucerons, multipliée par la durée de présence (en semaine) dépasse la valeur 10, un traitement pourra être envisagé. Ainsi, si on observe 5 % de pieds colonisés pendant 2 semaines consécutives, le seuil est atteint. Sur cicadelles, le seuil est moins bien déterminé.




Attention de ne pas confondre les cicadelles grises (vectrices de virus) et les cicadelles vertes non nuisibles pour les céréales.



Désherbage

Des levées de mauvaises herbes en semis précoces et/ou dans les parcelles à rotations courtes en culture d'hiver

Le temps doux est également favorable à la levée des adventices. On note des levées de graminées et de dicotylédones dans les parcelles à rotation courtes avec des cultures d'hiver (céréales, colza...). Souvent les parcelles non labourées sont également favorables au développement des vulpins.

Salissement actuel de parcelles de blé semées début octobre		
		
Coquelicot	Vulpin	Précédent et antéprécédent maïs
Précédent colza – Antéprécédent orge		⇒ Peu de levée

Action pilotée par le ministère chargé de l'agriculture, avec l'appui financier de l'Office national de l'eau et des milieux aquatiques, par les crédits issus de la redevance pour pollutions diffuses attribués au financement du plan Ecophyto.