



**PRÉFET
DE LA RÉGION
GRAND EST**

*Liberté
Égalité
Fraternité*



UNION EUROPÉENNE

FONDS EUROPÉEN AGRICOLE
POUR LE DÉVELOPPEMENT RURAL

Direction régionale de
l'alimentation, de
l'agriculture et de la forêt

avec le concours financier du ministère de l'Agriculture et de la Souveraineté alimentaire

**Mesures agroenvironnementales et climatiques (MAEC) surfaciques
France métropolitaine hors Corse**

Notice d'information du territoire du projet agroenvironnemental et climatique (PAEC) Campagne 2023

Etang de Lindre et de Mittersheim – Ketzing – Natura 2000

Code PAEC : GE_LINN

Les mesures agroenvironnementales et climatiques (MAEC) constituent un des outils majeurs de l'architecture environnementale de la politique agricole commune (PAC) pour :

- accompagner le changement de pratiques agricoles afin de répondre à des enjeux environnementaux identifiés à l'échelle des territoires ;
- maintenir des pratiques favorables sources d'aménités environnementales là où il existe un risque de disparition ou d'évolution vers des pratiques moins vertueuses.

Les MAEC concourent ainsi pleinement à l'accompagnement des systèmes d'exploitation dans la voie de la performance économique, environnementale et sociale et dans leur projet de transition agro-écologique.

Cette notice présente l'ensemble des MAEC proposées au titre de la campagne PAC 2023 pour le territoire susmentionné.

Lisez cette notice attentivement avant de remplir votre demande d'engagement en MAEC.

En complément, vous pouvez consulter la notice nationale d'information sur les MAEC et les aides à l'agriculture biologique pour la programmation PAC 2023-2027, disponible sur le site [telepac](https://www.telepac.agriculture.gouv.fr)¹.

Les bénéficiaires de MAEC doivent respecter, comme pour les autres aides de la PAC, les exigences de la conditionnalité présentées et expliquées dans les différentes fiches disponibles sur le site [telepac](https://www.telepac.agriculture.gouv.fr) (rubrique conditionnalité)¹.

¹ <https://www.telepac.agriculture.gouv.fr>

1 PÉRIMÈTRE DU TERRITOIRE ET CONDITIONS D'ACCÈS AUX MAEC

1.1 Périumètre du territoire

Le territoire du PAEC couvre les communes listées en annexe, sur tout ou partie de leur territoire.

La carte du périmètre du PAEC figure en annexe, ainsi que, le cas échéant, les zones à enjeux environnementaux. Cette carte est communiquée à titre indicatif, la délimitation faisant foi étant celle utilisée dans le cadre de l'instruction des MAEC.

Situé dans le Parc naturel régional de Lorraine, le territoire couvre deux sites Natura 2000 : « Complexe de l'étang de Lindre, forêt du Romersberg et zones voisines » et « Etang et forêt de Mittersheim, cornée de Ketzing ».

1° Le complexe de l'étang du Lindre (Est de la vallée de la Seille) est reconnu au niveau national et européen pour sa richesse ornithologique. Les caractéristiques écologiques, faunistiques et floristiques des étangs piscicoles de Lindre, les forêts domaniales alentour et les milieux ouverts remarquables voisins lui ont valu d'être désigné en tant que zone de protection spéciale et zone de conservation spéciale (ZSC) au titre de Natura 2000. Il est également désigné zone humide d'importance internationale au titre de la convention de RAMSAR. Ce secteur est marqué par une forte activité agricole et une présence importante de l'élevage de bovins. On y comptait en 2020 plus de 930 ha de prairies, soit plus de 66 % de la SAU.

2° La zone spéciale de conservation Natura 2000 « Etang et forêt de Mittersheim, cornée de Ketzing » est constituée de deux entités distinctes situées à l'Est du secteur oriental du Parc naturel régional de Lorraine. Il se caractérise par de grandes forêts boisées depuis plusieurs siècles et des étangs gérés pour la pêche ou la navigation. Les prairies de la zone de Mittersheim (entité Nord du site Natura 2000) constituent des clairières au sein de ces forêts. La mosaïque paysagère présente sur le site offre de nombreux habitats pour la faune et la flore. Les parcelles agricoles de la zone de Ketzing (entité Sud du site Natura 2000) constituent une zone de quiétude pour la faune et la flore de bord d'étang. En termes d'activité agricole, seuls 7 agriculteurs y exploitaient en 2020 environ 90 ha, dont 85 ha en prairie permanente.

1.2 Conditions d'accès aux MAEC systèmes et aux MAEC localisées

En ce qui concerne les mesures « systèmes », seules les exploitations dont au moins une parcelle se situe dans le territoire la première année d'engagement sont éligibles.

En ce qui concerne les mesures « localisées », une parcelle ou un élément est éligible à la MAEC dès lors qu'au moins une partie de la surface ou de l'élément est incluse dans le territoire la première année d'engagement.

2 RÉSUMÉ DU DIAGNOSTIC AGROENVIRONNEMENTAL DU TERRITOIRE

2.1 Pratiques agricoles du territoire

Les milieux humides ont fortement régressé dans les milieux agricoles à la suite de nombreux drainages et comblements de mares. Ces pratiques existent encore localement, représentant une menace pour la végétation hygrophile (prairies humides) et les populations subsistantes d'espèces associées (amphibiens, Cuivré des marais ...).

2.2 Enjeux environnementaux du territoire

De façon générale, les enjeux consistent à :

- maintenir l'élevage d'herbivores ainsi que les prairies, milieux humides et infrastructures agroécologiques, en tant que milieux favorables à : la biodiversité, la qualité de l'eau (fonction de zone tampon), au stockage de carbone sous les sols de prairies
- promouvoir une gestion adaptée, économe en intrants et permettant de conserver la biodiversité (remarquable et ordinaire) et de préserver la qualité de l'eau.

Concernant l'étang du Lindre, les principaux enjeux environnementaux sont la préservation de plus de 250 espèces d'oiseaux rencontrées sur le site (plus spécifiquement ceux ayant un statut de protection) et de leurs milieux de vie. Le complexe du Lindre héberge notamment des espèces nicheuses rares typiques des roselières (Héron pourpré, Butor étoilé, Blongios nain) ainsi que deux espèces de grands rapaces (Pygargue à queue blanche, Balbuzard pêcheur). L'enjeu agricole majeur de ce site est la préservation du Cuivré des marais (papillon qui accomplit son cycle biologique hivernal entouré dans une feuille de Rumex, pour lequel des MAEC de mise en défens ont été mises en œuvre antérieurement). Le site abrite aussi des habitats patrimoniaux, en particulier des prairies maigres de fauche ainsi qu'un pré salé. Les passereaux prairiaux sont nombreux (Tarier pâle, Bergeronnette printanière, Caille des blés...) ainsi que la Pie-grièche écorcheur, très présente, dont la préservation nécessite des prairies accueillantes (haies) et nourissantes (insectes, rongeurs, ...).

Concernant le site de Mittersheim-Ketzing, on y retrouve des habitats à intérêt communautaire que sont les prairies maigres de fauche de basse altitude et les prairies à Molinies sur sol calcaire. Il y a aussi des espèces patrimoniales sur le site, en particulier le Cuivré des marais et de nombreux amphibiens tels que le Triton crêté fréquentant des mares prairiales situées au cœur de prairies exploitées. Se référer aux documents d'objectifs des différents sites Natura 2000 pour plus de précisions.

3 LISTE DES MAEC PROPOSÉES SUR LE TERRITOIRE

Les mesures suivantes sont proposées :

- des mesures de type « localisée » qui peuvent être mises en œuvre sur certaines parcelles de l'exploitation et permettent de répondre à des enjeux plus spécifiques et localisés (biodiversité, eau).

Type de couvert et/ou habitat visé	Enjeu environnemental visé	Code de la mesure	Type de mesure	Objectifs de la mesure	Montant annuel	Financeurs ²
Couverts d'intérêt faunistique et floristique	Préservation de la biodiversité faunistique, notamment des insectes pollinisateurs, des oiseaux et des mammifères. L'intérêt des couverts pour la faune (en tant qu'habitats, qu'aires d'alimentation et de repos) dépend de la composition du mélange d'espèces semées et de ses caractéristiques (hauteur, étalement de la floraison...). Plusieurs types de mélanges d'espèces semées sont proposés afin de répondre à des enjeux spécifiques : Busard cendré, petite faune et pollinisateurs	GE_LINN_CIFF	localisée	- Créer et maintenir des couverts herbacés de fort intérêt pour la faune, en particulier dans les secteurs de grandes cultures - Promouvoir l'adoption de pratiques agricoles d'entretien répondant aux enjeux	652 €/ha	FEADER et MASA
Création de prairies et pâturages permanents à partir de surfaces herbacées temporaires de 2 ans ou moins	Les nouvelles surfaces de prairies permettent de recréer des habitats, aires de repos et d'alimentation favorables à de nombreuses espèces menacées ou en régression, en particulier les passereaux des milieux ouverts. Comparativement aux terres cultivées, les prairies offrent un couvert pérenne et font l'objet de moins d'interventions culturales (déplacement moindre) et de traitements produits phytosanitaires.	GE_LINN_CPRA	localisée	- Recréer des surfaces de prairies permanentes, densifier la trame prairiale - Mettre en œuvre des pratiques agricoles économes en intrants	358 €/ha	FEADER et MASA
Prairies et pâturages à enjeux floristique et faunistique	Le maintien et/ou le retour des espèces inféodées aux milieux prairiaux .	GE_LINN_ESP1	localisée	- Permettre aux espèces végétales et animales inféodées aux surfaces en herbe d'accomplir leurs cycles reproductifs par la mise en défens - Mettre en œuvre une gestion extensive des prairies, en les adaptant aux enjeux	82 €/ha	FEADER et MASA
Prairies et pâturages à enjeux floristique et faunistique	Préservation de la richesse floristique (notamment des dicotylédones patrimoniales attractives pour la faune) et faunistique (insectes, oiseaux, mammifères...) des prairies et des pâturages remarquables	GE_LINN_ESP2	localisée	- Permettre aux espèces végétales et animales inféodées aux surfaces en herbe d'accomplir leurs cycles reproductifs par un usage tardif des parcelles et la mise en défens - Mettre en œuvre une gestion extensive des prairies, en les adaptant aux enjeux	145 €/ha	FEADER et MASA
Prairies et pâturages à enjeux floristique et faunistique	Préservation de la richesse floristique (notamment des dicotylédones patrimoniales attractives pour la faune) et faunistique (insectes, oiseaux, mammifères...) des prairies et des pâturages remarquables	GE_LINN_ESP3	localisée	- Permettre aux espèces végétales et animales inféodées aux surfaces en herbe d'accomplir leurs cycles reproductifs par un usage tardif des parcelles et la mise en défens - Mettre en œuvre une gestion extensive des prairies, en les adaptant aux enjeux	200 €/ha	FEADER et MASA
Prairies et pâturages à enjeux floristique et faunistique	Le maintien et/ou le retour des espèces inféodées aux milieux prairiaux .	GE_LINN_ESP4	localisée	- Permettre aux espèces végétales et animales inféodées aux surfaces en herbe d'accomplir leurs cycles reproductifs par un usage tardif des parcelles - Mettre en œuvre une gestion extensive des prairies, en les adaptant aux enjeux	254 €/ha	FEADER et MASA

² FEADER : fonds européen agricole pour le développement rural ; AERM : Agence de l'eau Rhin-Meuse ; AESN : Agence de l'eau Seine-Normandie ; MASA : ministère de l'Agriculture et la Souveraineté alimentaire

Type de couvert et/ou habitat visé	Enjeu environnemental visé	Code de la mesure	Type de mesure	Objectifs de la mesure	Montant annuel	Financeurs
Haies, ripisylves	Les haies et les ripisylves ont de multiples fonctions environnementales. En effet, elles constituent un obstacle physique qui diminue la vitesse des ruissellements ainsi que celle du vent, limitant ainsi le transport des particules solides (limons et sables), des éléments fertilisants et des matières actives (objectifs lutte contre l'érosion et qualité des eaux). Le réseau racinaire dense, puissant et profond des ligneux composant la haie remonte les éléments minéraux ayant migré en profondeur (objectif de protection de l'eau), favorise l'infiltration des eaux en excès et stabilise le sol (objectifs de lutte contre les risques naturels et lutte contre l'érosion). Les haies sont également des écosystèmes à part entière : lieux de vie, d'abri, de reproduction de nombreuses espèces animales et végétales inféodées à ce type de milieu (objectif de maintien de la biodiversité, trame verte et bleue). Par ailleurs, les haies contribuent efficacement au stockage de carbone.	GE_LINN_IAE1	localisée	Inciter à conserver les haies et à les entretenir correctement et régulièrement	800 €/ha	FEADER et MASA
Mares	En tant que zones humides, les mares accomplissent des fonctions régulatrices de l'eau : écrêtage des crues (lutte contre l'érosion des sols et des inondations), stockage de l'eau, pondération du régime des eaux courantes, rétention et transformation des sédiments, lutte contre l'érosion. De plus, les mares, et leurs réseaux, jouent un rôle épurateur en éliminant les polluants diffus des eaux de surface. Souvent situées en tête des bassins versants, les mares forment des systèmes très efficaces d'épuration naturelle des eaux.	GE_LINN_IAE2	localisée	Inciter à conserver les mares et à les entretenir correctement et régulièrement	62 € par mare	FEADER et MASA
Prairies et pâturages permanents des milieux humides	Maintien et préservation en bon état de conservation des prairies et des pâturages permanents, contribuant à : - la qualité de la trame paysagère - la préservation de la biodiversité floristique et faunistique (Pie-grièche écorcheur notamment)	GE_LINN_MHU1	localisée	- Préserver : * les milieux humides ou améliorer leur état de conservation * la faune et la flore inféodées à valeur patrimoniale * la qualité de l'eau - Entretenir les éléments spécifiques aux milieux humides : berges, mares, roselières, remise en état après inondation... - Mettre en œuvre une gestion extensive des milieux humides, en les adaptant aux enjeux	150 €/ha	FEADER et MASA
Prairies et pâturages permanents des milieux humides	Maintien et préservation en bon état de conservation des prairies et des pâturages permanents, contribuant à : - la qualité de la trame paysagère - la préservation de la biodiversité floristique et faunistique (Pie-grièche écorcheur notamment)	GE_LINN_MHU2	localisée	- Préserver : * les milieux humides ou améliorer leur état de conservation * la faune et la flore inféodées à valeur patrimoniale * la qualité de l'eau - Entretenir les éléments spécifiques aux milieux humides : berges, mares, roselières, remise en état après inondation... - Mettre en œuvre une gestion extensive des milieux humides, en les adaptant aux enjeux s'appuyant notamment sur le pâturage	201 €/ha	FEADER et MASA
Prairies et pâturages permanents d'intérêt floristique	- Préservation de milieux prairiaux favorables à la biodiversité, la qualité de l'eau et à la régulation de son cycle - Stockage de carbone dans les sols et protection de ces derniers contre l'érosion	GE_LINN_PRA1	localisée	- Maintenir les prairies et pâturages permanents utilisés par des herbivores - Maintenir ou améliorer l'équilibre agro-écologique des prairies à flore diversifiée et de certaines surfaces pastorales à forte valeur environnementale - Mettre en œuvre une gestion économe en intrants - Préserver la qualité de l'eau	51 €/ha	FEADER et MASA

Une notice spécifique à chacune de ces mesures, incluant le cahier des charges à respecter, est disponible en complément de cette notice d'information du territoire.

4 MONTANTS D'ENGAGEMENT MINIMUM ET MAXIMUM

L'engagement dans une ou plusieurs MAEC de ce territoire est possible uniquement dans le cas où cet engagement représente, au total, un montant annuel supérieur ou égal à 300 euros. Si ce montant minimum n'est pas respecté lors de la demande d'engagement en première année, celle-ci sera irrecevable.

Par ailleurs, le montant de l'engagement est susceptible d'être plafonné selon les modalités d'intervention des différents financeurs précisées dans la notice spécifique de chaque mesure. Si ce montant maximum est dépassé, la demande devra être modifiée.

5 CRITÈRES DE PRIORISATION DES DOSSIERS

Les critères de priorisation permettent de classer les demandes d'aide lorsque le nombre de demandeurs éligibles est supérieur aux capacités de financement. Dans ce cas, les dossiers sont engagés par ordre de priorité en fonction des critères définis. Ces critères de priorisation sont précisés dans la notice spécifique de chaque mesure.

6 COMMENT FAIRE LA DEMANDE D'ENGAGEMENT POUR UNE NOUVELLE MAEC ?

Pour vous engager dans une MAEC en 2023, vous devez obligatoirement déposer une demande d'aide avant le 15 mai 2023 lors de votre déclaration PAC sur le site telepac :

- en cochant la case correspondant aux MAEC 2023-2027 à l'étape « Demande d'aides » ;
- en dessinant les éléments graphiques pour lesquels une aide est demandée (éléments surfaciques, linéaires ou ponctuels) à l'étape « RPG MAEC/BIO », selon les instructions figurant dans la notice explicative de la télédéclaration des MAEC³, en précisant le code de la mesure demandée ;

Vous devez également déclarer les effectifs animaux autres que les bovins dans l'écran correspondant sur telepac, afin que la DDT soit en mesure de calculer le chargement ou les effectifs animaux de votre exploitation pour les MAEC concernées : MAEC systèmes herbagers et pastoraux, toutes MAEC autonomie fourragère – élevages d'herbivores, toutes MAEC protection des espèces, toutes MAEC préservation des milieux humides.

7 CONTACTS

Pour toute information complémentaire, contacter la structure animatrice du territoire :

Parc Naturel Régional de Lorraine

Logis abbatial – 1 rue du quai – CS 80035 – 54702 PONT-A-MOUSSON Cedex

06 42 17 25 33 [06 98 25 58 11 ; 06 98 25 62 27]

etienne.villeneuvedejanti@pnr-lorraine.com [nelly.weber@pnr-lorraine.com ; laure.lebraud@pnr-lorraine.com]

8 LISTE DES ANNEXES ÉVENTUELLES⁴

Annexe 1 - Listes des communes du territoire

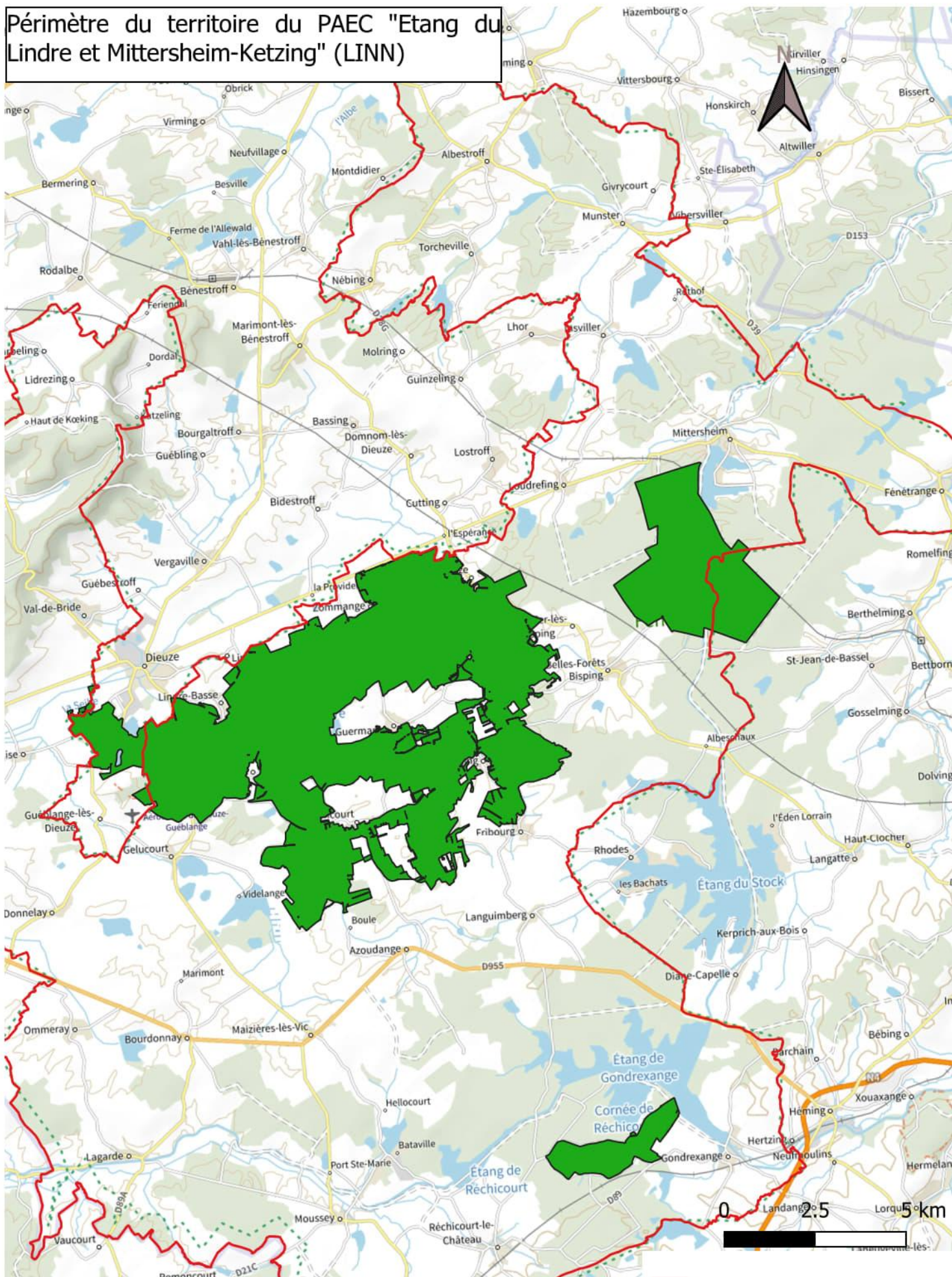
Annexe 2 - Carte(s) du territoire et, le cas échéant, des zones à enjeux environnementaux

³ Disponible sur le site telepac : <https://www.telepac.agriculture.gouv.fr>

⁴ Aucune annexe pour les PAEC couvrant la totalité d'un département.

LISTE DES COMMUNES DU TERRITOIRE PAEC		
Territoire PAEC : Etang de Lindre et de Mittersheim – Ketzing – Natura 2000		
Code territoire PAEC : GE_LINN		
Communes entières	Communes partielles	Code INSEE
Nombre de communes : 0	Nombre de communes : 24	
	ASSENONCOURT	57035
	AZOUDANGE	57044
	BELLES-FORÊTS	57086
	BERTHELMING	57066
	BLANCHE-EGLISE	57090
	CUTTING	57161
	DESSELING	57173
	DIEUZE	57177
	DONNELAY	57183
	FRIBOURG	57241
	GELUCOURT	57246
	GONDREXANGE	57253
	GUÉBLANGE-LÈS-DIEUZE	57266
	GUERMANGE	57272
	LINDRE-BASSE	57404
	LINDRE-HAUTE	57405
	LOUDREFING	57418
	MITTERSHEIM	57469
	RÉCHICOURT-LE-CHÂTEAU	57564
	RORBACH-LÈS-DIEUZE	57595
	SAINT-JEAN-DE-BASSEL	57613
	TARQUIMPOL	57664
	VAL-DE-BRIDE	57270
	ZOMMANGE	57763

Périmètre du territoire du PAEC "Etang du Lindre et Mittersheim-Ketzing" (LINN)



Carte constituée à partir des zones Natura 2000 de l'étang du Lindre et de Mittersheim-Ketzing. Certains îlots intersectés par ces zones ont aussi été rajoutés dans leur intégralité.

Limites du PNR de Lorraine
 GE_LINN