

Direction régionale de  
l'alimentation, de  
l'agriculture et de la forêt

avec le concours financier du ministère de l'Agriculture et de la Souveraineté alimentaire

**Mesures agroenvironnementales et climatiques (MAEC) surfaciques  
France métropolitaine hors Corse**

## **Notice d'information du territoire du projet agroenvironnemental et climatique (PAEC) Campagne 2023**

**Rieds Zembs, Dachsbach, Bruch de l'Andlau – Natura 2000 – Maculinea  
Code PAEC : GE\_ZE2N**

Les mesures agroenvironnementales et climatiques (MAEC) constituent un des outils majeurs de l'architecture environnementale de la politique agricole commune (PAC) pour :

- accompagner le changement de pratiques agricoles afin de répondre à des enjeux environnementaux identifiés à l'échelle des territoires ;
- maintenir des pratiques favorables sources d'aménités environnementales là où il existe un risque de disparition ou d'évolution vers des pratiques moins vertueuses.

Les MAEC concourent ainsi pleinement à l'accompagnement des systèmes d'exploitation dans la voie de la performance économique, environnementale et sociale et dans leur projet de transition agro-écologique.

Cette notice présente l'ensemble des MAEC proposées au titre de la campagne PAC 2023 pour le territoire susmentionné.

**Lisez cette notice attentivement avant de remplir votre demande d'engagement en MAEC.**

En complément, vous pouvez consulter la notice nationale d'information sur les MAEC et les aides à l'agriculture biologique pour la programmation PAC 2023-2027, disponible sur le site telepac<sup>1</sup>.

Les bénéficiaires de MAEC doivent respecter, comme pour les autres aides de la PAC, les exigences de la conditionnalité présentées et expliquées dans les différentes fiches disponibles sur le site telepac (rubrique conditionnalité)<sup>1</sup>.

<sup>1</sup> <https://www.telepac.agriculture.gouv.fr>

# **1 PÉRIMÈTRE DU TERRITOIRE ET CONDITIONS D'ACCÈS AUX MAEC**

---

## **1.1 Périmètre du territoire**

Le territoire du PAEC couvre les communes listées en annexe, sur tout ou partie de leur territoire.

La carte du périmètre du PAEC figure en annexe, ainsi que, le cas échéant, les zones à enjeux environnementaux. Cette carte est communiquée à titre indicatif, la délimitation faisant foi étant celle utilisée dans le cadre de l'instruction des MAEC.

Le territoire du PAEC, constitué pour répondre plus spécifiquement à un enjeu de préservation des papillons Azurés (genre *Maculinea*), comprend le site Natura 2000 « secteur alluvial Rhin – Ried – Bruch, Bas-Rhin », classé en zone spéciale de conservation.

Dans son ensemble, le territoire, qui s'étend sur 3 entités distinctes, est constituée majoritairement de milieux ouverts (céréales : 57 % ; prairies : 32 %), de quelques bois et forêts, de gravières et de secteurs urbanisés :

- le Bruch de l'Andlau (3 400 ha environ), ancien marais s'allongeant sur 13 km au sud-ouest de Strasbourg, se caractérise par des sols hydromorphes en raison de l'affleurement et des remontées de la nappe phréatique ;

- le Ried de la Zembs (4 400 ha), situé à une trentaine de kilomètres au sud de Strasbourg, est qualifié de Ried noir (sols tourbeux de couleur foncée). Peu fertile et marécageux, il est souvent inondé par des remontées hivernales de la nappe phréatique qui contribuent très fortement à la particularité écologique du site ;

- le Ried du Dachsbach (200 ha environ) prend naissance au pied du massif des Vosges.

Le secteur abrite notamment des papillons d'intérêt communautaire inféodés aux habitats prairiaux :

- le Cuivré des marais ;

- l'Azuré de la Sanguisorbe (*Maculinea teleius*) et l'Azuré des paluds (*Maculinea nausithous*), qui dépendent du développement de la Grande sanguisorbe entre mi-juin et mi-septembre et de la présence de fourmis du genre *Myrmica* ;

- la Noctuelle des Peucédans.

## **1.2 Conditions d'accès aux MAEC systèmes et aux MAEC localisées**

En ce qui concerne les mesures « systèmes », seules les exploitations dont au moins une parcelle se situe dans le territoire la première année d'engagement sont éligibles.

En ce qui concerne les mesures « localisées », une parcelle ou un élément est éligible à la MAEC dès lors qu'au moins une partie de la surface ou de l'élément est incluse dans le territoire la première année d'engagement.

# **2 RÉSUMÉ DU DIAGNOSTIC AGROENVIRONNEMENTAL DU TERRITOIRE**

---

## **2.1 Pratiques agricoles du territoire**

Les pratiques agricoles correspondant aux enjeux environnementaux du territoire doivent permettre l'utilisation agricole des prairies tout en maintenant la faune et la flore en bon état de conservation et notamment les papillons Azurés du genre *Maculinea* et certaines espèces floristique protégées.

Ces pratiques sont principalement la mise en place de zones de mise en défens, une absence de fauche entre le 20 juin et le 31 août, une fertilisation adaptée et un faible chargement au pâturage.

## **2.2 Enjeux environnementaux du territoire**

De façon générale, il s'agit de maintenir l'élevage d'herbivores, les prairies et les milieux humides, en tant que milieux favorables à la biodiversité, la qualité de l'eau (fonction de zone tampon), la régulation du cycle de l'eau, ainsi que de promouvoir une gestion adaptée, économe en intrants et favorable à la préservation des habitats, des espèces correspondantes et de la qualité de l'eau.

Dans le territoire, 6 habitats prairiaux remarquables ont été répertoriés. Des zonages ont été définis pour promouvoir :

- la mise en œuvre de conditions favorables au maintien de deux papillons protégés aux niveaux européen et français – *Maculinea nausithous* (Azuré des paluds) et *Maculinea teleius* (Azuré de la Sanguisorbe) – ;
- la préservation d'habitats humides remarquables et de la végétation inféodée à ces milieux.

### 3 LISTE DES MAEC PROPOSÉES SUR LE TERRITOIRE

Les mesures suivantes sont proposées :

- des mesures de type « localisée » qui peuvent être mises en œuvre sur certaines parcelles de l'exploitation et permettent de répondre à des enjeux plus spécifiques et localisés (biodiversité, eau).

Type de couvert et/ou habitat visé	Enjeu environnemental visé	Code de la mesure	Type de mesure	Objectifs de la mesure	Montant annuel	Financeurs <sup>2</sup>
Prairies et pâturages à enjeux floristique et faunistique	Maintien et préservation en bon état de conservation des prairies et des pâturages : - à Sanguisorbe officinale et de ses papillons hôtes (Azurés de la Sanguisorbe, Azuré des paluds) - d'autres plantes protégées et/ou remarquables pouvant faire leur cycle dans le regain comme l'Oeillet superbe (MAEC protection des espèces « spécifique Azurés »)	GE_ZE2N_ESP3	localisée	- L'absence de fauche entre le 20 juin et le 31 août permet la floraison et la fructification de la Sanguisorbe, plante hôte des Maculinea (papillons Azurés), au moment de la saison de reproduction de ces derniers. - La faible fertilisation permet de préserver la qualité floristique des prairies et le maintien de certaines plantes protégées ou remarquables peu adaptées à la concurrence des graminées. - Les zones de mises en défens permettent de préserver les larves et pontes d'insectes, de servir de refuge et d'alimentation à la petite faune et aux oiseaux, et le développement d'espèces végétales à floraison tardive.	200 €/ha	FEADER et MASA
Prairies et pâturages permanents des milieux humides	Maintien et préservation en bon état de conservation des prairies et des pâturages permanents des milieux humides	GE_ZE2N_MHU1	localisée	- Préserver : * les milieux humides ou améliorer leur état de conservation * la faune et la flore inféodées à valeur patrimoniale * la qualité de l'eau - Entretenir les éléments spécifiques aux milieux humides : berges, mares, roselières, remise en état après inondation... - Mettre en œuvre une gestion extensive des milieux humides, en les adaptant aux enjeux	150 €/ha	FEADER et MASA
Prairies et pâturages permanents des milieux humides	Maintien et préservation en bon état de conservation des prairies et des pâturages permanents des milieux humides	GE_ZE2N_MHU2	localisée	- Préserver : * les milieux humides ou améliorer leur état de conservation * la faune et la flore inféodées à valeur patrimoniale * la qualité de l'eau - Entretenir les éléments spécifiques aux milieux humides : berges, mares, roselières, remise en état après inondation... - Mettre en œuvre une gestion extensive des milieux humides, en les adaptant aux enjeux s'appuyant notamment sur le pâturage	201 €/ha	FEADER et MASA
Prairies et pâturages permanents des rieds	- Préservation de milieux prairiaux favorables à la biodiversité, la qualité de l'eau et à la régulation de son cycle - Stockage de carbone dans les sols et protection de ces derniers contre l'érosion	GE_ZE2N_PRA1	localisée	- Maintenir les prairies et pâturages permanents utilisés par des herbivores - Maintenir ou améliorer l'équilibre agro-écologique des prairies à flore diversifiée et de certaines surfaces pastorales à forte valeur environnementale - Mettre en œuvre une gestion économe en intrants - Préserver la qualité de l'eau	51 €/ha	FEADER et MASA

Une notice spécifique à chacune de ces mesures, incluant le cahier des charges à respecter, est disponible en complément de cette notice d'information du territoire.

<sup>2</sup> FEADER : fonds européen agricole pour le développement rural ; AERM : Agence de l'eau Rhin-Meuse ; AESN : Agence de l'eau Seine-Normandie ; MASA : ministère de l'Agriculture et la Souveraineté alimentaire

## **4 MONTANTS D'ENGAGEMENT MINIMUM ET MAXIMUM**

---

L'engagement dans une ou plusieurs MAEC de ce territoire est possible uniquement dans le cas où cet engagement représente, au total, un montant annuel supérieur ou égal à 300 euros. Si ce montant minimum n'est pas respecté lors de la demande d'engagement en première année, celle-ci sera irrecevable.

Par ailleurs, le montant de l'engagement est susceptible d'être plafonné selon les modalités d'intervention des différents financeurs précisées dans la notice spécifique de chaque mesure. Si ce montant maximum est dépassé, la demande devra être modifiée.

## **5 CRITÈRES DE PRIORISATION DES DOSSIERS**

---

Les critères de priorisation permettent de classer les demandes d'aide lorsque le nombre de demandeurs éligibles est supérieur aux capacités de financement. Dans ce cas, les dossiers sont engagés par ordre de priorité en fonction des critères définis. Ces critères de priorisation sont précisés dans la notice spécifique de chaque mesure.

## **6 COMMENT FAIRE LA DEMANDE D'ENGAGEMENT POUR UNE NOUVELLE MAEC ?**

---

Pour vous engager dans une MAEC en 2023, vous devez obligatoirement déposer une demande d'aide avant le 15 mai 2023 lors de votre déclaration PAC sur le site telepac :

- en cochant la case correspondant aux MAEC 2023-2027 à l'étape « Demande d'aides » ;
- en dessinant les éléments graphiques pour lesquels une aide est demandée (éléments surfaciques, linéaires ou ponctuels) à l'étape « RPG MAEC/BIO », selon les instructions figurant dans la notice explicative de la télédéclaration des MAEC<sup>3</sup>, en précisant le code de la mesure demandée ;

Vous devez également déclarer les effectifs animaux autres que les bovins dans l'écran correspondant sur telepac, afin que la DDT soit en mesure de calculer le chargement ou les effectifs animaux de votre exploitation pour les MAEC concernées : MAEC systèmes herbagers et pastoraux, toutes MAEC autonomie fourragère – élevages d'herbivores, toutes MAEC protection des espèces, toutes MAEC préservation des milieux humides.

## **7 CONTACTS**

---

Pour toute information complémentaire, contacter la structure animatrice du territoire :

Collectivité européenne d'Alsace

Direction de l'environnement et de l'agriculture – Service environnement et territoires – Place du Quartier Blanc – F-67964 STRASBOURG Cedex

03 88 76 64 06

vanessa.garnero@alsace.eu

## **8 LISTE DES ANNEXES ÉVENTUELLES<sup>4</sup>**

---

Annexe 1 - Listes des communes du territoire

Annexe 2 - Carte(s) du territoire et, le cas échéant, des zones à enjeux environnementaux

---

<sup>3</sup> Disponible sur le site telepac : <https://www.telepac.agriculture.gouv.fr>

<sup>4</sup> Aucune annexe pour les PAEC couvrant la totalité d'un département.

**ANNEXE 1 – LISTE DES COMMUNES DU TERRITOIRE PAEC**

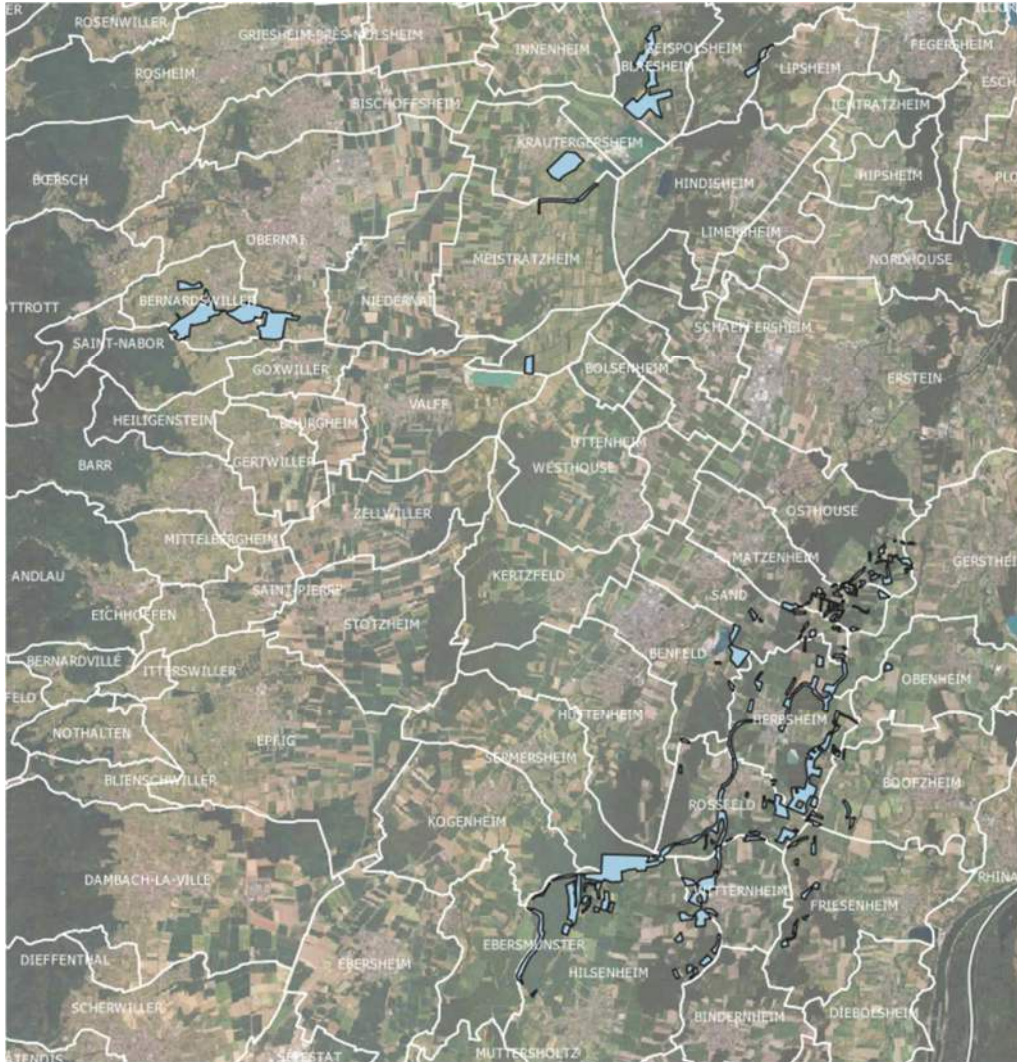
**Territoire PAEC :** Rieds Zembs, Dachsbach, Bruch de l'Andlau – Natura 2000 – Maculinea

**Code territoire PAEC :** GE\_ZE2N

Communes entières	Communes partielles	Code INSEE
Nombre de communes : 1	Nombre de communes : 36	
	BENFELD	67028
	BERNARDSWILLER	67031
	BINDERNHEIM	67040
	BISCHOFFSHEIM	67045
	BLAESHEIM	67049
	BOLSENHEIM	67054
	BOOFZHEIM	67055
	EBERSMUNTER	67116
	ERSTEIN	67130
	FRIESENHEIM	67146
	GEISPOLSHEIM	67152
	GERSTHEIM	67154
	GOXWILLER	67164
HERBSHEIM		67192
	HILSENHEIM	67196
	HINDISHEIM	67197
	UTTENHEIM	67216
	INNENHEIM	67223
	KERTZTFELD	67233
	KOGENHEIM	67246
	KRAUTERGERSHEIM	67248
	LIMERSHEIM	67266
	LIPSHEIM	67268
	MATZENHEIM	67285
	MEISTRATZHEIM	67286
	NIEDERNAI	67329
	OBENHEIM	67338
	OBERNAI	67348
	OSTHOUSE	67364
	ROSSFELD	67412
	SAND	67433
	SCHAEFFERSHEIM	67438
	SEMERSHEIM	67464
	VALFF	67504
	WESTHOUSE	67526
	WITTERNHEIM	67545
	ZELLWILLER	67557

# PAEC Rieds Zembs, Dachsbach, Bruch de l'Andlau

Natura 2000 – Maculinea Code PAEC : GE\_ZE2N



Légende :

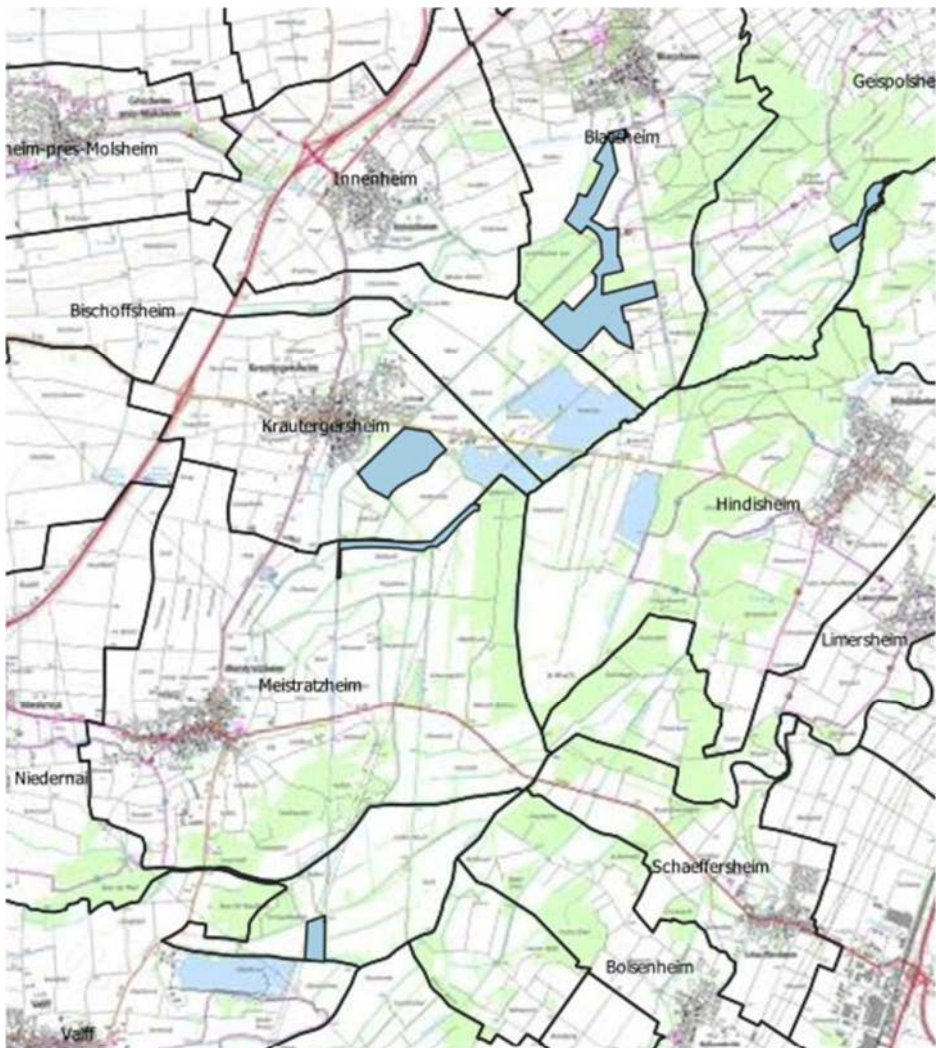


Limite communale

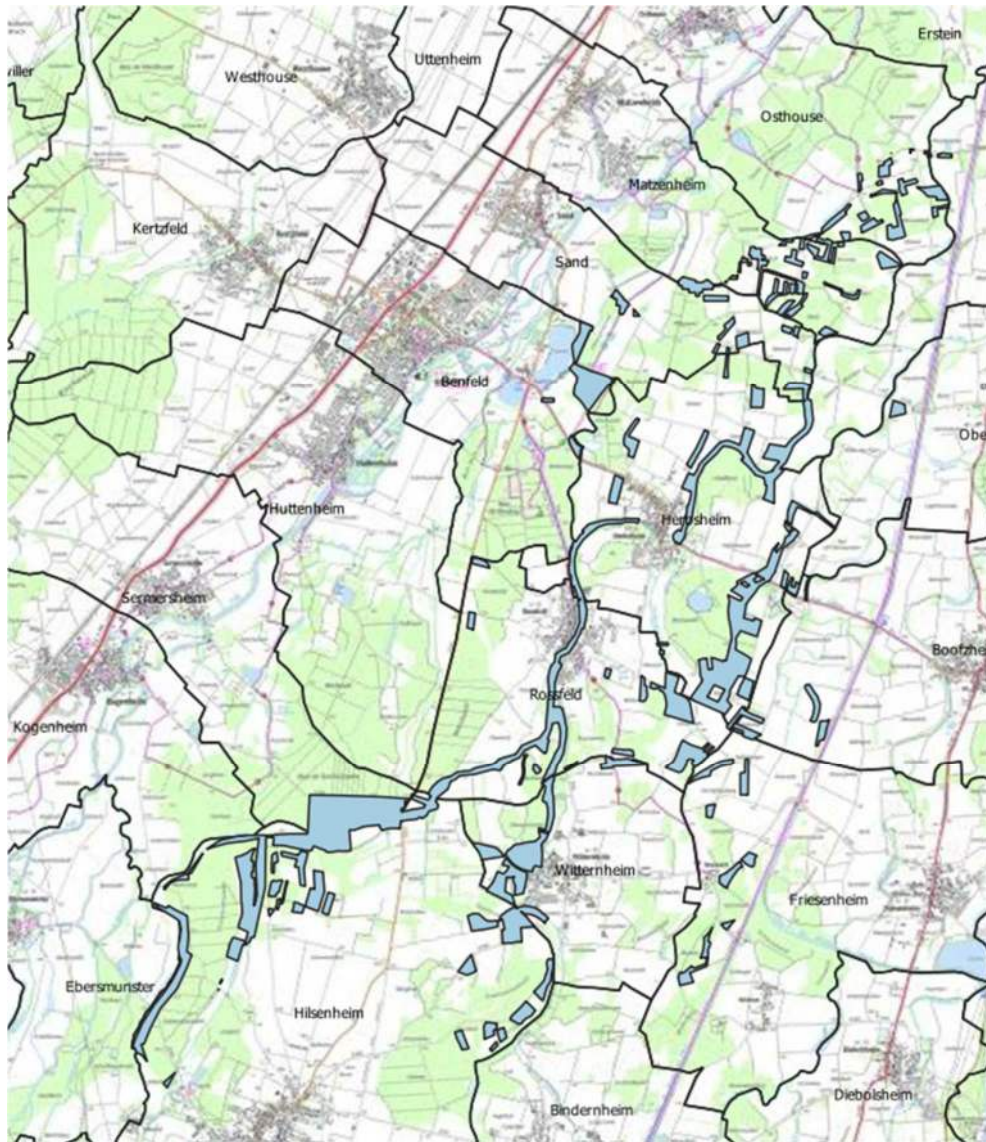


Territoire ouvert au PAEC GE\_ZE2N









Direction régionale de  
l'alimentation, de  
l'agriculture et de la forêt

avec le concours financier du ministère de l'Agriculture et de la Souveraineté alimentaire

Intervention 70.12 : Mesure agroenvironnementale et climatique (MAEC) pour la préservation des espèces en hexagone

## **Notice de la mesure « Protection des espèces » (niveau 3) adaptée à la protection des papillons Azuré de la Sanguisorbe et Azuré des paluds<sup>1</sup>**

**Code mesure : GE\_ZE2N\_ESP3**

**Campagne 2023**

**Territoire du projet agroenvironnemental et climatique (PAEC) :**

**Rieds Zembs, Dachsbach, Bruch de l'Andlau – Natura 2000 – Maculinea**

**Code territoire PAEC : GE\_ZE2N**

Aide annuelle : 200 € / ha

Pour toute information complémentaire, contacter la structure animatrice de la mesure :

Collectivité européenne d'Alsace

Direction de l'environnement et de l'agriculture – Service environnement et territoires – Place du Quartier Blanc – F-67964 STRASBOURG Cedex

03 88 76 64 06

vanessa.garnero@alsace.eu

---

<sup>1</sup> Respectivement Maculinea (Phengaris) teleius et Maculinea (Phengaris) nausithous

## 1 OBJECTIFS DE LA MESURE

---

L'objectif de cette mesure spécifique de protection des espèces est de permettre à la Sanguisorbe officinale (ou Grande Pimprenelle) et à ses papillons hôtes – Azuré de la Sanguisorbe et Azuré des paluds –, inféodés aux surfaces en herbe, d'accomplir leurs cycles reproductifs afin de préserver la biodiversité des terres agricoles. Elle incite pour cela les exploitants : 1° au retard d'utilisation et, le cas échéant, à la mise en défens des surfaces concernées ; 2° à la mise en œuvre d'une gestion extensive adaptée.

## 2 MONTANT DE LA MESURE – PLAFONDS D'AIDES ANNUELLES MAEC

---

En contrepartie du respect de l'ensemble des exigences du cahier des charges de cette mesure, **une aide de 200 € par hectare et par an** sera versée pendant la durée de l'engagement.

### **Plafonnement des aides annuelles MAEC :**

1° Les aides annuelles versées à un demandeur autre qu'un groupement agricole d'exploitation en commun (GAEC) au titre des mesures agro-environnementales et climatiques (MAEC) sont plafonnées dans les conditions suivantes :

- le montant prévisionnel du plafond d'aides annuelles de base est fixé entre 10 000 et 12 000 euros par bénéficiaire, tous financeurs confondus, au titre des MAEC de types système et localisée<sup>2</sup> faisant l'objet d'une demande d'engagement en 2023<sup>3</sup> et des engagements financés par le ministère en charge de l'Agriculture pris les années antérieures<sup>4</sup> ;
- un plafond d'aides annuelles supplémentaire, dont le montant prévisionnel est fixé entre 2 000 et 3 000 euros par bénéficiaire, tous financeurs confondus, sera accordé pour l'engagement en 2023 de MAEC de type localisé appartenant à un projet agroenvironnemental et climatique mis en œuvre, soit dans un site Natura 2000, soit dans le Parc national de forêts<sup>5</sup> ;
- le montant du plafond d'aides annuelles au titre de la MAEC création de couverts d'intérêt faunistique et floristique est fixé à 3 260 euros (soit 5 hectares), tous financeurs confondus, par bénéficiaire<sup>6</sup> ;
- le montant du plafond d'aides annuelles au titre de la MAEC création de prairies est fixé à 5 340 euros (soit 15 hectares), tous financeurs confondus, par bénéficiaire<sup>7</sup>.

Au-delà du plafond prévisionnel d'aides de base et des plafonds définis pour les deux MAEC de création de couverts susmentionnés, les agences de l'eau Rhin-Meuse et Seine-Normandie peuvent attribuer des aides supplémentaires ne faisant pas l'objet d'un cofinancement par le fonds européen agricole pour le développement rural (FEADER) pour des engagements appartenant à un projet agroenvironnemental et climatique mis en œuvre dans un territoire à enjeu eau<sup>8</sup>.

En application des dispositions du code rural et de la pêche maritime, pour les GAEC, les montants maximum des aides annuelles définis ci-dessus sont multipliés par le nombre d'associés du groupement éligibles à l'aide.

---

2 Au sens de l'appendice D du plan stratégique relevant de la PAC 2023-2027 de la France (catalogue de MAEC 2023-2027 pour l'hexagone).

3 MAEC relevant de la section 3 bis du chapitre 1er du titre IV du livre III du code rural et de la pêche maritime.

4 Engagements dans des mesures liées à la surface et des mesures se rapportant à des mètres linéaires ou à des éléments ponctuels, relevant de la section 4 du chapitre 1er du titre IV du livre III du code rural et de la pêche maritime.

5 Code PAEC se terminant par N ou 1.

6 La surface engagée dans cette mesure sera limitée à 5 ha par demandeur pour la durée de la programmation de la politique agricole commune débutant en 2023.

7 La surface engagée dans cette mesure sera limitée à 15 ha par demandeur pour la durée de la programmation de la politique agricole commune débutant en 2023.

8 Code PAEC se terminant par E.

Si besoin, d'autres plafonds d'aides pourront être définis pour les engagements dans des MAEC localisées en 2023 pour respecter l'enveloppe budgétaire attribuée à chaque projet agroenvironnemental et climatique.

2° Les montants définitifs des plafonds d'aides annuelles de base et supplémentaire seront définis compte tenu de l'état des besoins au regard de l'enveloppe budgétaire régionale affectée au financement, d'une part, des MAEC de type système et, d'autre part, des projets agroenvironnementaux et climatiques s'agissant des MAEC de type localisée.

### **3 CRITÈRES D'ÉLIGIBILITÉ**

---

Les critères d'éligibilité doivent être respectés tout au long du contrat. En cas de non-respect en première année, la mesure ne peut pas être souscrite. En cas de non-respect les années suivantes, le contrat est automatiquement rompu sur la totalité des éléments engagés s'il s'agit du non-respect d'un critère d'éligibilité relatif au demandeur, ou uniquement sur la surface en anomalie s'il s'agit d'un critère d'éligibilité relatif à la surface. Le cas échéant, des sanctions peuvent être appliquées.

#### **3.1 Critères d'éligibilité relatifs au demandeur**

Les bénéficiaires suivants sont éligibles à la mesure :

- Les agriculteurs actifs tels que définis conformément à l'article 4 du règlement UE n°2021/2115 du 2 décembre 2021.  
Les fondations, associations sans but lucratif et les établissements d'enseignement et de recherche agricoles lorsqu'ils exercent directement des activités réputées agricoles sont considérés comme des agriculteurs actifs ;
- Les personnes morales mettant à disposition d'exploitants des terres de manière indivise ;
- Les entités collectives.

Est qualifiée de « collective » toute utilisation de surface à plusieurs éleveurs, que les animaux soient ou non regroupés en un troupeau commun. Dans ces conditions, les groupements pastoraux sont éligibles ainsi que toutes les formes d'entités collectives juridiquement constituées et dotées de la personnalité morale dès lors qu'elles gèrent en responsabilité directe des surfaces dont elles sont propriétaires ou locataires et qu'elles en organisent l'utilisation collective notamment par les troupeaux de leurs membres ou ayants droit.

Les GAEC sont éligibles avec application du principe de transparence.

#### **3.2 Critères d'éligibilité relatifs aux surfaces engagées**

Les surfaces éligibles à cette mesure sont **les surfaces herbacées temporaires et les prairies et pâturages permanents**.

Se référer au point 7.2.

### **4 CRITÈRES D'ENTRÉE**

---

Les critères suivants conditionnent l'accès à la mesure en première année d'engagement uniquement et ne sont plus vérifiés par la suite. En cas de non-respect, l'exploitation n'est pas engagée dans la mesure.

Les critères d'entrée pour cette mesure sont les suivants :

- Pour chaque parcelle, avoir au moins une partie de la surface présente dans le PAEC ;
- Réaliser un diagnostic agro-écologique de l'exploitation. Le diagnostic de l'exploitation doit être transmis à la DDT(M) au plus tard au 15 septembre de la première année d'engagement. En cas de non-transmission, le dossier ne pourra pas être engagé cette année-là ;
- Faire établir un plan de gestion sur la base du diagnostic d'exploitation. Le plan de gestion doit être transmis à la DDT(M) au plus tard au 15 septembre de la première année d'engagement. En cas de non-transmission, le dossier ne pourra pas être engagé cette année-là.

## **5 CRITÈRES DE PRIORISATION DES DOSSIERS**

---

En première année d'engagement, ces critères permettent de classer les demandes éligibles (c'est-à-dire respectant l'ensemble des critères d'entrée et d'éligibilité) par ordre de priorité, afin de tenir compte des enveloppes budgétaires disponibles et des orientations définies par la commission régionale agro-environnementale et climatique (CRAEC).

Si besoin, des critères de priorisation des demandes d'engagement dans des MAEC localisées pourront être définis afin de respecter l'enveloppe budgétaire attribuée à chaque projet agroenvironnemental et climatique.

## **6 CAHIER DES CHARGES DE LA MESURE**

---

Sauf mention contraire, l'ensemble des obligations du cahier des charges doit être respecté sur toute la durée du contrat, c'est-à-dire à partir de la date limite de dépôt des dossiers PAC de l'année d'engagement et durant les 5 années suivantes. En cas de non-respect d'une obligation, des sanctions peuvent s'appliquer en fonction de la nature et de la gravité de l'anomalie.

Les documents relatifs à la demande d'engagement et au respect des obligations doivent être conservés pendant toute la durée de l'engagement et pendant les quatre années suivantes. Ils pourront notamment être demandés en cas de contrôle de l'exploitation.

**Les obligations du cahier des charges figurent ci-après.**



Obligations du cahier des charges	Période d'application	Contrôles	Caractérisation de l'anomalie et calcul de la sanction <sup>9</sup>
Formation à réaliser au cours des deux premières années de l'engagement. Se référer au point 7.1.	Avant le 15 mai 2025	Contrôle sur place Vérification de l'attestation de formation	Anomalie réversible, dossier, totale, d'importance égale à 0,06.
Mettre en œuvre le plan de gestion. <u>Se référer aux précisions du point 7.6 : obligations du plan de gestion ne figurant pas dans le présent tableau ou obligations renforcées.</u>	Sur toute la durée du contrat	Contrôle sur place Vérification du cahier d'enregistrement des pratiques et contrôle visuel	Anomalie réversible, localisée, totale, d'importance égale à 1.
Respecter le retard d'utilisation (fauche et pâturage) minimal de 35 jours en moyenne sur l'ensemble des surfaces engagées dans cette mesure. Se référer au point 7.3.	Sur toute la durée du contrat	Contrôle sur place Vérification du cahier d'enregistrement des pratiques et contrôle visuel	Anomalie réversible, dossier, à seuils (par tranche de 15 %), d'importance égale à 0,6.
Faire établir chaque année, par une structure agréée, un plan de localisation des zones à mettre en défens au sein des surfaces engagées dans la mesure.	Sur toute la durée du contrat	Contrôle sur place - Vérification du plan de localisation	Anomalie réversible, dossier, totale, d'importance égale à 0,4.
Mettre en défens au moins 5 % des surfaces engagées conformément au plan de localisation. <sup>10</sup>	Sur toute la durée du contrat	Contrôle sur place - Vérification du cahier d'enregistrement des pratiques et contrôle visuel	Anomalie réversible, dossier, à seuils (par tranche de 15 %), d'importance égale à 0,6.
Respecter l'interdiction de fertilisation organique et minérale sur les zones mises en défens.	Sur toute la durée du contrat	Contrôle sur place - Vérification du cahier d'enregistrement des pratiques et contrôle visuel	Anomalie réversible, localisée, totale, d'importance égale à 1.
Respecter une période d'interdiction de pâturage allant du 20/06 au 31/08. Cette période se rajoute à celle définie au titre du retard d'utilisation. Se référer au point 7.3.	Sur toute la durée du contrat	Contrôle sur place - Vérification du cahier d'enregistrement des pratiques et contrôle visuel	Anomalie réversible, localisée, totale, d'importance égale à 0,4.

<sup>9</sup> Se référer à la notice telepac « Les aides en faveur de l'agriculture biologique, les mesures agroenvironnementales et climatiques (MAEC) 2023-2027 » pour plus d'information sur le fonctionnement du régime de sanction.

<sup>10</sup> Afin de rester admissibles aux aides de la PAC, les surfaces mises en défens doivent respecter une absence d'enrichissement.

Obligations du cahier des charges	Période d'application	Contrôles	Caractérisation de l'anomalie et calcul de la sanction
<p>Ne pas détruire le couvert sur les surfaces engagées.</p> <p>Un renouvellement par travail superficiel du sol est autorisé au cours de l'engagement après avoir obtenu au préalable l'accord écrit de la structure animatrice de la MAEC pour la surface engagée. Cet accord écrit doit être conservé sur l'exploitation.</p>	Sur toute la durée du contrat	<p>Contrôle sur place</p> <p>Vérification du cahier d'enregistrement des pratiques et contrôle visuel</p>	Anomalie définitive, localisée, totale, d'importance égale à 1.
<p>Hors surface mises en défens :</p> <p>Respecter la limitation de la fertilisation azotée à 30 kg N par ha et par an, chaque année au cours des 5 ans (hors apports par pâturage). Se référer au point 7.4.</p>	Sur toute la durée du contrat	<p>Contrôle sur place -</p> <p>Vérification du cahier d'enregistrement des pratiques et contrôle visuel</p>	Anomalie réversible, localisée, à seuils (par tranche de 15 %), d'importance égale à 1.
<p>Hors surface mises en défens :</p> <p>Respecter la limitation de la fertilisation P à 30 kg P par ha et par an et de la fertilisation K à 70 kg K par ha et par an, chaque année au cours des 5 ans. Se référer au point 7.5.</p> <p>Respecter l'absence d'apports magnésiens et de chaux.</p>	Sur toute la durée du contrat	<p>Contrôle sur place -</p> <p>Vérification du cahier d'enregistrement des pratiques et contrôle visuel</p>	Anomalie réversible, localisée, totale, d'importance égale à 0,2.
<p>Ne pas utiliser de produits phytosanitaires sur les surfaces engagées.</p>	Sur toute la durée du contrat	<p>Contrôle sur place</p> <p>Vérification du cahier d'enregistrement des pratiques et contrôle visuel</p>	Anomalie réversible, localisée, totale, d'importance égale à 1.

Obligations du cahier des charges	Période d'application	Contrôles	Caractérisation de l'anomalie et calcul de la sanction
<p>Enregistrer les interventions sur toutes les parcelles engagées :</p> <ul style="list-style-type: none"> <li>• Identification des surfaces, conformément aux informations du registre parcellaire graphique (RPG) et du descriptif des parcelles ;</li> <li>• Fauche ou broyage (date(s), matériel utilisé, modalités) ;</li> <li>• Pâturage (dates d'entrées et de sorties des animaux par parcelle) ;</li> <li>• Pose des clôtures (dates, localisation, matériel) ;</li> <li>• Fertilisation des surfaces (dates, produits, quantités) ;</li> <li>• Traitements phytosanitaires (dates, produits, quantités).</li> </ul> <p><b>Se référer à l'annexe 1 (contenu minimal du cahier d'enregistrement obligatoire).</b></p> <p><b>ATTENTION</b> : Le cahier d'enregistrement constitue une pièce indispensable au contrôle de plusieurs obligations. Aussi, l'absence ou la non-teneur de ce cahier constatée le jour du contrôle se traduira par le constat d'anomalies et le cas échéant par l'application du régime de sanction pour toutes les obligations ne pouvant être contrôlées.</p>	<p>Sur toute la durée du contrat</p>	<p>Contrôle sur place</p> <p>Vérification du cahier d'enregistrement des pratiques</p>	<p>Anomalie réversible, localisée, totale, d'importance égale à 0,05.</p>

## 7 PRÉCISIONS

---

### 7.1 Formation

Les formations suivantes permettent de respecter l'obligation pour cette MAEC :

Echanges et/ou transmission d'éléments techniques sur l'identification, la richesse, la diversité et la gestion des prairies

### 7.2 Précisions concernant les surfaces éligibles

**Les surfaces herbacées temporaires** correspondent aux surfaces suivantes de la catégorie 1.5 de la notice télépac « Liste des cultures et précisions » :

- Mélange de légumineuses prépondérantes et de graminées fourragères de 5 ans ou moins (MLG) ;
- Prairie temporaire de moins de 5 ans et autre mélange avec graminées (PTR) ;
- Jachères (JAC), seulement s'il est précisé que la surface est un « couvert herbacé » ou des « repousses de cultures couvrantes ».

**Les surfaces en prairies et pâturages permanents** correspondent aux surfaces de la catégorie 1.6 de la notice télépac « Liste des cultures et précisions », rendues admissibles par l'application d'un prorata fonction de la densité en éléments naturels non admissibles de moins de 10 ares, conformément aux règles du 1<sup>er</sup> pilier.

### 7.3 Retard d'utilisation – modalités adaptées pour assurer la protection des papillons Azurés

Le nombre de jours de retard d'utilisation d'une surface éligible, qu'elle soit utilisée en fauche et/ou en pâturage, est calculé par rapport à la date de fauche habituelle du territoire. Cette date, qui est précisée dans le diagnostic agroenvironnemental du territoire, est définie en fonction de la pratique de référence du territoire qui consiste en une fauche complète dès maturité des regains, sans prise en compte des cycles de reproduction de la faune et de la flore.

Le retard d'utilisation moyen sur l'ensemble des surfaces engagées dans cette mesure est ainsi calculé selon les dates d'utilisation en fauche et/ou en pâturage de ces différentes parcelles, par rapport à la date de fauche habituelle du territoire. Jusqu'à la date de fauche habituelle du territoire, le retard d'utilisation est considéré comme nul. Le décompte du nombre de jours de retard d'utilisation commence le lendemain de la date de fauche habituelle des regains (si la date de fauche habituelle du territoire est le 25 juillet, une fauche au 26 juillet correspond à 1 jour de retard d'utilisation).

*Exemple de calcul : sur une surface totale engagée dans cette mesure de 3 ha, si le retard d'utilisation est de 32 jours sur une parcelle de 2 ha et de 47 jours sur une parcelle de 1 ha, le retard moyen est de  $(32 \times 2 + 47 \times 1) / 3 = 37$  jours. Ce retard moyen est supérieur au minimum requis de 35 jours.*

Les dates d'utilisation tardive en fauche et/ou en pâturage des différentes parcelles engagées dans cette mesure sont précisées dans le plan de gestion. Ces dates d'utilisation tardive peuvent éventuellement être différentes selon les parcelles<sup>11</sup>, sous réserve de respecter le retard d'utilisation moyen minimal requis sur l'ensemble des surfaces engagées dans la mesure. Le cas échéant, une période complémentaire d'interdiction de pâturage peut être définie dans le cahier des charges (cf. point 6).

Le plan de gestion pourra être pluriannuel et pourra être modifié chaque année par l'opérateur pour s'adapter, le cas échéant, à la localisation changeante des espèces à protéger.

---

<sup>11</sup> en fonction des enjeux de protection des espèces ou en vue d'étaler l'utilisation des différentes parcelles dans le temps

## 7.4 Calcul des apports azotés

Le calcul de la fertilisation azotée se fait sur chaque parcelle engagée et ne prend pas en compte les restitutions au pâturage.

Pour un dossier engagé en 2023, la première vérification concernera la campagne culturale 2023-2024, sur la base de l'enregistrement des apports azotés réalisés sur les surfaces à compter du 1<sup>er</sup> septembre 2023.

### a) Apports azotés minéraux

Apports azotés minéraux (kg N / ha)

$$= [\text{Quantité de fertilisant minéral apportée}^{12} \times \text{Teneur en azote}^{13}] / \text{surface (en ha)}$$

La teneur en N de l'engrais est en général précisée dans son intitulé. Quand ce n'est pas le cas (si l'engrais est mentionné sous un nom commercial par exemple), la facture ou l'étiquette du produit doivent être utilisées pour déterminer la teneur en N.

### b) Apports azotés organiques

Apports azotés organiques (kg N efficace / ha)

$$= [\text{Quantité de fertilisant organique apportée}^{14} \times \text{Valeur fertilisante azotée}] / \text{surface (en ha)}$$

Avec « Valeur fertilisante azotée » du fertilisant organique

$$= \text{Teneur en azote total}^{15} \times \text{Coefficient d'équivalence engrais minéral azoté efficace (KeqN)}$$

### Dispositions applicables pour le calcul des apports azotés organiques :

- la teneur en azote total peut être déterminée à partir de la facture ou d'une analyse du produit utilisé ;
- la teneur en azote total, à défaut de facture ou d'analyse, et le coefficient d'équivalence engrais minéral (KeqN) du fertilisant organique utilisé sont ceux correspondant au type de produit auquel ce fertilisant appartient, tels qu'indiqués dans l'arrêté préfectoral de mise en œuvre de l'équilibre de la fertilisation azotée à l'échelle de la région Grand Est<sup>16</sup>, dit « référentiel GREN », dans les conditions précisées dans le tableau ci-dessous.

---

12 En kilogrammes ou en litres

13 La teneur en N des engrais est le plus souvent exprimée en pourcentage, ce qui signifie qu'un engrais dosé à 60 % de N apporte 60 kg de N pour 100 kg d'engrais.

14 En tonnes ou mètres cubes de produit brut, selon le type de fertilisant organique

15 En kg N par tonne ou par mètre cube de produit brut

16 Arrêté préfectoral du 22 août 2019 établissant le référentiel régional de mise en œuvre de l'équilibre de fertilisation azotée à l'échelle de la région Grand Est (annexe 6, pages 45 à 50)



<b>Calcul des apports azotés organiques – Valeurs de référence à retenir selon le projet agroenvironnemental et climatique (PAEC) auquel la MAEC appartient pour :</b> <ul style="list-style-type: none"> <li>la teneur en azote total du fertilisant organique utilisé, à défaut de facture ou d'analyse ;</li> <li>le coefficient d'équivalence engrais minéral (KeqN) du fertilisant organique utilisé.</li> </ul>	
<b>1° PAEC couvrant majoritairement les départements du Bas-Rhin et du Haut-Rhin – Type de produit :</b>	<b>Valeurs à retenir = valeurs du référentiel GREN applicable dans les départements :</b>
Tout fertilisant organique référencé *	Meurthe-et-Moselle, Meuse, Moselle, Vosges *
Autres fertilisants organiques	Ardennes, Aube, Marne, Haute-Marne
<b>2° PAEC couvrant majoritairement les départements des Ardennes, de l'Aube, de la Marne et de la Haute-Marne – Type de produit :</b>	<b>Valeurs à retenir = valeurs du référentiel GREN applicable dans les départements :</b>
Tout fertilisant organique	Ardennes, Aube, Marne, Haute-Marne
<b>3° PAEC couvrant majoritairement les départements de Meurthe-et-Moselle, de la Meuse, de la Moselle et des Vosges – Type de produit :</b>	<b>Valeurs à retenir = valeurs du référentiel GREN applicable dans les départements :</b>
Tout fertilisant organique référencé *	Meurthe-et-Moselle, Meuse, Moselle, Vosges *
Autres fertilisants organiques	Ardennes, Aube, Marne, Haute-Marne
<i>* En cas de valeur manquante (teneur en azote total ou KeqN) dans le référentiel considéré, la valeur à retenir est celle figurant dans le référentiel GREN applicable aux départements des Ardennes, de l'Aube, de la Marne et de la Haute-Marne pour le type de produit auquel le fertilisant organique appartient.</i>	

**Fertilisation azotée totale (kg N /ha) = apports azotés minéraux + apports azotés organiques**

### 7.5 **Calcul des apports P et K**

Le calcul de la fertilisation se fait sur chaque parcelle engagée et par campagne culturale.

#### a) **Apports P et K minéraux**

Apports minéraux P ou K (kg P /ha ou kg K /ha)

$$= [\text{Quantité de fertilisant minéral apportée}^{17} \times \text{Teneur P ou K}^{18}] / \text{surface (en ha)}$$

Les teneurs en P et K des apports minéraux sont en général précisées dans leurs intitulés. Quand ce n'est pas le cas (si l'engrais est mentionné sous un nom commercial par exemple), la facture ou l'étiquette du produit doivent être utilisées pour déterminer la composition de l'engrais en P et K.

<sup>17</sup> En kilogrammes le plus souvent

<sup>18</sup> La teneur en P ou K des engrais est le plus souvent exprimée en pourcentage, ce qui signifie qu'un engrais dosé à 60 % de P apporte 60 kg de P pour 100 kg d'engrais.

## b) Apports P et K organiques

### 1° Apports P organiques (kg P efficace /ha)

$$= [\text{Quantité de fertilisant organique apportée}^{19} \times \text{Valeur fertilisante P}] / \text{surface (en ha)}$$

Avec « Valeur fertilisante P » du fertilisant organique

$$= \text{Teneur en P total}^{20} \times \text{Coefficient d'équivalence engrais minéral P efficace (KeqP)}$$

### 2° Apports K organiques (kg K efficace /ha)

$$= [\text{Quantité de fertilisant organique apportée}^{19} \times \text{Valeur fertilisante K}] / \text{surface (en ha)}$$

Avec « valeur fertilisante K » du fertilisant organique

$$= \text{Teneur en K total}^{20} \times \text{Coefficient d'équivalence engrais minéral K efficace (KeqK)}$$

### Dispositions applicables pour le calcul des apports P et K organiques :

- les teneurs en P total et K total peuvent être déterminées à partir des factures ou des analyses des produits utilisés ;
- les teneurs en P total et K total, à défaut de facture ou d'analyse, et les coefficients d'équivalence engrais minéral (KeqP, KeqK) du fertilisant organique utilisé sont ceux correspondant au type de produit auquel ce fertilisant appartient, tels qu'indiqués dans le tableau ci-dessous ;
- pour tout type de produit utilisé :
  - KeqK = 1 ;
  - à défaut de valeur autre de référence<sup>21</sup> : KeqP = 1.

<b>Calcul des apports P et K organiques par les effluents d'élevage– Valeurs de référence à retenir<sup>22</sup> pour :</b>	
<ul style="list-style-type: none"><li>• les teneurs en P total et K total de l'effluent utilisé, à défaut de facture ou d'analyse ;</li><li>• les coefficients d'équivalence engrais minéral KeqP et KeqK.</li></ul>	
Teneur en P total	Valeurs moyennes des produits figurant dans la publication « Valorisation agronomique des effluents d'élevages de porcs, bovins, ovins, caprins, volailles et lapins. RMT Elevage et Environnement, Paris, 83 pages. » <sup>23</sup>
Coefficient d'équivalence engrais minéral P efficace (KeqP) <sup>24</sup>	
Teneur en K total	
Coefficient d'équivalence engrais minéral K efficace (KeqK)	Pour tout type d'effluent d'élevage : KeqK = 1

**Fertilisation P totale (kg P /ha) = apports P minéraux + apports P organiques**

**Fertilisation K totale (kg K /ha) = apports K minéraux + apports K organiques**

19 En tonnes ou mètres cubes de produit brut, selon le type de fertilisant organique

20 En kg P ou K par tonne ou par mètre cube de produit brut

21 En particulier pour les produits autres que les effluents d'élevage.

22 Dispositions applicables à l'ensemble des projets agroenvironnementaux et climatiques (PAEC) du Grand Est.

23 Levasseur P., Soulier A., Lagrange H., Trochard R., Foray S., Charpiot A., Ponchant P. et Blazy V. Références établies par les instituts techniques agricoles, dans les fiches effluents d'élevages (pages 23 à 82). Publication disponible à l'adresse suivante : [https://www.rmtelevagesenvironnement.org/les\\_outils\\_du\\_RMT](https://www.rmtelevagesenvironnement.org/les_outils_du_RMT)

24 Les valeurs de KeqP (ou Keq P<sub>2</sub>O<sub>5</sub>) sont indiquées sous le tableau « Equivalence engrais minéral de l'azote » dans les fiches effluents d'élevages.

## **7.6 Mise en œuvre du plan de gestion**

**1° Certaines obligations du cahier des charges peuvent figurer uniquement dans le plan de gestion**, sans être détaillées dans le tableau du point « 6. Cahier des charges de la mesure ». Ces obligations relèvent de la mise en œuvre du plan de gestion et doivent être respectées au même titre que celles indiquées dans ce tableau.

*Exemples : respect du chargement maximum défini par l'animateur MAEC en cas de pâturage ; respect de certaines pratiques de fauche...*

**2° De même, des obligations « renforcées », – selon le cas, plus exigeantes, plus limitatives ou plus restrictives que celles figurant dans le tableau susmentionné –, peuvent être imposées dans le plan de gestion** pour répondre aux enjeux agroenvironnementaux et ce, pour tout ou partie des surfaces engagées dans la mesure.

Le cas échéant, ces obligations renforcées :

- priment sur celles indiquées dans le tableau du point « 6. Cahier des charges de la mesure » ;
- sont celles prises en compte lors de la vérification du respect des obligations requises au titre de la mesure.

Les obligations « renforcées » relèvent de la mise en œuvre du plan de gestion et doivent être respectées.

Les obligations susceptibles d'être renforcées portent notamment sur la limitation et les modalités de la fertilisation (N, P, K) : abaissement de la limitation indiquée dans le tableau sur tout ou partie de la surface engagée dans la mesure, réduction du nombre de campagnes au cours desquelles la fertilisation est autorisée, interdiction de certains types d'engrais...

## **7.7 Lien avec la conditionnalité et l'écorégime**

En cas de non-respect de la conditionnalité, l'ensemble des aides PAC sont sanctionnées, y compris les aides MAEC.

Les obligations du cahier des charges de la MAEC sont distinctes des exigences de l'écorégime. Un agriculteur peut à la fois souscrire cette MAEC et bénéficier de l'écorégime.

## **8 LISTE DES ANNEXES**

---

**Annexe 1 : Contenu minimal du cahier d'enregistrement des pratiques**

# Annexe 1 : Contenu minimal du cahier d'enregistrement obligatoire

## MAEC Protection des espèces – Niveau 3

### 1° Règles générales d'enregistrement des pratiques

- Il s'agit d'enregistrer les pratiques (fauche, broyage et entretien du couvert, pâturage, pose et dépose de clôtures, fertilisation organique et minérale, traitements phytosanitaires) sur toutes les parcelles éligibles<sup>25</sup> et engagées de l'exploitation ;
- Selon le cas, une pratique désigne une intervention ou une absence d'intervention sur tout ou partie de la parcelle ;
- De façon générale, chaque parcelle doit être identifiée conformément aux informations du registre parcellaire graphique (RPG) et du descriptif des parcelles figurant dans le dossier PAC ;
- L'enregistrement des pratiques doit :
  - comporter au minimum les éléments suivants pour chaque parcelle ;
  - et s'il y a lieu, en cas d'obligation de mise en défens :
    - distinguer d'une part, la superficie mise en défens et, d'autre part, la superficie non mise en défens (sauf mention contraire) ;
    - permettre d'établir précisément les modalités d'utilisation (fauche, pâturage) et d'entretien du couvert herbacé des zones mises en défens.

### 2° Pratiques de fauche, de broyage et autres interventions d'entretien du couvert herbacé

Pour chaque intervention de fauche, de broyage et d'entretien du couvert herbacé ou en cas d'absence d'intervention sur tout ou partie de la parcelle :

- identification de la parcelle ;
- type de surface herbacée temporaire ou de prairie et pâturage permanent, code de la culture et précision<sup>26</sup> ;
- superficie concernée, s'il y a lieu en distinguant, en cas d'obligation de mise en défens, d'une part, la superficie mise en défens et, d'autre part, la superficie non mise en défens ;
- date de l'intervention \* ;
- type d'intervention : fauche, broyage, entretien du couvert herbacé (nature de l'intervention à préciser) \* ;
- uniquement si elle est autorisée sous condition dans le cahier des charges : intervention de renouvellement du couvert herbacé par travail superficiel du sol, après avoir obtenu au préalable l'accord écrit de la structure animatrice de la MAEC<sup>27</sup> ;
- matériels utilisés : types de matériels (désignation précise), nombre de matériels de chaque type \* ;
- s'il y a lieu, pratiques spécifiques de fauche, de broyage, d'entretien du couvert herbacé en cas de présence d'espèces et/ou de milieux particuliers sur la parcelle, notamment sur la zone mise en défens, au regard des obligations<sup>28</sup> du plan de gestion \*.

En cas d'absence de fauche et/ou de broyage et/ou d'entretien du couvert herbacé sur tout ou partie de la parcelle, mentionner obligatoirement « absence de fauche » et/ou « absence de broyage » et/ou « absence d'entretien du couvert herbacé » pour la superficie concernée.

\* s'il y a lieu

---

25 Certaines surfaces herbacées temporaires, prairies et pâturages permanents (cf. point 7.2 de cette notice)

26 Se référer à la notice telepac « Cultures et précisions à utiliser pour renseigner le descriptif des parcelles »

27 Selon le PAEC, un renouvellement par travail superficiel du sol peut ou non être autorisé au cours de l'engagement pour des motifs justifiés, après avoir obtenu au préalable l'accord écrit de la structure animatrice de la MAEC pour la surface engagée. Cet accord écrit doit être conservé sur l'exploitation.

28 Exemples : mise en défens, circulation centrifuge, vitesse maximale de fauche, interdiction d'utilisation d'un groupe de fauche – un seul tracteur avec une seule faucheuse –, utilisation d'une barre d'effarouchement...

### **3° Pratiques de pâturage**

*En cas de pâturage de la parcelle<sup>29</sup>, un taux de chargement maximal à la parcelle<sup>30</sup> est obligatoirement défini dans le plan de gestion. Les parcelles soumises à une obligation en matière de chargement maximal en vertu du plan de gestion sont présumées être pâturées ; elles doivent obligatoirement à ce titre faire l'objet d'un enregistrement des pratiques de pâturage, y compris en l'absence de pâturage.*

Pour chaque période de pâturage ou en cas d'absence de pâturage sur tout ou partie de la parcelle :

- identification de la parcelle ;
- type de surface herbacée temporaire ou de prairie et pâturage permanent, code de la culture et précision ;
- superficie concernée, s'il y a lieu en distinguant, en cas d'obligation de mise en défens, d'une part, la superficie mise en défens et, d'autre part, la superficie non mise en défens ;
- dates d'entrée et de sortie des animaux \*\* ;
- type et nombre d'animaux, nombre d'UGB correspondantes \*\* ;
- s'il y a lieu, pratiques spécifiques de pâturage en cas de présence d'espèces et/ou de milieux particuliers sur la parcelle, notamment sur la zone mise en défens, au regard des obligations<sup>31</sup> du plan de gestion \*\*.

En cas d'absence de pâturage sur tout ou partie de la parcelle soumise à une obligation en matière de chargement maximal, mentionner obligatoirement « absence de pâturage » pour la superficie concernée.

\* s'il y a lieu, en cas de pâturage

### **4° Pratiques de pose et dépose de clôtures**

Pour chaque intervention de pose et dépose de clôtures ou en cas d'absence d'intervention sur tout ou partie de la parcelle :

- identification de la parcelle et localisation précise de l'intervention, en particulier par rapport à la zone mise en défens ;
- type de surface herbacée temporaire ou de prairie et pâturage permanent, code de la culture et précision
- date de la pose et de la dépose de clôtures \*\*\* ;
- matériels utilisés pour la pose et la dépose, type de clôture \*\*\*.

En cas d'absence d'intervention de pose et dépose de clôtures, mentionner obligatoirement « absence de pose et dépose de clôtures » pour la parcelle concernée.

\*\*\* s'il y a lieu, en cas de pose et dépose de clôture

---

29 Aucun enregistrement des pratiques de pâturage n'est requis pour les parcelles uniquement fauchées.

30 Se référer aux précisions (modalités de calcul du taux de chargement) figurant à la fin de la présente annexe.

31 Exemples : mise en défens, report de pâturage...



## 5° Pratiques de fertilisation

De manière générale, l'enregistrement des pratiques de fertilisation doit :

- porter sur la fertilisation organique et minérale des surfaces faisant l'objet d'une obligation au titre de N et/ou de P et/ou de K et/ou des apports magnésiens et de chaux, au regard des exigences figurant dans cette notice et dans le plan de gestion correspondant, que les surfaces concernées fassent ou non l'objet d'un apport de fertilisant ;
- distinguer, d'une part, les surfaces mises en défens et, d'autre part, les surfaces non mises en défens.

Pour chaque apport de fertilisant organique et minéral soumis à obligation [selon le cas, fertilisant(s) N et/ou P et/ou K et/ou apports magnésiens et de chaux] sur tout ou partie de la parcelle ou en cas d'absence d'apport du fertilisant en question<sup>32</sup> :

- identification de la parcelle ;
- type de surface herbacée temporaire ou de prairie et pâturage permanent, code de la culture et précision ;
- superficie concernée, s'il y a lieu en distinguant, en cas d'obligation de mise en défens, d'une part, la superficie mise en défens et, d'autre part, la superficie non mise en défens ;
- date de l'apport de fertilisant \*\*\*\* ;
- fertilisant utilisé \*\*\*\* :
  - nature du fertilisant : désignation précise, type de fertilisant organique ou minéral ;
  - quantité de fertilisant (N et/ou P et/ou K et/ou apport magnésien et de chaux) épandue sur la superficie concernée (en unités de masse ou de volume de produit brut par hectare) ;
  - valeur fertilisante du produit brut pour l'élément considéré (N, P, K) (en kg d'élément efficace par unité de masse ou de volume de produit brut) :
    - pour un fertilisant minéral : teneur en élément ;
    - pour un fertilisant organique :
      - teneur en élément total ;
      - coefficient d'équivalence engrais minéral efficace de l'élément considéré (selon le cas : KeqN, KeqP ; KeqK).

En cas d'absence d'apport de fertilisant soumis à obligation sur tout ou partie de la parcelle, mentionner obligatoirement « absence de fertilisation pour N et/ou P et/ou K et/ou absence d'apports magnésiens et de chaux » pour la superficie concernée.

\*\*\*\* s'il y a lieu, en cas d'apport de fertilisant

## 6° Pratiques de traitements phytosanitaires

Pour chaque traitement phytosanitaire<sup>33</sup> ou en cas d'absence de traitement phytosanitaire sur tout ou partie de la parcelle :

- identification de la parcelle ;
- type de surface herbacée temporaire ou de prairie et pâturage permanent, code de la culture et précision ;
- superficie concernée (sans distinguer la zone mise en défens du reste de la parcelle) ;
- date du traitement phytosanitaire \*\*\*\*\* ;
- produit phytosanitaire utilisé : nom commercial complet \*\*\*\*\* ;
- quantité épandue (en grammes, kilogrammes ou litres par hectare) \*\*\*\*\*.

En cas d'absence de traitement phytosanitaire sur tout ou partie d'une parcelle, mentionner obligatoirement « absence de traitement phytosanitaire » pour la superficie concernée.

\*\*\*\*\* s'il y a lieu, en cas de traitement phytosanitaire

<sup>32</sup> Hors apport par les déjections des herbivores au pâturage

<sup>33</sup> Les traitements phytosanitaires sont interdits sur les surfaces engagées dans la mesure.

**MODALITÉS DE CALCUL DU TAUX DE CHARGEMENT MAXIMAL DÉFINI DANS LE PLAN DE GESTION  
EN CAS DE PÂTURAGE**

En cas de pâturage de la parcelle engagée, un taux de chargement maximal est défini dans le plan de gestion, selon l'une ou l'autre des deux modalités suivantes :

- le taux de chargement moyen annuel à la parcelle qui est le rapport entre (i) le nombre d'UGB d'animaux herbivores pâturant sur la parcelle, multiplié par le nombre de jours de pâturage et (ii) la surface de la parcelle engagée multipliée par 365 jours ;
- le taux de chargement instantané à la parcelle qui est le rapport entre (i) le nombre d'UGB d'animaux herbivores pâturant sur la parcelle et (ii) la surface de la parcelle engagée.

Les taux de conversion des différentes catégories d'animaux en UGB pour le calcul du nombre d'animaux sont définis dans le tableau ci-après :

Catégorie	Taux de conversion en UGB
Bovins de plus de 2 ans	1
Bovins entre 6 mois et 2 ans	0,6
Bovins de moins de 6 mois	0,4
Équidés de plus de 6 mois	1
Ovins et caprins de plus de 1 an et femelles de moins de 1 an ayant mis bas	0,15
Ovins et caprins de moins de 1 an	0
Lamas de plus de 2 ans	0,45
Alpagas de plus de 2 ans	0,3
Cerfs et biches de plus de 2 ans	0,33
Daims et daines de plus de 2 ans	0,17

Direction régionale de  
l'alimentation, de  
l'agriculture et de la forêt

avec le concours financier du ministère de l'Agriculture et de la Souveraineté alimentaire

Intervention 70.10 : Mesure agroenvironnementale et climatique (MAEC) pour la préservation de l'équilibre agro-écologique et de la biodiversité de milieux spécifiques en hexagone

## **Notice de la mesure « Préservation des milieux humides »**

**Code mesure : GE\_ZE2N\_MHU1**

**Campagne 2023**

**Territoire du projet agroenvironnemental et climatique (PAEC) :**

**Rieds Zembs, Dachsbach, Bruch de l'Andlau – Natura 2000 – Maculinea**

**Code territoire PAEC : GE\_ZE2N**

Aide annuelle : 150 € / ha

Pour toute information complémentaire, contacter la structure animatrice de la mesure :

Collectivité européenne d'Alsace

Direction de l'environnement et de l'agriculture – Service environnement et territoires – Place du Quartier Blanc – F-67964 STRASBOURG Cedex

03 88 76 64 06

vanessa.garnero@alsace.eu

## 1 OBJECTIFS DE LA MESURE

---

Cette mesure vise à préserver ou à développer :

- Les surfaces en prairies permanentes,
- Une exploitation agricole extensive et durable des milieux humides,
- Le changement de pratiques d'exploitation intensives en intrants vers des systèmes plus durables,
- La restauration de milieux en déprise,
- La maîtrise des espèces invasives,
- L'entretien des éléments du paysage,
- Le maintien du caractère humide des milieux en évitant le recours à l'assèchement total et définitif.

Les enjeux de cette mesure sont de préserver les milieux humides permettant le développement d'une flore et d'une faune remarquables.

L'intérêt de cette mesure, mobilisée en milieux humides, réside dans son plan de gestion simplifié qui permet une adaptation fine aux enjeux du territoire.

L'aide au maintien de pratique ne s'entend que si le bénéfice environnemental de la pratique est avéré, et doit être ciblée sur les zones où il existe un risque de disparition de la pratique. La mesure s'adresse ainsi aux exploitations d'élevage dont la pratique en milieu humide identifiée comme favorable à l'environnement est soumise à un risque avéré d'abandon ou d'intensification.

## 2 MONTANT DE LA MESURE – PLAFONDS D'AIDES ANNUELLES MAEC

---

En contrepartie du respect de l'ensemble des exigences du cahier des charges de cette mesure, **une aide de 150 € par hectare et par an** sera versée pendant la durée de l'engagement.

### **Plafonnement des aides annuelles MAEC :**

1° Les aides annuelles versées à un demandeur autre qu'un groupement agricole d'exploitation en commun (GAEC) au titre des mesures agro-environnementales et climatique (MAEC) sont plafonnées dans les conditions suivantes :

- le montant prévisionnel du plafond d'aides annuelles de base est fixé entre 10 000 et 12 000 euros par bénéficiaire, tous financeurs confondus, au titre des MAEC de types système et localisée<sup>1</sup> faisant l'objet d'une demande d'engagement en 2023<sup>2</sup> et des engagements financés par le ministère en charge de l'Agriculture pris les années antérieures<sup>3</sup> ;
- un plafond d'aides annuelles supplémentaire, dont le montant prévisionnel est fixé entre 2 000 et 3 000 euros par bénéficiaire, tous financeurs confondus, sera accordé pour l'engagement en 2023 de MAEC de type localisé appartenant à un projet agroenvironnemental et climatique mis en œuvre, soit dans un site Natura 2000, soit dans le Parc national de forêts<sup>4</sup> ;
- le montant du plafond d'aides annuelles au titre de la MAEC création de couverts d'intérêt faunistique et floristique est fixé à 3 260 euros (soit 5 hectares), tous financeurs confondus, par bénéficiaire<sup>5</sup> ;
- le montant du plafond d'aides annuelles au titre de la MAEC création de prairies est fixé à 5 340 euros (soit 15 hectares), tous financeurs confondus, par bénéficiaire<sup>6</sup>.

---

1 Au sens de l'appendice D du plan stratégique relevant de la PAC 2023-2027 de la France (catalogue de MAEC 2023-2027 pour l'hexagone).

2 MAEC relevant de la section 3 bis du chapitre 1er du titre IV du livre III du code rural et de la pêche maritime.

3 Engagements dans des mesures liées à la surface et des mesures se rapportant à des mètres linéaires ou à des éléments ponctuels, relevant de la section 4 du chapitre 1er du titre IV du livre III du code rural et de la pêche maritime.

4 Code PAEC se terminant par N ou 1.

5 La surface engagée dans cette mesure sera limitée à 5 ha par demandeur pour la durée de la programmation de la politique agricole commune débutant en 2023.

6 La surface engagée dans cette mesure sera limitée à 15 ha par demandeur pour la durée de la programmation de la politique agricole commune débutant en 2023.

Au-delà du plafond prévisionnel d'aides de base et des plafonds définis pour les deux MAEC de création de couverts susmentionnés, les agences de l'eau Rhin-Meuse et Seine-Normandie peuvent attribuer des aides supplémentaires ne faisant pas l'objet d'un cofinancement par le fonds européen agricole pour le développement rural (FEADER) pour des engagements appartenant à un projet agroenvironnemental et climatique mis en œuvre dans un territoire à enjeu eau<sup>7</sup>.

En application des dispositions du code rural et de la pêche maritime, pour les GAEC, les montants maximum des aides annuelles définis ci-dessus sont multipliés par le nombre d'associés du groupement éligibles à l'aide.

Si besoin, d'autres plafonds d'aides pourront être définis pour les engagements dans des MAEC localisées en 2023 pour respecter l'enveloppe budgétaire attribuée à chaque projet agroenvironnemental et climatique.

2° Les montants définitifs des plafonds d'aides annuelles de base et supplémentaire seront définis compte tenu de l'état des besoins au regard de l'enveloppe budgétaire régionale affectée au financement, d'une part, des MAEC de type système et, d'autre part, des projets agroenvironnementaux et climatiques s'agissant des MAEC de type localisée.

### **3 CRITÈRES D'ÉLIGIBILITÉ**

---

Les critères d'éligibilité doivent être respectés tout au long du contrat. En cas de non-respect en première année, la mesure ne peut pas être souscrite. En cas de non-respect les années suivantes, le contrat est automatiquement rompu sur la totalité des éléments engagés s'il s'agit du non-respect d'un critère d'éligibilité relatif au demandeur, ou uniquement sur la surface en anomalie s'il s'agit d'un critère d'éligibilité relatif à la surface. Le cas échéant, des sanctions peuvent être appliquées.

#### **3.1 Critères d'éligibilité relatifs au demandeur**

Les bénéficiaires suivants sont éligibles à la mesure :

- Les agriculteurs actifs tels que définis conformément à l'article 4 du règlement (UE) n° 2021/2115 du 2 décembre 2021.  
Les fondations, associations sans but lucratif et les établissements d'enseignement et de recherche agricoles lorsqu'ils exercent directement des activités réputées agricoles sont considérés comme des agriculteurs actifs ;
- Les personnes morales mettant à disposition d'exploitants des terres de manière indivise ;
- Les entités collectives.

Est qualifiée de « collective » toute utilisation de surface à plusieurs éleveurs, que les animaux soient ou non regroupés en un troupeau commun. Dans ces conditions, les groupements pastoraux sont éligibles ainsi que toutes les formes d'entités collectives juridiquement constituées et dotées de la personnalité morale dès lors qu'elles gèrent en responsabilité directe des surfaces dont elles sont propriétaires ou locataires et qu'elles en organisent l'utilisation collective notamment par les troupeaux de leurs membres ou ayants droit.

Les GAEC sont éligibles avec application du principe de transparence.

#### **3.2 Critères d'éligibilité relatifs aux surfaces engagées**

Les surfaces éligibles à cette mesure sont les **prairies et pâturages permanents** localisés en milieux humides.

Se référer au point 7.2 de la notice.

---

<sup>7</sup> Code PAEC se terminant par E.



#### 4 CRITÈRES D'ENTRÉE

---

Les critères suivants conditionnent l'accès à la mesure en première année d'engagement uniquement et ne sont plus vérifiés par la suite. En cas de non-respect, l'exploitation n'est pas engagée dans la mesure.

Les critères d'entrée pour cette mesure sont les suivants :

- Pour chaque parcelle, avoir au moins une partie de la surface présente dans le PAEC ;
- Réaliser un diagnostic agro-écologique de l'exploitation. Le diagnostic de l'exploitation doit être transmis à la DDT(M) au plus tard au 15 septembre de la première année d'engagement. En cas de non-transmission, le dossier ne pourra pas être engagé cette année-là ;
- Faire établir un plan de gestion sur la base du diagnostic d'exploitation. Le plan de gestion doit être transmis à la DDT(M) au plus tard au 15 septembre de la première année d'engagement. En cas de non-transmission, le dossier ne pourra pas être engagé cette année-là ;
- Respecter un taux de chargement minimal moyen annuel de 0,2 UGB/ha sur les surfaces en herbe à l'échelle de l'exploitation. Les modalités de calcul du taux de chargement sont définies au point 7.3.

#### 5 CRITÈRES DE PRIORISATION DES DOSSIERS

---

En première année d'engagement, ces critères permettent de classer les demandes éligibles (c'est-à-dire respectant l'ensemble des critères d'entrée et d'éligibilité) par ordre de priorité, afin de tenir compte des enveloppes budgétaires disponibles et des orientations définies par la commission régionale agro-environnementale et climatique (CRAEC).

Si besoin, des critères de priorisation des demandes d'engagement dans des MAEC localisées pourront être définis afin de respecter l'enveloppe budgétaire attribuée à chaque projet agroenvironnemental et climatique.

#### 6 CAHIER DES CHARGES DE LA MESURE

---

Sauf mention contraire, l'ensemble des obligations du cahier des charges doit être respecté sur toute la durée du contrat, c'est-à-dire à partir de la date limite de dépôt des dossiers PAC de l'année d'engagement et durant les 5 années suivantes. En cas de non-respect d'une obligation, des sanctions peuvent s'appliquer en fonction de la nature et de la gravité de l'anomalie.

Les documents relatifs à la demande d'engagement et au respect des obligations doivent être conservés pendant toute la durée de l'engagement et pendant les quatre années suivantes. Ils pourront notamment être demandés en cas de contrôle de l'exploitation.

**Les obligations du cahier des charges figurent ci-après.**

Obligations du cahier des charges	Période d'application	Modalités de contrôle	Caractérisation de l'anomalie et calcul de la sanction <sup>8</sup>
Formation à réaliser au cours des deux premières années de l'engagement. Se référer au point 7.1.	Avant le 15 mai 2025	Contrôle sur place Vérification de l'attestation de formation	Anomalie réversible, dossier, totale, d'importance égale à 0,06.
Mettre en œuvre le plan de gestion. <u>Se référer aux précisions du point 7.6 : obligations du plan de gestion ne figurant pas dans le présent tableau ou obligations du tableau renforcées.</u>	Sur toute la durée du contrat	Contrôle sur place Vérification du cahier d'enregistrement des pratiques et contrôle visuel	Anomalie réversible, localisée, totale, d'importance égale à 1.
Respecter un taux de <u>chargement maximal moyen annuel à la parcelle</u> de 1,2 UGB/ha, pour chaque parcelle engagée. Se référer au point 7.3.	Sur toute la durée du contrat	Contrôle sur place Vérification du registre d'élevage et comptage des animaux	Anomalie réversible, localisée, à seuils (par tranche de 15 %), d'importance égale à 0,6.
Respecter un taux de <u>chargement minimal moyen annuel sur la surface en herbe</u> <sup>9</sup> à l'échelle de l'exploitation de 0,2 UGB/ha. Se référer au point 7.3.	Sur toute la durée du contrat	Contrôle administratif Sur la base des éléments du dossier PAC	Anomalie réversible, dossier, à seuils (par tranche de 15 %), d'importance égale à 0,5.
Respecter un taux de <u>chargement maximal instantané à la parcelle</u> de 1,2 UGB/ha en période hivernale allant du 15/11 au 14/03, pour chaque parcelle engagée. Se référer au point 7.3.	Sur toute la durée du contrat	Contrôle sur place Vérification du registre d'élevage et comptage des animaux	Anomalie réversible, localisée, à seuils (par tranche de 15 %), d'importance égale à 0,6.
Ne pas détruire le couvert sur les surfaces engagées. Un renouvellement par travail superficiel du sol est autorisé au cours de l'engagement après avoir obtenu au préalable l'accord écrit de la structure animatrice de la MAEC pour la surface engagée. Cet accord écrit doit être conservé sur l'exploitation.	Sur toute la durée du contrat	Contrôle sur place Vérification du cahier d'enregistrement des pratiques et contrôle visuel	Anomalie définitive, localisée, totale, d'importance égale à 1.
Respecter l'absence totale d'apport de fertilisants azotés minéraux et organiques (hors apports par pâturage).	Sur toute la durée du contrat	Contrôle sur place - Vérification du cahier d'enregistrement des pratiques et contrôle visuel	Anomalie réversible, localisée, à seuils (par tranche de 5 kg N par ha), d'importance égale à 1.

<sup>8</sup> Se référer à la notice telepac « Les aides en faveur de l'agriculture biologique, les mesures agroenvironnementales et climatiques (MAEC) 2023-2027 » pour plus d'information sur le fonctionnement du régime de sanction.

<sup>9</sup> Pour cette mesure, il s'agit des prairies et pâturages permanents.

Obligations du cahier des charges	Période d'application	Modalités de contrôle	Caractérisation de l'anomalie et calcul de la sanction
Respecter la limitation de la fertilisation P à 0 kg P par ha et par an et de la fertilisation K à 0 kg K par ha et par an, chaque année au cours des 5 ans. Se référer au point 7.5. Respecter l'absence d'apports magnésiens et de chaux.	Sur toute la durée du contrat	Contrôle sur place - Vérification du cahier d'enregistrement des pratiques et contrôle visuel	Anomalie réversible, localisée, totale, d'importance égale à 0,2.
Ne pas utiliser de produits phytosanitaires sur les surfaces engagées.	Sur toute la durée du contrat	Contrôle sur place Vérification du cahier d'enregistrement des pratiques et contrôle visuel	Anomalie réversible, localisée, totale, d'importance égale à 1.
<p>Enregistrer les interventions sur toutes les parcelles engagées :</p> <ul style="list-style-type: none"> <li>• Identification des surfaces, conformément aux informations du registre parcellaire graphique (RPG) et du descriptif des parcelles ;</li> <li>• Modalités d'utilisation des parcelles (dates d'entrée et de sortie des animaux, nombre d'animaux et UGB correspondantes, dates de fauche, ...);</li> <li>• Modalités d'entretien des éléments (matériel utilisé, dates d'interventions, durée d'intervention) ;</li> <li>• Fertilisation des surfaces (dates, produits, quantités) ;</li> <li>• Traitements phytosanitaires (dates, produits, quantités).</li> </ul> <p><b>Se référer à l'annexe 1 (contenu minimal du cahier d'enregistrement obligatoire).</b></p> <p><b>ATTENTION</b> : Le cahier d'enregistrement constitue une pièce indispensable au contrôle de plusieurs obligations. Aussi, l'absence ou la non-teneur de ce cahier constatée le jour du contrôle se traduira par le constat d'anomalies et le cas échéant par l'application du régime de sanction pour toutes les obligations ne pouvant être contrôlées.</p>	Sur toute la durée du contrat	Contrôle sur place Vérification du cahier d'enregistrement des pratiques	Anomalie réversible, localisée, totale, d'importance égale à 0,05.

## 7 PRÉCISIONS

### 7.1 Formation

L'exploitant doit suivre une formation avec la ou les thématiques suivantes :

Echanges et/ou transmission d'éléments techniques sur l'identification, la richesse, la diversité et la gestion des prairies humides

### 7.2 Définition des prairies et pâturages permanents

**Les surfaces en prairies et pâturages permanents** correspondent aux surfaces de la catégorie 1.6 de la notice telepac « Liste des cultures et précisions », rendues admissibles par l'application d'un prorata fonction de la densité en éléments naturels non admissibles de moins de 10 ares, conformément aux règles du 1er pilier de la PAC.

### 7.3 Calcul des taux de chargement

Selon les exigences de la mesure, on distingue 3 modalités de calcul différentes :

- Le **taux de chargement moyen annuel sur la surface en herbe à l'échelle de l'exploitation** qui est le rapport entre (i) le nombre d'UGB d'animaux herbivores de l'exploitation et (ii) la surface en herbe de l'exploitation ;
- Le **taux de chargement moyen annuel à la parcelle** qui est le rapport entre (i) le nombre d'UGB d'animaux herbivores pâturant sur la parcelle, multiplié par le nombre de jours de pâturage et (ii) la surface de la parcelle engagée multipliée par 365 jours ;
- Le **taux de chargement instantané à la parcelle** qui est le rapport entre (i) le nombre d'UGB d'animaux herbivores pâturant sur la parcelle et (ii) la surface de la parcelle engagée.

**La surface en herbe** prise en compte ici correspond aux prairies et pâturages permanents de l'exploitation. Se référer au point 7.2.

Les taux de conversion des différentes catégories d'animaux en UGB et les périodes de référence retenues pour le calcul du nombre d'animaux sont définis dans le tableau ci-après.

Catégorie	Taux de conversion en UGB	Période de référence
Bovins de plus de 2 ans	1	Moyenne sur les 12 mois précédant la date limite de dépôt des dossiers PAC. Pour un nouvel éleveur bovin, il est possible de s'appuyer sur le nombre instantané des UGB présentes sur l'exploitation à la date limite de dépôt de la demande d'aides de la campagne considérée.
Bovins entre 6 mois et 2 ans	0,6	
Bovins de moins de 6 mois	0,4	
Équidés de plus de 6 mois	1	30 jours consécutifs incluant le 31 mars de l'année n.
Ovins et caprins de plus de 1 an et femelles de moins de 1 an ayant mis bas	0,15	Le critère d'âge est vérifié au plus tard le 1 <sup>er</sup> jour des 30 jours incluant le 31 mars pendant lesquels les animaux sont présents sur l'exploitation. Pour les nouveaux installés après le 31 mars, les effectifs déclarés sont ceux qui sont présents à la date limite de dépôt de la demande d'aides de la campagne considérée.
Ovins et caprins de moins de 1 an	0	
Lamas de plus de 2 ans	0,45	
Alpagas de plus de 2 ans	0,3	
Cerfs et biches de plus de 2 ans	0,33	
Daims et daines de plus de 2 ans	0,17	

## 7.4 Calcul des apports azotés

Le calcul de la fertilisation azotée se fait sur chaque parcelle engagée et ne prend pas en compte les restitutions au pâturage.

Pour un dossier engagé en 2023, la première vérification concernera la campagne culturale 2023-2024, sur la base de l'enregistrement des apports azotés réalisés sur les surfaces à compter du 1<sup>er</sup> septembre 2023.

### a) Apports azotés minéraux

Apports azotés minéraux (kg N / ha)

$$= [\text{Quantité de fertilisant minéral apportée}^{10} \times \text{Teneur en azote}^{11}] / \text{surface (en ha)}$$

La teneur en N de l'engrais est en général précisée dans son intitulé. Quand ce n'est pas le cas (si l'engrais est mentionné sous un nom commercial par exemple), la facture ou l'étiquette du produit doivent être utilisées pour déterminer la teneur en N.

### b) Apports azotés organiques

Apports azotés organiques (kg N efficace / ha)

$$= [\text{Quantité de fertilisant organique apportée}^{12} \times \text{Valeur fertilisante azotée}] / \text{surface (en ha)}$$

Avec « Valeur fertilisante azotée » du fertilisant organique

$$= \text{Teneur en azote total}^{13} \times \text{Coefficient d'équivalence engrais minéral azoté efficace (KeqN)}$$

### Dispositions applicables pour le calcul des apports azotés organiques :

- la teneur en azote total peut être déterminée à partir de la facture ou d'une analyse du produit utilisé ;
- la teneur en azote total, à défaut de facture ou d'analyse, et le coefficient d'équivalence engrais minéral (KeqN) du fertilisant organique utilisé sont ceux correspondant au type de produit auquel ce fertilisant appartient, tels qu'indiqués dans l'arrêté préfectoral de mise en œuvre de l'équilibre de la fertilisation azotée à l'échelle de la région Grand Est<sup>14</sup>, dit « référentiel GREN », dans les conditions précisées dans le tableau ci-après.

---

10 En kilogrammes ou en litres

11 La teneur en N des engrais est le plus souvent exprimée en pourcentage, ce qui signifie qu'un engrais dosé à 60 % de N apporte 60 kg de N pour 100 kg d'engrais.

12 En tonnes ou mètres cubes de produit brut, selon le type de fertilisant organique

13 En kg N par tonne ou par mètre cube de produit brut

14 Arrêté préfectoral du 22 août 2019 établissant le référentiel régional de mise en œuvre de l'équilibre de fertilisation azotée à l'échelle de la région Grand Est (annexe 6, pages 45 à 50)

<b>Calcul des apports azotés organiques – Valeurs de référence à retenir selon le projet agroenvironnemental et climatique (PAEC) auquel la MAEC appartient pour :</b> <ul style="list-style-type: none"> <li>la teneur en azote total du fertilisant organique utilisé, à défaut de facture ou d'analyse ;</li> <li>le coefficient d'équivalence engrais minéral (KeqN) du fertilisant organique utilisé.</li> </ul>	
<b>1° PAEC couvrant majoritairement les départements du Bas-Rhin et du Haut-Rhin – Type de produit :</b>	<b>Valeurs à retenir = valeurs du référentiel GREN applicable dans les départements :</b>
Tout fertilisant organique référencé *	Meurthe-et-Moselle, Meuse, Moselle, Vosges *
Autres fertilisants organiques	Ardennes, Aube, Marne, Haute-Marne
<b>2° PAEC couvrant majoritairement les départements des Ardennes, de l'Aube, de la Marne et de la Haute-Marne – Type de produit :</b>	<b>Valeurs à retenir = valeurs du référentiel GREN applicable dans les départements :</b>
Tout fertilisant organique	Ardennes, Aube, Marne, Haute-Marne
<b>3° PAEC couvrant majoritairement les départements de Meurthe-et-Moselle, de la Meuse, de la Moselle et des Vosges – Type de produit :</b>	<b>Valeurs à retenir = valeurs du référentiel GREN applicable dans les départements :</b>
Tout fertilisant organique référencé *	Meurthe-et-Moselle, Meuse, Moselle, Vosges *
Autres fertilisants organiques	Ardennes, Aube, Marne, Haute-Marne
<i>* En cas de valeur manquante (teneur en azote total ou KeqN) dans le référentiel considéré, la valeur à retenir est celle figurant dans le référentiel GREN applicable aux départements des Ardennes, de l'Aube, de la Marne et de la Haute-Marne pour le type de produit auquel le fertilisant organique appartient.</i>	

**Fertilisation azotée totale (kg N /ha) = apports azotés minéraux + apports azotés organiques**

### 7.5 **Calcul des apports P et K**

Le calcul de la fertilisation P et K se fait sur chaque parcelle engagée et par campagne culturale.

#### a) **Apports P et K minéraux**

Apports minéraux P ou K (kg P /ha ou kg K /ha)

$$= [\text{Quantité de fertilisant minéral apportée}^{15} \times \text{Teneur P ou K}^{16}] / \text{surface (en ha)}$$

Les teneurs en P et K des apports minéraux sont en général précisées dans leurs intitulés. Quand ce n'est pas le cas (si l'engrais est mentionné sous un nom commercial par exemple), la facture ou l'étiquette du produit doivent être utilisées pour déterminer la composition de l'engrais en P et K.

<sup>15</sup> En kilogrammes le plus souvent

<sup>16</sup> La teneur en P ou K des engrais est le plus souvent exprimée en pourcentage, ce qui signifie qu'un engrais dosé à 60 % de P apporte 60 kg de P pour 100 kg d'engrais.

## b) Apports P et K organiques

### 1° Apports P organiques (kg P efficace /ha)

$$= [\text{Quantité de fertilisant organique apportée}^{17} \times \text{Valeur fertilisante P}] / \text{surface (en ha)}$$

Avec « Valeur fertilisante P » du fertilisant organique

$$= \text{Teneur en P total}^{18} \times \text{Coefficient d'équivalence engrais minéral P efficace (KeqP)}$$

### 2° Apports K organiques (kg K efficace /ha)

$$= [\text{Quantité de fertilisant organique apportée}^{17} \times \text{Valeur fertilisante K}] / \text{surface (en ha)}$$

Avec « valeur fertilisante K » du fertilisant organique

$$= \text{Teneur en K total}^{18} \times \text{Coefficient d'équivalence engrais minéral K efficace (KeqK)}$$

### Dispositions applicables pour le calcul des apports P et K organiques :

- les teneurs en P total et K total peuvent être déterminées à partir des factures ou des analyses des produits utilisés ;
- les teneurs en P total et K total, à défaut de facture ou d'analyse, et les coefficients d'équivalence engrais minéral (KeqP, KeqK) du fertilisant organique utilisé sont ceux correspondant au type de produit auquel ce fertilisant appartient, tels qu'indiqués dans le tableau ci-dessous ;
- pour tout type de produit utilisé :
  - KeqK = 1 ;
  - à défaut de valeur autre de référence<sup>19</sup> : KeqP = 1.

<b>Calcul des apports P et K organiques par les effluents d'élevage– Valeurs de référence à retenir<sup>20</sup> pour :</b>	
<ul style="list-style-type: none"><li>• les teneurs en P total et K total de l'effluent utilisé, à défaut de facture ou d'analyse ;</li><li>• les coefficients d'équivalence engrais minéral KeqP et KeqK.</li></ul>	
Teneur en P total	Valeurs moyennes des produits figurant dans la publication « Valorisation agronomique des effluents d'élevages de porcs, bovins, ovins, caprins, volailles et lapins. RMT Elevage et Environnement, Paris, 83 pages. » <sup>21</sup>
Coefficient d'équivalence engrais minéral P efficace (KeqP) <sup>22</sup>	
Teneur en K total	
Coefficient d'équivalence engrais minéral K efficace (KeqK)	Pour tout type d'effluent d'élevage : KeqK = 1

**Fertilisation P totale (kg P /ha) = apports P minéraux + apports P organiques**

**Fertilisation K totale (kg K /ha) = apports K minéraux + apports K organiques**

17 En tonnes ou mètres cubes de produit brut, selon le type de fertilisant organique

18 En kg P ou K par tonne ou par mètre cube de produit brut

19 En particulier pour les produits autres que les effluents d'élevage.

20 Dispositions applicables à l'ensemble des projets agroenvironnementaux et climatiques (PAEC) du Grand Est.

21 Levasseur P., Soulier A., Lagrange H., Trochard R., Foray S., Charpiot A., Ponchant P. et Blazy V. Références établies par les instituts techniques agricoles, dans les fiches effluents d'élevages (pages 23 à 82). Publication disponible à l'adresse suivante : [https://www.rmtelevagesenvironnement.org/les\\_outils\\_du\\_RMT](https://www.rmtelevagesenvironnement.org/les_outils_du_RMT)

22 Les valeurs de KeqP (ou Keq P<sub>2</sub>O<sub>5</sub>) sont indiquées sous le tableau « Equivalence engrais minéral de l'azote » dans les fiches effluents d'élevages.

## **7.6 Mise en œuvre du plan de gestion**

**1° Certaines obligations du cahier des charges peuvent figurer uniquement dans le plan de gestion**, sans être détaillées dans le tableau du point « 6. Cahier des charges de la mesure ». Ces obligations relèvent de la mise en œuvre du plan de gestion et doivent être respectées au même titre que celles indiquées dans ce tableau.

*Exemples : Pratiques d'entretien obligatoire des éléments spécifiques au milieu humide (entretien des berges, faucardage, gestion des bois morts, remise en état des prairies après inondation...)*

**2° De même, des obligations « renforcées », – selon le cas, plus exigeantes, plus limitatives ou plus restrictives que celles figurant dans le tableau susmentionné –, peuvent être imposées dans le plan de gestion** pour répondre aux enjeux agroenvironnementaux et ce, pour tout ou partie des surfaces engagées dans la mesure.

Le cas échéant, ces obligations renforcées :

- priment sur celles indiquées dans le tableau du point « 6. Cahier des charges de la mesure » ;
- sont celles prises en compte lors de la vérification du respect des obligations requises au titre de la mesure.

Les obligations « renforcées » relèvent de la mise en œuvre du plan de gestion et doivent être respectées.

Les obligations susceptibles d'être renforcées portent notamment sur la limitation et les modalités de la fertilisation (N, P, K) : abaissement de la limitation indiquée dans le tableau sur tout ou partie de la surface engagée dans la mesure, réduction du nombre de campagnes au cours desquelles la fertilisation est autorisée, interdiction de certains types d'engrais...

## **7.7 Lien avec la conditionnalité et l'écorégime**

En cas de non-respect de la conditionnalité, l'ensemble des aides PAC sont sanctionnées, y compris les aides MAEC.

Les obligations du cahier des charges de la MAEC sont distinctes des exigences de l'écorégime. Un agriculteur peut à la fois souscrire cette MAEC et bénéficier de l'écorégime.

## **8 LISTE DES ANNEXES**

---

**Annexe 1 : Contenu minimal du cahier d'enregistrement des pratiques**



# Annexe 1 : Contenu minimal du cahier d'enregistrement obligatoire

## MAEC Préservation des milieux humides

### 1° Règles générales d'enregistrement des pratiques

- Il s'agit d'enregistrer les pratiques (utilisation par fauche et pâturage, entretien des éléments spécifiques au milieu humide, fertilisation organique et minérale, traitements phytosanitaires) sur toutes les parcelles de prairies et pâturages permanents engagées de l'exploitation ;
- Selon le cas, une pratique désigne une intervention ou une absence d'intervention sur tout ou partie de la parcelle ;
- De façon générale, chaque parcelle doit être identifiée conformément aux informations du registre parcellaire graphique (RPG) et du descriptif des parcelles figurant dans le dossier PAC ;
- L'enregistrement des pratiques doit comporter au minimum les éléments suivants pour chaque parcelle.

### 2° Pratiques de fauche

Pour chaque intervention de fauche ou en cas d'absence de fauche sur tout ou partie de la parcelle :

- identification de la parcelle ;
- type de prairie ou de pâturage permanent, code de la culture et précision<sup>23</sup> ;
- superficie concernée, en particulier en cas de fauche d'une partie seulement de la parcelle ;
- date de fauche \* ;
- matériels utilisés : types de matériels (désignation précise), nombre de matériels de chaque type \* ;
- s'il y a lieu, pratiques spécifiques de fauche en cas de présence d'espèces et/ou de milieux particuliers sur la parcelle, au regard des obligations<sup>24</sup> du plan de gestion \*.

En cas d'absence de fauche sur tout ou partie de la parcelle, mentionner obligatoirement « absence de fauche » pour la superficie concernée.

\* s'il y a lieu, en cas de fauche

### 3° Pratiques de pâturage

Pour chaque période de pâturage ou en cas d'absence de pâturage sur tout ou partie de la parcelle :

- identification de la parcelle ;
- type de prairie ou de pâturage permanent, code de la culture et précision
- superficie concernée, en particulier en cas de pâturage d'une partie seulement de la parcelle ;
- dates d'entrée et de sortie des animaux \*\* ;
- type et nombre d'animaux, nombre d'UGB correspondantes \*\* ;
- s'il y a lieu, pratiques spécifiques de pâturage en cas de présence d'espèces et/ou de milieux particuliers sur la parcelle, au regard des obligations<sup>25</sup> du plan de gestion \*\*.

En cas d'absence de pâturage sur tout ou partie de la parcelle, mentionner obligatoirement « absence de pâturage » pour la superficie concernée.

\* s'il y a lieu, en cas de pâturage

---

23 Se référer à la notice telepac « Cultures et précisions à utiliser pour renseigner le descriptif des parcelles »

24 Exemples : mise en défens, circulation centrifuge, vitesse maximale de fauche, interdiction d'utilisation d'un groupe de fauche – un seul tracteur avec une seule faucheuse –, utilisation d'une barre d'effarouchement...

25 Exemples : mise en défens, report de pâturage...

#### **4° Pratiques d'entretien obligatoire des éléments spécifiques au milieu humide**

*Les pratiques d'entretien obligatoire des éléments spécifiques au milieu humide sont définies dans le plan de gestion établi pour chaque parcelle. S'il y a lieu, ces pratiques portent sur tout ou partie des interventions suivantes :*

- *entretien des berges (des mares, fossés et cours d'eau) pour maîtriser la végétation terrestre (le reprofilage et le curage relèvent d'opérations spécifiques) ;*
- *faucardage (coupe puis enlèvement des plantes aquatiques) des mares, fossés et cours d'eau ;*
- *entretien des franges végétalisées non ligneuses (ex : roselière en bord de parcelles, ...) ;*
- *entretien des éléments paysagers nécessitant une gestion particulière (ex : bois morts, ...) ;*
- *remise en état des prairies après inondation ;*
- *maintien de l'accès aux parcelles ;*
- *le cas échéant, d'autres items peuvent être rajoutés par la structure animatrice de la MAEC. Dans ce cas, les pratiques correspondantes doivent faire l'objet d'enregistrements spécifiques à rajouter dans le cahier d'enregistrement.*

Pour chaque intervention d'entretien obligatoire des éléments spécifiques au milieu humide ou en cas d'absence d'intervention sur tout ou partie de la parcelle :

- identification de la parcelle et localisation précise de l'intervention d'entretien ;
- type de prairie ou de pâturage permanent, code de la culture et précision ;
- superficie de la parcelle ;
- dates de début et de fin de l'intervention \*\*\* ;
- type d'intervention : nature précise et modalités de l'intervention, en référence à la désignation de l'obligation et aux modalités de sa mise en œuvre figurant dans le plan de gestion \*\*\* ;
- matériels utilisés : types de matériels (désignation précise), nombre de matériels de chaque type \*\*\* ;

En cas d'absence d'intervention d'entretien, mentionner obligatoirement « absence d'intervention d'entretien des éléments spécifiques au milieu humide » pour la parcelle concernée.

\*\*\* s'il y a lieu, en cas d'intervention d'entretien obligatoire des éléments spécifiques au milieu humide sur la parcelle concernée

#### **5° Pratiques de fertilisation**

De manière générale, l'enregistrement des pratiques de fertilisation doit porter sur la fertilisation organique et minérale des surfaces faisant l'objet d'une obligation au titre de N et/ou de P et/ou de K et/ou des apports magnésiens et de chaux, au regard des exigences figurant dans cette notice et dans le plan de gestion correspondant, que les surfaces concernées fassent ou non l'objet d'un apport de fertilisant.

Pour chaque apport de fertilisant organique et minéral soumis à obligation [selon le cas, fertilisant(s) N et/ou P et/ou K et/ou apports magnésiens et de chaux] sur tout ou partie de la parcelle ou en cas d'absence d'apport du fertilisant en question<sup>26</sup> :

- identification de la parcelle ;
- type de prairie ou de pâturage permanent, code de la culture et précision ;
- superficie concernée, en particulier en cas de fertilisation d'une partie seulement de la parcelle ;
- date de l'apport de fertilisant \*\*\*\* ;
- fertilisant utilisé \*\*\*\* :
  - nature du fertilisant : désignation précise, type de fertilisant organique ou minéral ;
  - quantité de fertilisant (N et/ou P et/ou K et/ou apport magnésien et de chaux) épandue sur la superficie concernée (en unités de masse ou de volume de produit brut par hectare) ;
  - valeur fertilisante du produit brut pour l'élément considéré (N, P, K) (en kg d'élément efficace par unité de masse ou de volume de produit brut) :
    - pour un fertilisant minéral : teneur en élément ;
    - pour un fertilisant organique :
      - teneur en élément total ;
      - coefficient d'équivalence engrais minéral efficace de l'élément considéré (selon le cas : KeqN, KeqP ; KeqK).

En cas d'absence d'apport de fertilisant soumis à obligation sur tout ou partie de la parcelle, mentionner obligatoirement « absence de fertilisation pour N et/ou P et/ou K et/ou absence d'apports magnésiens et de chaux » pour la superficie concernée.

\*\*\*\* s'il y a lieu, en cas d'apport de fertilisant

#### **6° Pratiques de traitements phytosanitaires**

Pour chaque traitement phytosanitaire<sup>27</sup> ou en cas d'absence de traitement phytosanitaire sur tout ou partie de la parcelle :

- identification de la parcelle ;
- type de prairie ou de pâturage permanent, code de la culture et précision ;
- superficie concernée, en particulier en cas de traitement d'une partie seulement de la parcelle ;
- date du traitement phytosanitaire \*\*\*\*\* ;
- produit phytosanitaire utilisé : nom commercial complet \*\*\*\*\* ;
- quantité épandue (en grammes, kilogrammes ou litres par hectare) \*\*\*\*\*.

En cas d'absence de traitement phytosanitaire sur tout ou partie d'une parcelle, mentionner obligatoirement « absence de traitement phytosanitaire » pour la superficie concernée.

\*\*\*\*\* s'il y a lieu, en cas de traitement phytosanitaire

**7° Uniquement si elle est autorisée sous condition dans le cahier des charges : intervention de renouvellement du couvert herbacé par travail superficiel du sol, après avoir obtenu au préalable l'accord écrit de la structure animatrice de la MAEC<sup>28</sup> .**

---

26 Hors apport par les déjections des herbivores au pâturage

27 Les traitements phytosanitaires sont interdits sur les surfaces engagées dans la mesure.

28 Selon le PAEC, un renouvellement par travail superficiel du sol peut ou non être autorisé au cours de l'engagement pour des motifs justifiés, après avoir obtenu au préalable l'accord écrit de la structure animatrice de la MAEC pour la surface engagée. Cet accord écrit doit être conservé sur l'exploitation.

Direction régionale de  
l'alimentation, de  
l'agriculture et de la forêt

avec le concours financier du ministère de l'Agriculture et de la Souveraineté alimentaire

Intervention 70.10 : Mesure agroenvironnementale et climatique (MAEC) pour la préservation de l'équilibre agro-écologique et de la biodiversité de milieux spécifiques en hexagone

## **Notice de la mesure « Préservation des milieux humides – Amélioration de la gestion par le pâturage »**

**Code mesure : GE\_ZE2N\_MHU2**

**Campagne 2023**

**Territoire du projet agroenvironnemental et climatique (PAEC) :**

**Rieds Zembs, Dachsbach, Bruch de l'Andlau – Natura 2000 – Maculinea**

**Code territoire PAEC : GE\_ZE2N**

Aide annuelle : 201 € / ha

Pour toute information complémentaire, contacter la structure animatrice de la mesure :

Collectivité européenne d'Alsace

Direction de l'environnement et de l'agriculture – Service environnement et territoires – Place du Quartier Blanc – F-67964 STRASBOURG Cedex

03 88 76 64 06

vanessa.garnero@alsace.eu

## 1 OBJECTIFS DE LA MESURE

---

Cette mesure vise à préserver ou à développer :

- Les surfaces en prairies permanentes,
- Une exploitation agricole extensive et durable des milieux humides,
- Le changement de pratiques d'exploitation intensives en intrants vers des systèmes plus durables,
- La restauration de milieux en déprise,
- La maîtrise des espèces invasives,
- L'entretien des éléments du paysage,
- Le maintien du caractère humide des milieux en évitant le recours à l'assèchement total et définitif.

Les enjeux de cette mesure sont de préserver les milieux humides permettant le développement d'une flore et d'une faune remarquables.

L'intérêt de cette mesure, mobilisée en milieux humides, réside dans son plan de gestion simplifié qui permet une adaptation fine aux enjeux du territoire.

L'aide au maintien de pratique ne s'entend que si le bénéfice environnemental de la pratique est avéré, et doit être ciblée sur les zones où il existe un risque de disparition de la pratique. La mesure s'adresse ainsi aux exploitations d'élevage dont la pratique en milieu humide identifiée comme favorable à l'environnement est soumise à un risque avéré d'abandon ou d'intensification.

## 2 MONTANT DE LA MESURE – PLAFONDS D'AIDES ANNUELLES MAEC

---

En contrepartie du respect de l'ensemble des exigences du cahier des charges de cette mesure, **une aide de 201 € par hectare et par an** sera versée pendant la durée de l'engagement.

### **Plafonnement des aides annuelles MAEC :**

1° Les aides annuelles versées à un demandeur autre qu'un groupement agricole d'exploitation en commun (GAEC) au titre des mesures agro-environnementales et climatiques (MAEC) sont plafonnées dans les conditions suivantes :

- le montant prévisionnel du plafond d'aides annuelles de base est fixé entre 10 000 et 12 000 euros par bénéficiaire, tous financeurs confondus, au titre des MAEC de types système et localisée<sup>1</sup> faisant l'objet d'une demande d'engagement en 2023<sup>2</sup> et des engagements financés par le ministère en charge de l'Agriculture pris les années antérieures<sup>3</sup> ;
- un plafond d'aides annuelles supplémentaire, dont le montant prévisionnel est fixé entre 2 000 et 3 000 euros par bénéficiaire, tous financeurs confondus, sera accordé pour l'engagement en 2023 de MAEC de type localisé appartenant à un projet agroenvironnemental et climatique mis en œuvre, soit dans un site Natura 2000, soit dans le Parc national de forêts<sup>4</sup> ;
- le montant du plafond d'aides annuelles au titre de la MAEC création de couverts d'intérêt faunistique et floristique est fixé à 3 260 euros (soit 5 hectares), tous financeurs confondus, par bénéficiaire<sup>5</sup> ;
- le montant du plafond d'aides annuelles au titre de la MAEC création de prairies est fixé à 5 340 euros (soit 15 hectares), tous financeurs confondus, par bénéficiaire<sup>6</sup>.

---

1 Au sens de l'appendice D du plan stratégique relevant de la PAC 2023-2027 de la France (catalogue de MAEC 2023-2027 pour l'hexagone).

2 MAEC relevant de la section 3 bis du chapitre 1er du titre IV du livre III du code rural et de la pêche maritime.

3 Engagements dans des mesures liées à la surface et des mesures se rapportant à des mètres linéaires ou à des éléments ponctuels, relevant de la section 4 du chapitre 1er du titre IV du livre III du code rural et de la pêche maritime.

4 Code PAEC se terminant par N ou 1.

5 La surface engagée dans cette mesure sera limitée à 5 ha par demandeur pour la durée de la programmation de la politique agricole commune débutant en 2023.

Au-delà du plafond prévisionnel d'aides de base et des plafonds définis pour les deux MAEC de création de couverts susmentionnés, les agences de l'eau Rhin-Meuse et Seine-Normandie peuvent attribuer des aides supplémentaires ne faisant pas l'objet d'un cofinancement par le fonds européen agricole pour le développement rural (FEADER) pour des engagements appartenant à un projet agroenvironnemental et climatique mis en œuvre dans un territoire à enjeu eau<sup>7</sup>.

En application des dispositions du code rural et de la pêche maritime, pour les GAEC, les montants maximum des aides annuelles définis ci-dessus sont multipliés par le nombre d'associés du groupement éligibles à l'aide.

Si besoin, d'autres plafonds d'aides pourront être définis pour les engagements dans des MAEC localisées en 2023 pour respecter l'enveloppe budgétaire attribuée à chaque projet agroenvironnemental et climatique.

2° Les montants définitifs des plafonds d'aides annuelles de base et supplémentaire seront définis compte tenu de l'état des besoins au regard de l'enveloppe budgétaire régionale affectée au financement, d'une part, des MAEC de type système et, d'autre part, des projets agroenvironnementaux et climatiques s'agissant des MAEC de type localisée.

### **3 CRITÈRES D'ÉLIGIBILITÉ**

---

Les critères d'éligibilité doivent être respectés tout au long du contrat. En cas de non-respect en première année, la mesure ne peut pas être souscrite. En cas de non-respect les années suivantes, le contrat est automatiquement rompu sur la totalité des éléments engagés s'il s'agit du non-respect d'un critère d'éligibilité relatif au demandeur, ou uniquement sur la surface en anomalie s'il s'agit d'un critère d'éligibilité relatif à la surface. Le cas échéant, des sanctions peuvent être appliquées.

#### **3.1 Critères d'éligibilité relatifs au demandeur**

Les bénéficiaires suivants sont éligibles à la mesure :

- Les agriculteurs actifs tels que définis conformément à l'article 4 du règlement (UE) n° 2021/2115 du 2 décembre 2021.  
Les fondations, associations sans but lucratif et les établissements d'enseignement et de recherche agricoles lorsqu'ils exercent directement des activités réputées agricoles sont considérés comme des agriculteurs actifs ;
- Les personnes morales mettant à disposition d'exploitants des terres de manière indivise ;
- Les entités collectives.

Est qualifiée de « collective » toute utilisation de surface à plusieurs éleveurs, que les animaux soient ou non regroupés en un troupeau commun. Dans ces conditions, les groupements pastoraux sont éligibles ainsi que toutes les formes d'entités collectives juridiquement constituées et dotées de la personnalité morale dès lors qu'elles gèrent en responsabilité directe des surfaces dont elles sont propriétaires ou locataires et qu'elles en organisent l'utilisation collective notamment par les troupeaux de leurs membres ou ayants droit.

Les GAEC sont éligibles avec application du principe de transparence.

#### **3.2 Critères d'éligibilité relatifs aux surfaces engagées**

Les surfaces éligibles à cette mesure sont les **prairies et pâturages permanents** localisés en milieux humides.

Se référer au point 7.2 de la notice.

---

6 La surface engagée dans cette mesure sera limitée à 15 ha par demandeur pour la durée de la programmation de la politique agricole commune débutant en 2023.

7 Code PAEC se terminant par E.

## 4 CRITÈRES D'ENTRÉE

---

Les critères suivants conditionnent l'accès à la mesure en première année d'engagement uniquement et ne sont plus vérifiés par la suite. En cas de non-respect, l'exploitation n'est pas engagée dans la mesure.

Les critères d'entrée pour cette mesure sont les suivants :

- Pour chaque parcelle, avoir au moins une partie de la surface présente dans le PAEC ;
- Réaliser un diagnostic agro-écologique de l'exploitation. Le diagnostic de l'exploitation doit être transmis à la DDT(M) au plus tard au 15 septembre de la première année d'engagement. En cas de non-transmission, le dossier ne pourra pas être engagé cette année-là ;
- Faire établir un plan de gestion sur la base du diagnostic d'exploitation. Le plan de gestion doit être transmis à la DDT(M) au plus tard au 15 septembre de la première année d'engagement. En cas de non-transmission, le dossier ne pourra pas être engagé cette année-là ;
- Respecter un taux de chargement minimal moyen annuel de 0,2 UGB/ha sur les surfaces en herbe à l'échelle de l'exploitation. Les modalités de calcul du taux de chargement sont définies au point 7.3.

## 5 CRITÈRES DE PRIORISATION DES DOSSIERS

---

En première année d'engagement, ces critères permettent de classer les demandes éligibles (c'est-à-dire respectant l'ensemble des critères d'entrée et d'éligibilité) par ordre de priorité, afin de tenir compte des enveloppes budgétaires disponibles et des orientations définies par la commission régionale agro-environnementale et climatique (CRAEC).

Si besoin, des critères de priorisation des demandes d'engagement dans des MAEC localisées pourront être définis afin de respecter l'enveloppe budgétaire attribuée à chaque projet agroenvironnemental et climatique.

## 6 CAHIER DES CHARGES DE LA MESURE

---

Sauf mention contraire, l'ensemble des obligations du cahier des charges doit être respecté sur toute la durée du contrat, c'est-à-dire à partir de la date limite de dépôt des dossiers PAC de l'année d'engagement et durant les 5 années suivantes. En cas de non-respect d'une obligation, des sanctions peuvent s'appliquer en fonction de la nature et de la gravité de l'anomalie.

Les documents relatifs à la demande d'engagement et au respect des obligations doivent être conservés pendant toute la durée de l'engagement et pendant les quatre années suivantes. Ils pourront notamment être demandés en cas de contrôle de l'exploitation.

**Les obligations du cahier des charges figurent ci-après.**

Obligations du cahier des charges	Période d'application	Contrôles	Caractérisation de l'anomalie et calcul de la sanction <sup>8</sup>
Formation à réaliser au cours des deux premières années de l'engagement. Se référer au point 7.1.	Avant le 15 mai 2025	Contrôle sur place Vérification de l'attestation de formation	Anomalie réversible, dossier, totale, d'importance égale à 0,06.
Mettre en œuvre le plan de gestion. <u>Se référer aux précisions du point 7.6 : obligations du plan de gestion ne figurant pas dans le présent tableau ou obligations du tableau renforcées.</u>	Sur toute la durée du contrat	Contrôle sur place Vérification du cahier d'enregistrement des pratiques et contrôle visuel	Anomalie réversible, localisée, totale, d'importance égale à 1.
Chaque année, valoriser par pâturage au moins 50 % des surfaces engagées.	Sur toute la durée du contrat	Contrôle sur place Vérification du cahier d'enregistrement des pratiques et contrôle visuel	Anomalie réversible, dossier, à seuils (par tranche de 15 %), d'importance égale à 0,6.
Respecter un taux de <u>chargement maximal moyen annuel à la parcelle</u> de 1,2 UGB/ha, pour chaque parcelle engagée. Se référer au point 7.3.	Sur toute la durée du contrat	Contrôle sur place Vérification du registre d'élevage et comptage des animaux	Anomalie réversible, localisée, à seuils (par tranche de 15 %), d'importance égale à 0,6.
Respecter un taux de <u>chargement minimal moyen annuel sur la surface en herbe<sup>9</sup></u> à l'échelle de l'exploitation de 0,2 UGB/ha. Se référer au point 7.3.	Sur toute la durée du contrat	Contrôle administratif Sur la base des éléments du dossier PAC	Anomalie réversible, dossier, à seuils (par tranche de 15 %), d'importance égale à 0,5.
Respecter un taux de <u>chargement maximal instantané à la parcelle</u> de 1,2 UGB/ha en période hivernale allant du 15/11 au 14/03, pour chaque parcelle engagée. Se référer au point 7.3.	Sur toute la durée du contrat	Contrôle sur place Vérification du registre d'élevage et comptage des animaux	Anomalie réversible, localisée, à seuils (par tranche de 15 %), d'importance égale à 0,6.
Ne pas détruire le couvert sur les surfaces engagées. Un renouvellement par travail superficiel du sol est autorisé au cours de l'engagement après avoir obtenu au préalable l'accord écrit de la structure animatrice de la MAEC pour la surface engagée. Cet accord écrit doit être conservé sur l'exploitation.	Sur toute la durée du contrat	Contrôle sur place Vérification du cahier d'enregistrement des pratiques et contrôle visuel	Anomalie définitive, localisée, totale, d'importance égale à 1.

<sup>8</sup> Se référer à la notice telepac « Les aides en faveur de l'agriculture biologique, les mesures agroenvironnementales et climatiques (MAEC) 2023-2027 » pour plus d'information sur le fonctionnement du régime de sanction.

<sup>9</sup> Pour cette mesure, il s'agit des prairies et pâturages permanents.



Obligations du cahier des charges	Période d'application	Contrôles	Caractérisation de l'anomalie et calcul de la sanction
Respecter l'absence totale d'apport de fertilisants azotés minéraux et organiques (hors apports par pâturage).	Sur toute la durée du contrat	Contrôle sur place - Vérification du cahier d'enregistrement des pratiques et contrôle visuel	Anomalie réversible, localisée, à seuils (par tranche de 5 kg N par ha), d'importance égale à 1.
Respecter la limitation de la fertilisation P à 0 kg P par ha et par an et de la fertilisation K à 0 kg K par ha et par an, chaque année au cours des 5 ans. Se référer au point 7.5. Respecter l'absence d'apports magnésiens et de chaux.	Sur toute la durée du contrat	Contrôle sur place - Vérification du cahier d'enregistrement des pratiques et contrôle visuel	Anomalie réversible, localisée, totale, d'importance égale à 0,2.
Ne pas utiliser de produits phytosanitaires sur les surfaces engagées.	Sur toute la durée du contrat	Contrôle sur place Vérification du cahier d'enregistrement des pratiques et contrôle visuel	Anomalie réversible, localisée, totale, d'importance égale à 1.
<p>Enregistrer les interventions sur toutes les parcelles engagées :</p> <ul style="list-style-type: none"> <li>• Identification des surfaces, conformément aux informations du registre parcellaire graphique (RPG) et du descriptif des parcelles ;</li> <li>• Modalités d'utilisation des parcelles (dates d'entrée et de sortie des animaux, nombre d'animaux et UGB correspondantes, dates de fauche, ...)</li> <li>• Modalités d'entretien des éléments (matériel utilisé, dates d'interventions, durée d'intervention) ;</li> <li>• Fertilisation des surfaces (dates, produits, quantités) ;</li> <li>• Traitements phytosanitaires (dates, produits, quantités).</li> </ul> <p><b>Se référer à l'annexe 1 (contenu minimal du cahier d'enregistrement obligatoire).</b></p> <p><b>ATTENTION</b> : Le cahier d'enregistrement constitue une pièce indispensable au contrôle de plusieurs obligations. Aussi, l'absence ou la non-teneur de ce cahier constatée le jour du contrôle se traduira par le constat d'anomalies et le cas échéant par l'application du régime de sanction pour toutes les obligations ne pouvant être contrôlées.</p>	Sur toute la durée du contrat	Contrôle sur place Vérification du cahier d'enregistrement des pratiques	Anomalie réversible, localisée, totale, d'importance égale à 0,05.

### 7.1 Formation

L'exploitant doit suivre une formation avec la ou les thématiques suivantes :

Echanges et/ou transmission d'éléments techniques sur l'identification, la richesse, la diversité et la gestion des prairies humides

### 7.2 Définition des prairies et pâturages permanents

**Les surfaces en prairies et pâturages permanents** correspondent aux surfaces de la catégorie 1.6 de la notice telepac « Liste des cultures et précisions », rendues admissibles par l'application d'un prorata fonction de la densité en éléments naturels non admissibles de moins de 10 ares, conformément aux règles du 1er pilier de la PAC.

### 7.3 Calcul des taux de chargement

Selon les exigences de la mesure, on distingue 3 modalités de calcul différentes :

- Le **taux de chargement moyen annuel sur la surface en herbe à l'échelle de l'exploitation** qui est le rapport entre (i) le nombre d'UGB d'animaux herbivores de l'exploitation et (ii) la surface en herbe de l'exploitation ;
- Le **taux de chargement moyen annuel à la parcelle** qui est le rapport entre (i) le nombre d'UGB d'animaux herbivores pâturant sur la parcelle, multiplié par le nombre de jours de pâturage et (ii) la surface de la parcelle engagée multipliée par 365 jours ;
- Le **taux de chargement instantané à la parcelle** qui est le rapport entre (i) le nombre d'UGB d'animaux herbivores pâturant sur la parcelle et (ii) la surface de la parcelle engagée.

**La surface en herbe** prise en compte ici correspond aux prairies et pâturages permanents de l'exploitation. Se référer au point 7.2.

Les taux de conversion des différentes catégories d'animaux en UGB et les périodes de référence retenues pour le calcul du nombre d'animaux sont définis dans le tableau ci-après :

Catégorie	Taux de conversion en UGB	Période de référence
Bovins de plus de 2 ans	1	Moyenne sur les 12 mois précédant la date limite de dépôt des dossiers PAC.
Bovins entre 6 mois et 2 ans	0,6	
Bovins de moins de 6 mois	0,4	Pour un nouvel éleveur bovin, il est possible de s'appuyer sur le nombre instantané des UGB présentes sur l'exploitation à la date limite de dépôt de la demande d'aides de la campagne considérée.
Équidés de plus de 6 mois	1	30 jours consécutifs incluant le 31 mars de l'année n.
Ovins et caprins de plus de 1 an et femelles de moins de 1 an ayant mis bas	0,15	Le critère d'âge est vérifié au plus tard le 1 <sup>er</sup> jour des 30 jours incluant le 31 mars pendant lesquels les animaux sont présents sur l'exploitation.
Ovins et caprins de moins de 1 an	0	
Lamas de plus de 2 ans	0,45	
Alpagas de plus de 2 ans	0,3	Pour les nouveaux installés après le 31 mars, les effectifs déclarés sont ceux qui sont présents à la date limite de dépôt de la demande d'aides de la campagne considérée.
Cerfs et biches de plus de 2 ans	0,33	
Daims et daines de plus de 2 ans	0,17	

#### 7.4 Calcul des apports azotés

Le calcul de la fertilisation azotée se fait sur chaque parcelle engagée et ne prend pas en compte les restitutions au pâturage.

Pour un dossier engagé en 2023, la première vérification concernera la campagne culturale 2023-2024, sur la base de l'enregistrement des apports azotés réalisés sur les surfaces à compter du 1<sup>er</sup> septembre 2023.

##### a) Apports azotés minéraux

Apports azotés minéraux (kg N / ha)

$$= [\text{Quantité de fertilisant minéral apportée}^{10} \times \text{Teneur en azote}^{11}] / \text{surface (en ha)}$$

La teneur en N de l'engrais est en général précisée dans son intitulé. Quand ce n'est pas le cas (si l'engrais est mentionné sous un nom commercial par exemple), la facture ou l'étiquette du produit doivent être utilisées pour déterminer la teneur en N.

##### b) Apports azotés organiques

Apports azotés organiques (kg N efficace / ha)

$$= [\text{Quantité de fertilisant organique apportée}^{12} \times \text{Valeur fertilisante azotée}] / \text{surface (en ha)}$$

Avec « Valeur fertilisante azotée » du fertilisant organique

$$= \text{Teneur en azote total}^{13} \times \text{Coefficient d'équivalence engrais minéral azoté efficace (KeqN)}$$

---

10 En kilogrammes ou en litres

11 La teneur en N des engrais est le plus souvent exprimée en pourcentage, ce qui signifie qu'un engrais dosé à 60 % de N apporte 60 kg de N pour 100 kg d'engrais.

12 En tonnes ou mètres cubes de produit brut, selon le type de fertilisant organique

13 En kg N par tonne ou par mètre cube de produit brut

### Dispositions applicables pour le calcul des apports azotés organiques :

- la teneur en azote total peut être déterminée à partir de la facture ou d'une analyse du produit utilisé ;
- la teneur en azote total, à défaut de facture ou d'analyse, et le coefficient d'équivalence engrais minéral (KeqN) du fertilisant organique utilisé sont ceux correspondant au type de produit auquel ce fertilisant appartient, tels qu'indiqués dans l'arrêté préfectoral de mise en œuvre de l'équilibre de la fertilisation azotée à l'échelle de la région Grand Est<sup>14</sup>, dit « référentiel GREN », dans les conditions précisées dans le tableau ci-après.

<b>Calcul des apports azotés organiques – Valeurs de référence à retenir selon le projet agroenvironnemental et climatique (PAEC) auquel la MAEC appartient pour :</b>	
<ul style="list-style-type: none"><li>• la teneur en azote total du fertilisant organique utilisé, à défaut de facture ou d'analyse ;</li><li>• le coefficient d'équivalence engrais minéral (KeqN) du fertilisant organique utilisé.</li></ul>	
<b>1° PAEC couvrant majoritairement les départements du Bas-Rhin et du Haut-Rhin – Type de produit :</b>	<b>Valeurs à retenir = valeurs du référentiel GREN applicable dans les départements :</b>
Tout fertilisant organique référencé *	Meurthe-et-Moselle, Meuse, Moselle, Vosges *
Autres fertilisants organiques	Ardennes, Aube, Marne, Haute-Marne
<b>2° PAEC couvrant majoritairement les départements des Ardennes, de l'Aube, de la Marne et de la Haute-Marne – Type de produit :</b>	<b>Valeurs à retenir = valeurs du référentiel GREN applicable dans les départements :</b>
Tout fertilisant organique	Ardennes, Aube, Marne, Haute-Marne
<b>3° PAEC couvrant majoritairement les départements de Meurthe-et-Moselle, de la Meuse, de la Moselle et des Vosges – Type de produit :</b>	<b>Valeurs à retenir = valeurs du référentiel GREN applicable dans les départements :</b>
Tout fertilisant organique référencé *	Meurthe-et-Moselle, Meuse, Moselle, Vosges *
Autres fertilisants organiques	Ardennes, Aube, Marne, Haute-Marne

\* En cas de valeur manquante (teneur en azote total ou KeqN) dans le référentiel considéré, la valeur à retenir est celle figurant dans le référentiel GREN applicable aux départements des Ardennes, de l'Aube, de la Marne et de la Haute-Marne pour le type de produit auquel le fertilisant organique appartient.

**Fertilisation azotée totale (kg N /ha) = apports azotés minéraux + apports azotés organiques**

#### **7.5 Calcul des apports P et K**

Le calcul de la fertilisation P et K se fait sur chaque parcelle engagée et par campagne culturale.

##### **a) Apports P et K minéraux**

Apports minéraux P ou K (kg P /ha ou kg K /ha)

$$= [\text{Quantité de fertilisant minéral apportée}^{15} \times \text{Teneur P ou K}^{16}] / \text{surface (en ha)}$$

<sup>14</sup> Arrêté préfectoral du 22 août 2019 établissant le référentiel régional de mise en œuvre de l'équilibre de fertilisation azotée à l'échelle de la région Grand Est (annexe 6, pages 45 à 50)

<sup>15</sup> En kilogrammes le plus souvent

<sup>16</sup> La teneur en P ou K des engrais est le plus souvent exprimée en pourcentage, ce qui signifie qu'un engrais dosé à 60 % de P apporte 60 kg de P pour 100 kg d'engrais.

Les teneurs en P et K des apports minéraux sont en général précisées dans leurs intitulés. Quand ce n'est pas le cas (si l'engrais est mentionné sous un nom commercial par exemple), la facture ou l'étiquette du produit doivent être utilisées pour déterminer la composition de l'engrais en P et K.

### b) Apports P et K organiques

#### 1° Apports P organiques (kg P efficace /ha)

$$= [\text{Quantité de fertilisant organique apportée}^{17} \times \text{Valeur fertilisante P}] / \text{surface (en ha)}$$

Avec « Valeur fertilisante P » du fertilisant organique

$$= \text{Teneur en P total}^{18} \times \text{Coefficient d'équivalence engrais minéral P efficace (KeqP)}$$

#### 2° Apports K organiques (kg K efficace /ha)

$$= [\text{Quantité de fertilisant organique apportée}^{17} \times \text{Valeur fertilisante K}] / \text{surface (en ha)}$$

Avec « valeur fertilisante K » du fertilisant organique

$$= \text{Teneur en K total}^{18} \times \text{Coefficient d'équivalence engrais minéral K efficace (KeqK)}$$

#### **Dispositions applicables pour le calcul des apports P et K organiques :**

- les teneurs en P total et K total peuvent être déterminées à partir des factures ou des analyses des produits utilisés ;
- les teneurs en P total et K total, à défaut de facture ou d'analyse, et les coefficients d'équivalence engrais minéral (KeqP, KeqK) du fertilisant organique utilisé sont ceux correspondant au type de produit auquel ce fertilisant appartient, tels qu'indiqués dans le tableau ci-dessous ;
- pour tout type de produit utilisé :
  - KeqK = 1 ;
  - à défaut de valeur autre de référence<sup>19</sup> : KeqP = 1.

<b>Calcul des apports P et K organiques par les effluents d'élevage– Valeurs de référence à retenir<sup>20</sup> pour :</b>	
<ul style="list-style-type: none"> <li>• les teneurs en P total et K total de l'effluent utilisé, à défaut de facture ou d'analyse ;</li> <li>• les coefficients d'équivalence engrais minéral KeqP et KeqK.</li> </ul>	
Teneur en P total	Valeurs moyennes des produits figurant dans la publication « Valorisation agronomique des effluents d'élevages de porcs, bovins, ovins, caprins, volailles et lapins. RMT Elevage et Environnement, Paris, 83 pages. » <sup>21</sup>
Coefficient d'équivalence engrais minéral P efficace (KeqP) <sup>22</sup>	
Teneur en K total	
Coefficient d'équivalence engrais minéral K efficace (KeqK)	Pour tout type d'effluent d'élevage : KeqK = 1

**Fertilisation P totale (kg P /ha) = apports P minéraux + apports P organiques**

**Fertilisation K totale (kg K /ha) = apports K minéraux + apports K organiques**

<sup>17</sup> En tonnes ou mètres cubes de produit brut, selon le type de fertilisant organique

<sup>18</sup> En kg P ou K par tonne ou par mètre cube de produit brut

<sup>19</sup> En particulier pour les produits autres que les effluents d'élevage.

<sup>20</sup> Dispositions applicables à l'ensemble des projets agroenvironnementaux et climatiques (PAEC) du Grand Est.

<sup>21</sup> Levasseur P., Soulier A., Lagrange H., Trochard R., Foray S., Charpiot A., Ponchant P. et Blazy V. Références établies par les instituts techniques agricoles, dans les fiches effluents d'élevages (pages 23 à 82). Publication disponible à l'adresse suivante : [https://www.rmtelevagesenvironnement.org/les\\_outils\\_du\\_RMT](https://www.rmtelevagesenvironnement.org/les_outils_du_RMT)

<sup>22</sup> Les valeurs de KeqP (ou Keq P<sub>2</sub>O<sub>5</sub>) sont indiquées sous le tableau « Equivalence engrais minéral de l'azote » dans les fiches effluents d'élevages.

## **7.6 Mise en œuvre du plan de gestion**

**1° Certaines obligations du cahier des charges peuvent figurer uniquement dans le plan de gestion**, sans être détaillées dans le tableau du point « 6. Cahier des charges de la mesure ». Ces obligations relèvent de la mise en œuvre du plan de gestion et doivent être respectées au même titre que celles indiquées dans ce tableau.

*Exemples : Pratiques d'entretien obligatoire des éléments spécifiques au milieu humide (entretien des berges, faucardage, gestion des bois morts, remise en état des prairies après inondation...)*

**2° De même, des obligations « renforcées », – selon le cas, plus exigeantes, plus limitatives ou plus restrictives que celles figurant dans le tableau susmentionné –, peuvent être imposées dans le plan de gestion** pour répondre aux enjeux agroenvironnementaux et ce, pour tout ou partie des surfaces engagées dans la mesure.

Le cas échéant, ces obligations renforcées :

- priment sur celles indiquées dans le tableau du point « 6. Cahier des charges de la mesure » ;
- sont celles prises en compte lors de la vérification du respect des obligations requises au titre de la mesure.

Les obligations « renforcées » relèvent de la mise en œuvre du plan de gestion et doivent être respectées.

Les obligations susceptibles d'être renforcées portent notamment sur la limitation et les modalités de la fertilisation (N, P, K) : abaissement de la limitation indiquée dans le tableau sur tout ou partie de la surface engagée dans la mesure, réduction du nombre de campagnes au cours desquelles la fertilisation est autorisée, interdiction de certains types d'engrais...

## **7.7 Lien avec la conditionnalité et l'écorégime**

En cas de non-respect de la conditionnalité, l'ensemble des aides PAC sont sanctionnées, y compris les aides MAEC.

Les obligations du cahier des charges de la MAEC sont distinctes des exigences de l'écorégime. Un agriculteur peut à la fois souscrire cette MAEC et bénéficier de l'écorégime.

## **8 LISTE DES ANNEXES**

---

**Annexe 1 : Contenu minimal du cahier d'enregistrement des pratiques**

# Annexe 1 : Contenu minimal du cahier d'enregistrement obligatoire

## MAEC Préservation des milieux humides – Amélioration de la gestion par le pâturage

### 1° Règles générales d'enregistrement des pratiques

- Il s'agit d'enregistrer les pratiques (utilisation par fauche et pâturage, entretien des éléments spécifiques au milieu humide, fertilisation organique et minérale, traitements phytosanitaires) sur toutes les parcelles de prairies et pâturages permanents engagées de l'exploitation ;
- Selon le cas, une pratique désigne une intervention ou une absence d'intervention sur tout ou partie de la parcelle ;
- De façon générale, chaque parcelle doit être identifiée conformément aux informations du registre parcellaire graphique (RPG) et du descriptif des parcelles figurant dans le dossier PAC ;
- L'enregistrement des pratiques doit comporter au minimum les éléments suivants pour chaque parcelle.

### 2° Pratiques de fauche

Pour chaque intervention de fauche ou en cas d'absence de fauche sur tout ou partie de la parcelle :

- identification de la parcelle ;
- type de prairie ou de pâturage permanent, code de la culture et précision<sup>23</sup> ;
- superficie concernée, en particulier en cas de fauche d'une partie seulement de la parcelle ;
- date de fauche \* ;
- matériels utilisés : types de matériels (désignation précise), nombre de matériels de chaque type \* ;
- s'il y a lieu, pratiques spécifiques de fauche en cas de présence d'espèces et/ou de milieux particuliers sur la parcelle, au regard des obligations<sup>24</sup> du plan de gestion \*.

En cas d'absence de fauche sur tout ou partie de la parcelle, mentionner obligatoirement « absence de fauche » pour la superficie concernée.

\* s'il y a lieu, en cas de fauche

### 3° Pratiques de pâturage

Pour chaque période de pâturage ou en cas d'absence de pâturage sur tout ou partie de la parcelle :

- identification de la parcelle ;
- type de prairie ou de pâturage permanent, code de la culture et précision
- superficie concernée, en particulier en cas de pâturage d'une partie seulement de la parcelle ;
- dates d'entrée et de sortie des animaux \*\* ;
- type et nombre d'animaux, nombre d'UGB correspondantes \*\* ;
- s'il y a lieu, pratiques spécifiques de pâturage en cas de présence d'espèces et/ou de milieux particuliers sur la parcelle, au regard des obligations<sup>25</sup> du plan de gestion \*\*.

En cas d'absence de pâturage sur tout ou partie de la parcelle, mentionner obligatoirement « absence de pâturage » pour la superficie concernée.

\* s'il y a lieu, en cas de pâturage

<sup>23</sup> Se référer à la notice telepac « Cultures et précisions à utiliser pour renseigner le descriptif des parcelles »

<sup>24</sup> Exemples : mise en défens, circulation centrifuge, vitesse maximale de fauche, interdiction d'utilisation d'un groupe de fauche – un seul tracteur avec une seule faucheuse –, utilisation d'une barre d'effarouchement...

<sup>25</sup> Exemples : mise en défens, report de pâturage...

#### **4° Pratiques d'entretien obligatoire des éléments spécifiques au milieu humide**

*Les pratiques d'entretien obligatoire des éléments spécifiques au milieu humide sont définies dans le plan de gestion établi pour chaque parcelle. S'il y a lieu, ces pratiques portent sur tout ou partie des interventions suivantes :*

- *entretien des berges (des mares, fossés et cours d'eau) pour maîtriser la végétation terrestre (le reprofilage et le curage relèvent d'opérations spécifiques) ;*
- *faucardage (coupe puis enlèvement des plantes aquatiques) des mares, fossés et cours d'eau ;*
- *entretien des franges végétalisées non ligneuses (ex : roselière en bord de parcelles, ...) ;*
- *entretien des éléments paysagers nécessitant une gestion particulière (ex : bois morts, ...) ;*
- *remise en état des prairies après inondation ;*
- *maintien de l'accès aux parcelles ;*
- *le cas échéant, d'autres items peuvent être rajoutés par la structure animatrice de la MAEC. Dans ce cas, les pratiques correspondantes doivent faire l'objet d'enregistrements spécifiques à rajouter dans le cahier d'enregistrement.*

Pour chaque intervention d'entretien obligatoire des éléments spécifiques au milieu humide ou en cas d'absence d'intervention sur tout ou partie de la parcelle :

- identification de la parcelle et localisation précise de l'intervention d'entretien ;
- type de prairie ou de pâturage permanent, code de la culture et précision ;
- superficie de la parcelle ;
- dates de début et de fin de l'intervention \*\*\* ;
- type d'intervention : nature précise et modalités de l'intervention, en référence à la désignation de l'obligation et aux modalités de sa mise en œuvre figurant dans le plan de gestion \*\*\* ;
- matériels utilisés : types de matériels (désignation précise), nombre de matériels de chaque type \*\*\* ;

En cas d'absence d'intervention d'entretien, mentionner obligatoirement « absence d'intervention d'entretien des éléments spécifiques au milieu humide » pour la parcelle concernée.

\*\*\* s'il y a lieu, en cas d'intervention d'entretien obligatoire des éléments spécifiques au milieu humide sur la parcelle concernée

#### **5° Pratiques de fertilisation**

De manière générale, l'enregistrement des pratiques de fertilisation doit porter sur la fertilisation organique et minérale des surfaces faisant l'objet d'une obligation au titre de N et/ou de P et/ou de K et/ou des apports magnésiens et de chaux, au regard des exigences figurant dans cette notice et dans le plan de gestion correspondant, que les surfaces concernées fassent ou non l'objet d'un apport de fertilisant.



Pour chaque apport de fertilisant organique et minéral soumis à obligation [selon le cas, fertilisant(s) N et/ou P et/ou K et/ou apports magnésiens et de chaux] sur tout ou partie de la parcelle ou en cas d'absence d'apport du fertilisant en question<sup>26</sup> :

- identification de la parcelle ;
- type de prairie ou de pâturage permanent, code de la culture et précision ;
- superficie concernée, en particulier en cas de fertilisation d'une partie seulement de la parcelle ;
- date de l'apport de fertilisant \*\*\*\* ;
- fertilisant utilisé \*\*\*\* :
  - nature du fertilisant : désignation précise, type de fertilisant organique ou minéral ;
  - quantité de fertilisant (N et/ou P et/ou K et/ou apport magnésien et de chaux) épandue sur la superficie concernée (en unités de masse ou de volume de produit brut par hectare) ;
  - valeur fertilisante du produit brut pour l'élément considéré (N, P, K) (en kg d'élément efficace par unité de masse ou de volume de produit brut) :
    - pour un fertilisant minéral : teneur en élément ;
    - pour un fertilisant organique :
      - teneur en élément total ;
      - coefficient d'équivalence engrais minéral efficace de l'élément considéré (selon le cas : KeqN, KeqP ; KeqK).

En cas d'absence d'apport de fertilisant soumis à obligation sur tout ou partie de la parcelle, mentionner obligatoirement « absence de fertilisation pour N et/ou P et/ou K et/ou absence d'apports magnésiens et de chaux » pour la superficie concernée.

\*\*\*\* s'il y a lieu, en cas d'apport de fertilisant

### **6° Pratiques de traitements phytosanitaires**

Pour chaque traitement phytosanitaire<sup>27</sup> ou en cas d'absence de traitement phytosanitaire sur tout ou partie de la parcelle :

- identification de la parcelle ;
- type de prairie ou de pâturage permanent, code de la culture et précision ;
- superficie concernée, en particulier en cas de traitement d'une partie seulement de la parcelle ;
- date du traitement phytosanitaire \*\*\*\*\* ;
- produit phytosanitaire utilisé : nom commercial complet \*\*\*\*\* ;
- quantité épandue (en grammes, kilogrammes ou litres par hectare) \*\*\*\*\*.

En cas d'absence de traitement phytosanitaire sur tout ou partie d'une parcelle, mentionner obligatoirement « absence de traitement phytosanitaire » pour la superficie concernée.

\*\*\*\*\* s'il y a lieu, en cas de traitement phytosanitaire

**7° Uniquement si elle est autorisée sous condition dans le cahier des charges : intervention de renouvellement du couvert herbacé par travail superficiel du sol, après avoir obtenu au préalable l'accord écrit de la structure animatrice de la MAEC<sup>28</sup>.**

---

26 Hors apport par les déjections des herbivores au pâturage

27 Les traitements phytosanitaires sont interdits sur les surfaces engagées dans la mesure.

28 Selon le PAEC, un renouvellement par travail superficiel du sol peut ou non être autorisé au cours de l'engagement pour des motifs justifiés, après avoir obtenu au préalable l'accord écrit de la structure animatrice de la MAEC pour la surface engagée. Cet accord écrit doit être conservé sur l'exploitation.

Direction régionale de  
l'alimentation, de  
l'agriculture et de la forêt

avec le concours financier du ministère de l'Agriculture et de la Souveraineté alimentaire

Intervention 70.10 : Mesure agroenvironnementale et climatique (MAEC) pour la préservation de l'équilibre agro-écologique et de la biodiversité de milieux spécifiques

## **Notice de la mesure « Surfaces herbagères et pastorales »**

**Code mesure : GE\_ZE2N\_PRA1**

**Campagne 2023**

**Territoire du projet agroenvironnemental et climatique (PAEC) :  
Rieds Zembs, Dachsbach, Bruch de l'Andlau – Natura 2000 – Maculinea**

**Code territoire PAEC : GE\_ZE2N**

Aide annuelle : 51 € / ha

Pour toute information complémentaire, contacter la structure animatrice de la mesure :

Collectivité européenne d'Alsace

Direction de l'environnement et de l'agriculture – Service environnement et territoires – Place du Quartier Blanc – F-67964 STRASBOURG Cedex

03 88 76 64 06

vanessa.garnero@alsace.eu

## 1 OBJECTIFS DE LA MESURE

---

Cette mesure vise à préserver la durabilité et l'équilibre agro-écologique des prairies permanentes à flore diversifiée qui sont à la fois des habitats naturels et des habitats d'espèces produisant un fourrage de qualité et souple d'utilisation.

## 2 MONTANT DE LA MESURE – PLAFONDS D'AIDES ANNUELLES MAEC

---

En contrepartie du respect de l'ensemble des exigences du cahier des charges de cette mesure, **une aide de 51 € par hectare et par an** sera versée pendant la durée de l'engagement.

### **Plafonnement des aides annuelles MAEC :**

1° Les aides annuelles versées à un demandeur autre qu'un groupement agricole d'exploitation en commun (GAEC) au titre des mesures agro-environnementales et climatiques (MAEC) sont plafonnées dans les conditions suivantes :

- le montant prévisionnel du plafond d'aides annuelles de base est fixé entre 10 000 et 12 000 euros par bénéficiaire, tous financeurs confondus, au titre des MAEC de types système et localisée<sup>1</sup> faisant l'objet d'une demande d'engagement en 2023<sup>2</sup> et des engagements financés par le ministère en charge de l'Agriculture pris les années antérieures<sup>3</sup> ;
- un plafond d'aides annuelles supplémentaire, dont le montant prévisionnel est fixé entre 2 000 et 3 000 euros par bénéficiaire, tous financeurs confondus, sera accordé pour l'engagement en 2023 de MAEC de type localisé appartenant à un projet agroenvironnemental et climatique mis en œuvre, soit dans un site Natura 2000, soit dans le Parc national de forêts<sup>4</sup> ;
- le montant du plafond d'aides annuelles au titre de la MAEC création de couverts d'intérêt faunistique et floristique est fixé à 3 260 euros (soit 5 hectares), tous financeurs confondus, par bénéficiaire<sup>5</sup> ;
- le montant du plafond d'aides annuelles au titre de la MAEC création de prairies est fixé à 5 340 euros (soit 15 hectares), tous financeurs confondus, par bénéficiaire<sup>6</sup>.

Au-delà du plafond prévisionnel d'aides de base et des plafonds définis pour les deux MAEC de création de couverts susmentionnés, les agences de l'eau Rhin-Meuse et Seine-Normandie peuvent attribuer des aides supplémentaires ne faisant pas l'objet d'un cofinancement par le fonds européen agricole pour le développement rural (FEADER) pour des engagements appartenant à un projet agroenvironnemental et climatique mis en œuvre dans un territoire à enjeu eau<sup>7</sup>.

En application des dispositions du code rural et de la pêche maritime, pour les GAEC, les montants maximum des aides annuelles définis ci-dessus sont multipliés par le nombre d'associés du groupement éligibles à l'aide.

Si besoin, d'autres plafonds d'aides pourront être définis pour les engagements dans des MAEC localisées en 2023 pour respecter l'enveloppe budgétaire attribuée à chaque projet agroenvironnemental et climatique.

---

1 Au sens de l'appendice D du plan stratégique relevant de la PAC 2023-2027 de la France (catalogue de MAEC 2023-2027 pour l'hexagone).

2 MAEC relevant de la section 3 bis du chapitre 1er du titre IV du livre III du code rural et de la pêche maritime.

3 Engagements dans des mesures liées à la surface et des mesures se rapportant à des mètres linéaires ou à des éléments ponctuels, relevant de la section 4 du chapitre 1er du titre IV du livre III du code rural et de la pêche maritime.

4 Code PAEC se terminant par N ou 1.

5 La surface engagée dans cette mesure sera limitée à 5 ha par demandeur pour la durée de la programmation de la politique agricole commune débutant en 2023.

6 La surface engagée dans cette mesure sera limitée à 15 ha par demandeur pour la durée de la programmation de la politique agricole commune débutant en 2023.

7 Code PAEC se terminant par E.

2° Les montants définitifs des plafonds d'aides annuelles de base et supplémentaire seront définis compte tenu de l'état des besoins au regard de l'enveloppe budgétaire régionale affectée au financement, d'une part, des MAEC de type système et, d'autre part, des projets agroenvironnementaux et climatiques s'agissant des MAEC de type localisée.

### **3 CRITÈRES D'ÉLIGIBILITÉ**

---

Les critères d'éligibilité doivent être respectés tout au long du contrat. En cas de non-respect en première année, la mesure ne peut pas être souscrite. En cas de non-respect les années suivantes, le contrat est automatiquement rompu sur la totalité des éléments engagés s'il s'agit du non-respect d'un critère d'éligibilité relatif au demandeur, ou uniquement sur la surface en anomalie s'il s'agit d'un critère d'éligibilité relatif à la surface. Le cas échéant, des sanctions peuvent être appliquées.

#### **3.1 Critères d'éligibilité relatifs au demandeur**

Les bénéficiaires suivants sont éligibles à la mesure :

- Les agriculteurs actifs tels que définis conformément à l'article 4 du règlement (UE) n° 2021/2115 du 2 décembre 2021.  
Les fondations, associations sans but lucratif et les établissements d'enseignement et de recherche agricoles lorsqu'ils exercent directement des activités réputées agricoles sont considérés comme des agriculteurs actifs ;
- Les personnes morales mettant à disposition d'exploitants des terres de manière indivise ;
- Les entités collectives.

Est qualifiée de « collective » toute utilisation de surface à plusieurs éleveurs, que les animaux soient ou non regroupés en un troupeau commun. Dans ces conditions, les groupements pastoraux sont éligibles ainsi que toutes les formes d'entités collectives juridiquement constituées et dotées de la personnalité morale dès lors qu'elles gèrent en responsabilité directe des surfaces dont elles sont propriétaires ou locataires et qu'elles en organisent l'utilisation collective notamment par les troupeaux de leurs membres ou ayants droit.

Les GAEC sont éligibles avec application du principe de transparence.

#### **3.2 Critères d'éligibilité relatifs aux surfaces engagées**

Les surfaces éligibles à cette mesure sont les **prairies et pâturages permanents**.

Se référer au point 7.2 de la notice.

### **4 CRITÈRES D'ENTRÉE**

---

Les critères suivants conditionnent l'accès à la mesure en première année d'engagement uniquement et ne sont plus vérifiés par la suite. En cas de non-respect, l'exploitation n'est pas engagée dans la mesure.

Les critères d'entrée pour cette mesure sont les suivants :

- Pour chaque parcelle, avoir au moins une partie de la surface présente dans le PAEC ;
- Réaliser un diagnostic agro-écologique de l'exploitation.

Le diagnostic de l'exploitation doit être transmis à la DDT(M) au plus tard au 15 septembre de la première année d'engagement. En cas de non-transmission, le dossier ne pourra pas être engagé cette année-là.

## 5 CRITÈRES DE PRIORISATION DES DOSSIERS

---

Ces critères permettent de classer les demandes d'aide des demandeurs éligibles (c'est-à-dire respectant tous les critères d'entrée et les critères d'éligibilité) par ordre de priorité afin notamment de tenir compte des enveloppes budgétaires et des orientations définies par la commission régionale agroenvironnementale et climatique (CRAEC).

Si besoin, des critères de priorisation des demandes d'engagement dans des MAEC localisées pourront être définis afin de respecter l'enveloppe budgétaire attribuée à chaque projet agroenvironnemental et climatique.

## 6 CAHIER DES CHARGES DE LA MESURE

---

Sauf mention contraire, l'ensemble des obligations du cahier des charges doit être respecté sur toute la durée du contrat, c'est-à-dire à partir de la date limite de dépôt des dossiers PAC de l'année d'engagement et durant les 5 années suivantes. En cas de non-respect d'une obligation, des sanctions peuvent s'appliquer en fonction de la nature et de la gravité de l'anomalie.

Les documents relatifs à la demande d'engagement et au respect des obligations doivent être conservés pendant toute la durée de l'engagement et pendant les quatre années suivantes. Ils pourront notamment être demandés en cas de contrôle de l'exploitation.

**Les obligations du cahier des charges figurent ci-après.**

Obligations du cahier des charges	Période d'application	Contrôles	Caractérisation de l'anomalie et calcul de la sanction <sup>8</sup>
Formation à réaliser au cours des deux premières années de l'engagement. Se référer au point 7.1.	<b>Avant le 15 mai 2025</b>	<b>Contrôle sur place</b> Vérification de l'attestation de formation	Anomalie réversible, dossier, totale, d'importance égale à 0,06.
Ne pas détruire le couvert. Un renouvellement par travail superficiel du sol est autorisé au cours de l'engagement après avoir obtenu au préalable l'accord écrit de la structure animatrice de la MAEC pour la surface engagée. Cet accord écrit doit être conservé sur l'exploitation.	<b>Sur toute la durée du contrat</b>	<b>Contrôle sur place</b> Vérification du cahier d'enregistrement des pratiques et contrôle visuel	Anomalie définitive, localisée, totale, d'importance égale à 1.
Respecter le ou les indicateurs suivants sur les surfaces engagées, en se référant aux indications figurant dans le diagnostic d'exploitation pour chaque parcelle engagée lorsque plusieurs indicateurs sont définis : - Présence de plantes indicatrices de l'équilibre agro-écologique Se référer à liste de plantes figurant en annexe.  Se référer au point 7.3.	<b>Sur toute la durée du contrat</b>	<b>Contrôle sur place</b> visuel	Anomalie réversible, localisée, totale, d'importance égale à 1.
Respecter une utilisation annuelle minimale des surfaces engagées par pâturage ou fauche.	<b>Sur toute la durée du contrat</b>	<b>Contrôle sur place</b> Vérification du cahier d'enregistrement des pratiques et contrôle visuel	Anomalie réversible, localisée, totale, d'importance égale à 1.
Respecter l'interdiction de fertilisation azotée minérale.	<b>Sur toute la durée du contrat</b>	<b>Contrôle sur place</b> Vérification du cahier d'enregistrement des pratiques et contrôle visuel	Anomalie réversible, localisée, totale, d'importance égale à 1.

<sup>8</sup> Pour plus d'information sur le fonctionnement du régime de sanction : se référer à la notice nationale « Dossier PAC - campagne 2023 - Les aides en faveur de l'agriculture biologique, les mesures agroenvironnementales et climatiques (MAEC) 2023-2027 ».

Obligations du cahier des charges	Période d'application	Contrôles	Caractérisation de l'anomalie et calcul de la sanction
Ne pas utiliser de produits phytosanitaires sur les surfaces engagées.	<b>Sur toute la durée du contrat</b>	<b>Contrôle sur place</b> Vérification du cahier d'enregistrement des pratiques et contrôle visuel	Anomalie réversible, localisée, totale, d'importance égale à 1.
<p>Enregistrer les interventions sur toutes les parcelles engagées :</p> <ul style="list-style-type: none"> <li>• Identification des surfaces, conformément aux informations du registre parcellaire graphique (RPG) et du descriptif des parcelles ;</li> <li>• Modalités d'utilisation des parcelles (dates d'entrée et de sortie des animaux, nombre d'animaux et UGB correspondantes, dates de fauche,...) ;</li> <li>• Modalités d'entretien des éléments (matériel utilisé, dates d'interventions, durée d'intervention) ;</li> <li>• Fertilisation azotée minérale des surfaces (dates, produits, quantités) ;</li> <li>• Traitements phytosanitaires (dates, produits, quantités).</li> </ul> <p><b>ATTENTION :</b> Le cahier d'enregistrement constitue une pièce indispensable au contrôle de plusieurs obligations. Aussi, l'absence ou la non-teneur de ce cahier constatée le jour du contrôle se traduira par le constat d'anomalies et le cas échéant par l'application du régime de sanction pour toutes les obligations ne pouvant être contrôlées.</p>	<b>Sur toute la durée du contrat</b>	<b>Contrôle sur place</b> Vérification du cahier d'enregistrement des pratiques	Anomalie réversible, localisée, totale, d'importance égale à 0,05.

## **7 PRÉCISIONS**

---

### **7.1 Formation**

L'exploitant doit suivre une formation avec la ou les thématiques suivantes :

Information et/ou échanges d'expériences et de bonnes pratiques sur l'identification, la richesse, la diversité et la gestion des prairies humides

### **7.2 Définition des prairies et pâturages permanents**

Les surfaces en prairies et pâturages permanents correspondent aux surfaces de la catégorie 1.6 de la notice telepac « Liste des cultures et précisions », rendues admissibles par l'application d'un prorata fonction de la densité en éléments naturels non admissibles de moins de 10 ares, conformément aux règles du 1er pilier de la PAC.

### **7.3 Indicateurs**

\*) Plantes indicatrices de l'équilibre agro-écologique :

Cet indicateur s'adresse aux prairies permanentes à flore diversifiée et aux surfaces pastorales suivantes :

- Prairies et pâturages permanents de 6 ans et plus, déclarés avec le code culture PPH dans le dossier PAC ;
- Prairies et pâturages permanents avec herbe prédominante et ressources fourragères ligneuses présentes, déclarés avec le code culture SPH.

Vous devez vérifier sur chaque tiers de parcelle la présence d'un minimum de 4 plantes indicatrices du bon état agro-écologique des surfaces parmi la liste des plantes définie localement et annexée à la présente notice.

### **7.4 Lien avec la conditionnalité et l'écorégime**

En cas de non-respect de la conditionnalité, l'ensemble des aides PAC sont sanctionnées, y compris les aides MAEC.

Les obligations du cahier des charges de la MAEC sont distinctes des exigences de l'écorégime. Un agriculteur peut à la fois souscrire cette MAEC et bénéficier de l'écorégime.

## **8 LISTE DES ANNEXES**

---

**Annexe 1 – Contenu minimal du cahier d'enregistrement des pratiques**

**Annexe 2 – Liste et référentiel photographique de plantes indicatrices de l'équilibre agroécologique**



# Annexe 1 : Contenu minimal du cahier d'enregistrement obligatoire

## MAEC Surfaces herbagères et pastorales

### **1° Règles générales d'enregistrement des pratiques**

- Il s'agit d'enregistrer les pratiques (utilisation par fauche et pâturage, fertilisation azotée minérale, modalités d'entretien, traitements phytosanitaires) sur toutes les parcelles éligibles<sup>9</sup> et engagées de l'exploitation ;
- Selon le cas, une pratique désigne une intervention ou une absence d'intervention sur tout ou partie de la parcelle ;
- De façon générale, chaque parcelle doit être identifiée conformément aux informations du registre parcellaire graphique (RPG) et du descriptif des parcelles figurant dans le dossier PAC ;
- L'enregistrement des pratiques doit comporter au minimum les éléments suivants pour chaque parcelle.

### **2° Pratiques de fauche**

Pour chaque intervention de fauche ou en cas d'absence de fauche sur tout ou partie de la parcelle :

- identification de la parcelle ;
- type de prairie ou de pâturage permanent, code de la culture et précision<sup>10</sup> ;
- superficie concernée, en particulier en cas de fauche d'une partie seulement de la parcelle ;
- date de fauche \* ;
- matériels utilisés : types de matériels (désignation précise), nombre de matériels de chaque type \* ;
- modalités de fauche, au regard notamment des éventuelles prescriptions<sup>11</sup> de mise en œuvre de la MAEC figurant dans le diagnostic d'exploitation \*.

En cas d'absence de fauche sur tout ou partie de la parcelle, mentionner obligatoirement « absence de fauche » pour la superficie concernée.

\* s'il y a lieu, en cas de fauche

### **3° Pratiques de pâturage**

Pour chaque période de pâturage ou en cas d'absence de pâturage sur tout ou partie de la parcelle :

- identification de la parcelle ;
- type de prairie ou de pâturage permanent, code de la culture et précision ;
- superficie concernée, en particulier en cas de pâturage d'une partie seulement de la parcelle ;
- dates d'entrée et de sortie des animaux \*\* ;
- type et nombre d'animaux, nombre d'UGB correspondantes \*\*.

En cas d'absence de pâturage sur tout ou partie de la parcelle, mentionner obligatoirement « absence de pâturage » pour la superficie concernée.

\*\* s'il y a lieu, en cas de pâturage

---

9 Certaines surfaces herbacées temporaires, prairies et pâturages permanents (cf. point 7.2 de cette notice)

10 Se référer à la notice telepac « Cultures et précisions à utiliser pour renseigner le descriptif des parcelles »

11 Exemples : circulation centrifuge, vitesse maximale de fauche, interdiction d'utilisation d'un groupe de fauche – un seul tracteur avec une seule faucheuse –, utilisation d'une barre d'effarouchement...

#### **4° Pratiques d'entretien**

Pour chaque intervention d'entretien<sup>12</sup> de la prairie ou du pâturage permanent ou en cas d'absence d'intervention sur tout ou partie de la parcelle :

- identification de la parcelle ;
- type de prairie ou de pâturage permanent, code de la culture et précision ;
- superficie de la parcelle ;
- date et durée de l'intervention d'entretien \*\*\* ;
- intervention d'entretien \*\*\* :
  - type d'intervention, désignation précise (ébousage, étaupinage, émoussage, broyage des refus, roulage...);
  - uniquement si elle est autorisée sous condition dans le cahier des charges : intervention de renouvellement du couvert herbacé par travail superficiel du sol, après avoir obtenu au préalable l'accord écrit de la structure animatrice de la MAEC<sup>13</sup> ;
  - matériels utilisés.

En cas d'absence d'intervention d'entretien, mentionner obligatoirement « absence d'intervention d'entretien » pour la parcelle concernée.

\*\*\* s'il y a lieu, en cas d'intervention d'entretien de la prairie ou du pâturage permanent

#### **5° Pratiques de fertilisation azotée minérale**

Pour chaque apport de fertilisant azoté minéral ou en cas d'absence de fertilisation azotée minérale sur la parcelle<sup>14</sup> :

- identification de la parcelle ;
- type de prairie ou de pâturage permanent, code de la culture et précision ;
- superficie de la parcelle ;
- date de l'apport de fertilisant azoté minéral \*\*\*\* ;
- fertilisant azoté minéral utilisé \*\*\*\* : désignation précise ;
- quantité de fertilisant azoté épandue sur la superficie concernée \*\*\* (en tonnes ou en mètres cubes de produit brut par hectare).

En cas d'absence d'apport de fertilisant azoté minéral sur la parcelle, mentionner obligatoirement « absence de fertilisation minérale » pour la parcelle concernée.

\*\*\*\* s'il y a lieu, en cas de fertilisation azotée minérale

#### **6° Pratiques de traitements phytosanitaires**

Pour chaque traitement phytosanitaire<sup>15</sup> ou en cas d'absence de traitement sur tout ou partie de la parcelle :

- identification de la parcelle ;
- type de surface herbacée temporaire ou de prairie et pâturage permanent, code de la culture et précision ;
- superficie concernée (sans distinguer la zone mise en défens du reste de la parcelle) ;
- date du traitement phytosanitaire \*\*\*\*\* ;
- produit phytosanitaire utilisé : nom commercial complet \*\*\*\*\* ;
- quantité de produit phytosanitaire épandue \*\*\*\*\* (en grammes, kilogrammes ou litres par hectare).

En cas d'absence de traitement phytosanitaire sur tout ou partie d'une parcelle, mentionner obligatoirement « absence de traitement phytosanitaire » pour la superficie concernée.

\*\*\*\*\* s'il y a lieu, en cas de traitement phytosanitaire

12 L'intervention d'entretien ne doit pas avoir pour effet de détruire le couvert de la prairie ou du pâturage permanent ; la destruction du couvert herbacé est interdite dans tous les cas.

13 Selon le PAEC, un renouvellement par travail superficiel du sol peut ou non être autorisé au cours de l'engagement pour des motifs justifiés, après avoir obtenu au préalable l'accord écrit de la structure animatrice de la MAEC pour la surface engagée. Cet accord écrit doit être conservé sur l'exploitation.

14 La fertilisation azotée minérale est interdite sur les surfaces engagées.

15 Les traitements phytosanitaires sont interdits sur les surfaces engagées.

## ANNEXE 2 – LISTE DES PLANTES INDICATRICES DE L’EQUILIBRE AGROECOLOGIQUE

Code MAEC : <b>GE_ZE2N_PRA1</b>		MAEC surfaces herbagères et pastorales
Territoire PAEC : <b>Rieds Zembs, Dachsbach, Bruch de l’Andlau – Natura 2000 – Maculinea</b>		
Noms communs	Noms latins	
Achillée millefeuille ; Achillée ptarmique	<i>Achillea millefolium</i> ; <i>Achillea ptarmica</i>	
Anthyllide (Vulnéraire)	<i>Anthyllis</i> sp.	
Bétoine officinale	<i>Stachys officinalis</i>	
Campanule	<i>Campanula</i> sp.	
Cardamine des prés Saxifrage granulée	<i>Cardamine pratensis</i> <i>Saxifraga granulata</i>	
Carotte sauvage Silaum (Cumin des prés)	<i>Daucus carota</i> <i>Silaum silaus</i>	
Centaurée Serratule	<i>Centaurea</i> sp. <i>Serratula</i> sp.	
Cirse tubéreux (Cirse bulbeux) Cirse potager (Cirse maraîcher)	<i>Cirsium tuberosum</i> <i>Cirsium oleraceum</i>	
Colchique Orchidée	<i>Colchicum</i> sp. <i>Orchidaceaea</i> sp.	
Crépis ; Épervière ; Liondent	<i>Crepis</i> sp. ; <i>Hieracium</i> sp. ; <i>Leontodon</i> sp.	
Gaillet boréal ; Gaillet vrai (Gaillet jaune)	<i>Galium boreale</i> ; <i>Galium verum</i>	
Jonc ; Laîche ; Luzule ; Scirpe	<i>Juncus</i> sp. ; <i>Carex</i> sp. ; <i>Luzula</i> sp. ; <i>Scirpus</i> sp.	
Knautie ; Scabieuse ; Succise des prés	<i>Knautia</i> sp. ; <i>Scabiosa</i> sp. ; <i>Succisa pratensis</i>	
Lin Œillet	<i>Linum</i> sp. <i>Dianthus</i> sp.	
Lotier	<i>Lotus</i> sp.	
Marguerite	<i>Leucanthemum</i> sp.	
Menthe ; Reine des prés	<i>Mentha</i> sp. ; <i>Filipendula ulmaria</i>	
Origan commun Thym	<i>Origanum vulgare</i> <i>Thymus</i> sp.	
Petite pimprenelle (Petite sanguisorbe) Sanguisorbe officinale (Sanguisorbe, Pimprenelle officinale, Grande pimprenelle)	<i>Sanguisorba minor</i> <i>Sanguisorba officinalis</i>	
Polygale commun	<i>Polygala vulgaris</i>	
Rhinanthe	<i>Rhinanthus</i> sp.	
Salicaire commune Lysimaque	<i>Lythrum salicaria</i> <i>Lysimachia</i> sp.	
Salsifis, Scorsonère	<i>Tragopogon</i> sp.	
Sauge	<i>Salvia</i> sp.	
Silène Lychnide fleur-de-coucou	<i>Silene</i> sp. <i>Lychnis (Silene) flos-cuculi</i>	

# Guide d'identification des plantes indicatrices de l'équilibre agroécologique

## MAEC surfaces herbagères et pastorales concernées :

- Rieds Zembs, Dachsbach, Bruch de l'Andlau : GE\_ZE15\_PRA1 ; GE\_ZE25\_PRA1 ; GE\_ZE1N\_PRA1 ; GE\_ZE2N\_PRA1

- Ried de la Zorn : GE\_ZO15\_PRA1 ; GE\_ZO1N\_PRA1 ; GE\_ZOXE\_PRA1

- Liondents, Épervières ou Crépis (*Leontodon sp.*, *Hieracium sp.*, *Crepis sp.*)



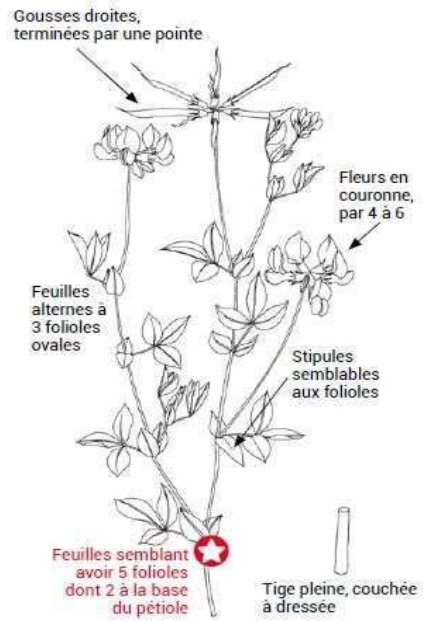
- Marguerite (*Leucanthemum sp.*)



- Centaurées ou Serratule (*Centaurea sp.*, *Serratula tinctoria*)



- Lotier (*Lotus sp.*)



- Laïches, Luzules, Joncs ou Scirpes (*Carex sp.*, *Luzula sp.*, *Juncus sp.*, *Scirpus sp.*)



- Saxifrage granulé ou Cardamine des prés (*Saxifraga granulata*, *Cardamina pratensis*)

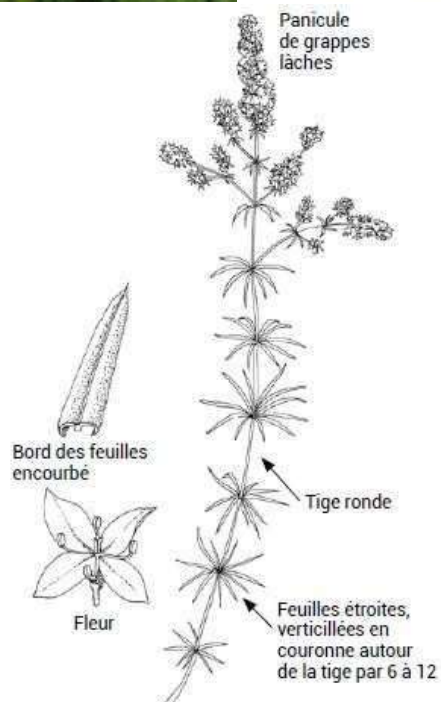




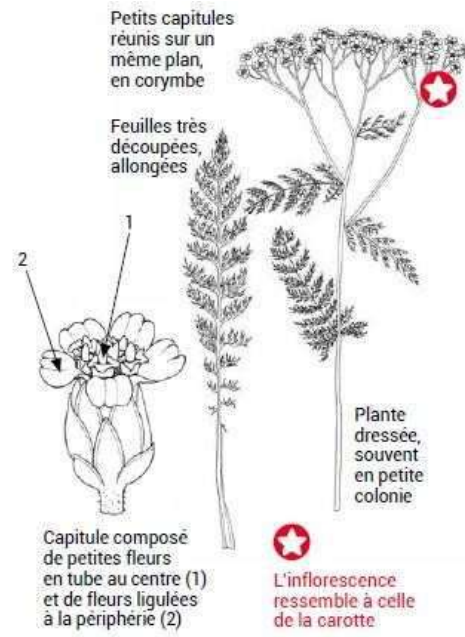
- Silènes (*Lychnis flos-cuculi* ; *Silene sp.*)



- Gaillets (*Gallium boreale, verum*)



- Achillées (*Achilea millefolium*, *ptarmica*)



- Salicaire, Lysimaque (*Lythrum salicaria*, *Lysimachia* sp.)

▪





- Cirse (*Cirsium tuberosum*, *oleraceum*)

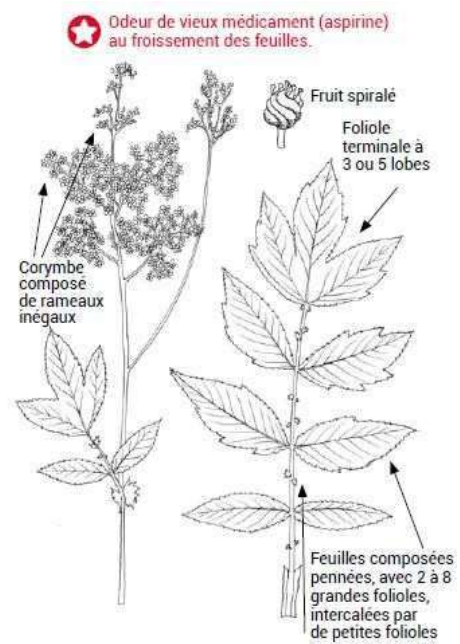


- Carotte sauvage, Cumin des prés (*Daucus carota*, *Silaum silaus*)





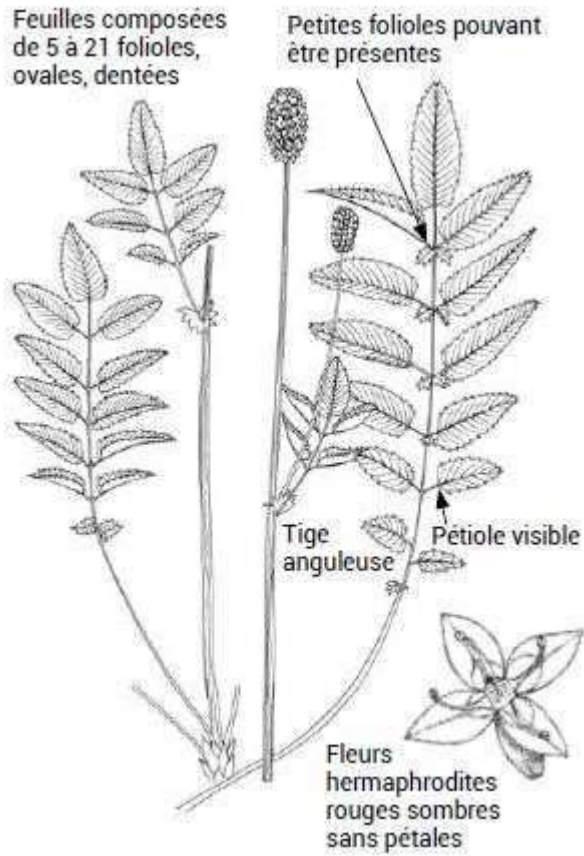
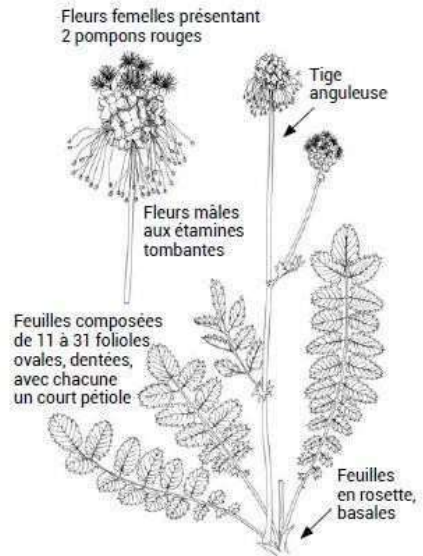
- Menthes ou Reine des prés (*Mentha sp.* ; *Filipendula sp.*)



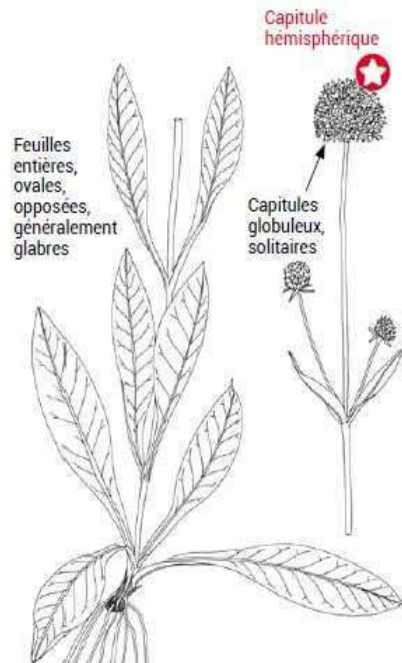
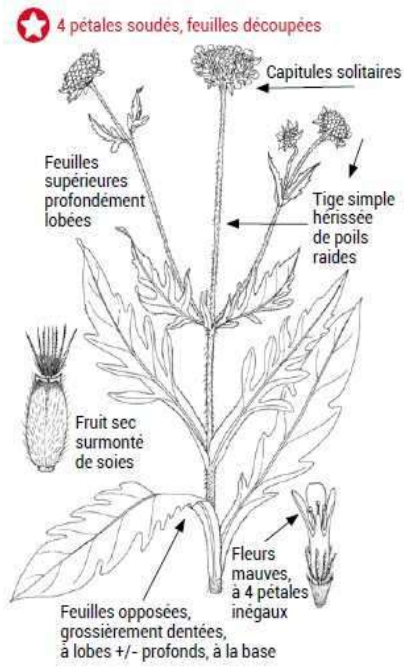
- Campanules (*Campanula sp.*)



- Pimprenelle ou Sanguisorbe (*Sanguisorba minor, officinalis*)

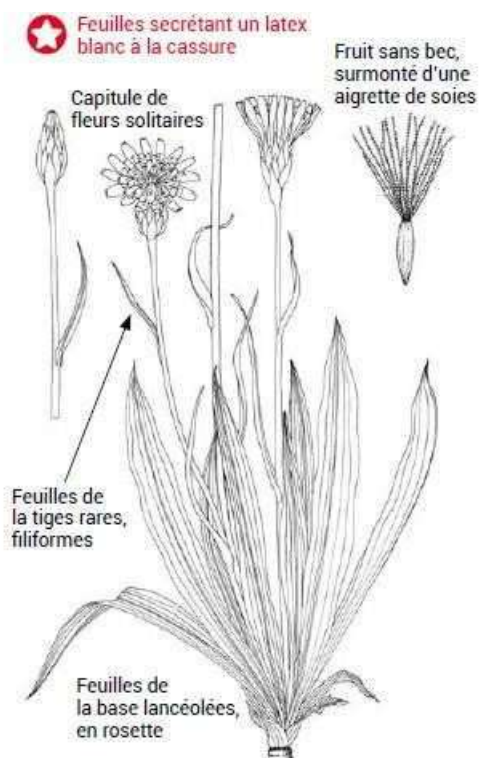
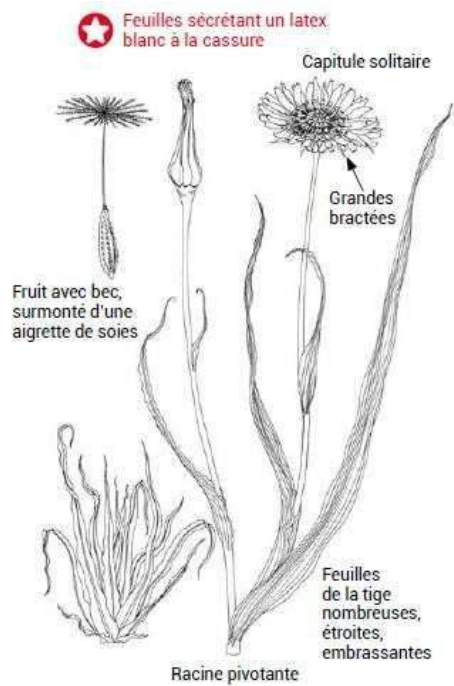


Knauties, Scabieuses ou Succises (*Knautia sp.*, *Succisa pratense*, *Scabiosa sp.*)

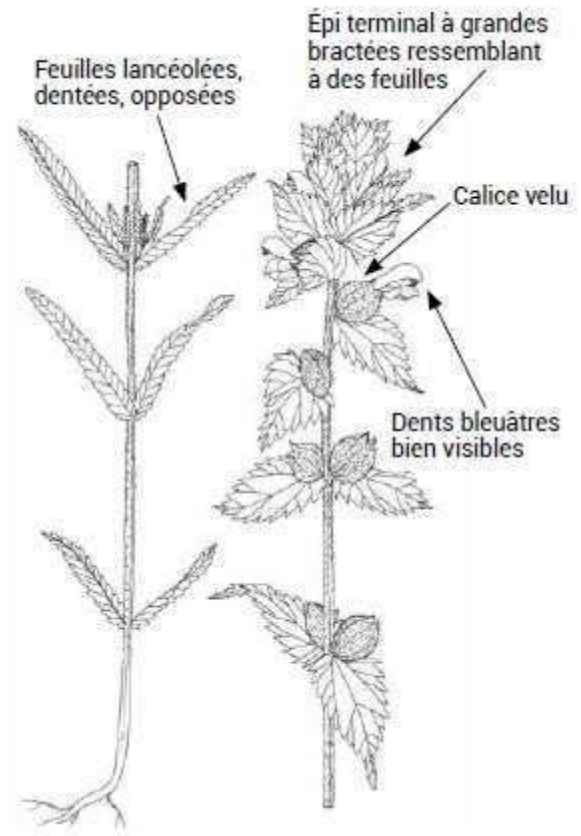




Salsifis ou Scorsonères (*Tragopogon sp.*, *Scorzonera humilis*)



▪ Rhinantes (*Rhinanthus sp.*)

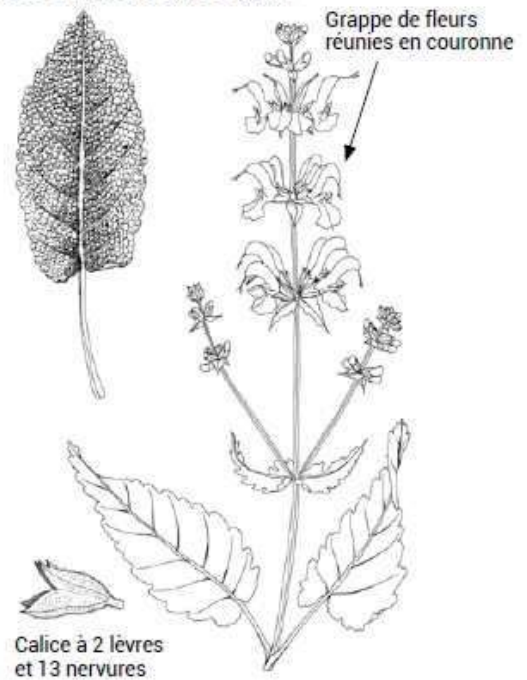


▪ Sauges (*Salvia sp.*)



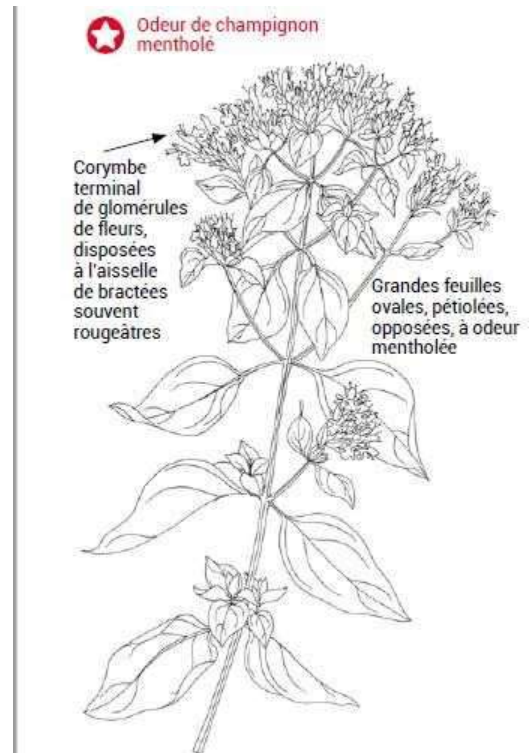
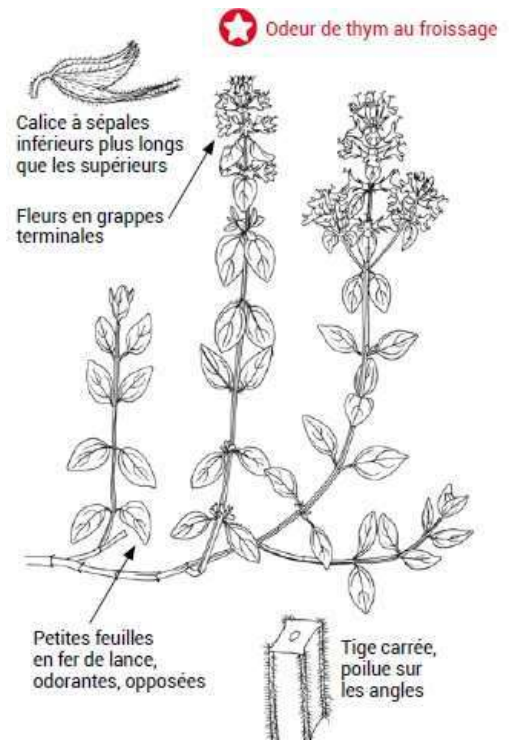
★ Les fleurs en faucille et les étamines fixées sur balancier

Feuille basale pétiolée, à limbe ovale, cordé à la base, crénelé et gaufré





Thyms et origans (*Thymus sp.*, *Origanum vulgare*)



■

Orchidées ou colchiques (*Orchidaceaea sp.*, *Colchicum sp.*)



■ Polygale (*Polygala vulgaris*)



■ Bétoine (*Stachys officinalis*)





- Lins, Œillets (*Linum sp.*, *Dianthus sp.*)



Oeillet à delta, dans les pelouses et prairies sèches des sols acides

- Anthyllides (*Anthyllis sp.*)



Sources des photographies :

Guide « Les Prairies permanentes du massif des Vosges - typologie agroécologique et diagnostic prairial », 2020, Cécile Bayeur, Christophe Hennequin, Geoffrey Mesbahi et Sylvain Plantureux

Telabotanica (<https://www.tela-botanica.org>),

Flore Alpes (<https://www.florealpes.com>)