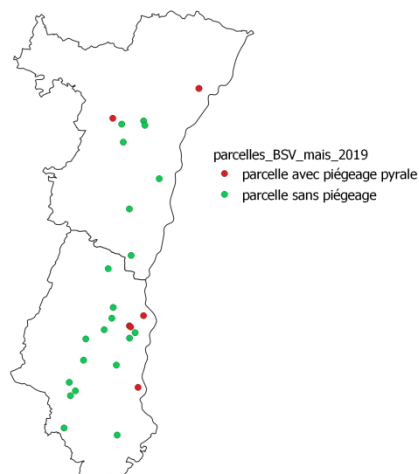


Bilan BSV maïs 2019 - Alsace

1. Dimension du réseau et localisation des parcelles

Le réseau d'observation maïs compte 28 parcelles. 6 sont équipées d'un piège de piégeage des papillons de pyrales :



Les structures partenaires du réseau sont les suivantes :

Agro 67, Etablissement Armbruster frères, Arvalis Institut du végétal, Chambre d'Agriculture d'Alsace, Comptoir agricole de Hochfelden, Coopérative agricole de Colmar, Etablissement Walch, Etablissement Lienhart, Fredon, Gustave Muller.

2. Bilan sanitaire 2018

	2017	2018	2019
Limaces	(0)+	(0)	+
Ravageurs souterrains (taupin, scutigérelles...)	+	+	++
Oscinie	+	++	+
Pucerons début de cycle	0	0	0
Rhopalosiphum padi sur épi	+(+)	++	+++
Pyrale	+++	+++	+++
Chrysomèle des racines	++	+++	+++
Corbeaux	+	(0)+	+(+)
Sanglier	+	(0)+	++
Acariens	++	(0)+	0
Ciccadelles	+	(0)+	0
Nécroses racinaires	+	+	+
Helminthosporiose	0	0	0
Coup de feu fusarien	+++	+	+
Fusariose des épis /mycotoxines	++	0	+++

Fréquence :

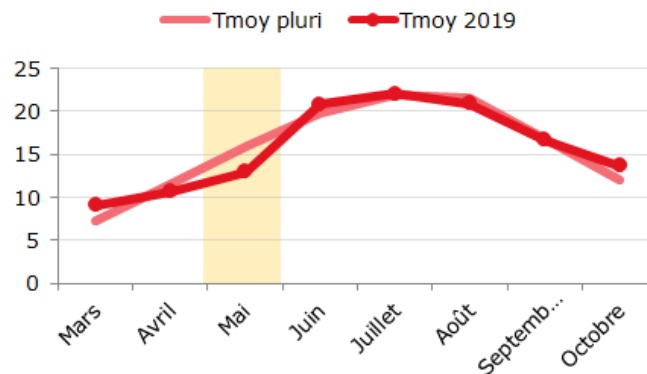
- 0 : non observée
 - +
 - ++
 - +++
 - *
 -
- : très localisée
 : moyennement fréquent
 : très fréquent
 : présence non quantifiée
 : pas d'informations

Nuisibilité :

- : peu grave
- : moyennement grave
- : très grave

3. Facteur de risque phytosanitaire

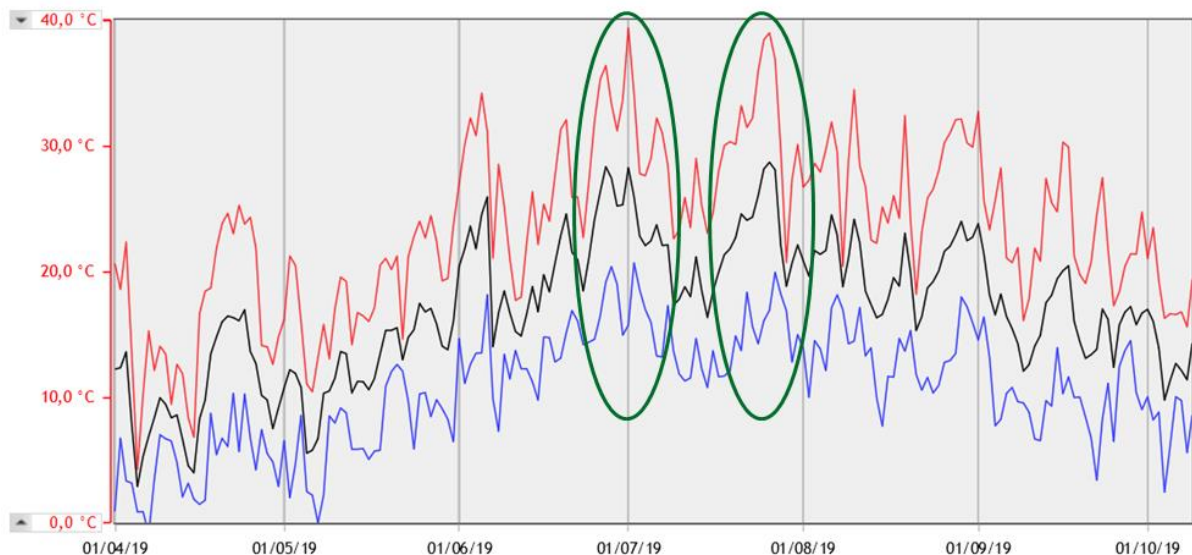
Les conditions du mois de mai, après les semis ont été nettement défavorables à une croissance rapide du maïs :



Dans cette situation, les plantules ont été particulièrement sensibles aux attaques des ravageurs du sol, taupins et scutigérelles.

La fusariose de fin des épis a été favorisée par des récoltes tardives et des humidités grain qui n'ont pas pu diminuer, certainement en lien avec des maïs dont le fonctionnement a été altéré par les conditions climatiques complexes de l'année et notamment les deux périodes de canicules :

Températures min/max et moyenne à Ste Croix en Plaine :



Enfin, les conditions globalement chaudes de l'été ont été favorables aux vols de pyrale et au développement des pucerons.

4. Bilan par bioagresseur (+ auxiliaires)

- Corbeaux et sangliers

Observations réalisées de manière flottante. Les dégâts de sanglier sont en lien avec une augmentation des populations constante.

- Ravageurs du sol :

Les observations sont réalisées de manière flottante, non nécessairement sur les parcelles du réseau.



Dégâts de Taupins à Rouffach - 2019

Les pertes de pieds sont estimées. Dans certaines situations, elles ont pu atteindre 50%.

- Pucerons *rhodolophum padi*

La présence dans les parcelles du réseau est ponctuelle. Deux parcelles sont notamment touchées en saison dans le nord de l'Alsace. Le seuil de 20 % des plantes atteintes y est atteint ponctuellement deux semaines.

- Pyrale du maïs

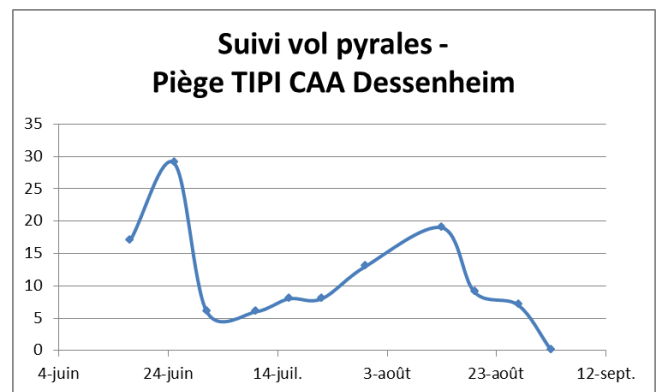
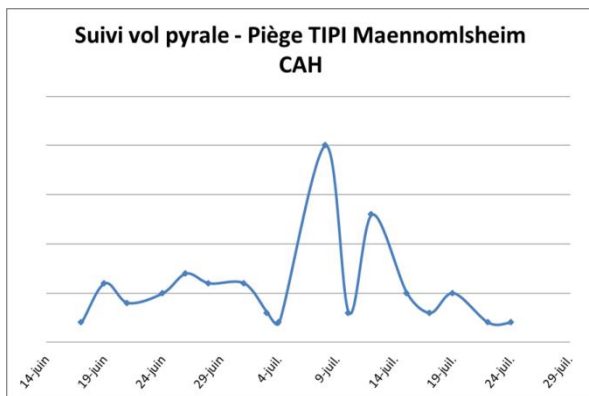
La chrysalidation n'est plus suivie dans cadre de l'épidémiosurveillance en 2019.

Le suivi du vol est obtenu à partir de pièges TIPI, utilisant des phéromones « Z » :



Piège TIPI à Dessenheim – 2019

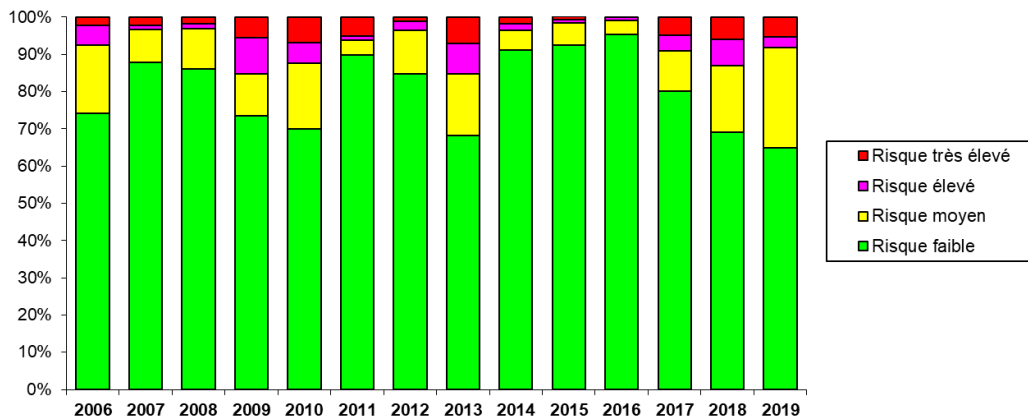
Deux types de vols ont été observés en 2019 :



Dans le premier cas, le vol est caractéristique d'une race monovoltine avec un pic de vol marqué.
 Dans le deuxième cas, la population est bivoltine avec deux générations et deux pics de vol.

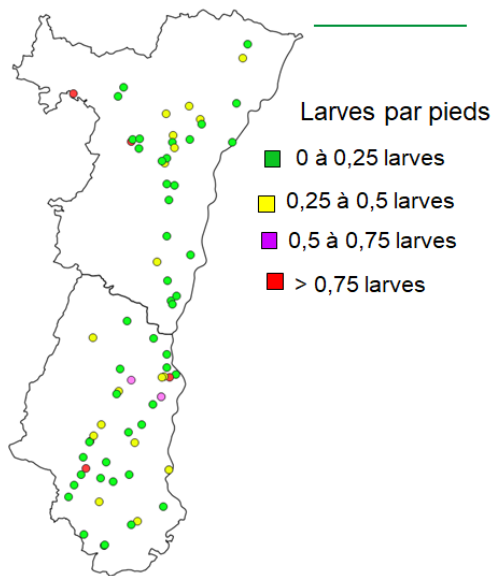
Le suivi des pontes est aussi réalisé pour ajuster l'analyse de risque. En 2019, peu de pontes ont été observées comparativement à 2018.

En fin de saison, des prospections sont réalisées pour évaluer l'infestation larvaire qui permet d'estimer le risque pour l'année suivante. 74 parcelles non traitées ont fait l'objet de dissections pour le résultat suivant :



Le niveau de risque est lié aux nombres de larves par pieds : risque faible moins de 0,25 larves par pied, risque moyen de 0,25 à 0,5, risque élevé de 0,5 à 0,75 et risque très élevé plus de 0,75 larves par pied.

Une cartographie est établie afin de délimiter les zones les plus à risque sur laquelle on retrouve la zone de présence de la bivoltine (bordure rhénane 68) et l'arrière Kochersberg, historiquement plus touché ainsi que le piémont 68.



Cartographie des infestations larvaires 2019

- Fusariose des épis / mycotoxines

La fusariose des épis est observée lors des prospections pyrales. La moyenne des épis fusariés est à ce moment de 10%. Toutefois, les observations sont principalement réalisées mi-septembre à début octobre. Cette année, les récoltes sont beaucoup plus tardives (jusqu'à fin novembre) et ce chiffre a certainement augmenté par la suite.

Les analyses mycotoxines réalisées en dehors du BSV sur les essais confirment cette tendance.

- Plantes envahissantes

La présence de *datura* a été signalée à plusieurs reprises par les observateurs.

Ce bulletin est produit à partir d'observations ponctuelles réalisées sur un réseau de parcelles. S'il donne une tendance de la situation sanitaire régionale, celle-ci ne peut pas être transposée telle quelle à chacune des parcelles.

Observations : AGRO 67 – Arvalis Institut du Végétal – CAC – Ampélys – Chambre d'Agriculture d'Alsace – Comptoir Agricole – CRISTAL UNION – Gustave MULLER – ETS ARMBRUSTER – ETS LIENHART – FREDON Grand Est – WALCH.

Rédaction : Arvalis Institut du Végétal, Chambre d'Agriculture d'Alsace, Cristal Union et Terres Inovia.
Relecture assurée par les Instituts Technique, la Chambre d'Agriculture d'Alsace, la Chambre Régionale d'Agriculture Grand Est ainsi que la DRAAF (SRAL).

Bulletin édité sous la responsabilité de la Chambre Régionale d'Agriculture Grand Est.
Dans une démarche d'amélioration continue de qualité de la surveillance biologique du territoire, la DRAAF assure un contrôle de second niveau sur l'ensemble du processus d'élaboration des BSV

Coordination et renseignements : Claire COLLOT claire.collot@grandest.chambagri.fr
Mathilde MULLER mathilde.muller@grandest.chambagri.fr