

**BULLETIN N°16 – EDITION DU 1 JUILLET 2015**

### *A retenir cette semaine*

#### **Tous fruitiers**

**Xylébores** : fin du risque.

**Acariens – phytoptes** : populations en essor avec les températures élevées et les conditions sèches .

#### **Prunes**

**Carpocapses** : le vol reprend. Pic de seconde génération prévu vers le 17 juillet.

**Tavelure** : les pluies de la semaine dernière ont pu engendrer des risques de contaminations selon les secteurs. Aucun symptôme n'a été remarqué pour le moment sur les parcelles du réseau.

#### **Prunes-cerises**

**Criblure** : les dégâts sur feuilles sont parfois importants. Aucun dégât sur fruit n'a été observé sur le réseau.

**D. Suzuki** : hausse de nombre de captures en parcelle de cerises douces et acides. Premières capture en parcelle de mirabelles et quetsches.

**Monilioses** : aucun nouveau dégât n'a été observé pour le moment. Les conditions chaudes annoncées ne sont pas favorable au développement des maladies cryptogamiques.

#### **Cerises**

**Mouche de la cerise** : le vol s'est intensifié au cours des 7 derniers jours.

#### **Pommes-poires**

**Carpocapses** : le vol diminue.

**Tavelure** : aucune nouvelle tache n'a été observée.

**Oïdium** : quelques repiquages observés.

**Pucerons** : progression des pucerons lanigères et des pucerons verts.

**Sésie** : le vol augmente.

**Pandémis** : quelques rares captures.

#### **Poires**

**Psylles** : des larves continuent à être observés sous les feuilles.



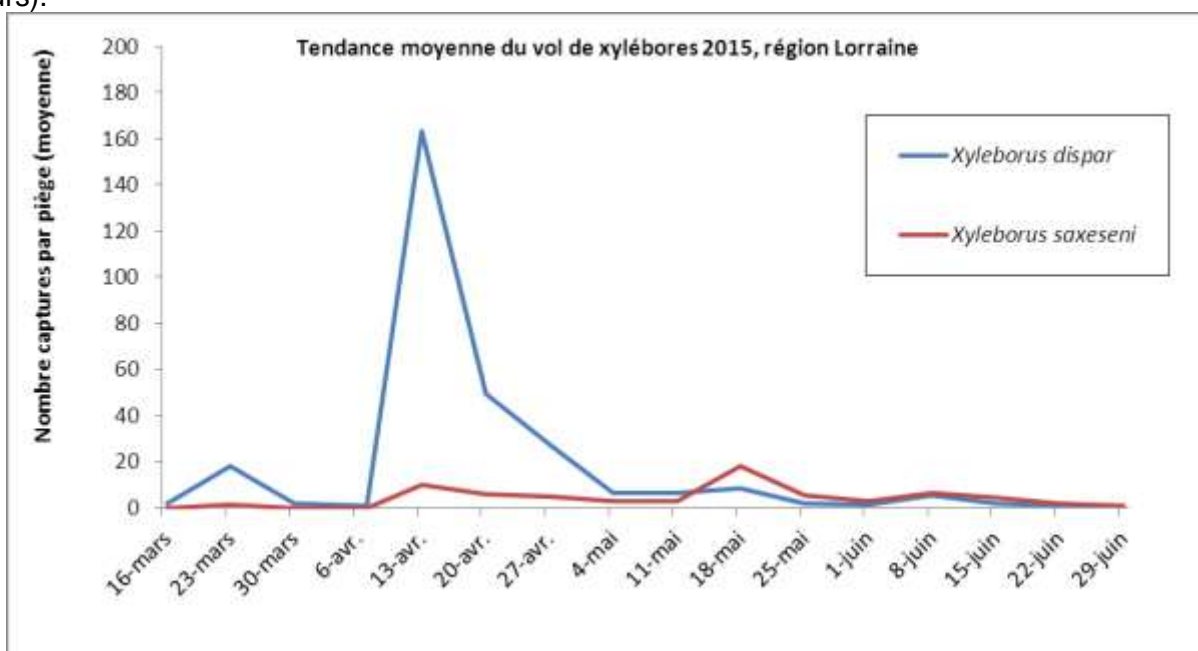
# BULLETIN N°16 – EDITION DU 1 JUILLET 2015

## Tous arbres fruitiers

### Xylébores

#### Situation actuelle :

Le niveau de capture faible confirme que le vol se termine. En effet, la présence des deux espèces principales rencontrées en Lorraine reste rare (entre 0 et 5 captures cumulées sur les derniers jours).



#### Evolution du risque :

La période de risque se termine.

### Acariens ravageurs / acariens auxiliaires

#### Situation actuelle :

Les conditions estivales actuelles sont favorables à l'activité des acariens. Les seuils de risques (indiqués dans le BSV n°7) ne sont pas dépassés sur les parcelles du réseau. De plus, la présence parfois importante des acariens prédateurs (Typhlodromes) permet de limiter le développement des populations.

#### Evolution du risque :

Les conditions chaudes et sèches annoncées sont favorables aux acariens.

### Phytoptes

#### Situation actuelle :

Les populations de phytoptes libres reprennent leur essor, avec une présence parfois importante sur certains secteurs où les seuils sont dépassés (avec jusqu'à 50% de feuilles avec présence d'au moins une forme libre).

#### Evolution du risque :

Surveillez bien vos parcelles (observations sous les feuilles à la loupe, grossissement 30). Les populations peuvent se développer rapidement.



## BULLETIN N°16 – EDITION DU 1 JUILLET 2015

Attention : l'utilisation de produit à base de soufre en conditions de températures élevées peut engendrer une phytotoxicité (brulure du feuillage).

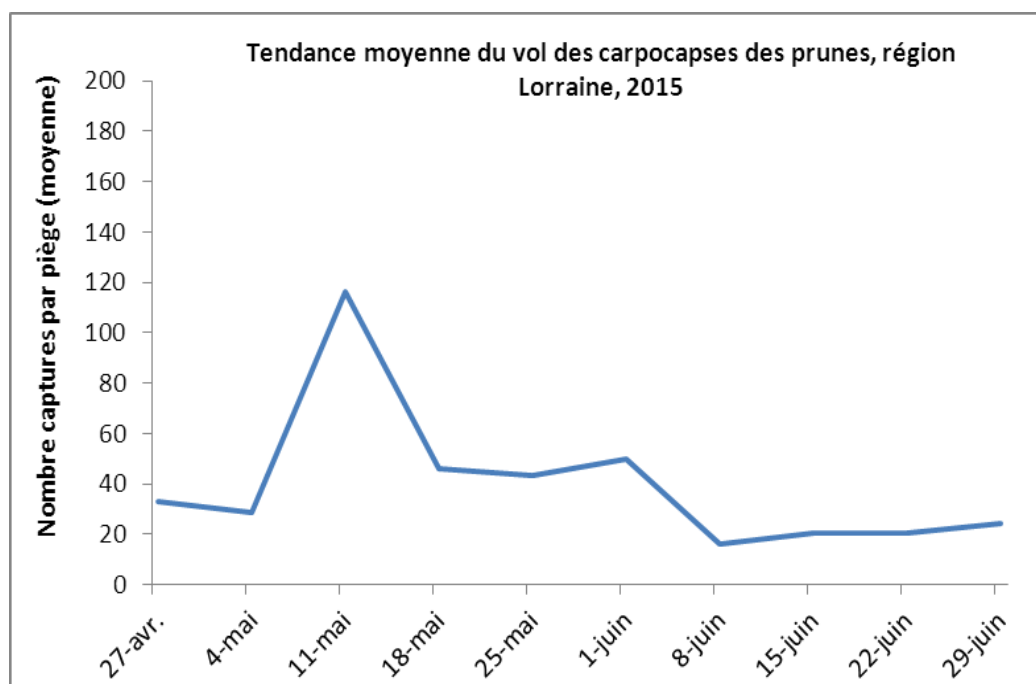
### Prunes

#### Carpocapses :

##### Situation actuelle :

Le vol reprend légèrement avec une moyenne de 24 captures cumulées au cours des 7 derniers jours (de 1 à 70 captures selon les postes). Les températures plus fraîches et la pluie n'ont pas favorisé l'activité du ravageur.

Les derniers dégâts de 1<sup>ère</sup> génération sont encore visibles, mais les larves ne sont généralement plus dans les fruits. Sur le réseau, l'intensité des dégâts s'échelonne entre 1 et 15% (sur une parcelle non traitée). Quelques pontes sont également observées.



##### Evolution du risque :

Surveillez les pièges à phéromones. Les capsules sont à changer toutes les 5 à 6 semaines. Les conditions estivales annoncées sont favorables au développement du ravageur. **Le pic de vol de 2<sup>nd</sup>e génération est prévu vers le 17 juillet.**

### Tavelure

La dissémination des spores a lieu à chaque pluie. Des contaminations peuvent survenir lors des périodes à risque qui dépendent de la durée d'humectation et de la température.



## BULLETIN N°16 – EDITION DU 1 JUILLET 2015

### Situation actuelle :

Selon les données de nos stations météo et les courbes du modèle de prévision de l'AREFE (1993), quelques risques ont été enregistrés au cours des 7 derniers jours :

- Malzéville (54) : risque moyen le 25 juin
- Lucey (54) : aucun risque enregistré au cours des 7 derniers jours
- Crantenoy(54) : aucun risque enregistré au cours des 7 derniers jours
- Coyviller (54) : risque moyen la nuit du 23 au 24 juin
- Ancy sur Moselle (57) : risque moyen le 27 juin
- Hattonville (55) : aucun risque enregistré au cours des 7 derniers jours

Aucune tache de tavelure n'est observée pour le moment sur les jeunes fruits.

### Evolution du risque :

Les conditions chaudes et sèches annoncées ne sont pas favorables à la dissémination et germination du champignon.

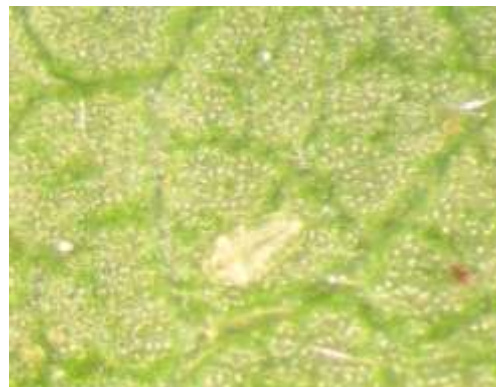
## Cochenilles du cornouiller (*S. prunastri*)

### Situation actuelle :

L'essaimage a commencé, les larves sont visibles sous les feuilles. Sur le réseau nous avons entre 0 et 32% de feuilles observées avec présence d'au moins une larve.

### Evolution du risque :

Les larves vont continuer à coloniser les feuilles et produire du miellat sur lequel pourra se développer de la fumagine.



Larve de cochenille sous feuille de mirabelle  
Photo : D. Lepage, FREDON Lorraine

## Prunes– Cerises

### Maladie criblée

### Situation actuelle :

Les dégâts sur feuilles sont parfois importants (jusqu'à 50% de feuilles touchées), mais aucun dégât sur fruit n'a été remarqué sur les parcelles du réseau.

### Evolution du risque :

Les conditions chaudes et sèches annoncées ne sont pas favorables au développement de la maladie.





## BULLETIN N°16 – EDITION DU 1 JUILLET 2015

### Drosophiles asiatiques (*Drosophila suzukii*)

Un point sur les mesures prophylactiques a été fait dans le BSV n°15. Les mâles sont reconnaissables par leur tache noire au bout des ailes et les femelles par leur ovipositeur développé et cranté.

#### Situation actuelle :

Des captures de femelles et de mâles en parcelles de cerises acides et douces continuent à avoir lieu : de 1 à 7 captures (mâles et femelles) au cours des 7 derniers jours. Une capture a été faite dans des parcelles de mirabelles et de quetsches du réseau.

Pour le moment, aucun dégât n'a été observé sur les parcelles du réseau.

#### Evolution du risque :

Les conditions chaudes et sèches annoncées ne sont pas particulièrement favorables au ravageur. *Drosophila suzukii* préfère la fraîcheur et l'humidité. En effet, l'insecte ne supporte pas la sécheresse. Celui-ci est actif entre 10 et 30° C (optimum 25° C) mais au-dessus de 30 °C, la mortalité est élevée.



Drosophiles asiatiques mâles (3) et 1 femelle (en bas)  
Photo : D. Lepage, FREDON Lorraine

### Monilioses :

Les contaminations ont lieu en présence d'eau sur les fruits. Les dégâts sont favorisés par les blessures (pluie, grêle, choc, oiseaux, piqûres d'insectes...).

#### Situation actuelle:

Quelques rares dégâts sur fruits (cerises) dus aux précédentes pluies sont actuellement visibles.

#### Evolution du risque :

Nous sommes en période de risque sur cerises. Sur mirabelles, le risque commencera au stade grossissement des fruits. Les conditions sèches et chaudes annoncées ne sont pas favorables au développement de la maladie.



Monilioses sur cerise douce  
Photo : D. Lepage, FREDON Lorraine

### Cerises

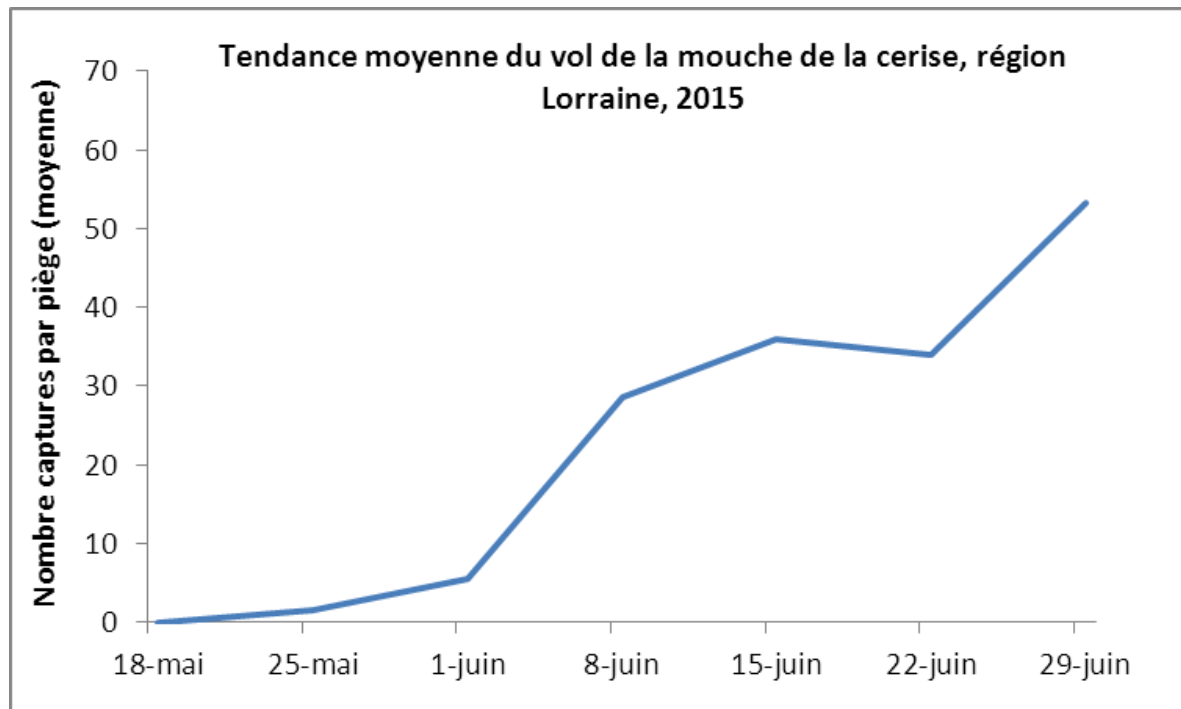
#### Mouche de la cerise

##### Situation actuelle :

Le vol s'est intensifié. Aucun dégât sur fruit n'a été observé sur les parcelles du réseau, mais les dégâts sont parfois importants en verger non protégé.



## BULLETIN N°16 – EDITION DU 1 JUILLET 2015



### Evolution du risque :

Observez vos pièges et vos fruits, les conditions climatiques sont favorables à l'activité du ravageur (températures supérieures à 18°C).

## Pommes-Poires

### Tavelure

**Rappel :** à titre indicatif, les conditions favorables au développement du champignon (température et durée d'humectation associée) sont rappelées dans le bulletin n°2.

### Situation actuelle :

Les conditions de ces derniers jours n'ont pas engendré de risques de contamination.

**Pour information, sur les stations météorologiques du réseau, nous avons enregistré du 23 au 30 juin :**

- Lucey (54) : 0,5 mm
- Malzéville (54) : 1,8 mm
- Crantenoy (54) : 3,5 mm
- Ancy (57) : 2,5 mm
- Hattonville (55) : 0,6 mm

Sur notre réseau, quelques taches de tavelure dues aux contaminations primaires sont visibles sur feuilles et sur fruit. Des repiquages peuvent avoir lieu jusqu'à la récolte.

### Evolution du risque :

**Les conditions météorologiques annoncées ne sont pas favorables aux repiquages.**



# BULLETIN N°16 – EDITION DU 1 JUILLET 2015

## Pommes

### Oïdium

#### Situation actuelle :

Les repiquages sur jeunes pousses sont plutôt faibles étant donné le ralentissement de la croissance des arbres dû aux conditions sèches. Quelques dégâts sur fruits sont localement observés.

#### Evolution du risque :

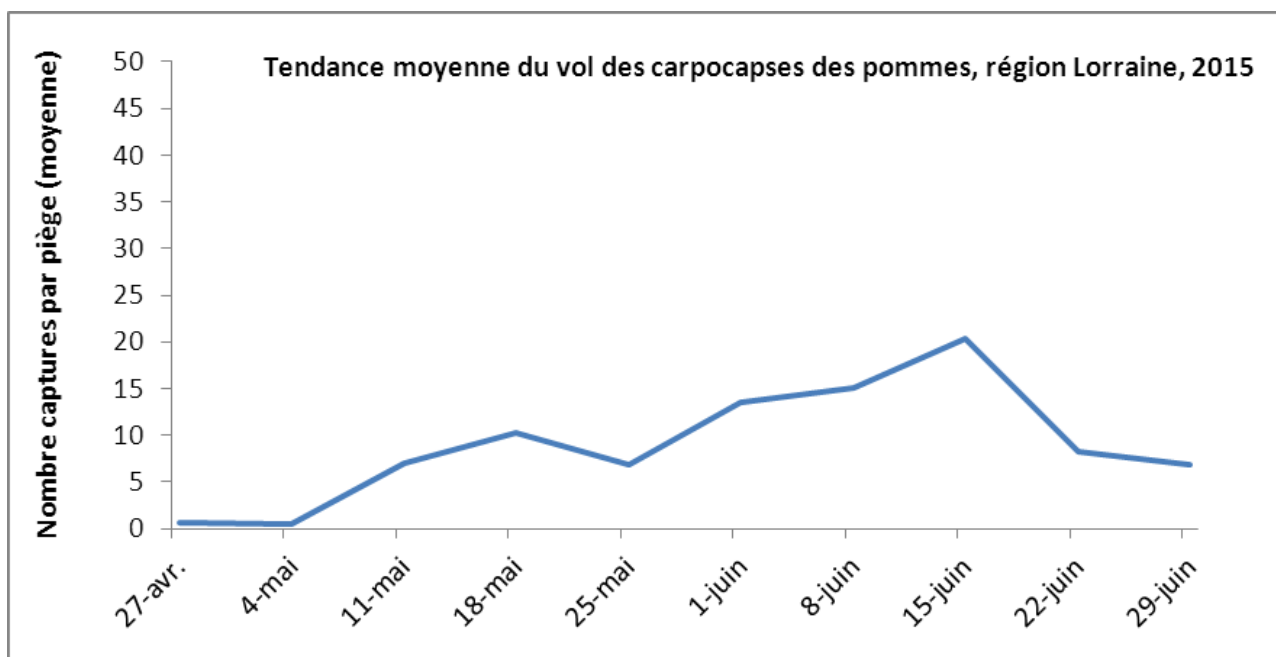
Le champignon résiste jusqu'à 38°C. Une rosée importante peut parfois engendrer des repiquages. Pensez à supprimer les pousses oïdiées et à les sortir de la parcelle pour éviter les repiquages.

**En cas d'intervention, attention, certains produits à base de soufre sont phytotoxique en cas de fortes chaleurs.**

## Carpocapses

#### Situation actuelle :

**Le vol moyen s'est stabilisé au cours des 7 derniers jours**, avec une reprise de vol sur certains secteurs. Les seuils de risques (rappelés dans le BSV n°11) sont parfois dépassés.



Aucun nouveau dégât n'a été observé sur les parcelles du réseau. Les larves dans les fruits vont descendre le long de l'arbre et s'enterrer pour leur nymphose.

#### Evolution du risque :

Observez bien vos vergers et vos pièges, les conditions chaudes sont favorables au développement du ravageur mais les pontes nécessitent une hygrométrie de 60%.



# BULLETIN N°16 – EDITION DU 1 JUILLET 2015

## Pucerons lanigères

### Situation actuelle:

Les foyers de pucerons lanigères (*Eriosoma lanigerium*) continuent à progresser. Le seuil de 10% de rameaux touchés est parfois dépassé.

### Evolution du risque :

Soyez vigilant, la hausse des températures est favorable au développement des pucerons lanigères. La présence de *Aphelinus mali* dans les vergers permet de limiter les populations.



*A.mali* sous feuille de pommier  
Photo : S. Frey, FREDON Alsace

## Pucerons cendrés

### Situation actuelle:

Des foyers de pucerons cendrés sont généralement en régression du fait de la présence des auxiliaires et du début de la migration.

### Evolution du risque :

Les conditions chaudes annoncées ne sont pas favorables aux pucerons cendrés.

## Pucerons verts

### Situation actuelle :

Des foyers d'*Aphis pomi* continuent à être observés.

### Evolution du risque :

La présence des auxiliaires permet d'éviter le développement des populations.

## Sésie (*Synanthedon myopaeformis*)

### Situation actuelle :

Le vol augmente sur la majorité des parcelles.

### Evolution du risque :

Le vol des adultes peut durer jusqu'à la fin du mois d'août. Surveillez bien vos parcelles.





## BULLETIN N°16 – EDITION DU 1 JUILLET 2015

### Pandémis (*Pandemis heparana*)

**Situation actuelle :**

Quelques captures ont été relevées au cours des 7 derniers jours sur une parcelle du réseau.

**Evolution du risque :**

Surveillez vos pièges. Le vol des adultes peut durer jusqu'à la fin du mois d'août.

### Poires

#### Psylles (*Cacopsylla pyri*)

**Situation actuelle :**

En parcelle infestée, des larves de psylles brunes avec des sécrétions de miellat sont bien visibles.

**Evolution du risque :**

Les conditions chaudes et sèches sont favorables à l'activité du ravageur. Le psylle a plusieurs prédateurs qui peuvent limiter les populations (larves de syrpe, de chrysope, d'hémérobe et d'Anthocorides).

**Ce bulletin est disponible sur le site internet de la CRAL [www.cra-lorraine.fr](http://www.cra-lorraine.fr) et le site de la DRAAF Lorraine [www.draaf.lorraine.agriculture.gouv.fr](http://www.draaf.lorraine.agriculture.gouv.fr)**

Bulletin rédigé par la Fredon et l'Arefe et édité sous la responsabilité de la Chambre d'Agriculture de Lorraine, avec la participation de producteurs et de l'Alpa, l'Arefe, la Chambre d'Agriculture de Meurthe-et-Moselle, la Chambre d'Agriculture de la Meuse, la Chambre d'Agriculture des Vosges, la Fredon Lorraine, le Sral Lorraine (DRAAF).

Ce bulletin est produit à partir d'observations ponctuelles d'un réseau de parcelles suivies par ces partenaires : il donne une tendance de la situation sanitaire dans la région, mais celle-ci ne peut être transposée telle quelle à la parcelle. La Chambre Régionale d'Agriculture de Lorraine dégage donc toute responsabilité quant aux décisions prises par les agriculteurs pour la protection de leurs cultures.

Pour tous renseignements, contacter :

Delphine LEPAGE – Animateur Filière Arboriculture – Fredon Lorraine – 03.83.33.86.69

Rémi SEGARD – Animateur Filière Arboriculture – AREFE – 03.29.89.58.18

François-Xavier SCHOTT – Animateur Inter-Filières – Chambre Régionale d'Agriculture de Lorraine - 03.83.96.85.02

