



BULLETIN DE SANTE DU VEGETAL

Edition LORRAINE



ARBORICULTURE N°2 EDITION DU 03 MARS 2016

RETROUVEZ LE BULLETIN DE SANTE DU VEGETAL SUR LE WEB

site internet de la CRAL - www.cra-lorraine.fr

site de la DRAAF ACAL - <http://draaf.alsace-champagn,e-ardenne-lorraine.agriculture.gouv.fr/>

site internet de la FREDON – www.fredon-lorraine.com

ACTUALITES

Tous fruitiers	Gonflement en cours
Phénologie	
Suivi biologique acarien rouge	Les œufs d'acariens rouges ne sont pas encore éclos
Prognoses	Il est temps de réaliser les dernières prognoses
Météo	Températures moyenne : -0.2°C sur les semaines 7 - 8
Prunes	Maladie des pochettes : le stade de sensibilité est atteint
Pommes – Poires	Tavelure : Les périthèces ne sont pas mûres
Poires	Psylles : les œufs sont actuellement visibles sur les rameaux



Tous arbres fruitiers

Phénologie

Les températures plus fraîches des semaines 7 et 8 ont permis une faible évolution des stades phénologiques.

En moyenne sur la Lorraine les stades atteints au 29 février 2016 sont :

- **Mirabelle** : Stade B, de 50 à 100% de bourgeons gonflés
- **Quetsche** : Stade A, bourgeon d'hiver
- **Cerise acide** : Stade A à début de stade B
- **Cerise douce** : Stade B, 100% de bourgeons gonflés
- **Pomme** : Stade A à B, du stade bourgeon d'hiver à début de gonflement
- **Poire** : Stade B, début de gonflement à bourgeons gonflés selon les variétés

Espèce	Stade	Seuil de sensibilité au gel 10% de dégâts
Pomme	B	-9,4°
Poire	B	-9,4°
Prune	B	-8,3°
Cerise	B	-5°

Les modèles de l'Arefe permettent d'estimer la date de floraison des mirabelliers. Elle est actuellement prévue autour du 30 mars.

Prognoses hivernales

Situation actuelle :

Cette année les prognoses ont été faites sur 15 parcelles (7 parcelles de mirabelles, 3 parcelles de quetsches, 4 parcelles de pommes, 1 parcelle de poire).

Le niveau de pression des acariens rouges est globalement faible. **Sur notre réseau, un verger de quetsche a atteint le seuil de sensibilité** (48 % d'obstacles observés avec plus de 10 œufs). Les acariens auxiliaires adultes (typhlodromes) ont été observés sur deux parcelles du réseau.

On remarque une augmentation de la présence de **cochenille rouge du cornouiller** par rapport à la prognose de 2015. Deux parcelles du réseau en mirabelle dépassent les 44% de présence, une troisième parcelle de mirabelle est à 34% de présence. 3 parcelles ont des occupations à moins de 10% d'obstacles touchés et 5 parcelles ne présentent aucune cochenilles.



Aucun seuil n'est défini mais d'après les suivis de l'Arefe, à partir de 10 % le risque de développement des populations et de la fumagine est considéré comme important.

La cochenille rouge du poirier a également été observée sur 3 parcelles du réseau (dont une parcelle à 34% de rameaux atteints) et sur d'autres parcelles hors réseau. Elles sont actuellement protégées par un bouclier cireux protégeant un corps mou rouge. Cette cochenille est très redoutable sur poirier, prunier et pêcher où les encroutements causent des déformations, des dessèchements et des fentes sur les rameaux qui entraînent un dépérissement progressif de l'arbre. Les dégâts sur pommier sont souvent moins importants.

Les **phytophages** ont également été observés sur 4 parcelles. Quant aux **pucerons**, des fondatrices ont été observées sur 4 parcelles du réseau avec jusqu'à 20% d'obstacles atteints. Des œufs de puceron ont également été observés sur 3 parcelles du réseau. **Observez bien vos parcelles pour pouvoir estimer la pression des ravageurs.**



Œufs d'acarion rouge



Œufs de Psylle sur poirier



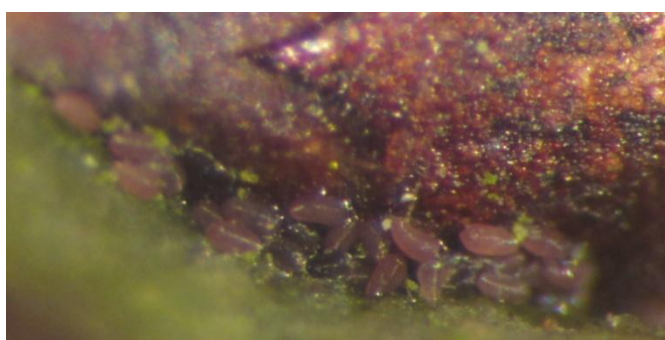
Fondatrice de puceron



Cilles rouges du cornouiller



Œuf puceron cendré



Larves de phytophage

Observations réalisées
lors de la prognose du
22 février 2016

Photo : M. Laflotte, FREDON



Acariens rouges – suivi biologique

Un suivi de laboratoire vient d'être mis en place afin d'estimer **une date d'éclosion des acariens rouges**.

Situation actuelle :

Pour le moment les observations réalisées sur rameaux indiquent que **les éclosions n'ont pas débuté**.

Evolution du risque :

Un nouveau point sera fait dans le prochain bulletin.

Xylébore

Situation actuelle :

Les températures ne sont pas encore favorables au vol du xylébore. N'oubliez pas de prévoir pièges et attractif.

Evolution du risque :

Si vous êtes concerné par ce ravageur, pensez à installer vos pièges quand les températures seront plus douces et avant les premières températures de 18°C.

Chancres à coryneum

Aucun symptôme n'a été noté sur le réseau de parcelles suivies pour le moment. Les dégâts peuvent s'observer dès le début de gonflement des bourgeons et sont la conséquence de contaminations intervenues au mois d'août de l'année précédente. Ils doivent donc être bien visibles actuellement sur les parcelles touchées. Mais les conditions sèches de l'été 2015 semblent ne pas avoir été favorables au développement de ce champignon.

Nichoirs et gîtes

Il est temps d'installer au verger nichoirs et gîtes ou de nettoyer ceux déjà en place. Pour accueillir les oiseaux au verger l'installation des nichoirs doit se faire en période hivernale, au plus tard le 15 avril.



Nichoir en béton de bois
Photo : AREFE



En verger, deux espèces de mésanges sont particulièrement adaptées : la mésange bleue et la mésange charbonnière, on trouve également rouge-queue, torcol fourmilier et sitelle torchepot.

Un couple de mésange avec ses petits mangent jusqu'à 18 000 insectes par ponte, comme les carpocapses, cochenilles, anthonomes et surtout diverses chenilles pour lesquelles la pression est bien diminuée quand des nichoirs sont installés dans le verger. Autre intérêt important, un couple de mésange charbonnière est sédentaire et les jeunes nichent aux alentours de leur lieu de naissance. On estime que pour 1 ha de vergers, 5 à 8 couples peuvent s'installer il est donc intéressant d'installer 5 nichoirs par hectare.

Comment attirer les oiseaux aux vergers :

Certaines conditions sont à respecter notamment sur les types de nichoirs. Pour les mésanges bleues, le diamètre du trou d'envol doit mesurer 26mm alors que pour la mésange charbonnière il doit être de 32mm. L'idéal est de placer les nichoirs à au moins 2m de hauteur exposition Nord-Est, contre les vents dominants. Il vaut mieux que les nichoirs soient légèrement penchés sur l'avant pour éviter l'entrée de la pluie, la prédation et faciliter les jeunes à remonter.

Si vous construisez vous même vos nichoirs : attention, ils doivent être faciles à nettoyer et robustes pour éviter un agrandissement par les rongeurs ou oiseaux prédateurs (pics). Vous pouvez trouver un plan de nichoir en suivant le lien : http://lahulotte.fr/img_lh/pdf/plans/lahulotte_plan_nichoir.pdf

Les nichoirs en béton de bois sont les plus utilisés en verger car ils sont robustes et facile à entretenir. Leur surcoût est compensé par une durée de vie d'au moins 10 ans.

Prunier

Maladie des pochettes

Situation actuelle :

Soyez vigilant, le stade de sensibilité à la pochette est en cours sur la majorité des parcelles. Les contaminations ont lieu lorsque les conditions climatiques sont favorables (pluie ou forte hygrométrie et températures peu élevées notamment), nous sommes donc dans des conditions à risque ces derniers jours.



Pommes - Poires

Tavelure – suivi biologique

Situation actuelle : Les observations au microscope indiquent que **les périthèces ne sont pas encore mûrs.**

Le stade phénologique de début de sensibilité (C-C3 en pommes, C3-D en poires) n'est pas encore atteint en Lorraine. **Par conséquent, aucune période de risque n'a encore eu lieu.**

Evolution du risque : Lorsque les périthèces de tavelure seront matures, **le risque débutera lors d'épisodes pluvieux, dès que les parcelles de pommes seront au stade C/C3 et celles de poires au stade C3/D.**

Pucerons cendrés

Le puceron cendré passe l'hiver à l'état d'œufs isolés (noirs, ovales, environ 0.5mm de long), le plus souvent sur le bois de deux ans.

Situation actuelle :

Des œufs de pucerons cendrés ont été observés au cours des prognoses sur 3 parcelles du réseau. Au maximum on comptabilise 8 % d'obstacles observés avec présence d'au moins un œuf. **Les éclosions n'ont pas encore eu lieu.**

Evolution du risque :

La simple présence de ce puceron constitue un seuil de nuisibilité.

Anthonomes

Il s'agit d'un petit charançon de couleur brune d'environ 5 mm de long. Il reprend son activité lorsque les températures atteignent 10°C. Cet insecte est plutôt considéré comme un ravageur secondaire en Lorraine. Toutefois, il est à surveiller dans les parcelles à risques (attaques observées les années précédentes).

La ponte a lieu dans les bourgeons floraux dès le stade C-C3. Les larves pénètrent ensuite dans les bourgeons floraux (perforations visibles sur les boutons) et se nourrissent à l'intérieur. Les boutons se dessèchent et la fleur prend l'aspect caractéristique d'un clou de girofle (au stade E).



Anthomome du pommier

Photo : D. Lepage, FREDON Lorraine



Le seuil de risque est de 30 adultes au cours du frappage de 100 coups (2 rameaux sur 50 arbres) réalisés lorsque les températures sont douces.

Situation actuelle :

Aucun anthonome n'a été trouvé lors des frappages réalisés le 29 février sur 3 parcelles de pommiers de notre réseau.

Psylles

Situation actuelle :

Les premiers œufs ont été observés lors des prognoses sur une parcelle du réseau (6 % de lambourdes avec présence d'œufs).

Evolution du risque :

La baisse des températures ralentit l'activité du ravageur. Les pontes reprendront lorsque les conditions climatiques seront favorables (2 jours consécutifs à plus de 10°C).

Bulletin édité sous la responsabilité de la Chambre d'Agriculture ACAL.

Rédaction : FREDON Lorraine et AREFE

Avec la participation, de producteurs, l'AREFE, la Chambre d'Agriculture de la Meuse, la Chambre d'Agriculture de Meurthe et Moselle, la Chambre d'Agriculture des Vosges, la FREDON Lorraine, l'ALPA, le SRAL ACAL(DRAAF).

Ce bulletin est produit à partir d'observations ponctuelles d'un réseau de parcelles suivies par ces partenaires : il donne une tendance de la situation sanitaire dans la région, mais celle-ci ne peut être transposée telle quelle à la parcelle. La Chambre Régionale d'Agriculture ACAL dégage donc toute responsabilité quant aux décisions prises par les agriculteurs pour la protection de leurs cultures.

Pour tous renseignements, contacter :

Marie LAFLOTTE – Animateur Filière Arboriculture – FREDON Lorraine – 03.83.33.86.70

Rémi SEGARD – Animateur Filière Arboriculture – AREFE – 03.29.89.58.18

François-Xavier SCHOTT – Animateur Inter-Filières – CRA ACAL - 03.83.96.85.02