



MARAICHAIGE N°4 EDITION DU 6 JUIN 2016

RETROUVEZ LE BULLETIN DE SANTE DU VEGETAL SUR LE WEB

Site internet de la CRAL - www.cra-lorraine.fr

Site de la DRAAF Lorraine- <http://draaf.alsace-champagne-ardenne-lorraine.agriculture.gouv.fr/>

ACTUALITES

Situation générale	Conditions plus poussantes mais favorables aux maladies
Solanacées sous abri	Pucerons : forte pression Mildiou : pression en hausse
Pomme de terre	Mildiou : pression élevée à très élevée Premiers doryphores
Salade (plein champ)	Pucerons : pression variable mais à surveiller Rhizoctone : pression en hausse Mildiou : pression forte
Autres cultures sous abri	Pucerons : populations à surveiller attentivement (haricots, courgettes, etc.)
Autres cultures plein champ	Limaces : forte pression
Crucifères de plein champ	Altises : pression modérée



Situation globale

Les températures remontent enfin et les cultures accélèrent leur développement. Les dates d'implantation en plein champ restent très hétérogènes en fonction des types de sol et des créneaux météo.

Les auxiliaires commencent à être plus présents en plein champ en particulier les coccinelles. Les autres auxiliaires prédateurs (syrphes et chrysopes surtout) apprécient plus de chaleur et de sécheresse et sont encore faiblement présents.

Attention aux limaces bien présentes en ce printemps humide.

Solanacées sous abri

Les observations de cette semaine ont été faites sur six sites dont un en AB sur les secteurs de Lunéville, Ménil-la-Tour, Nancy, Epinal, Longuyon et Toul. Les tomates les plus avancées (plantation 15/02) sont au 4^{ème} bouquet, sinon sur le reste des sites observés (plantations en seconde quinzaine d'avril) les tomates ont leur premier ou second bouquet en fleur (60-70 cm). Les aubergines et poivrons font entre 30 et 40 cm et sont plus hétérogènes en fonction des dates de plantation.

Pucerons : Sur Nancy quelques individus assez isolés sont présents sur de jeunes plants. Sur quatre autres sites les aubergines et poivrons sont fortement atteints avec de grosses colonies sur de nombreux plants.

Ci-contre : jeune colonie de *Myzus persicae* sur aubergine. Photo PLANETE Légumes





Sur Nancy notamment de nombreuses larves de coccinelles, syrphes et guêpes parasitoïdes ont été observées. Tous ces auxiliaires sont indispensables à la régulation des pucerons : en cas de traitement évitez les matières actives peu sélectives vis-à-vis des auxiliaires comme les pyréthriinoïdes et spinosoïdes. La pression de pucerons est **élevée**.



Ci-contre : larve de syrphe (asticot) à gauche sur salade, et larve de coccinelle à droite sur un replant d'aubergine. Photos PLANETE Légumes.

Mildiou : Il y n'y a eu cette semaine qu'une suspicion de symptôme sur feuillage sur le site de Ménil-la-Tour. La pression est encore **moyenne** à cette saison. Dans le contexte actuel très humide il est impératif de limiter au maximum l'humidité dans les abris : faibles irrigations, forte ventilation particulièrement le matin. Un environnement confiné et saturé d'humidité expose fortement aux contaminations ainsi qu'à d'autres maladies (botrytis).

Ci-contre : guttation le matin sur plant de tomate : l'humidité est maximum le matin et doit être évacuée pour limiter le risque. Photo PLANETE Légumes.



Pomme de terre

Les observations de cette semaine ont été réalisées sur des plantations faites aux alentours du 15 avril et sont globalement à 100% de levée avec parfois jusqu'à 15cm de végétation.

Doryphores : Aucun adulte n'a été observé cette semaine dans les parcelles. La pression liée aux dégâts des larves est encore **faible**. Dans les régions plus précoces (Alsace, Franche-Comté) des pontes sont déjà visibles. Avec des conditions peu favorables à l'activité des adultes, leur émergence risque d'être assez étalée dans le temps ce qui rend les populations plus difficiles à gérer.



Rappel :

Seuil indicatif de risque en agriculture conventionnelle : présence en bordure de 2 foyers pour 1000 m² (foyer : 1 ou 2 plantes avec au moins 20 larves au stade grain de blé).

Seuil indicatif de risque en agriculture biologique : présence en bordure de 2 foyers pour 1000 m² (foyer : 1 ou 2 plantes avec au moins 20 larves au stade éclosion).

Mildiou :

La représentativité des résultats ne peut se faire que dans un rayon de 10km autour de la station météo considérée.

Le mildiou et la simulation : comment ça marche ?

A partir d'un inoculum primaire (repousse de pomme de terre contaminée par ex.) le mildiou va se développer dans la plante (c'est l'incubation), puis va fructifier (sporulation) pour sortir et contaminer d'autres plantes. Un cycle de contamination, incubation fructification constitue une génération. Au fur et à mesure de la saison, ces générations s'enchainent et le risque pour la culture augmente. Chacune de ces étapes simulée par Mileos est conditionnée par la climatologie.

Le niveau de risque dépend en fait de trois facteurs :

-Le nombre de générations : il donne une estimation du « stock » de mildiou dans l'environnement.

-Le potentiel de sporulation : il correspond à la capacité du champignon dans les plantes à sporuler. Si la note est élevée alors le mycélium a terminé son incubation et est prêt à fructifier (si les conditions météo sont bonnes).

-La sensibilité variétale :

Principales variétés sensibles : Adora, Adriana, Agata, Amandine, Anaïs, Annabelle, BF 15, Bintje, Carrera, Charlotte, Chérie, Corolle, Ditta, Elodie, Europa, Everest, Franceline, Galante, Gourmandine, Isabel, Jaerla, José, Lady ..., Laura, Linzer D, Marabel, Monalisa, Nicola, Ostara, Pompadour, Primura, Ratte, Red Laure, Rodeo, Ros..., Safrane, Sirtema, Spunta, Viol..., Victorian, Vitelotte, Vivaldi. (Viol... signifie par exemple que toutes les variétés commençant par Viol sont sensibles)...

Principales variétés intermédiaires : Agria, Caesar, Cécile, Cicéro, Cyrano, Désirée, Emeraude, Juliette, Samba...

Principales variétés résistantes : Allians, Naturella, Eden...

BULLETIN N°4 - EDITION DU 6 JUIN 2016



Le seuil de nuisibilité variétal est atteint quand les données des lignes 2 et 3 ci-dessous sont satisfaites.

Sensibilité variétale	Sensible	Intermédiaire	Résistante
Seuil de nuisibilité	3 ^{ème} génération	4 ^{ème} génération	5 ^{ème} génération
Note de sporulation potentielle	Supérieure à 2	Supérieure à 3	Supérieure à 4
Niveau de risque associé	Moyen	Elevé	Très élevé

La situation en Lorraine au 3/06:

Station météo	Génération en cours	Note de sporulation potentielle	Niveau de risque associé
Ancy-sur-Moselle	3-4 ^{ème}	Très élevé (4.93)	Elevé
Coyviller	3-4-5 ^{ème}	Très élevé (5.14)	Très élevé
Crantenoy	4-5 ^{ème}	Très élevé (6.71)	Très élevé
Lucey	3-4-5 ^{ème}	Très élevé (5.14)	Très élevé
Malzéville	3-4 ^{ème}	Très élevé (4.94)	Elevé

Sur tous les sites une nouvelle génération est apparue cette semaine et des sporulations sont en cours grâce aux conditions humides et douces. A Malzéville et Ancy-sur-Moselle la 4^{ème} génération est en cours d'incubation : elle sporulera vraisemblablement la semaine prochaine compte tenu de la météo annoncée.

L'épidémie de Mildiou s'est fortement développée ces quinze derniers jours à la faveur d'une météo très humide et douce. La pression est désormais **élevée**. Dans les régions voisines plus précoces des contaminations en parcelle ont déjà été observées. Les conditions météo annoncées ne vont pas dans le sens d'une amélioration de la situation.



Salade plein champ

Les observations de cette semaine ont été faites sur 5 sites dont un en AB sur les secteurs de Toul, Ménil-la-Tour, Nancy, Lunéville, et Epinal. Les séries en cours de récolte ont été plantées autour de la semaine 15. Les conséquences de l'humidité commencent à s'exprimer avec une dégradation de l'état sanitaire.

Pucerons : De fortes populations sont observées sur Nancy depuis 15 jours (parcelle non traitée). Ailleurs quelques individus isolés ont été observés. La pression est très variable d'une exploitation à l'autre.

Ci-contre : colonie de *Myzus persicae* sur laitue iceberg. Photo PLANETE Légumes.



Mildiou : Du *Bremia* a été observé sur de jeunes plantations (Lunéville) comme sur des salades au stade récolte (Nancy). Les conditions actuelles sont très propices à la maladie. La pression est globalement **élevée** mais dépendantes de facteurs tels que le choix variétal et le micro climat de la parcelle.

Rhizoctone : Avec la douceur et l'humidité, de la pourriture de cœur est apparu sur Nancy et Toul. Les sols légers à forte teneur en matière organique ont tendance à être plus sensibles à cette maladie. La pression est **moyenne** et en hausse.

Ci-contre : rhizoctone sur feuille de chène verte précédemment infestée de pucerons (facteur aggravant). Photo PLANETE Légumes.





Crucifères en plein champ

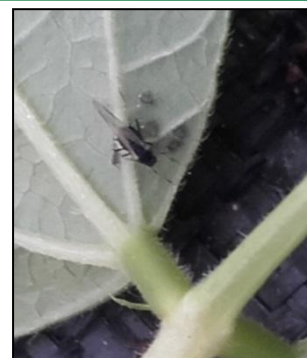
Chenilles : La pression est **faible** car les divers papillons ont besoin de conditions chaudes et sèches.

Altises : Des altises sont observées sur de nombreux sites cette semaine mais dans des niveaux assez variables : pression importante sur Ménil-la-Tour, plus faible ailleurs. D'une manière générale la pression est **moyenne** car les conditions pluvieuses limitent leur activité

Autres cultures

Pucerons : Diverses cultures sous abri hébergent fréquemment des pucerons sur les sites observés cette semaine : pomme de terre primeur, haricot à rame, courgette, etc. La pression est à considérer comme élevée et il est impératif de surveiller l'évolution des populations.

Ci-contre : Début de colonie d'*Aphis fabae* sur jeune plantation de haricot à rame. Photo PLANETE Légumes.



Limaces : En plein champ la pression de limaces est **élevée** avec des dégâts qui peuvent être importants sur de jeunes cultures : céleri, salade, carottes, choux, etc.

Bulletin édité sous la responsabilité de la Chambre d'Agriculture ACAL.

Rédaction : PLANETE Légumes
Avec la participation des producteurs.

Ce bulletin est produit à partir d'observations ponctuelles d'un réseau de parcelles suivies par ces partenaires : il donne une tendance de la situation sanitaire dans la région, mais celle-ci ne peut être transposée telle quelle à la parcelle. La Chambre Régionale d'Agriculture de Lorraine dégage donc toute responsabilité quant aux décisions prises par les agriculteurs pour la protection de leurs cultures.

Pour tous renseignements, contacter :
Henri BEYER – Animateur Filière Maraîchage – PLANETE Légumes – 06.65.73.59.94
François-Xavier SCHOTT – Animateur Inter-Filières – CRA ACAL - 03.83.96.85.02