

A retenir cette semaine

Colza

Le vol du charançon du bourgeon terminal tend à se généraliser sur la Lorraine. L'activité de ponte pourrait arriver très prochainement. Le risque est en augmentation cette semaine, en particulier sur les petits colzas.

Céréales

Pousse active des céréales qui atténue les dégâts de limaces. Piégeages fréquents de cicadelles mais seuil de risque très rarement atteint. Surveiller très attentivement la présence prolongée des pucerons sur les parcelles.

* * *



Colza

Stade de la culture

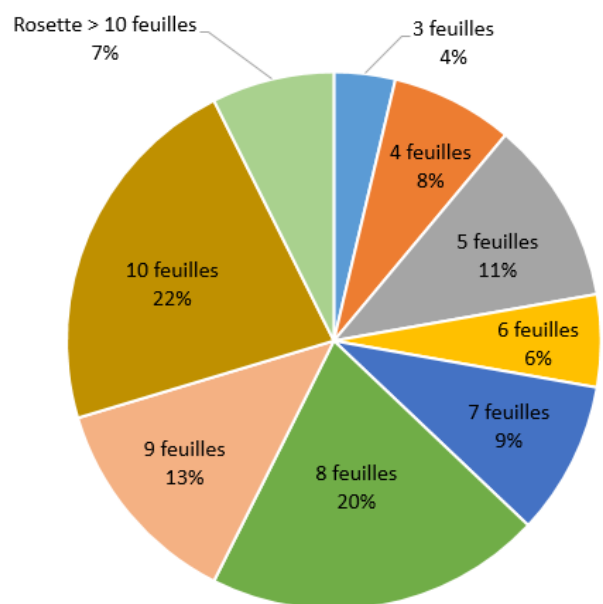
Cette semaine, sur les 54 parcelles ayant fait l'objet d'observations, les stades sont compris entre 3 feuilles et rosette (10 feuilles étalées et plus).

Désormais, la majorité des parcelles (63%) a atteint ou dépassé le stade 8 feuilles étalées.

Mais les hétérogénéités intra parcellaires restent marquées.

Sur les parcelles à petits colzas ou colzas hétérogènes, maintenir la vigilance vis-à-vis des ravageurs de début de cycle (*limaces et altises*) de la levée au stade 3-4 feuilles inclus.

Répartition des stades du colza

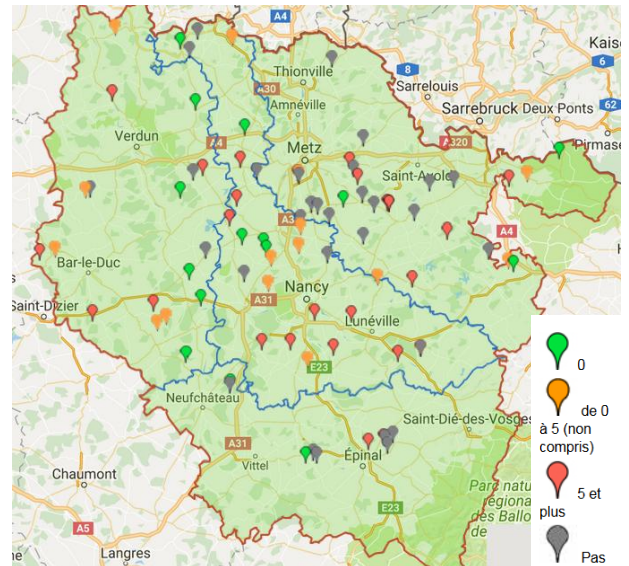
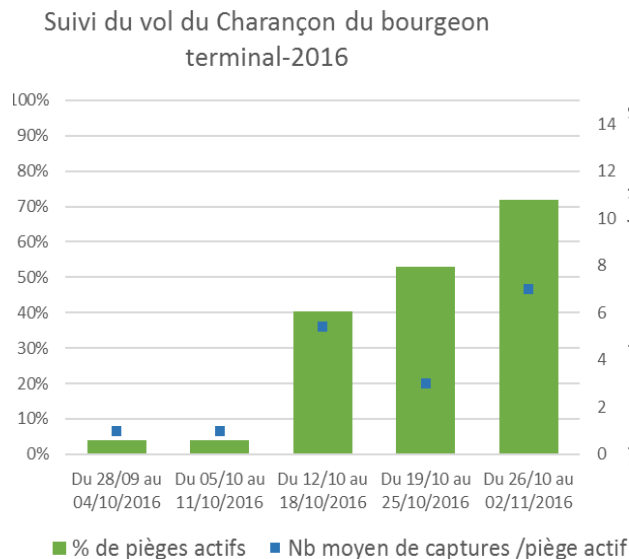


BULLETIN DE SANTE DU VEGETAL EDITION LORRAINE – GRANDES CULTURES

BULLETIN N°11 – EDITION DU 3 NOVEMBRE 2016

Charançon du bourgeon terminal

Le vol du charançon du bourgeon terminal tend à se généraliser sur la Lorraine. Cette semaine, ¾ des pièges relevés ont été actifs avec en moyenne 7 insectes par piège actif.



Cartographie des captures de charançon du bourgeon terminal
Du 26/10 au 03/11/2016

Activité de ponte

La dissection des femelles charançon capturées dans les pièges en végétation apporte des précisions quant à la période de ponte des insectes.

Sur les 21 femelles charançons disséquées cette semaine par la Fredon Lorraine :

- 1/3 est gravide et prête à pondre ;
- 1/3 présente des œufs mais de taille non définitive ;
- La maturation ovarienne a débuté sur le dernier tiers ;

Bien qu'aucune piqûre de ponte n'ait été relevée cette semaine sur les 12 parcelles de colza témoin non traité observées, **la période de ponte pourrait arriver très prochainement sur les parcelles de colzas.**

Analyse du risque

Désormais,

- Le vol du charançon du bourgeon terminal est généralisé à la région, des captures sont recensées dans 70% des parcelles depuis le début du vol ;
- 1/3 des femelles est gravide : la ponte apparait imminente dans les parcelles de colza ;

BULLETIN DE SANTE DU VEGETAL EDITION LORRAINE – GRANDES CULTURES BULLETIN N°11 – EDITION DU 3 NOVEMBRE 2016

- Le risque est fort sur les parcelles à petits colzas ou en arrêt de croissance, non protégées à ce jour et où des captures significatives ont été enregistrées depuis le début du vol ;
- Le risque est modéré dans les parcelles de colzas bien développés et en dynamique de croissance ;
- Le risque est faible sur les parcelles ayant fait l'objet d'une protection spécifique depuis moins de 15 jours.

Rappelons que, de manière générale, le risque est d'autant plus faible que les colzas sont développés et en dynamique de croissance.

La maîtrise du risque, si elle doit avoir lieu, doit insister sur les petits colzas et les cultures en arrêt de croissance.

Compte tenu de l'hétérogénéité des situations qui coexistent cet automne, **il est important d'évaluer ce facteur de risque à la parcelle.**

Maintenir la vigilance en surveillant les pièges en végétation.

Des observations sur plantes peuvent permettre d'affiner l'analyse : pour cela, observer les pétioles de 5x5 plantes consécutives à la recherche de pontes de charançon.



Ponte de charançon du bourgeon terminal – Source : FREDON Lorraine

Pucerons verts

La présence de pucerons verts sur plante est signalée dans 60% des 12 situations ayant fait l'objet d'observations cette semaine en comptabilisant en moyenne 30% de pieds porteurs.

La présence d'auxiliaires, signalée dans les parcelles de colza (*chrysopes et syrphes*), participe activement à la régulation des populations de pucerons.

Au vu de l'avancée des stades, **le seuil de risque, fixé à 20% des pieds porteurs de pucerons verts jusqu'au stade 6 feuilles n'est atteint ou dépassé que dans 2 situations.**

Maintenir la surveillance des parcelles jusqu'au stade 6 feuilles notamment sur les colzas qui ont déjà fait l'objet d'une application de pyréthrianoïde. Les pucerons verts, résistants à ces insecticides, peuvent s'y multiplier rapidement en l'absence d'auxiliaires.

BULLETIN DE SANTE DU VEGETAL EDITION LORRAINE – GRANDES CULTURES

BULLETIN N°11 – EDITION DU 3 NOVEMBRE 2016

Altises d'hiver

Les premiers signalements de larves d'altises d'hiver sont recensés cette semaine dans 4% des parcelles ayant fait l'objet d'observation cette semaine.

La présence de trous dans les pétioles (*passage de la larve*) est un indice de présence du ravageur. Il reste néanmoins nécessaire de disséquer le pétiole (coupe longitudinale) pour confirmer ou infirmer la présence de larve(s) d'altise, larve blanche dotée de deux extrémités colorées et de 3 paires de pattes.

Le seuil de risque fixé à 7 pieds sur 10 portant au moins une larve n'a pas été dépassé.



Larve de grosses altises - Source : Terres Inovia

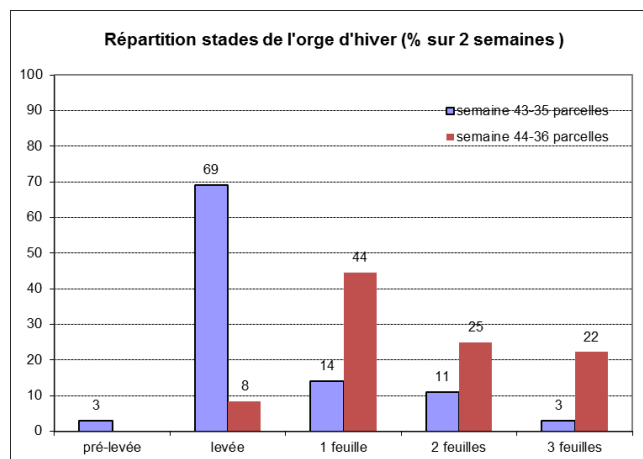
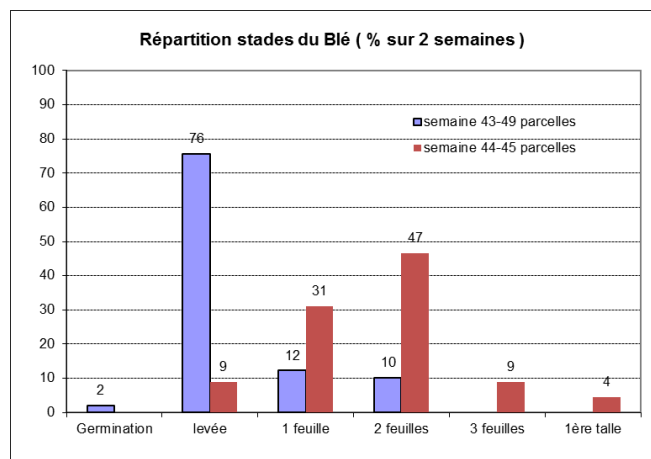
Rappelons que la nuisibilité des larves de grosse altise est limitée sur des colzas dont la dynamique de croissance se poursuit sur la phase automno-hivernale.



Céréales

Stade de la culture

Les céréales profitent des températures douces et prennent une voire deux feuilles en 8 jours.



BULLETIN DE SANTE DU VEGETAL EDITION LORRAINE – GRANDES CULTURES

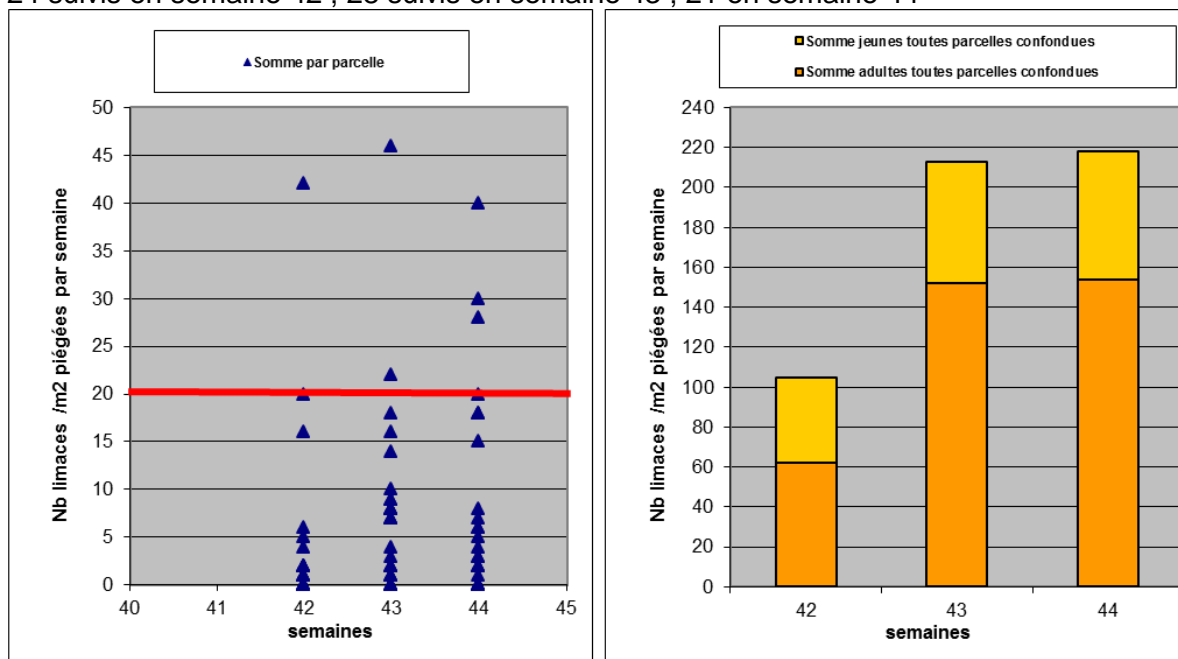
BULLETIN N°11 – EDITION DU 3 NOVEMBRE 2016

Ravageurs d'automne

Limaces : pousse active des céréales

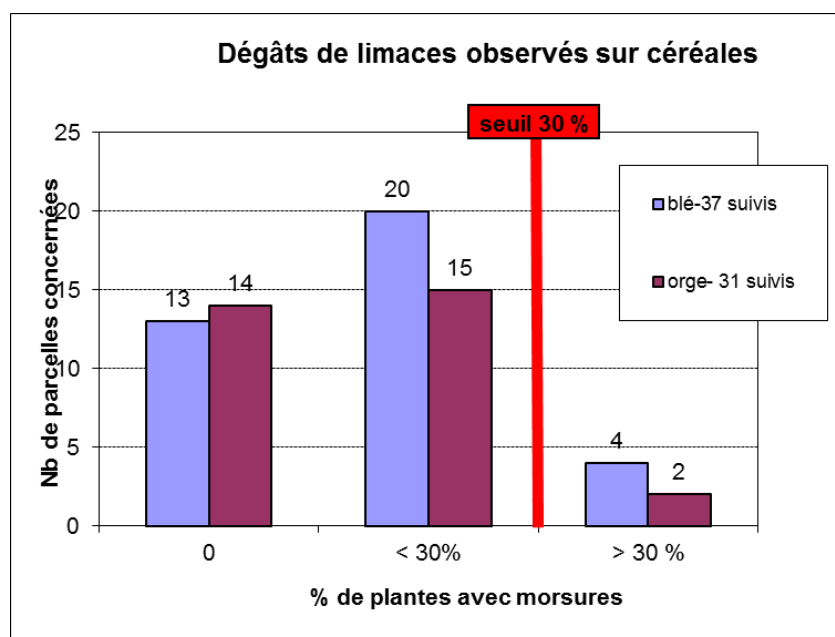
Suivi des piégeages de limaces sur céréales en semaine 44 (26/10/16 au 03/11/16) et évolution sur 3 semaines :

24 suivis en semaine 42 ; 28 suivis en semaine 43 ; 21 en semaine 44



Globalement les piégeages restent stables cette semaine. Ils ne sont pas rares mais seules quelques situations d'exception dépassent le seuil de mise en alerte.

Suivi des dégâts de limaces sur céréales en semaine 44 (26/10/16 au 02/11/16) :



En cohérence avec les piégeages, les dégâts observés en parcelles ne sont pas rares : 65% des parcelles de blé, 55% des parcelles d'orges sont concernées. Mais globalement, malgré quelques fortes alertes (80% de pieds avec morsures sur orge à Ports sur Seille-54), la pousse très active des céréales permet de prendre de vitesse les dégâts infligés par les limaces.

BULLETIN DE SANTE DU VEGETAL EDITION LORRAINE – GRANDES CULTURES

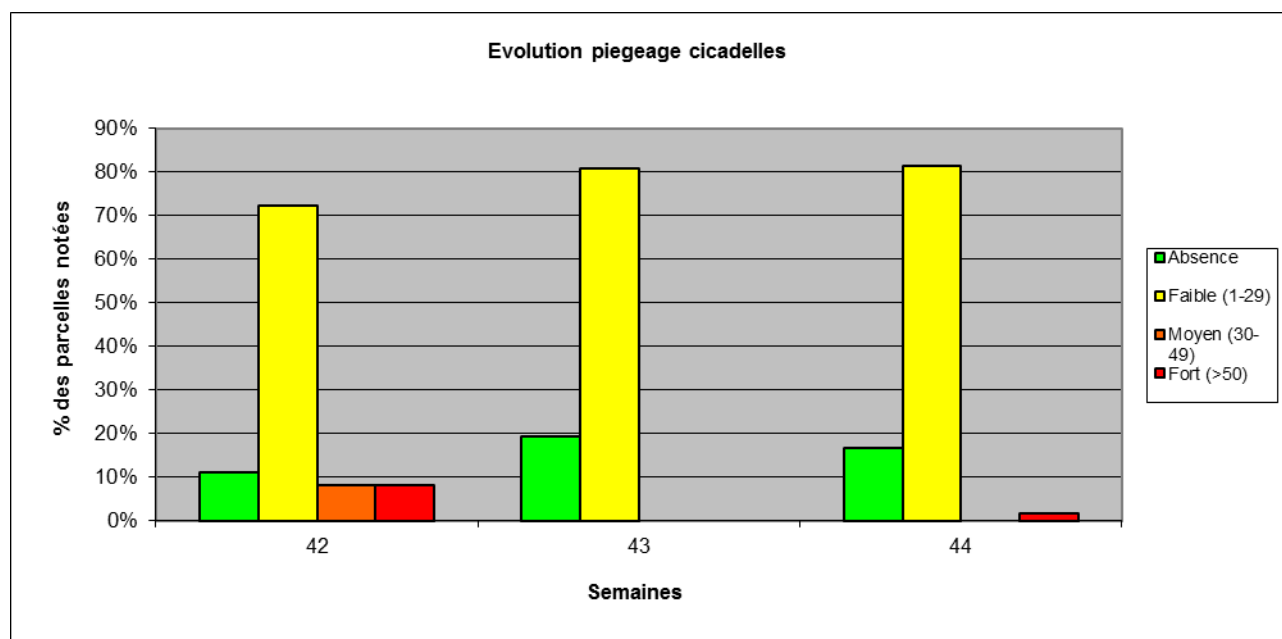
BULLETIN N°11 – EDITION DU 3 NOVEMBRE 2016

Cicadelles : souvent piégées

Cicadelles (piégeages sur plaques engluées jaunes A4) : Rappel des seuils de risque

30 captures hebdomadaires constituent une mise en alerte,
50 captures un risque important et
80 un risque très important.

Suivi des piégeages hebdomadaires de cicadelles sur céréales en semaine 44 (26/10/16 au 02/11/16) et évolution sur 3 semaines :



Les températures de la semaine dernière restent très favorables à leur activité. Les piégeages sont fréquents (88% des parcelles de blé, 82% des parcelles d'orge) mais le constat des semaines précédentes se confirme, les seuils de mise en alerte sont très rarement atteints (53 piégeages à Lantefontaine-54 ; 110 à St Jean les Buzy-55).

La moyenne d'individus piégés est stable sur blé (8.2 contre 8.1 la semaine dernière) et en légère augmentation sur orge (13.4 contre 5.7 la semaine dernière)

A noter pour les jours à venir que lorsque les températures passent en dessous de la barre des 12°C leur activité est naturellement en décroissance. Cet insecte ne possède pas de réflexe de refuge et les populations déclinent rapidement.

Les températures fraîches annoncées devraient donc être un véritable frein à leur activité sur les parcelles.

Pucerons : apparition des premières colonies

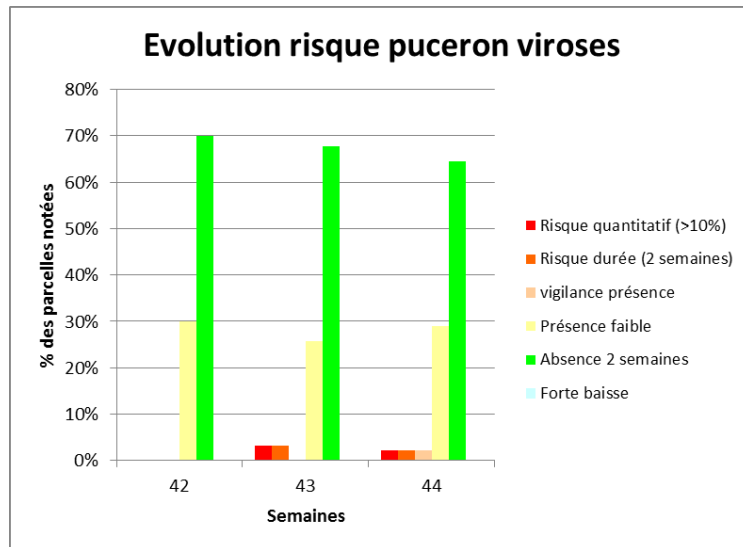
Les pucerons ne sont pas responsables de dégâts directs, au-delà de leur niveau et durée de présence, leur nuisibilité dépend notamment de leur pouvoir virulifère et de leur capacité à transmettre les virus aux plantes.

Aucun moyen de lutte ne peut être engagé contre ces virus quand la plante est infectée. La lutte repose donc sur des techniques culturales préventives (gestion des repousses, décalage des semis, variétés tolérantes) et sur la lutte insecticide, par la protection des semences ou le traitement en végétation.

BULLETIN DE SANTE DU VEGETAL EDITION LORRAINE – GRANDES CULTURES

BULLETIN N°11 – EDITION DU 3 NOVEMBRE 2016

Suivi des observations de pucerons sur céréales en semaine 43 (26/10/16 au 02/11/16) et évolution sur 3 semaines :



Risque quantitatif si plus de 10% de pieds porteurs (stade moyen 2 feuilles)

Risque durée si pucerons présents depuis plus de 10 jours sur la parcelle

Vigilance présence ou présence faible si pucerons signalés mais inférieurs aux seuils

L'activité des pucerons, que ce soit en termes de vol ou de reproduction ou tout simplement de maintien en vie, est fortement dépendante de la température. Les températures élevées sont favorables à leur dissémination et à la contamination initiale des parcelles par les ailés mais également à des multiplications rapides sur les cultures : ailés et aptères peuvent donc commencer à se côtoyer cette semaine.

Des conditions d'observation particulièrement favorables ces derniers jours valide leur présence sur 41% des parcelles d'orge et 16% des parcelles de blé.

Les seuils de risque en culture (5% de pieds porteurs d'au moins 1 puceron au stade 1 feuille ; 10% au stade 2 feuilles; 20% à 3 feuilles) ne sont que rarement atteints mais attention leur simple présence au-delà de 10 jours est également une mise en alerte notamment si des colonies (présence d'aptères) sont déjà installées.

A l'inverse leur activité va se réduire avec la baisse des températures mais les pucerons survivent à des températures gélives. En laboratoire, selon les espèces, la mortalité n'est observée qu'à partir de - 5°C ou - 12°C.

Affinez vos connaissances sur les principales adventices des Grandes Cultures et les méthodes de lutte préventive en consultant le site INFLOWEB : <http://www.infloweb.fr>

Ce bulletin est disponible sur le site internet de la CRAL www.cra-lorraine.fr et le site de la DRAAF ACAL <http://draaf.alsace-champagne-ardenne-lorraine.agriculture.gouv.fr/>

Action pilotée par le ministère en charge de l'agriculture, avec l'appui financier de l'Office national de l'eau et des milieux aquatiques, par les crédits issus de la redevance pour pollutions diffuses attribués au financement du plan Ecophyto 2018

Bulletin rédigé par Arvalis, Terres Inovia et la Fredon et édité sous la responsabilité de la Chambre d'Agriculture ACAL, avec la participation de Arvalis Institut du végétal, Avenir Agro, l'Alpa, Alter Agro, Terres Inovia, la Chambre d'Agriculture de Meurthe-et-Moselle, la Chambre d'Agriculture de la Meuse, la Chambre d'Agriculture de Moselle, la Chambre d'Agriculture des Vosges, la Coopérative Agricole Lorraine, Emc2, EstAgri, la Fredon Lorraine, Gpb Dieuze-Morhange, Hexagrain, Lorca, Sodipa Agri, Soufflet Agriculture, le Sral ACAL (DRAAF), Vivescia.

Ce bulletin est produit à partir d'observations ponctuelles d'un réseau de parcelles suivies par ces partenaires : il donne une tendance de la situation sanitaire dans la région, mais celle-ci ne peut être transposée telle quelle à la parcelle. La Chambre Régionale d'Agriculture d'Alsace-Champagne-Ardenne - Lorraine dégage donc toute responsabilité quant aux décisions prises par les agriculteurs pour la protection de leurs cultures.

Pour tous renseignements, contacter : François-Xavier SCHOTT – Animateur Inter-Filières - 03.83.96.85.02
Chambre Régionale d'Agriculture ACAL – bâtiment i – 9, rue de la vologne – 54520 LAXOU