

A retenir cette semaine

Colza

Le vol du charançon du bourgeon terminal est en forte régression, il a atteint son pic la semaine dernière sur la Lorraine. Surveiller les larves d'altise.

Céréales

Le stade tallage atteint dans les parcelles les plus avancées marque la fin du risque limaces et viroses. A des stades moins avancés, seule une présence des pucerons supérieure à 10 jours reste à surveiller.

* * *



Colza

Stade de la culture

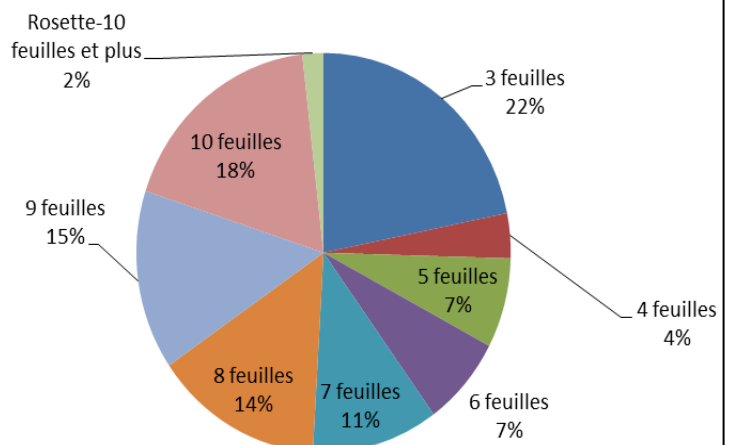
Cette semaine, les stades sont compris entre 3 feuilles et rosette (10 feuilles étalées et plus).

Désormais, la majorité des parcelles (57%) a atteint ou dépassé le stade 8 feuilles étalées.

Mais les hétérogénéités intra parcellaires restent marquées.

Sur les parcelles à petits colzas ou colzas hétérogènes, maintenir la vigilance vis-à-vis des ravageurs de début de cycle (limaces et altises) de la levée au stade 3-4 feuilles inclus.

Répartition des stades du colza 8/11/2016



BULLETIN DE SANTE DU VEGETAL EDITION LORRAINE – GRANDES CULTURES

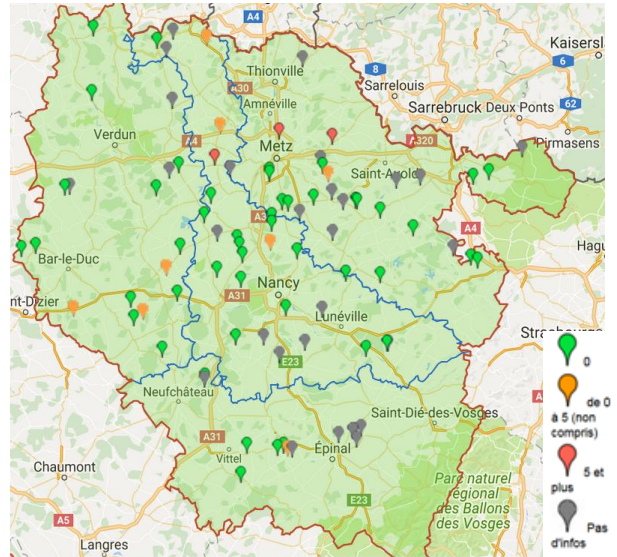
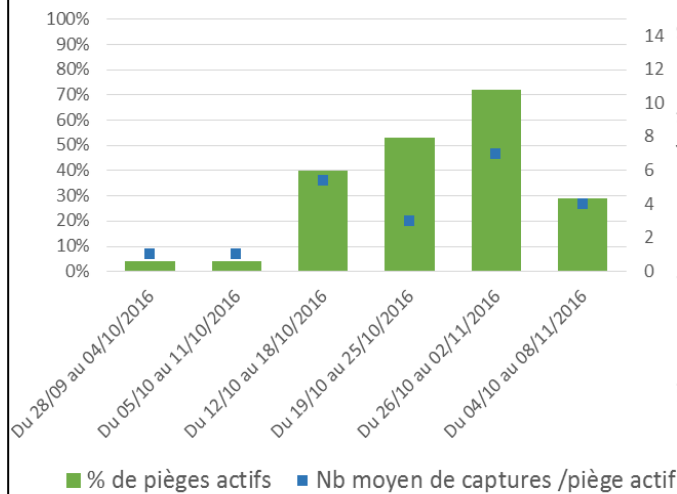
BULLETIN N°12 – EDITION DU 9 NOVEMBRE 2016

Charançon du bourgeon terminal

Vol des adultes

Le vol du charançon du bourgeon terminal est en nette régression cette semaine sur la Lorraine. Le pic a été atteint la semaine précédente. Cette semaine, 29% des pièges relevés ont été actifs avec en moyenne 4 insectes par piège.

Suivi du vol du Charançon du bourgeon terminal-2016



Cartographie des captures de charançons du bourgeon terminal du 04/11 au 08/11

Activité de ponte

Trop peu d'insectes ont été capturés cette semaine pour évaluer la gravidité des femelles charançons.

Rappelons toutefois que des charançons gravidés ont été signalés il y a déjà 10 jours dans les parcelles du réseau d'épidémiosurveillance.

Notons qu'aucune piqûre de ponte ni larve de charançon n'a pour le moment été observée dans les 12 parcelles témoin non traités ayant fait l'objet d'observations spécifiques cette semaine.

Analyse du risque

Désormais,

- Le vol du charançon du bourgeon terminal est en nette régression compte tenu des conditions climatiques
 - Même si aucune ponte n'a été observée, l'activité de ponte devrait être en cours au vu de la gravidité des charançons observée il y a déjà 10 jours.
- Le risque reste toujours fort sur les parcelles à petits colzas ou en arrêt de croissance, non protégées à ce jour et où des captures significatives ont été enregistrées depuis le début du vol ;
 - Le risque est modéré dans les parcelles de colzas bien développés et en dynamique de croissance ;
 - Le risque est faible sur les parcelles ayant fait l'objet d'une protection spécifique depuis moins de 15 jours.

BULLETIN DE SANTE DU VEGETAL EDITION LORRAINE – GRANDES CULTURES

BULLETIN N°12 – EDITION DU 9 NOVEMBRE 2016

Rappelons que, de manière générale, le risque est d'autant plus faible que les colzas sont développés et en dynamique de croissance.

La maîtrise du risque, si elle doit avoir lieu, doit insister sur les petits colzas et les cultures en arrêt de croissance.

Compte tenu de l'hétérogénéité des situations qui coexistent cet automne, **il est important d'évaluer ce facteur de risque à la parcelle.**

Maintenir la vigilance en surveillant les pièges en végétation.

Des observations sur plantes peuvent permettre d'affiner l'analyse : pour cela, observer les pétioles de 5x5 plantes à la recherche de pontes de charançon.



Ponte de charançon du bourgeon terminal – Source : FREDON Lorraine

Pucerons verts

La présence de pucerons verts sur plante est signalée dans 2 des 7 situations ayant fait l'objet d'observations cette semaine.

Au vu de l'avancée des stades, **le seuil de risque, fixé à 20% des pieds porteurs de pucerons verts jusqu'au stade 6 feuilles n'est atteint ou dépassé que dans 2 situations.**

Maintenir la surveillance des parcelles jusqu'au stade 6 feuilles notamment sur les colzas qui ont déjà fait l'objet d'une application de pyréthrianoïde. Les pucerons verts, résistants à ces insecticides, peuvent s'y multiplier rapidement en l'absence d'auxiliaires.

Altises d'hiver

Les signalements de larves d'altises d'hiver se poursuivent cette semaine dans 7% des parcelles ayant fait l'objet d'observation cette semaine.

La présence de trous dans les pétioles (*passage de la larve*) est un indice de présence du ravageur. Il reste néanmoins nécessaire de disséquer le pétiole (coupe longitudinale) pour confirmer ou infirmer la présence de larve(s) d'altise, larve blanche dotée de deux extrémités colorées et de 3 paires de pattes.

Le seuil de risque fixé à 7 pieds sur 10 portant au moins une larve n'a pas été dépassé.



Larve de grosses altises - Source : Terres Inovia

Rappelons que la nuisibilité des larves de grosse altise est limitée sur des colzas dont la dynamique de croissance se poursuit sur la phase automno-hivernale.

Maladie : Phoma

Des macules sont signalées dans 30% des parcelles. Cette problématique doit être gérée par le choix variétal.

BULLETIN DE SANTE DU VEGETAL EDITION LORRAINE – GRANDES CULTURES

BULLETIN N°12 – EDITION DU 9 NOVEMBRE 2016



Céréales

Stade de la culture

Les orges comme les blés sont majoritairement au stade 3 feuilles à début tallage...

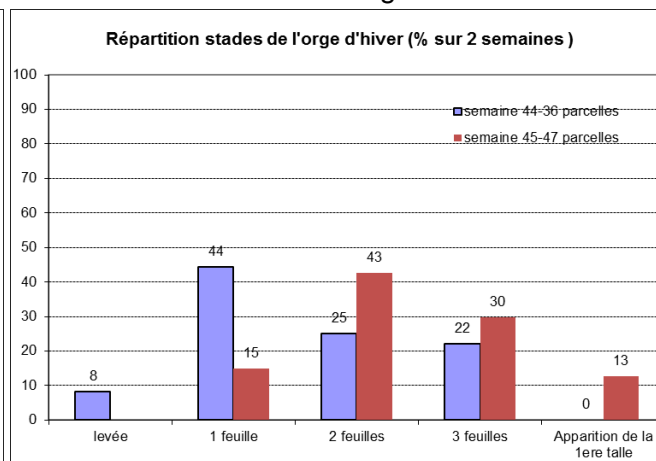
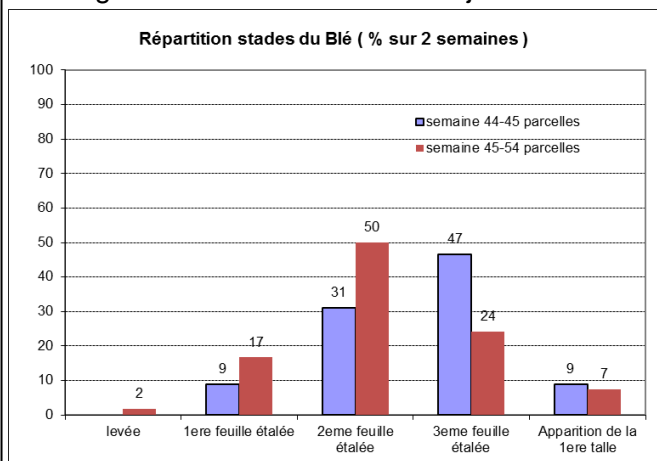


Illustration du stade début tallage :



Photo : jeune plante de blé au stade début tallage (source arvalis)

Ravageurs d'automne

Cicadelles : vols en baisse

Rappel des seuils de risque, estimés par la pose de pièges englués jaunes (format A4)

30 captures hebdomadaires : mise en alerte

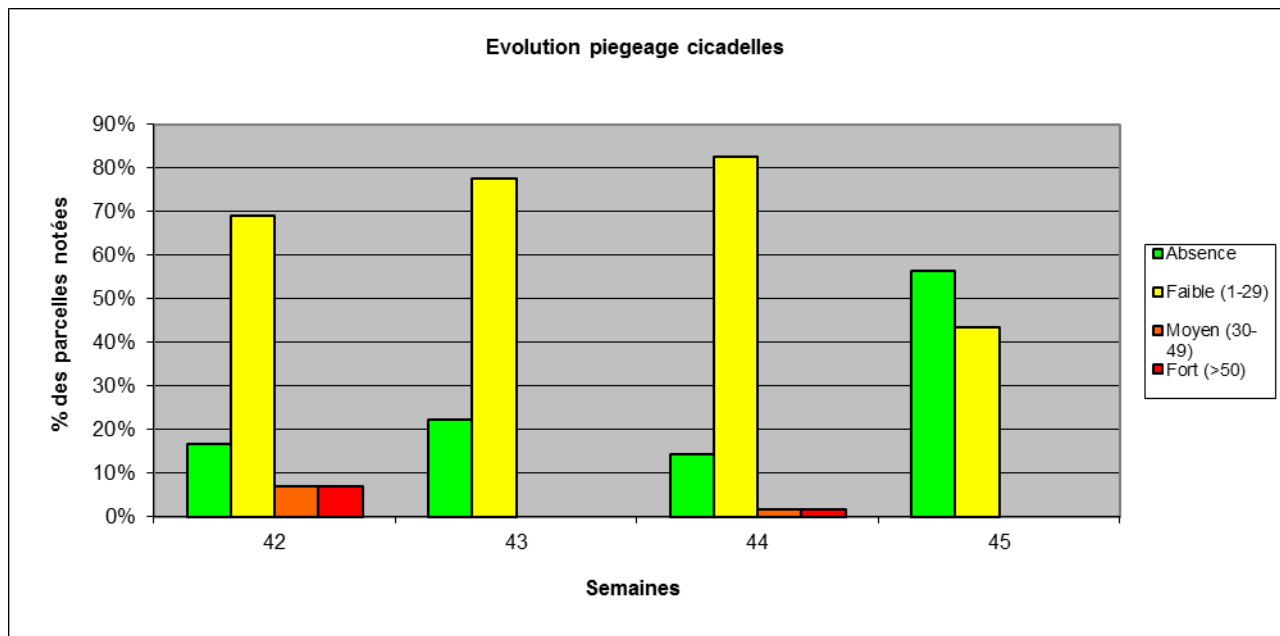
50 captures hebdomadaires : risque important

80 captures hebdomadaires : risque très important

BULLETIN DE SANTE DU VEGETAL EDITION LORRAINE – GRANDES CULTURES

BULLETIN N°12 – EDITION DU 9 NOVEMBRE 2016

Suivi des cicadelles sur céréales, pièges englués jaunes A4 en semaine 45 (du 03/11/16 au 08/11/16) et évolution sur 4 semaines.



Les cicadelles aiment les après-midi douces ensoleillées mais lorsque la température passe en dessous de la barre des 12°C leur activité est naturellement en décroissance. Cet insecte ne possède pas de reflexe de refuge et les populations déclinent rapidement. A noter cette semaine, une seule parcelle s'approche du seuil de mise en alerte : 25 cicadelles ont été capturées au cours de ces sept derniers jours (Saint Jean les Buzy - 55).

Puceron : toujours actifs

Les conditions plus fraîches actuelles ne vont pas suffire à freiner l'activité des pucerons. Ceux-ci volent dès 10°C mais se reproduisent dès 5 °C, leur surveillance doit donc être maintenue. Un fois installée, une colonie de pucerons peut se maintenir facilement dans une parcelle. Ces ravageurs peuvent s'abriter au niveau du cornet des céréales voire au niveau du sol si celui-ci est motteux.

Une observation aux champs peut être complétée par un prélèvement d'une dizaine de plantes + racines + terre autour des racines, le tout placé dans un sac plastique. Cette méthode permet de capturer les éventuels pucerons réfugiés invisibles à l'œil nu au champ.

Rappel des seuils de risque :

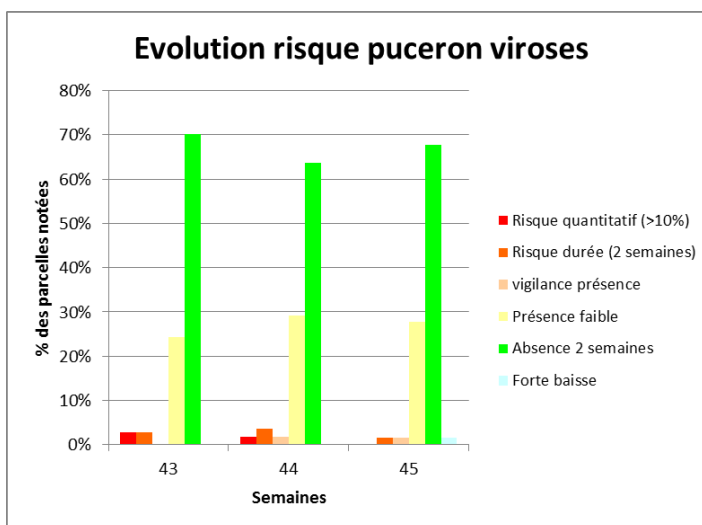
5% de pieds porteurs d'au moins 1 puceron au stade 1 feuille, 10% au stade 2 feuilles, 20% au stade 3 feuilles.

Présence > à 10 jours

BULLETIN DE SANTE DU VEGETAL EDITION LORRAINE – GRANDES CULTURES

BULLETIN N°12 – EDITION DU 9 NOVEMBRE 2016

Suivi des pucerons sur blé et orge en semaine 45 et évolution sur 4 semaines



Risque quantitatif si plus de 10% de pieds porteurs (stade moyen 2 feuilles)

Risque durée si pucerons présents depuis plus de 10 jours sur la parcelle

Vigilance présence ou présence faible si pucerons signalés mais inférieurs aux seuils

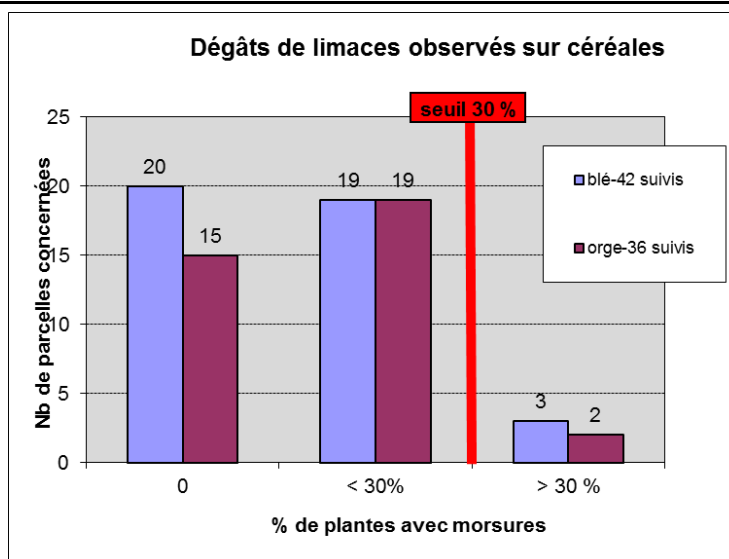
Compte tenu du stade juvénile des céréales, la majorité des parcelles observées est toujours exposée au risque pucerons. La durée de vie d'un puceron étant en moyenne de 2 mois, des vols sont toujours susceptibles de se produire.

Pour les quelques parcelles où la présence est signalée, il faut rester vigilant jusqu'au stade tallage. Attention avant ce stade, le niveau de risque JNO devient important dès que la présence est supérieure à une durée de 10 jours, quel que soit le niveau d'infestation.

Limaces : des morsures en concurrence avec la pousse des céréales

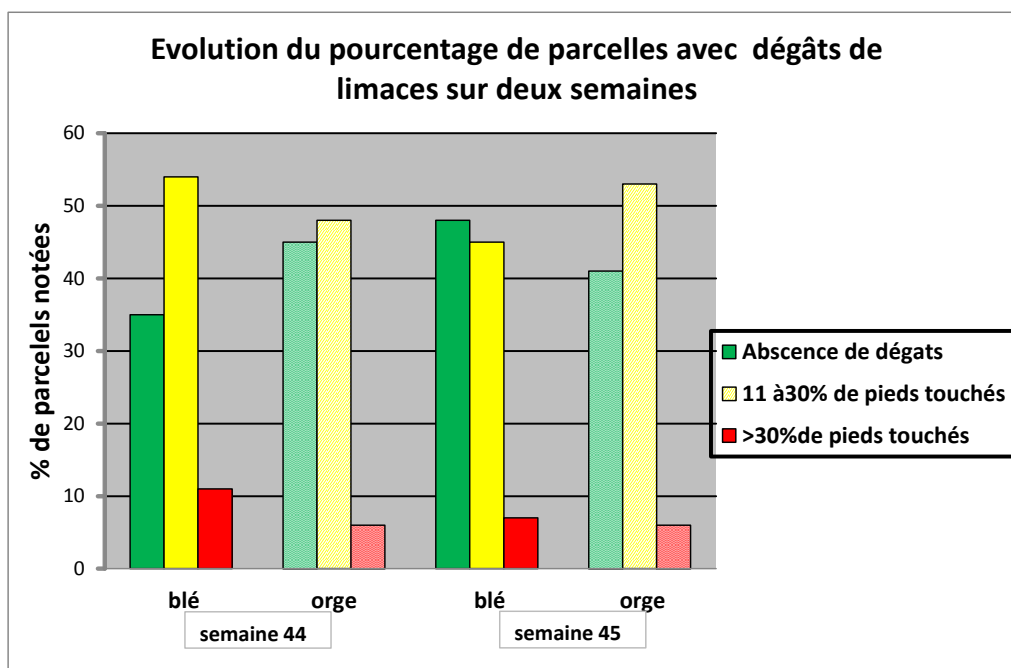
Là encore l'apparition du stade tallage est un frein naturel à l'augmentation des dégâts de morsures. Les céréales prennent définitivement l'avantage sur les limaces.

Suivi des dégâts de limaces sur céréales en semaine 45 et sur deux semaines



BULLETIN DE SANTE DU VEGETAL EDITION LORRAINE – GRANDES CULTURES

BULLETIN N°12 – EDITION DU 9 NOVEMBRE 2016



Les dégâts de limaces restent stables cette semaine. Sur céréales, 5 parcelles ont dépassé le seuil de 30% de pieds portant des morsures. L'évolution des stades dans les semaines à venir va permettre aux céréales de prendre l'avantage face à ce ravageur.

Affinez vos connaissances sur les principales adventices des Grandes Cultures et les méthodes de lutte préventive en consultant le site INFLOWEB : <http://www.infloweb.fr>

Ce bulletin est disponible sur le site internet de la CRAL www.cra-lorraine.fr et le site de la DRAAF ACAL <http://draaf.alsace-champagne-ardenne-lorraine.agriculture.gouv.fr/>

Action pilotée par le ministère en charge de l'agriculture, avec l'appui financier de l'Office national de l'eau et des milieux aquatiques, par les crédits issus de la redevance pour pollutions diffuses attribués au financement du plan Ecophyto 2018

Bulletin rédigé par Arvalis, Terres Inovia et la Fredon et édité sous la responsabilité de la Chambre d'Agriculture ACAL, avec la participation de Arvalis Institut du végétal, Avenir Agro, l'Alpa, Alter Agro, Terres Inovia, la Chambre d'Agriculture de Meurthe-et-Moselle, la Chambre d'Agriculture de la Meuse, la Chambre d'Agriculture de Moselle, la Chambre d'Agriculture des Vosges, la Coopérative Agricole Lorraine, Emc2, EstAgri, la Fredon Lorraine, Gpb Dieuze-Morhange, Hexagrain, Lorca, Sodipa Agri, Soufflet Agriculture, le Sral ACAL (DRAAF), Vivescia.

Ce bulletin est produit à partir d'observations ponctuelles d'un réseau de parcelles suivies par ces partenaires : il donne une tendance de la situation sanitaire dans la région, mais celle-ci ne peut être transposée telle quelle à la parcelle. La Chambre Régionale d'Agriculture d'Alsace-Champagne-Ardenne - Lorraine dégage donc toute responsabilité quant aux décisions prises par les agriculteurs pour la protection de leurs cultures.

Pour tous renseignements, contacter : François-Xavier SCHOTT – Animateur Inter-Filières - 03.83.96.85.02
Chambre Régionale d'Agriculture ACAL – bâtiment i – 9, rue de la vologne – 54520 LAXOU