

A retenir cette semaine

Colza

Le vol du charançon du bourgeon terminal semble se terminer. Maintenir toutefois la vigilance au retour des conditions climatiques douces, favorables au ravageur, prévues en fin de semaine.

Céréales

Début tallage des céréales. Disparition des cicadelles et faible activité sur céréales des pucerons. Surveiller les limaces pour les parcelles les moins avancées en stade.



Colza

Stade de la culture

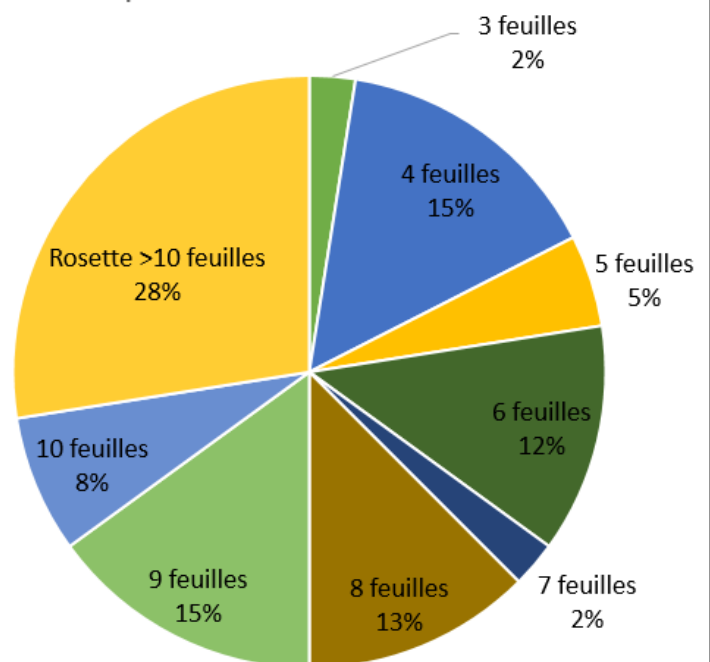
40 parcelles de colza ont fait l'objet d'observations cette semaine.

L'hétérogénéité des situations reste marquée : les stades des colzas sont compris entre 3 feuilles étalées et rosette (10 feuilles étalées et plus).

Actuellement, malgré les hétérogénéités intra-parcellaires parfois fortes, la moitié des situations a atteint ou dépassé le stade 9 feuilles étalées.

* * *

Répartition des stades du colza



BULLETIN DE SANTE DU VEGETAL EDITION LORRAINE – GRANDES CULTURES

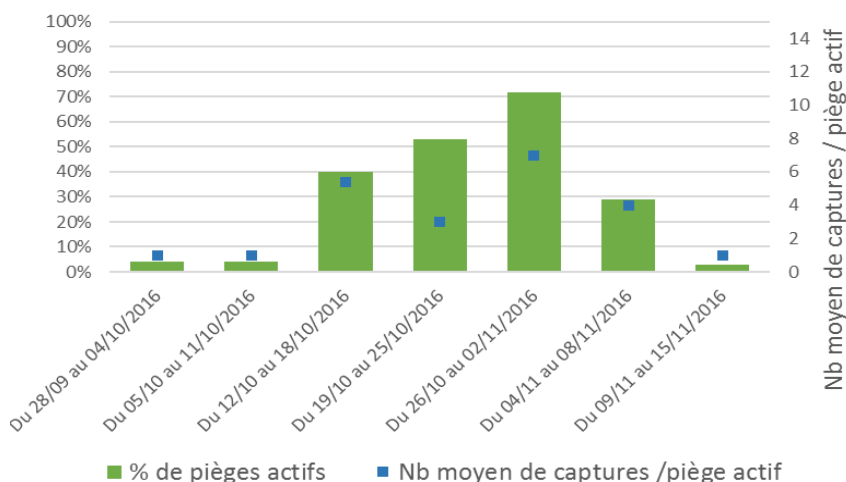
BULLETIN N°13 – EDITION DU 16 NOVEMBRE 2016

Charançon du bourgeon terminal

Vol des adultes

Le vol du charançon du bourgeon terminal semble se terminer. Les captures de charançons sont quasi nulles cette semaine : 1 seul piège a été actif (Mars-la-Tour, 54) sur les 28 relevés dans le réseau d'épidémiosurveillance. Les conditions climatiques hivernales que nous connaissons actuellement ne sont pas favorables à l'activité de l'insecte.

Suivi du vol du Charançon du bourgeon terminal-
2016



Activité de ponte

Cette semaine, des observations de piqûres de ponte ont été signalées dans 36% des parcelles ayant fait l'objet d'observations spécifiques (il s'agit de témoin non traité pour 13 des 14 situations observées).

En moyenne, 13% des pieds présentent des piqûres de ponte dans les situations concernées.

Aucune larve n'a pour le moment été observée dans les pétioles des plantes.



Pontes de Charançon-FREDON Lorraine

Analyse du risque

Désormais :

- Le vol du charançon du bourgeon terminal semble se terminer.
- L'activité de ponte est potentiellement toujours possible dans les situations non protégées. Néanmoins, la maîtrise du risque vis-à-vis du ravageur, lorsqu'elle était justifiée, a normalement dû déjà être réalisée sur les parcelles concernées.

Rester toutefois vigilants au retour des conditions climatiques plus douces prévues en cette fin de semaine-début de semaine prochaine, plus propices à l'activité du ravageur.

Maintenir la surveillance sur les pièges en végétation. Des observations de pontes sur plantes peuvent permettre d'affiner l'analyse : pour cela, observer les pétioles de 5x5 plantes à la recherche de pontes de charançon.

BULLETIN DE SANTE DU VEGETAL EDITION LORRAINE – GRANDES CULTURES

BULLETIN N°13 – EDITION DU 16 NOVEMBRE 2016

Altises d'hiver

Cette semaine, **10% des parcelles** ayant fait l'objet d'observations signalent la présence de larves d'altises dans les pétioles.

On dénombre en moyenne moins de 5% de pieds porteurs de larves dans les parcelles concernées.

Le seuil de risque fixé à 7 pieds sur 10 portant au moins une larve n'a pas été dépassé

Rappelons qu'il est nécessaire de disséquer le pétiole (*coupe longitudinale*) pour confirmer ou infirmer la présence de larve(s) d'altise, larve blanche dotée de deux extrémités colorées et de 3 paires de pattes.



Larve de grosses altises - Source : Terres Inovia

Rappelons que la nuisibilité des larves de grosse altise est limitée sur des colzas dont la dynamique de croissance se poursuit sur la phase automno-hivernale.

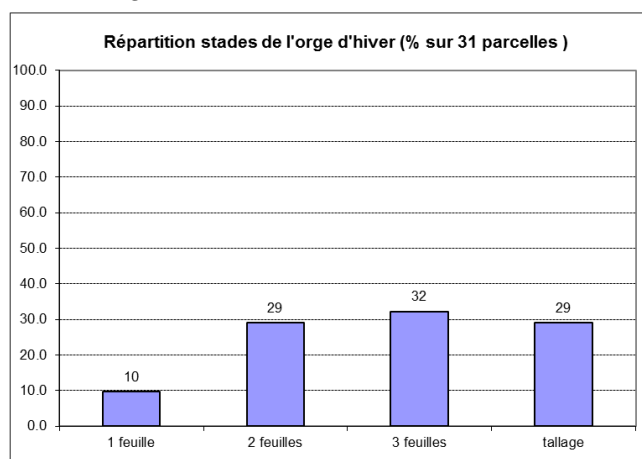
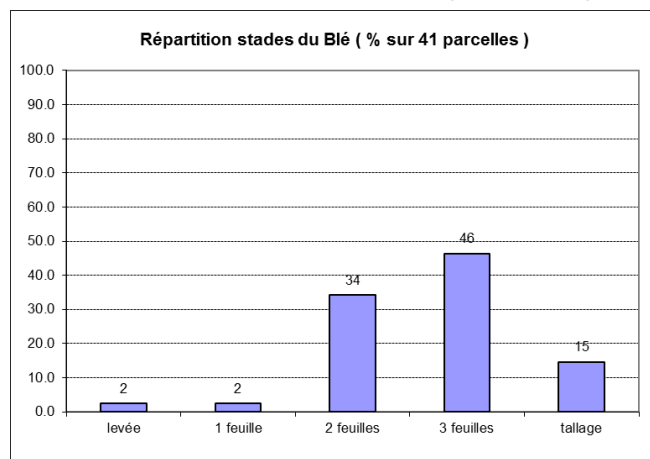


Céréales

Stade de la culture

Pousse régulière des céréales installées. C'est majoritairement la 3^{ème} feuille qui se déploie avec une première talle visible dans 44% des parcelles de céréales du réseau.

Le stade tallage marque globalement la fin des risques ravageurs d'automne avec une moindre sensibilité aux viroses et une compensation possible des dégâts sur feuilles.



Pucerons : conditions défavorables

Les conditions climatiques actuelles ne sont absolument pas propices à leur activité donc observation. Lorsqu'ils étaient déjà présents, il est probable qu'ils se soient réfugiés dans le cornet des céréales ou même sous le niveau du sol.

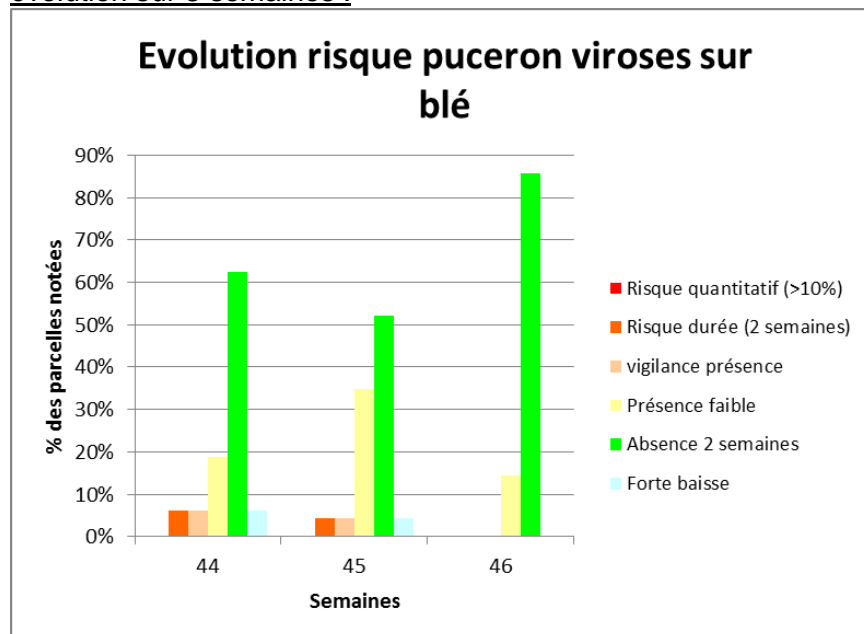
Cependant si les créneaux de vols sont naturellement réduits par la pluie et le vent, les températures restent tout à fait vivables pour eux. La durée de vie d'un puceron étant d'environ 2 mois, il faut rester vigilant à ce que leur durée de présence sur une même parcelle n'excède pas 10 jours. Il est **peu probable** cependant que de nouvelles colonisations soient en cours.

BULLETIN DE SANTE DU VEGETAL EDITION LORRAINE – GRANDES CULTURES

BULLETIN N°13 – EDITION DU 16 NOVEMBRE 2016

Cette présence persistante de plus de 10 jours peut simplement être relativisée avec la croissance avancée de certaines parcelles vers le tallage.

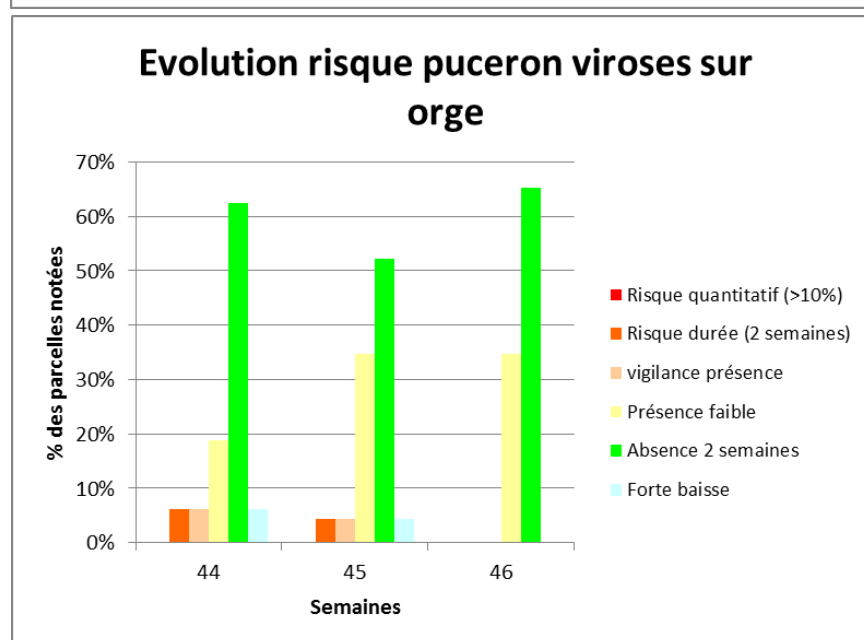
Suivi des observations de pucerons sur céréales en semaine 46 (09/11/16 au 15/11/16) et évolution sur 3 semaines :



Risque quantitatif si plus de 10% de pieds porteurs (stade moyen 2 feuilles)

Risque durée si pucerons présents depuis plus de 10 jours sur la parcelle

Vigilance présence ou présence faible si pucerons signalés mais inférieurs aux seuils



En conditions d'observations et plus généralement d'activité défavorables, les pucerons sont très peu signalés dans les parcelles cette semaine. Sur un total de 62 suivis (36 blé, 26 orge) ils ne sont signalés que sur 4 parcelles à des niveaux ne dépassant pas 2% de pieds porteurs.

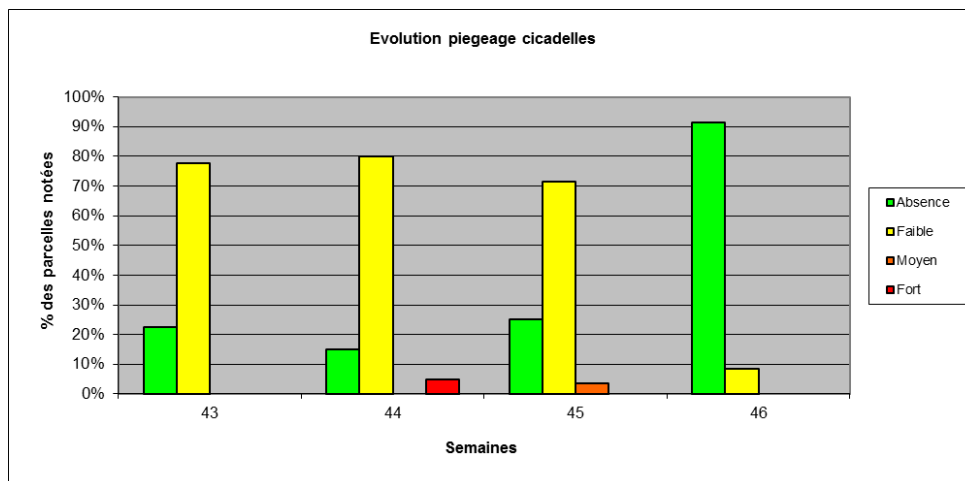
BULLETIN DE SANTE DU VEGETAL EDITION LORRAINE – GRANDES CULTURES

BULLETIN N°13 – EDITION DU 16 NOVEMBRE 2016

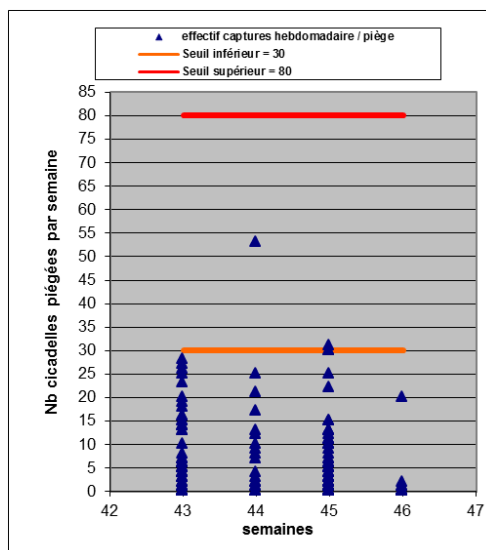
Cicadelles : fin du risque

Les cicadelles ne sont plus capturées que très ponctuellement et à des niveaux de population extrêmement faibles. Sur un total de 46 suivis (29 blé, 17 orge) seuls quelques individus sont capturés dans 4 parcelles (moyenne 1.5 individus, un maximum de 20 captures à St Jean les Buzy-55). **La fin du risque encouru vis-à-vis de cet insecte peut être validée.**

Suivi des piégeages hebdomadaires de cicadelles sur céréales en semaine 46 (09/11/16 au 15/11/16) et évolution sur 4 semaines :



Détail du nombre de cicadelles piégées :



Limaces : surveiller les derniers semis

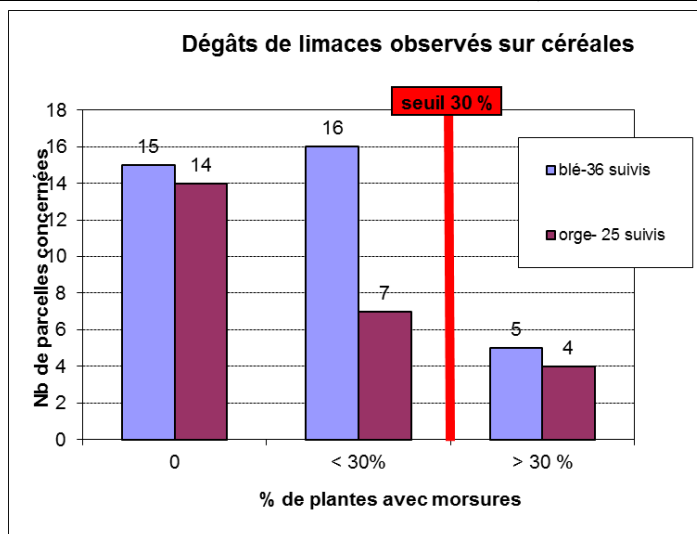
C'est le seul ravageur d'automne qui persiste cette semaine dans les observations. Les morsures sur feuilles sont fréquentes. 58% des parcelles de blé sont touchées (moyenne de 15.2% de pieds avec morsures) et 44% des parcelles d'orge (moyenne de 22.6% de pieds avec morsures).

Les dégâts observés sont désormais à relativiser avec la pousse régulière des céréales et l'apparition du tallage, stade où les céréales peuvent raisonnablement compenser les morsures occasionnées (52% de dégâts sur blé à Ménil sur saulx-55 ou 60 % à Port sur seille-54 au stade tallage).

BULLETIN DE SANTE DU VEGETAL EDITION LORRAINE – GRANDES CULTURES

BULLETIN N°13 – EDITION DU 16 NOVEMBRE 2016

Suivi des dégâts de limaces sur céréales en semaine 46 (08/11/16 au 15/11/16) :



Rappel seuil de mise en alerte : 30% de pieds avec morsures, compensation possible des dégâts au stade tallage.

En toute logique, seuls les derniers semis doivent encore être surveillés surtout en cas de présence historique des limaces sur la parcelle (30% de pieds avec morsures sur blé à Revigny sur Ornain-55 au stade 1 feuille).

Autres ravageurs

Aucune présence de tipules, taupins, tenthrèdes ou zabre n'est signalée sur le réseau cet automne.

Affinez vos connaissances sur les principales adventices des Grandes Cultures et les méthodes de lutte préventive en consultant le site INFLOWEB : <http://www.infloweb.fr>

Ce bulletin est disponible sur le site internet de la CRAL www.cra-lorraine.fr et le site de la DRAAF ACAL <http://draaf.alsace-champagne-ardenne-lorraine.agriculture.gouv.fr/>

Action pilotée par le ministère en charge de l'agriculture, avec l'appui financier de l'Office national de l'eau et des milieux aquatiques, par les crédits issus de la redevance pour pollutions diffuses attribués au financement du plan Ecophyto 2018

Bulletin rédigé par Arvalis, Terres Inovia et la Fredon et édité sous la responsabilité de la Chambre d'Agriculture ACAL, avec la participation de Arvalis Institut du végétal, Avenir Agro, l'Alpa, Alter Agro, Terres Inovia, la Chambre d'Agriculture de Meurthe-et-Moselle, la Chambre d'Agriculture de la Meuse, la Chambre d'Agriculture de Moselle, la Chambre d'Agriculture des Vosges, la Coopérative Agricole Lorraine, Emc2, EstAgri, la Fredon Lorraine, Gpb Dieuze-Morhange, Hexagrain, Lorca, Sodipa Agri, Soufflet Agriculture, le Sral ACAL (DRAAF), Vivescia.

Ce bulletin est produit à partir d'observations ponctuelles d'un réseau de parcelles suivies par ces partenaires : il donne une tendance de la situation sanitaire dans la région, mais celle-ci ne peut être transposée telle quelle à la parcelle. La Chambre Régionale d'Agriculture d'Alsace-Champagne-Ardenne - Lorraine dégage donc toute responsabilité quant aux décisions prises par les agriculteurs pour la protection de leurs cultures.

Pour tous renseignements, contacter : François-Xavier SCHOTT – Animateur Inter-Filières - 03.83.96.85.02
Chambre Régionale d'Agriculture ACAL – bâtiment i – 9, rue de la vologne – 54520 LAXOU