

## Chiffres et Données

### La récolte de bois et l'activité des scieries en 2015

**E**n 2015, la récolte de bois, en particulier bois d'œuvre, et la production de sciage dans le Grand Est sont en recul par rapport à 2014 et dans des proportions plus élevées qu'au niveau national. La récolte 2014 était toutefois exceptionnelle et 2015 reste une bonne année : au deuxième rang sur la dernière décennie. Parallèlement, le nombre d'acteurs diminue, tant chez les récoltants que chez les scieurs. Que ce soit dans l'exploitation forestière ou dans le sciage, l'activité est avant tout concentrée dans les grandes unités.

#### Volume de bois récolté en Grand Est en 2015

Volume de bois récolté en m <sup>3</sup> bois rond		Grand Est			France métropolitaine
		2015	Evolution 2015/2014 (en %)	Part Grand Est/ France métropolitaine (en %)	Evolution 2015/2014 (en %)
<b>Bois d'œuvre</b>					
Feuillus	Chêne	486 711	- 4,5	21,9	+ 1,4
	Hêtre	536 190	- 2,9	48,6	- 6,4
	Peuplier	123 877	- 16,4	9,8	- 2,6
	Autres feuillus	180 200	- 2,2	33,8	- 1,9
	<b>Total feuillus</b>	<b>1 326 978</b>	<b>- 4,8</b>	<b>25,9</b>	<b>- 1,6</b>
Conifères	Sapin - Epicéa	1 280 587	- 6,0	19,9	- 3,4
	Pin sylvestre	98 531	- 11,9	13,0	+ 4,9
	Autres conifères	147 880	- 22,4	2,2	- 2,6
	<b>Total conifères</b>	<b>1 526 998</b>	<b>- 8,3</b>	<b>11,1</b>	<b>- 2,5</b>
<b>Total bois d'œuvre</b>		<b>2 853 976</b>	<b>- 6,7</b>	<b>15,1</b>	<b>- 2,3</b>
<b>Bois de trituration, d'industrie et énergie</b>					
Bois de trituration feuillus		1 870 704	+ 4,2	42,7	+ 0,0
Bois de trituration conifères		497 491	- 12,8	8,7	- 6,0
<b>Total bois de trituration</b>		<b>2 368 195</b>	<b>+ 0,1</b>	<b>23,5</b>	<b>- 3,4</b>
<b>Autres bois d'industrie</b>		<b>41 968</b>	<b>- 39,1</b>	<b>6,7</b>	<b>- 12,8</b>
<b>Bois énergie</b>		<b>1 830 615</b>	<b>+ 0,3</b>	<b>23,5</b>	<b>+ 7,4</b>
<b>TOTAL RECOLTE 2015</b>		<b>7 094 754</b>	<b>- 3,1</b>	<b>19,0</b>	<b>- 0,7</b>

Sources : Agreste - Enquêtes de branche Exploitations forestières et scieries 2015

**E**n 2015, hors autoconsommation, 7,1 millions de m<sup>3</sup> de bois rond ont été récoltés et commercialisés sur le périmètre de la région Grand Est par les exploitants forestiers. Cette récolte représente 19 % de la récolte nationale. Le Grand Est est la deuxième région française qui récolte le plus de bois, derrière la Nouvelle Aquitaine.

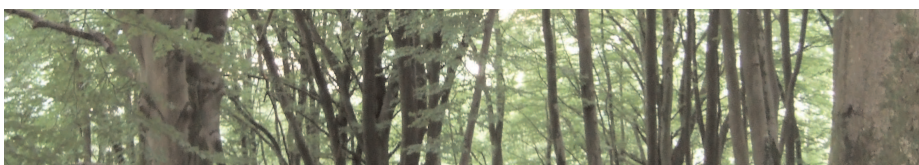
Parmi les dix départements de la

région, ceux qui contribuent le plus à la récolte de bois sont les Vosges puis la Meuse, avec chacun plus d'un million de m<sup>3</sup> de bois rond.

La récolte 2015 diminue de 3,1 % par rapport à l'année 2014. Ce recul est plus marqué qu'en métropole (- 0,7 %). Néanmoins, pour la région, l'année 2015 se situe au 2<sup>ème</sup> rang des récoltes annuelles observées ces dix dernières années.

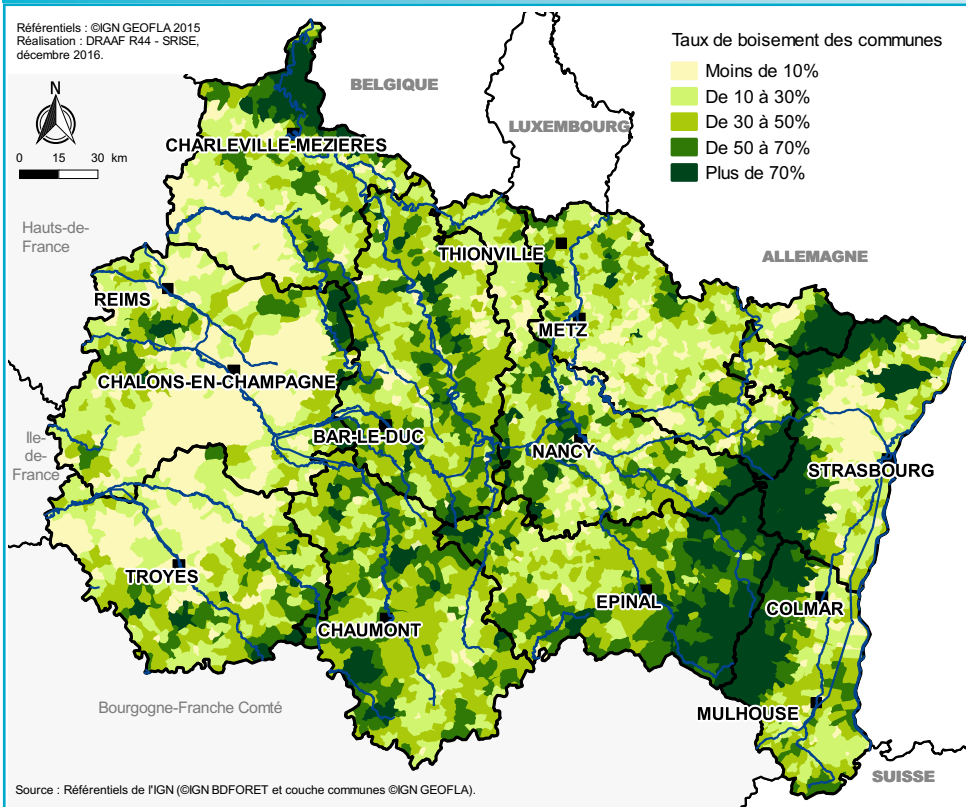
#### La récolte de bois

La récolte totale de bois se répartit entre la récolte de bois commercialisée et celle de bois auto-consommée, essentiellement constituée de bois de chauffage. La récolte de bois commercialisée est mesurée à travers l'enquête de branche Exploitation forestière. Cette récolte commercialisée concerne la tige principale et les branches jusqu'à la découpe bûcheron (bois fort tige), mais exclut les pertes d'exploitation. Elle est destinée à la vente ou à l'utilisation directe dans l'entreprise. La récolte de bois de chauffage est estimée à partir de l'enquête Logement de l'Insee.



## Taux de boisement des communes du Grand Est

Référentiels : ©IGN GEOFLA 2015  
Réalisation : DRAAF R44 - SRISE, décembre 2016.



Les surfaces boisées couvrent 35 % de la région Grand Est, soit 4 points de plus qu'au niveau national. La région se place au 4<sup>ème</sup> rang des 13 régions françaises par la superficie boisée. Le taux de boisement est très inégal entre départements. Le massif des Vosges, l'Argonne et le Nord des Ardennes sont les zones les plus densément boisées.

### Récolte de bois d'œuvre en m<sup>3</sup> rond Chêne en 2015

(France métropolitaine : 2 226 655)	
Bourgogne-Franche-Comté	551 674
Grand Est	486 711
Nouvelle Aquitaine	253 993

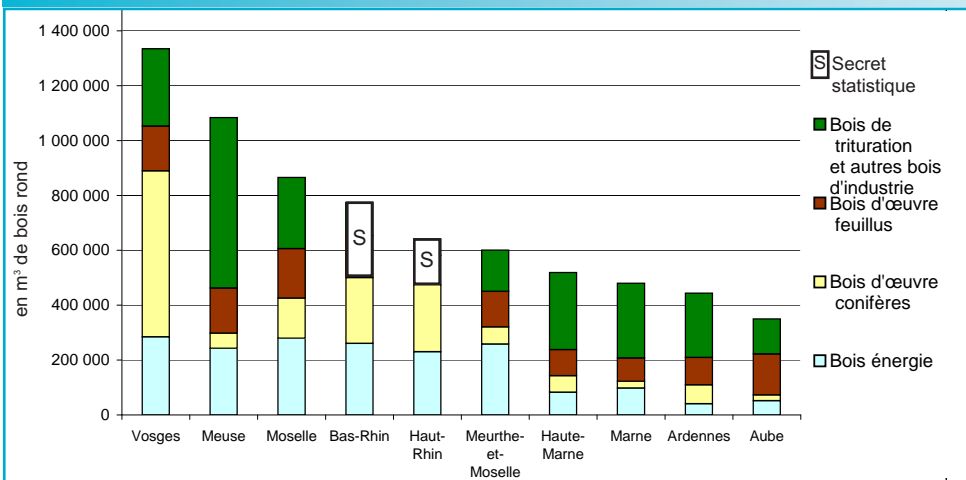
### Récolte de bois d'œuvre en m<sup>3</sup> rond Sapin - Epicéa en 2015

(France métropolitaine : 6 447 997)	
Auvergne-Rhône-Alpes	2 317 464
Grand Est	1 280 587
Bourgogne-Franche-Comté	1 207 192

### Récolte de bois d'œuvre en m<sup>3</sup> rond Hêtre en 2015

(France métropolitaine : 1 103 150)	
Grand Est	536 190
Bourgogne-Franche-Comté	233 498
Normandie	122 074

## Les Vosges, premier département de récolte

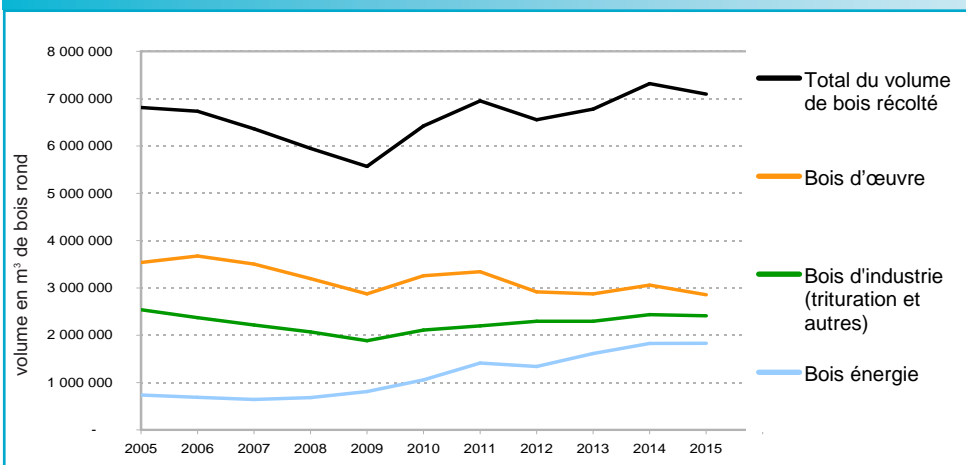


La récolte Grand Est 2015 est destinée à 40 % au bois d'œuvre, à 33 % au bois de trituration, et à 26 % au bois énergie, le reste partant pour les autres industries. La récolte de bois d'œuvre s'élève à 2,9 millions de m<sup>3</sup>, soit 15,1 % de la récolte de bois d'œuvre en métropole. Les essences les plus récoltées sont le sapin-épicéa, loin devant le hêtre et le chêne. Le Grand Est se place à la 1<sup>ère</sup> place des régions pour la récolte de bois d'œuvre feuillu. Par essence, c'est dans la région que la récolte de hêtre est de loin la plus élevée, avec près de la moitié de la récolte nationale.

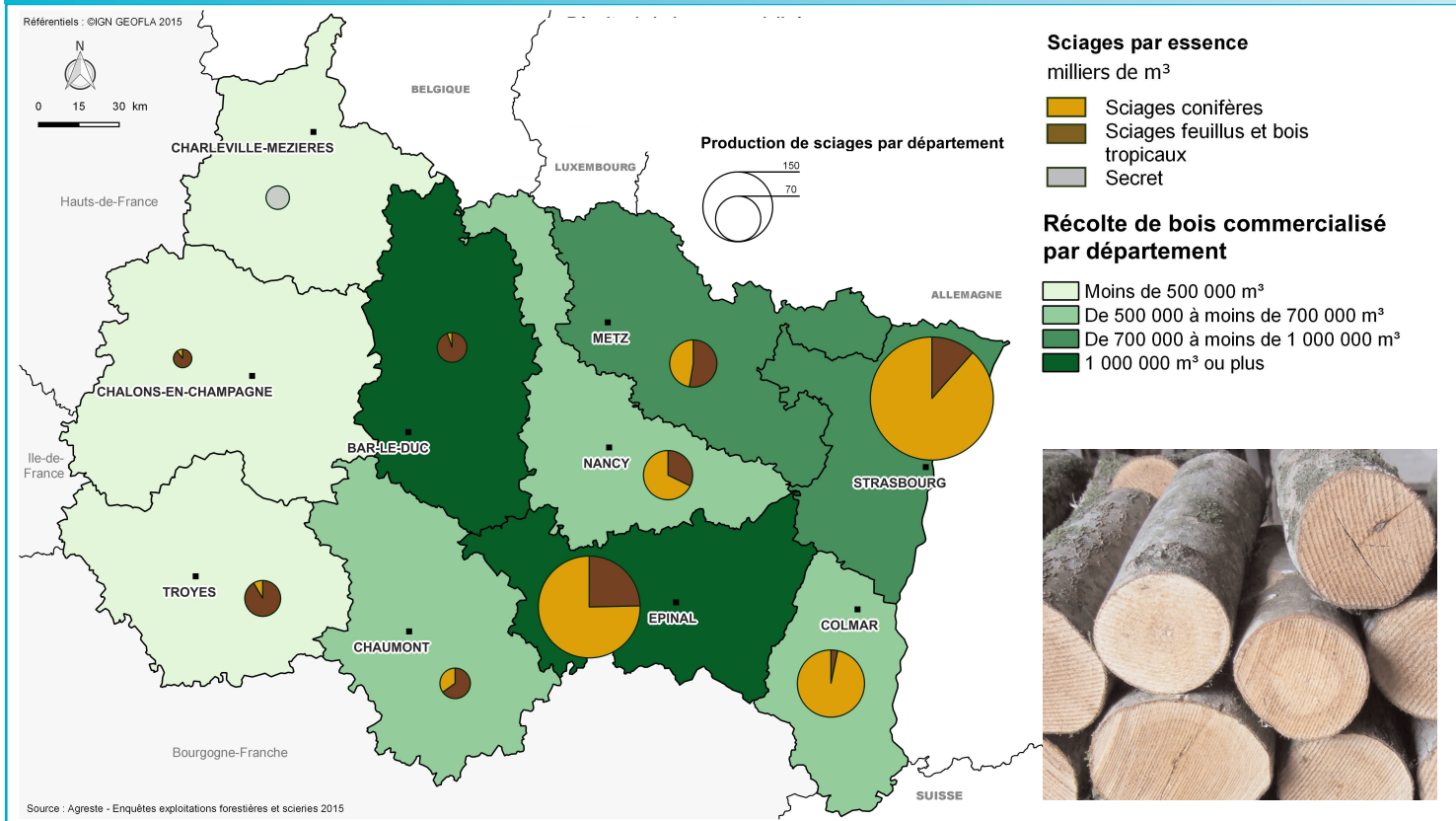
## La plus faible récolte de bois d'œuvre depuis dix ans

La récolte de bois d'œuvre recule de façon plus marquée (- 6,7 %) qu'en métropole (- 2,2 %), et la baisse concerne tant les feuillus que les conifères. C'est le plus faible niveau de récolte depuis dix ans. La récolte de bois de trituration représente 23,5 % de la récolte nationale. Elle est stable par rapport à 2014. La récolte totale de bois de trituration et d'industrie retrouve presque le niveau de 2005, meilleur niveau enregistré sur les dix dernières années. Avec 23,5 % de la récolte nationale, la récolte de bois énergie est elle aussi stable par rapport à l'année antérieure, alors qu'elle était en forte progression depuis 2007. L'hiver 2015-2016, relativement clément, pourrait expliquer la quasi-stabilité de la récolte de bois énergie en 2015 par rapport à 2014.

## Récolte de bois sur le périmètre Grand Est



## Récolte et sciage (hors merrains et bois sous rail) en 2015



Les départements de la Meuse et des Vosges totalisent 34 % de la récolte du Grand Est toutes essences confondues. Ils font partie des départements les plus boisés de la région.

Les sciages se concentrent dans le Bas-Rhin, les Vosges et dans une moindre mesure dans le Haut-Rhin. Ces trois départements, avec le massif vosgien, contribuent à 78 % de la production de sciage du Grand Est. En revanche, la production de sciage meusienne est modeste eu égard au volume de bois récolté.

### Fort recul des volumes de bois sciés en 2015

En 2015, hors travail à façon, le volume de bois scié par les entreprises implantées en Grand Est s'élève à 1,3 million de m<sup>3</sup>, en baisse de 8,6 % par rapport à 2014. La baisse de la production est plus importante qu'au niveau national (- 2,6 %), et prolonge une tendance amorcée depuis au moins une dizaine d'années. Depuis 2006,

la production régionale de sciage a baissé de 40 % (-12,7 % au niveau national), de façon plus marquée pour les conifères que pour les feuillus. La production de sciages conifères, activité principale des scieries du Grand Est, atteint 936 000 m<sup>3</sup> en 2015, en baisse de 6,5 %. Les sciages de feuillus diminuent de 8,2 %, avec le chêne qui recule fortement, alors que le hêtre – qui représente près de la moitié des sciages de hêtre au niveau national – est stable.

### Volume de bois scié en Grand Est en 2015

Volume de bois scié en m <sup>3</sup> sciage		Grand Est			France métropolitaine
		2015	Evolution 2015/2014 (en %)	Part Grand Est/ France métropolitaine (en %)	Evolution 2015/2014 (en %)
Feuillus, bois tropicaux	Chêne	93 620	- 18,5	16,4	- 2,3
	Hêtre	165 968	- 0,7	49,5	- 4,2
	Peuplier	39 952	- 13,8	15,4	+ 0,5
	Autres feuillus et bois tropicaux	16 626	+ 2,8	13,2	- 17,3
	<b>Total sciages feuillus, bois tropicaux</b>	<b>316 166</b>	<b>- 8,2</b>	<b>24,5</b>	<b>- 3,7</b>
Conifères	Sapin - Epicéa	810 069	- 5,9	24,0	- 4,5
	Pin sylvestre	67 974	- 15,4	17,3	- 8,8
	Autres conifères	57 973	- 3,0	2,4	+ 2,1
	<b>Total sciages conifères</b>	<b>936 016</b>	<b>- 6,5</b>	<b>15,0</b>	<b>- 2,2</b>
Merrains et bois sous rails		36 441	- 43,7	16,7	- 8,6
<b>TOTAL SCIAGES 2015</b>		<b>1 288 623</b>	<b>- 8,6</b>	<b>16,7</b>	<b>- 2,6</b>

Sources : Agreste - Enquêtes de branche Exploitations forestières et scieries 2015  
Note : volumes sciés hors sciage à façon



## Une dizaine de scieries réalise plus de la moitié de la production

En 2015, 536 entreprises ayant leur siège en région Grand Est ont une activité d'exploitation forestière et/ou de sciage, dont 77 exercent les deux activités. Parmi elles, près de 400 exploitations forestières ont contribué à la récolte de bois en 2015. Cinquante entreprises, qui récoltent 20 000 m<sup>3</sup> de bois rond ou plus, totalisent près de 90 % des volumes de bois récoltés par les entreprises ayant leur siège en Grand Est. A l'opposé, la moitié des récoltants, dont le volume de coupe est inférieur à 1 000 m<sup>3</sup> de bois rond, représente moins de 1 % de la récolte des entreprises ayant leur siège dans la région.

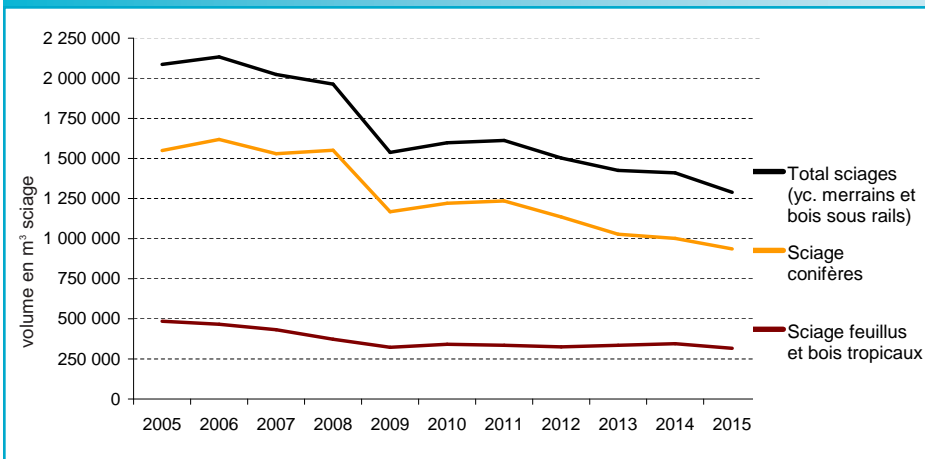
Enfin, en 2015, 215 scieries sont en activité. Là aussi, l'activité est concentrée : neuf entreprises qui scient 20 000 m<sup>3</sup> ou plus réalisent plus de la moitié de la production de sciage de la région. A contrario, 42 % des scieurs, qui ont un volume de sciage inférieur à 1 000 m<sup>3</sup>, représentent seulement 2,2 % des volumes sciés.

### Méthodologie

#### Enquêtes annuelles de branche Exploitation forestière et Sciage, rabotage, ponçage et imprégnation du bois

L'enquête de branche Exploitation forestière vise à connaître la récolte de bois en France des exploitants forestiers professionnels, répartie selon les essences, feuillus ou conifères et l'utilisation, bois d'œuvre, bois d'industrie, bois énergie. Le bois d'industrie de peuplier est compté dans la catégorie des feuillus tendres. L'enquête de branche Scierie, rabotage, ponçage et imprégnation du bois vise à déterminer le volume de sciages produits en France par essence et par choix et la quantité de produits connexes par type d'utilisation : trituration, énergie, autres. Elle permet aussi de connaître la production commercialisée en volume et en valeur. Les deux enquêtes sont réalisées dans le cadre de la charte de qualité des enquêtes de branche. Les données publiées dans le présent document concernent la région Grand Est et la France métropolitaine.

## Sciages en Grand Est



Sources : Agreste - Enquêtes de branche Exploitations forestières et scieries  
Note : volumes sciés hors sciage à façon

## Répartition des entreprises ayant leur siège en Grand Est

En nombre	2010	2015	Evolution Grand Est 2015/2010 (en %)	Evolution France métropolitaine 2015/2010 (en %)
Exploitation forestière sans scierie	353	321	- 9,1	- 9,7
Scierie sans exploitation forestière	153	138	- 9,8	- 13,8
Exploitation forestière et scierie	87	77	- 11,5	- 18,5
<b>Total</b>	<b>593</b>	<b>536</b>	<b>- 9,6</b>	<b>- 12,4</b>
Entreprises ayant une activité de scierie	240	215	- 10,4	- 16,2
Entreprises ayant une activité d'exploitation forestière	440	398	- 9,5	- 12,0

Sources : Agreste - Enquêtes de branche Exploitations forestières et scieries

Note : les entreprises qui ne réalisent que du travail à façon ou des produits finis sont exclues du comptage



Publication disponible sur le site internet [www.draaf.grand-est.agriculture.gouv.fr](http://www.draaf.grand-est.agriculture.gouv.fr)

### Direction Régionale de l'Alimentation, de l'Agriculture et de la Forêt (DRAAF)

Service régional de l'information statistique et économique (SRISE)

Complexe agricole du Mont Bernard - Route de Suippes

CS 60440 - 51037 CHALONS-EN-CHAMPAGNE Cedex - FRANCE

Tél : +33(0)3 26 66 20 01 - Fax : +33(0)3 26 21 02 57

Courriel : [srise.draaf-grand-est@agriculture.gouv.fr](mailto:srise.draaf-grand-est@agriculture.gouv.fr)



● Directeur régional : **Sylvestre CHAGNARD**

● Directeur de publication : **Claude WILMES**

● Rédacteur en chef : **Sylvain SKRABO**

● Rédacteurs : **Catherine GEORGES - Benoît JACQUEMOT**

● Composition : **DRAAF / SRISE site de Metz**

● Dépôt légal : **à parution**

● N° ISSN : **2496-5502**