

La conjoncture pour les principales productions animales reste difficile en ce début d'année. En décembre 2015, la conjoncture laitière demeure particulièrement morose, la production reste quasiment stable avec un prix inférieur de 8% par rapport à décembre 2014. Un peu plus de 204,7 millions de litres de lait de vache ont été livrés à l'industrie par les producteurs de la région Alsace - Champagne-Ardenne - Lorraine en décembre. Le prix de la vache de réforme, demeure bien en deçà de ceux pratiqués en début d'année 2013. Les cours des taurillons sont eux aussi en retrait de 27 centimes par rapport à janvier 2013.

Les marchés des céréales et des oléagineux sont en baisse. Le prix du blé diminue sensiblement en janvier. Cette situation apparaît notamment liée à une faible demande intérieure et une parité euro-dollar qui limite l'exportation. Selon les premières estimations, la sole de blé tendre augmenterait globalement de 2% au niveau de la région par rapport à la campagne 2015. Les plus fortes hausses s'observeraient en Moselle et dans les départements alsaciens.

Les vendanges sont inférieures en volume à celles de 2014, pour les vins d'Alsace comme de Champagne.

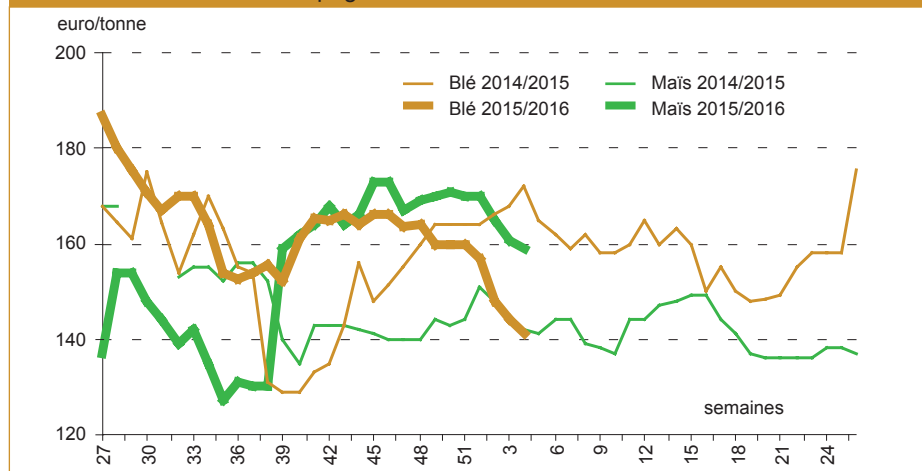
## Grandes Cultures

### Marché des céréales et des oléagineux

Après avoir peu évolué pendant le dernier trimestre 2015, le prix du blé baisse en janvier. Plusieurs facteurs expliquent cette situation. Les volumes mondiaux disponibles très importants pèsent sur les prix. Le ralentissement de l'économie chinoise entraînant une baisse de la demande entretient la tendance baissière. La parité avec le dollar défavorable à l'euro ne favorise pas les blés français à l'exportation. Sur le marché intérieur, les achats restent modestes, en particulier ceux de la meunerie. Le prix du blé perd 16 €/t en janvier et se situe à 141 €/t à la fin du mois. C'est 31 € de moins qu'un an auparavant.

Relativement stable en novembre et décembre 2015, le prix du maïs grain régresse en janvier. L'importance des disponibilités mondiales et la concurrence du blé fourrager tirent le prix vers le bas. La baisse de consommation que pourrait entraîner le plan d'éradication de la grippe aviaire renforce la tendance baissière. Le prix du maïs se situe à 159 €/t début février, soit 11 € de moins qu'en début d'année et 17 € de plus qu'en février 2015.

### Prix du blé et du maïs Campagnes 2014-2015 et 2015-2016



Source : Marché de Paris - FOB Rhin

Les cours du colza, sans grosses variations pendant le dernier trimestre 2015, commencent à baisser à partir de la mi-décembre. La chute du prix du pétrole et le ralentissement de la demande énergétique chinoise orientent le prix du colza à la baisse. La parité euro-dollar défavorable à l'euro handicape les productions européennes à l'exportation. Les cours remontent légèrement début février, dans le sillage du prix du pétrole. Le prix du colza se situe entre 370 et 380 €/t pendant le dernier trimestre 2015. Il baisse à partir de la mi-décembre et

atteint 363 €/t début février, supérieur de 21 € à celui de la même période de 2015.

### Prévisions d'assolement des principales cultures

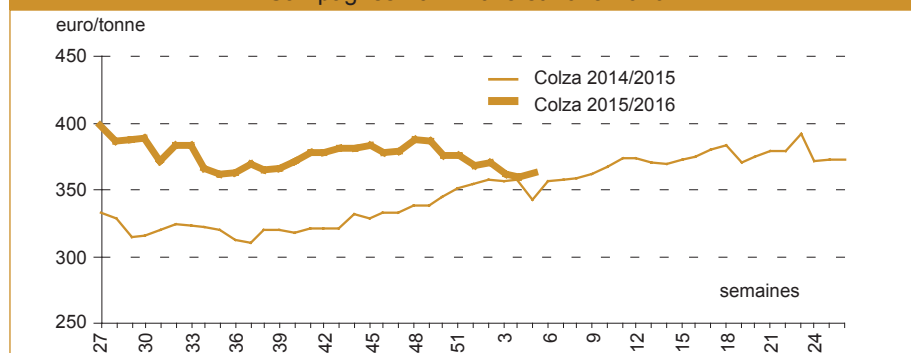
La sole de blé tendre augmenterait globalement de 2% au niveau de la région par rapport à la campagne 2015. Les plus fortes hausses s'observeraient en Moselle et dans les départements alsaciens. La hausse des surfaces serait moins marquée ou nulle dans les départements producteurs. L'évolution serait négative dans la Meuse (-5%).

La surface régionale consacrée à l'orge d'hiver progresserait de 3%. Celle semée en orge de printemps devrait régresser de 5% si les semis se font dans des conditions climatiques favorables. La sole de maïs grain diminuerait de 3% au niveau régional. Elle baisse dans tous les départements de la région.

Les surfaces en colza augmenteraient de 1%. Elles baisseraient dans la Meurthe-et-Moselle, la Moselle, et dans les Vosges. Elles resteraient stables en Haute-Marne et dans le Bas-Rhin. Elles augmenteraient dans tous les autres départements.

### Prix du colza

Campagnes 2014-2015 et 2015-2016



Source : Marché de Paris - FOB Moselle

## Collecte

Les volumes de maïs collectés de juillet à fin décembre 2015 sont en forte baisse par rapport à 2014, notamment dans les départements producteurs du Bas-Rhin et du Haut-Rhin.

Cela a des répercussions sur la collecte de maïs dans la région ACAL, 1 103 milliers de tonnes (- 34%), et par suite sur celle de céréales, 7 296 milliers de tonnes (-2%). Les hausses enregistrées dans la région pour les collectes de blé (+9%) et d'orge (+4 %), (respectivement +1% et +4% au niveau national), ne suffisent pas à contrebalancer le manque de maïs même si le blé et l'orge y représentent environ la moitié et le tiers de la collecte de céréales.

## Conjoncture Alsace - Champagne-Ardenne - Lorraine (ACAL)

Surfaces en 2015 et évolution 2016/2015

		Département										Région ACAL
		08	10	51	52	54	55	57	67	68	88	
Blé tendre	2015	66,0	108,0	168,5	63,9	68,9	82,2	78,0	30,3	18,9	26,6	711,3
	Evolution 2016/2015 en %	0	2	0	1	1	-1	5	7	11	2	2
Orge d'hiver	2015	14,3	37,7	37,2	37,0	25,7	32,0	30,6	2,7	1,3	9,6	228,1
	Evolution 2016/2015 en %	8	0	2	2	-1	6	9	0	-15	2	3
Orge de printemps	2015	18,4	53,7	72,8	19,3	9,3	26,2	7,0	0,9	0,3	1,5	209,4
	Evolution 2016/2015 en %	-11	-3	-6	8	2	-7	-18	0	-23	-25	-5
Maïs grain	2015	9,9	8,0	17,0	4,5	2,9	3,6	2,4	69,0	58,7	0,5	176,5
	Evolution 2016/2015 en %	-17	-18	-3	-3	-11	-7	-19	0	-1	-20	-3
Colza	2015	21,0	50,0	72,8	42,9	37,3	40,3	39,2	2,2	1,2	8,8	315,4
	Evolution 2016/2015 en %	2	4	2	0	-5	4	-2	0	20	-1	1

Source : Statistique Agricole provisoire 2015 - Enquête Terres Labourables 2015  
Surfaces en milliers d'hectares

La baisse de la collecte de céréales dans la région ACAL est toutefois moins prononcée que dans les autres régions françaises (-6%).

## Collecte cumulée du 01/07/2015 au 31/12/2015

Campagne 2015-2016 (milliers de tonnes)

		Département										Région ACAL	France
		08	10	51	52	54	55	57	67	68	88		
Blé tendre		372	636	1 055	234	295	388	319	219	108	98	3 723	24 485
	Evolution 2015/2014	- 8	2	2	24	30	8	37	22	12	24	9	1
Orge		210	577	784	204	165	291	129	6	6	44	2 415	8 639
	Evolution 2015/2014	8	7	12	7	- 8	- 8	- 14	- 3	100	6	4	8
Triticale		9	1	2	2	2	6	4	2	1	4	33	636
	Evolution 2015/2014	- 29	15	45	- 3	- 35	- 27	- 6	31	- 2	- 1	- 16	- 8
Avoine		7	1	4	1	0	1	2	0	0	0	18	177
	Evolution 2015/2014	- 13	- 12	- 4	- 58	- 68	- 49	- 37	56	5	- 61	- 22	- 8
Maïs		74	28	97	15	13	31	10	516	319	0	1 103	8 927
	Evolution 2015/2014	- 42	- 64	- 54	- 74	- 73	- 63	- 74	- 23	- 10	- 96	- 34	- 28
<b>Total céréales (nc riz)</b>		<b>672</b>	<b>1 243</b>	<b>1 943</b>	<b>456</b>	<b>476</b>	<b>718</b>	<b>463</b>	<b>744</b>	<b>436</b>	<b>146</b>	<b>7 296</b>	<b>44 252</b>
	Evolution 2015/2014	- 10	0	0	4	3	- 7	9	- 13	- 5	12	- 2	- 6
Colza		77	161	288	88	95	130	114	8	4	25	990	4 127
	Evolution 2015/2014	- 2	- 9	- 7	- 8	- 4	0	- 5	- 5	5	- 8	- 5	- 3
Soja		0	0	0	0	0	0	0	2	10	0	13	226
	Evolution 2015/2014	nd	68	304	102	nd	570	- 100	103	113	nd	115	38
Tournesol		0	7	5	4	6	3	3	1	0	0	29	996
	Evolution 2015/2014	- 95	- 29	- 30	- 44	- 46	- 32	- 46	- 21	- 100	- 65	- 42	- 20
Pois		10	18	35	5	8	7	0	0	0	1	96	396
	Evolution 2015/2014	60	25	33	4	- 27	36	2 565	nd	146	36	36	34

Source : Enquête de FranceAgriMer (FAM) auprès des collecteurs (Alsace-Champagne-Ardenne-Lorraine)

Collecte en milliers de tonnes - Évolution en % - nd = non déterminé

## Viticulture

Depuis le 1<sup>er</sup> janvier, les droits de plantation sont remplacés par des autorisations de plantation, dont la progression sera limitée à 1% des surfaces existantes par an. Les demandes de plantations nouvelles seront effectuées sur le site « Vitiplantation ». Elles seront attribuées par FranceAgriMer, en fonction des conditions annuelles définies par l'INAO.

## Champagne

Selon les résultats provisoires de la vendange 2015, le rendement moyen disponible en appellation s'élève à 9 984 kg/ha. Cette récolte apporte l'équivalent de 291 millions de bouteilles et demeure très proche du plafond fixé par le CIVC à 10 000 kg/ha. Par ailleurs, les mises en réserve diminuent de 57% par rapport à la récolte 2014. Une majorité de déclarants possèdent déjà

un niveau de réserve qui n'a pas permis de rentrer des volumes supplémentaires lors de cette vendange. Pour l'ensemble de la Champagne, le rendement total est en baisse de 14% par rapport à 2014 et s'établit à 11 630kg/ha. La forte pression de l'oïdium, redouté pendant toute la campagne, a finalement été maîtrisée. En revanche la sécheresse et les températures chaudes ont eu un effet négatif sur les niveaux de rendement.

## Vins d'Alsace

La récolte 2015 du vignoble alsacien s'établit à 985 281 hl, en baisse de 2,63% par rapport aux précédentes vendanges. La récolte s'est effectuée dans d'excellentes conditions climatiques avec des journées ensoleillées et des nuits plus fraîches, mais le constat sur l'ensemble du vignoble alsacien était

## Vins de Champagne

Résultats de la vendange 2015

	Surface en production	Rendement disponible en AOC	Rendement réserve individuelle	Rendement total en AOC	Rendement total
	en ha	en kg/ha	en kg/ha	en kg/ha	en kg/ha
Aube - Haute-Marne	7 169	9 914	756	10 671	11 201
Marne	23 918	10 000	582	10 590	11 810
Aire d'appellation Champagne	33 596	9 984	616	10 600	11 630

Source : CIVC

celui de baies de petites tailles. Le millerandage a impacté plus fortement certains cépages, tels le Riesling et le Gewurztraminer. C'est la troisième année consécutive que la récolte viticole alsacienne est considérée comme faible, ce qui pourrait poser un problème de disponibilité sur les marchés.

### Vins d'Alsace

#### Résultats de la vendange 2015

	Surface en production en ha	Récolte en AOP en HL
Bas-Rhin	6 602	435 131
Haut-Rhin	8 925	550 150
Alsace	15 527	985 281

Source : CIVA

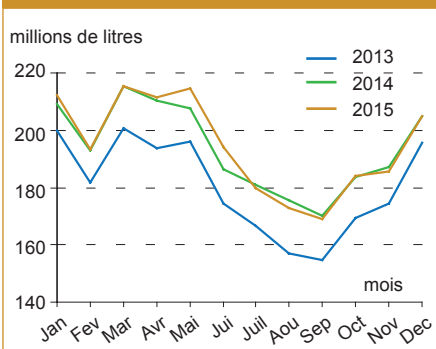
## Lait

La région Alsace - Champagne-Ardenne - Lorraine compte 5 008 producteurs de lait de vache, (dont 4,6% sont en agriculture biologique (AB)). La production est collectée par 47 laiteries dont le périmètre de collecte est variable, allant d'un seul département aux dix départements de la nouvelle région. Les statuts de ces organismes de collecte sont hétérogènes (SARL, coopérative, société par action simplifiée,...).

En décembre 2015, un peu plus de 204,7 millions de litres de lait de vache ont été livrés à l'industrie par les producteurs de la région Alsace - Champagne-Ardenne - Lorraine, une évolution quasi stable par rapport au même mois de 2014. Le lait produit en mode biologique représente 3% de ce volume. Il progresse de 2% par rapport à décembre 2014.

Sur la campagne en cours, les producteurs bas-rhinois et vosgiens produisent, à niveau équivalent, 46% du volume de lait bio de la grande région. Les Ardennes, la Meurthe-et-Moselle et la Moselle, concourent chacun à plus de 10%. Le lait conventionnel est produit pour plus de 200 millions de litres par département en Haute-Marne, dans la Meuse, la Moselle et les Vosges, soit 58%

### Livraison du lait



Source : FranceAgriMer - Enquête mensuelle laitière 2013 à 2015

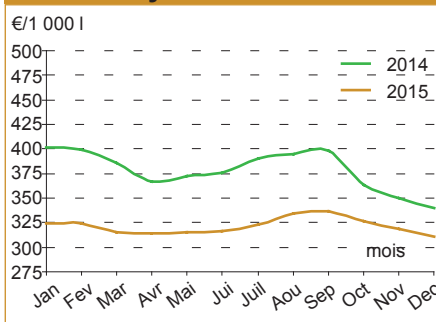
## Conjoncture lait Alsace - Champagne-Ardenne - Lorraine

	Département										Région ACAL
	08	10	51	52	54	55	57	67	68	88	
<b>Lait bio</b>											
Livraison décembre 2015	0,6	0,0	0,1	0,2	s	s	1,0	1,4	0,4	1,3	<b>5,9</b>
Évolution 12-2015/12-2014 (%)	8,8	-16,1	6,5	-11,0	s	s	-0,8	-1,2	31,5	-3,1	<b>1,8</b>
Cumul avril-décembre 2015	5,2	0,3	0,8	2,2	s	s	8,8	2,6	12,1	11,2	<b>50,5</b>
Évolution 2015/2014 (%)	14,1	-7,0	-1,9	6,7	s	s	-3,4	16,7	-3,6	0,5	<b>1,5</b>
<b>Lait conventionnel</b>											
Livraison décembre 2015	23,5	6,4	5,8	23,5	s	s	26,0	17,1	8,5	33,2	<b>198,8</b>
Évolution 12-2015/12-2014 (%)	2,9	-2,3	-2,1	-2,4	s	s	0,9	2,6	1,2	-2,0	<b>-0,1</b>
Cumul avril-décembre 2015	182,3	54,5	50,6	201,2	s	s	216,8	149,2	72,3	281,9	<b>1 665,7</b>
Évolution 2015/2014 (%)	1,3	-1,5	-3,9	-1,4	s	s	1,6	4,3	-1,5	-0,7	<b>0,5</b>

Source : FranceAgriMer - Estimait au 29 janvier 2016

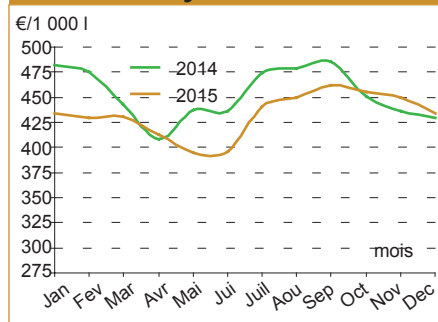
Volumes de lait en millions de litres  
s : secret statistique

### Prix moyen du lait non bio



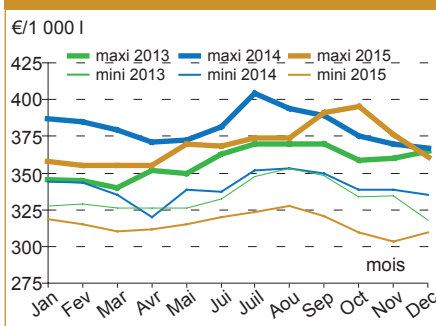
Source : FranceAgriMer - Enquête mensuelle laitière 2014 à 2015

### Prix moyen du lait bio



Source : FranceAgriMer - Enquête mensuelle laitière 2014 à 2015

### Prix minimum et maximum du lait



Source : FranceAgriMer - Enquête mensuelle laitière 2013 à 2015

de la production régionale. Les Ardennes, la Meurthe-et-Moselle et le Haut-Rhin en regroupent 31%.

Le prix moyen de lait conventionnel est de 310 €/1000 litres en décembre 2015, en baisse de 8,5% par rapport à décembre 2014. L'année 2015 succède à une année où le prix du lait avait été rémunéré à la hausse pendant le premier semestre, grâce à une demande asiatique qui ne s'est pas confirmée au deuxième semestre. Les écarts de rémunération entre les prix les plus bas et les plus élevés en 2015 sont importants. Sur les trois dernières années, 2015 est celle qui a vu la rémunération la plus faible, et ce n'est que vers août et septembre 2015 que le prix maximum est revenu à la hausse pour rebaisser fin d'année 2015.

## Animaux de boucherie

Dans un contexte morose, le prix de la vache de réforme, début janvier, avoisine les 2,6€/kg, en légère progression par rapport au même mois de l'année précédente. À titre de comparaison, il se situe près de 60 centimes en dessous de celui constaté en janvier 2013. Les cours des taurillons sont eux aussi en retrait de 27 centimes par rapport à janvier 2013. Les coûts d'alimentation représentent 23% du produit brut des exploitations spécialisées (source Rica 2014). Le prix de compensation (1) qui constate le différentiel entre l'évolution des prix des aliments et des prix à la production reste relativement stable pour la production de viande en 2015. Cependant, ce prix a baissé l'année précédente et ne prend pas en compte les charges de structure. Ce constat est encore plus significatif dans le secteur laitier puisque la baisse du prix à la production se situe entre 9 et 20% selon les mois de l'année 2015. Les tonnages abattus en gros bovins dans la région progressent légèrement par rapport à l'année 2014. Les taurillons, pour la plupart abattus entre 18 et 24 mois, représentent 44% du poids de carcasse de l'abattage régional. Les quatre abattoirs les plus importants de la région représentent à eux seuls 44% de l'abattage régional total en 2015.

(1) Prix de compensation du coût de l'alimentation animale permet de prendre en compte la variation de la valeur de production par rapport à celle du prix de l'aliment.

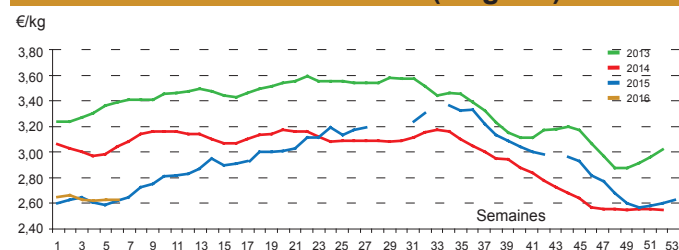
Globalement l'automne enregistre une baisse de l'abattage de taurillons, cependant le mois de décembre a permis à l'approche des fêtes un redressement de cette activité. Dans un contexte de baisse des cours, les vaches prennent plus facilement le chemin de l'abattoir,

ce qui renforce l'activité d'abattage d'animaux de réforme en fin d'année. Les quatre abattoirs les plus importants sur 14 présents dans la région assurent à eux seuls près des trois-quarts de l'activité régionale. Domvallier, Metz, Holtzheim et Vitry-le-François représentent à eux seuls

au moins 15% des volumes régionaux abattus.

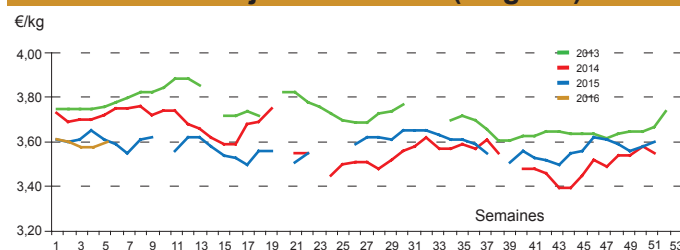
Les cours des agneaux, en ce début d'année, se situent au niveau de ceux de 2014. De plus, les volumes de bœufs baissent de 3% par rapport à 2014.

### Cours de la vache O (€/kg net)



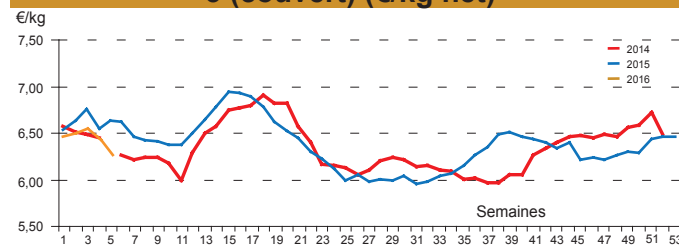
Source : FranceAgriMer, Cotations du bassin Nord-Est

### Cours du jeune bovin R (€/kg net)



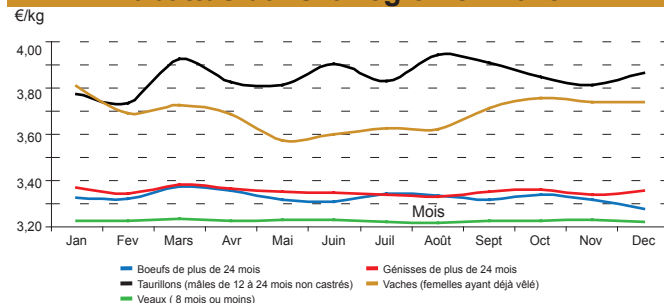
Source : FranceAgriMer, Cotations du bassin Nord-Est

### Cours de l'agneau 19 à 22kg - 3 (couvert) (€/kg net)



Source : FranceAgriMer, Cotations du bassin Nord-Est

### Évolution des tonnages mensuels abattus dans la région en 2015



Sources : SSP, Enquête mensuelle « Abattages grands animaux » Diffaga

### Activités des abattoirs de la région

	Décembre 2015		Cumul 2015		Évolution cumul/N-1
	Effectifs	Poids abattu	Effectifs	Poids abattu	
<b>GROS BOVINS</b>	<b>19 957</b>	<b>7 420</b>	<b>237 334</b>	<b>87 980</b>	<b>1%</b>
<i>dont vaches (femelles ayant déjà vêlé)</i>	8 231	2 705	89 004	29 394	1%
<i>bœufs de plus de 24 mois</i>	1 099	399	21 234	7 700	-7%
<i>génisses de 12 à 24 mois</i>	257	71	2 901	828	1%
<i>génisses de plus de 24 mois</i>	2 072	783	24 844	9 214	-5%
<i>taurillons (mâles de 12 à 24 mois non castrés)</i>	7 965	3 327	94 683	38 909	4%
<b>OVINS</b>	<b>5 566</b>	<b>110</b>	<b>75 465</b>	<b>1 519</b>	<b>-3%</b>
<i>dont agneaux</i>	5 510	108	73 860	1 471	-3%
<b>PORCINS</b>	<b>18 847</b>	<b>1 489</b>	<b>267 989</b>	<b>20 949</b>	<b>-1%</b>
<i>dont porcs charcutiers</i>	17 567	1 466	250 386	20 595	-1%

Sources : SSP, Enquête mensuelle « Abattages grands animaux » Diffaga

Unités : effectif en nombre de tête et poids en tonne

### Cotations des gros bovins région Est

en €/kg net	Janvier 2016	Janvier 2015	% 2016/2015	Moyenne annuelle 2015
Boeufs R	3,74	3,80	-1,7%	3,82
Génisses R	3,9	3,95	-1,3%	4,03
Vaches O	2,64	2,62	0,9%	2,92
Jeunes bovins R	3,59	3,616	-0,7%	3,59

Source : FranceAgriMer, Cotations du bassin Nord-Est

Publication disponible sur le site internet [www.draaf.alsace-champagne-ardenne-lorraine.agriculture.gouv.fr](http://www.draaf.alsace-champagne-ardenne-lorraine.agriculture.gouv.fr)

**Direction Régionale de l'Alimentation, de l'Agriculture et de la Forêt ( DRAAF )**  
Service régional de l'information statistique et économique ( SRISE )

Complexe agricole du Mont Bernard - Route de Suippes  
CS 60440 - 51037 CHÂLONS-EN-CHAMPAGNE Cedex  
Tel : 03 26 66 20 01 - Fax : 03.26 21 02 57

Courriel : [srise.draaf-alsace-champagne-ardenne-lorraine@agriculture.gouv.fr](mailto:srise.draaf-alsace-champagne-ardenne-lorraine@agriculture.gouv.fr)



- ✦ Directeur régional : **Sylvestre CHAGNARD**
- ✦ Directeur de publication : **Claude WILMES**
- ✦ Rédacteur en chef : **Sylvain SKRABO**
- ✦ Rédacteur : **SRISE**

- ✦ Composition : **DRAAF/SRISE sites de Châlons-en-Champagne et Strasbourg**
- ✦ Dépôt légal : à parution
- ✦ SSN : en cours