

CAMPAGNE ASPERGE 2020

La campagne 2020 est caractérisée par des asperges de bonne qualité et une production dans la moyenne sur les surfaces exploitées dans un contexte totalement inédit de crise sanitaire généralisée.

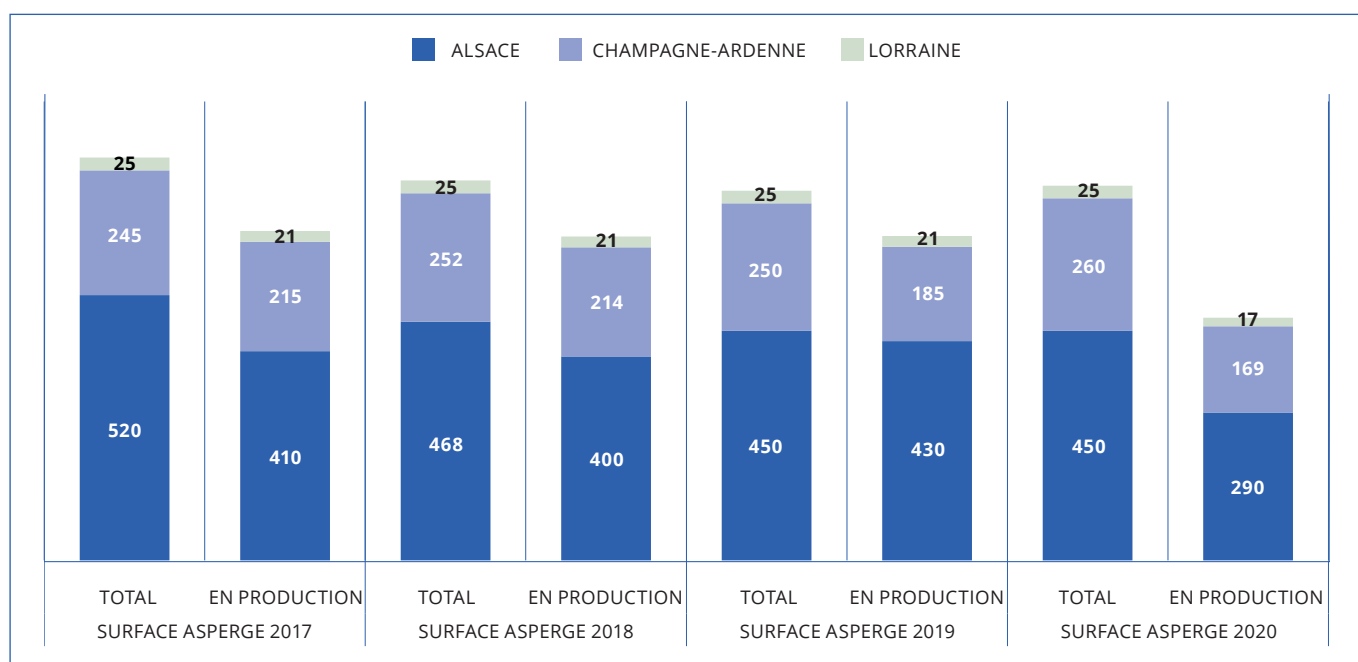
Dans la région Grand Est, les surfaces en production* sont en nette diminution par rapport aux années précédentes. En effet, avec le confinement de la population dès le 17 mars et le manque de main-d'œuvre des pays de l'est, les opérateurs ont buté uniquement 80 % des surfaces

exploitables afin de garantir les prix. Avec le différentiel habituel correspondant au taux de renouvellement des plantations, ce ne sont au final que 65 % des surfaces d'asperges qui ont été mises en production.

Le recours à une main-d'œuvre locale

peu habituée à cette tâche de récolte est généralisé et concerne environ 1/3 des besoins en main-d'œuvre sur cette campagne. Les structures les plus importantes ont du mal à stabiliser leurs effectifs.

Graphique 1 - Répartition des surfaces en hectares dans le Grand Est

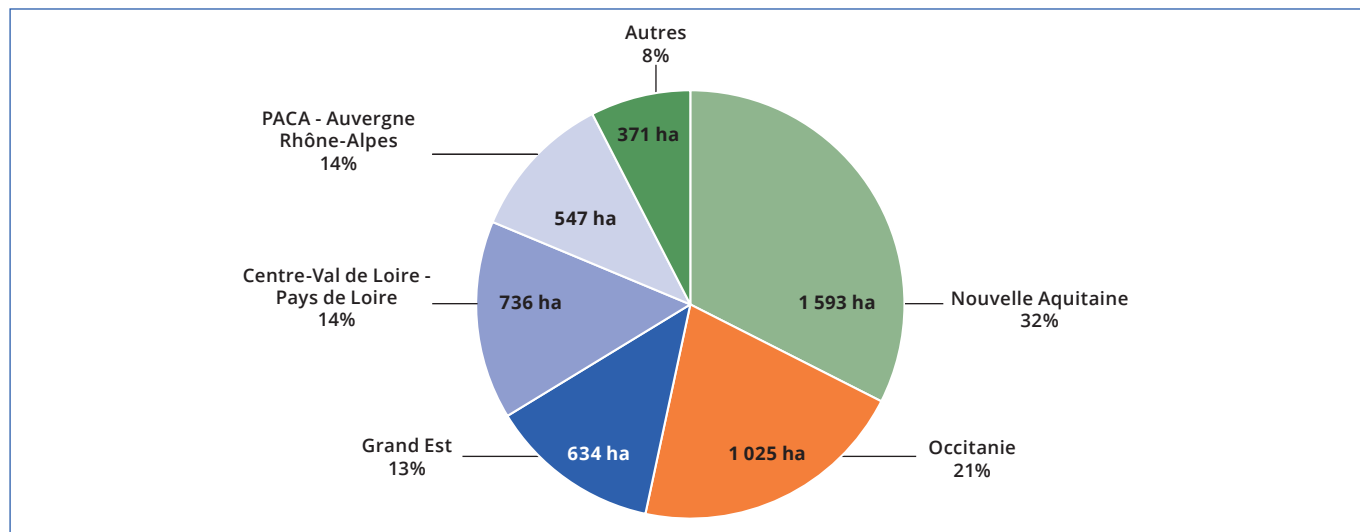


Source : Enquête RNM centre de Strasbourg

* la surface en production correspond à la surface totale en asperge diminuée des jeunes plantations encore non productives.

Avec 634 hectares en production en 2019, la région Grand Est se situe au 3^{ème} rang des régions françaises productrices d'asperges.

Graphique 2 - Répartition des surfaces en production en 2019



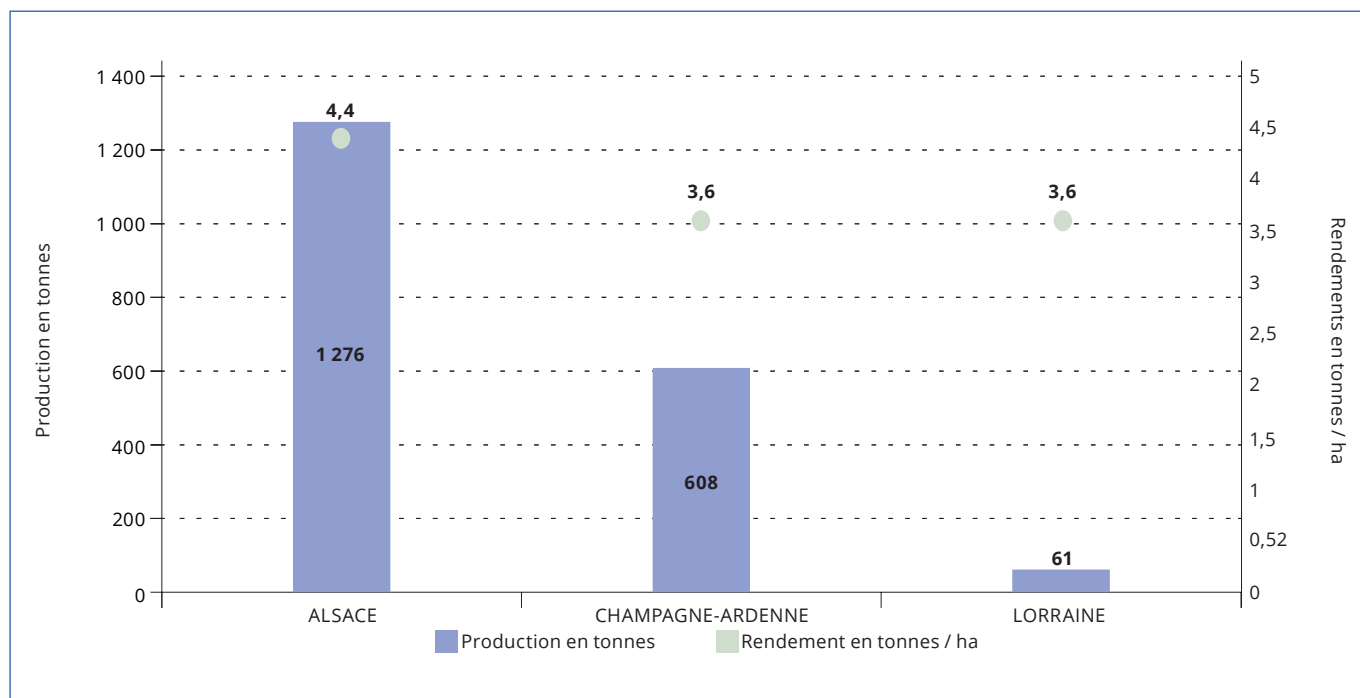
Source : Agreste, statistique agricole annuelle 2019

Une enquête par courrier a été réalisée par le centre de Strasbourg du Réseau des Nouvelles des Marchés (RNM), du Service Régional de l'Information Statistique et Économique (SRISE) auprès d'environ 150 producteurs du

Grand Est. Les résultats évaluent le rendement agronomique à environ 4,4 tonnes / ha pour cette campagne 2020 en Alsace et à environ 3,6 tonnes / ha en Champagne-Ardenne et en Lorraine.

La production globale du Grand Est s'établit aux alentours de 2 000 tonnes pour 476 ha en production sur un total de 735 ha plantés.

Graphique 3 - Production et rendements en 2020 dans la région Grand Est



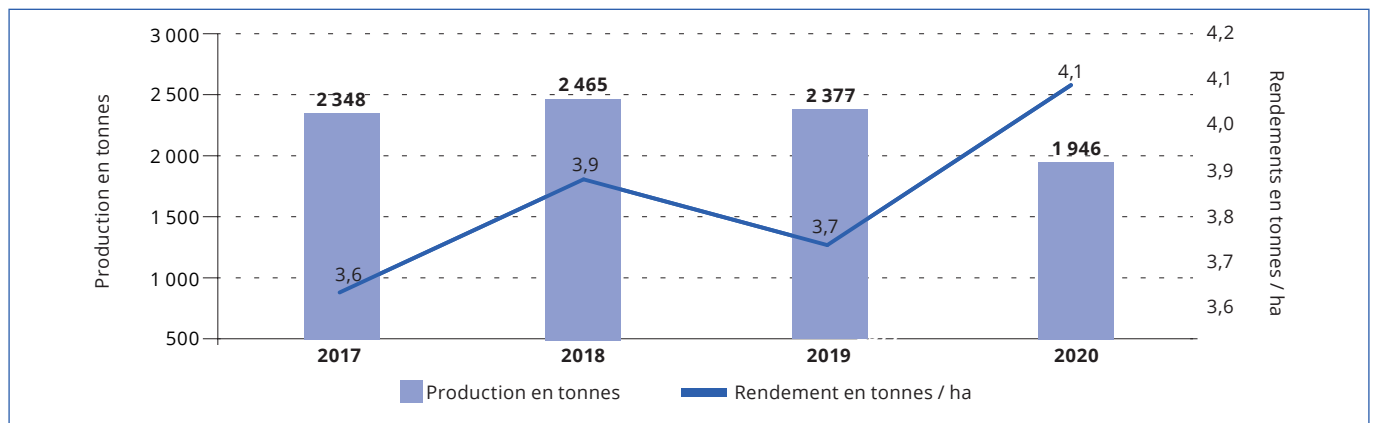
Source : Enquête RNM centre de Strasbourg

Malgré des conditions climatiques plutôt favorables, la production

d'asperges est en retrait de 20% en 2020 par rapport à une année 2019

qualifié de moyenne.

Graphique 4 - Production d'asperges dans la région Grand Est entre 2017 et 2020



Source : Enquête RNM centre de Strasbourg

Déroulement de la campagne « Asperges d'Alsace »

La production d'asperges a débuté vers la deuxième semaine d'avril, avec les premières expéditions et une offre limitée au stade gros.

En effet, en 2020, près de 80 % de la production est écoulee en vente directe ou via les points de livraisons mis en place par certains producteurs. Habituellement, ce mode de commercialisation représente 60 % des ventes réalisées.

De ce fait, dès le début de campagne, la production était insuffisante pour répondre à une demande bien présente.

La production est faible pour différents facteurs :

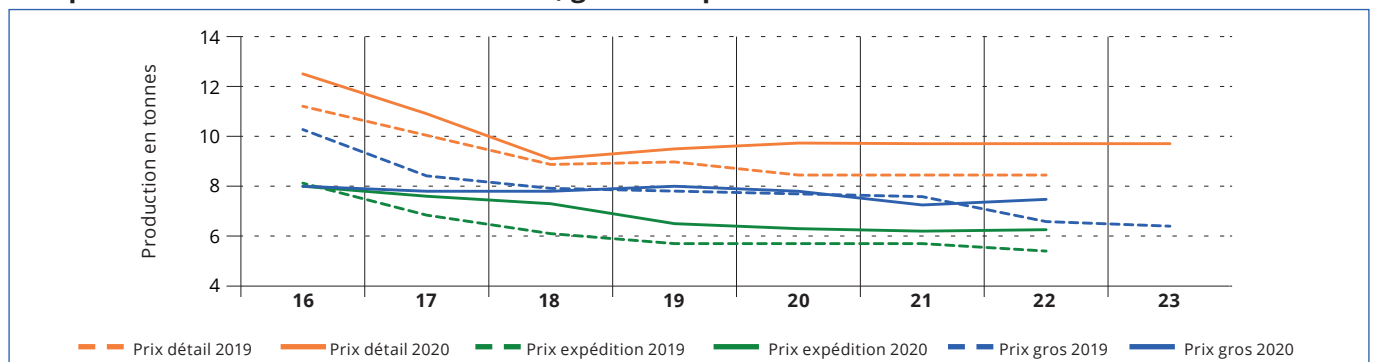
- La baisse des surfaces mises en production compte tenu de l'incertitude liée à la situation sanitaire et dans d'objectif de maintenir des prix corrects.
- Le manque de main-d'œuvre qualifiée.
- Les températures matinales très basses en début de campagne.

Dans ce contexte, alors que le secteur de la restauration est absent et les marchés de plein vent très limités, l'activité des grossistes est essentiellement tournée vers les GMS et les petits magasins de proximité.

Après le week-end de Pâques, la production d'asperges d'Alsace se poursuit et augmente progressivement en volume. Les expéditions restent relativement faibles, tournées essentiellement vers les GMS qui sont timides sur leurs commandes.

En fin de mois de mai, au stade gros, la demande sur le marché reste peu soutenue et répond à une offre peu tournée vers ce vecteur de commercialisation. La dernière semaine de mai, la demande est accentuée avec l'annonce de la réouverture des restaurants.

Graphique 5 - ASPERGE blanche Alsace catégorie I, calibre 16-22mm, la botte 1kg
Comparaison des cours aux stades détail, gros et expédition



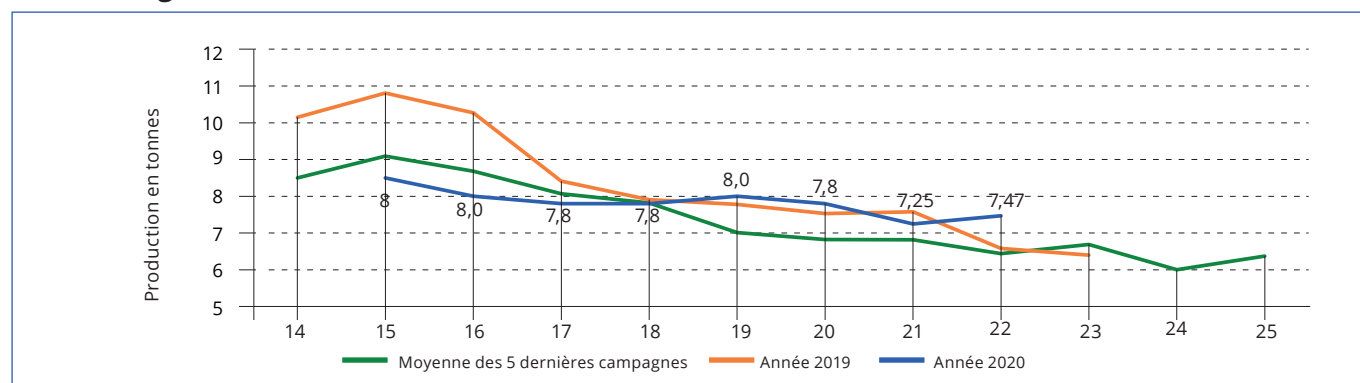
Source : Enquête RNM centre de Strasbourg

Avec une offre qui suit tout juste une demande bien présente pendant toute la durée de la campagne, les cours restent stables et d'un bon niveau. Ils sont globalement supérieurs aux cours observés en 2019. On note une tension

sur les gros calibre 22+ généralement destinés au marché de la restauration. Mi-juin marque la fin de campagne de l'asperge alsacienne caractérisée par des volumes de production en net retrait imputable à la crise sanitaire

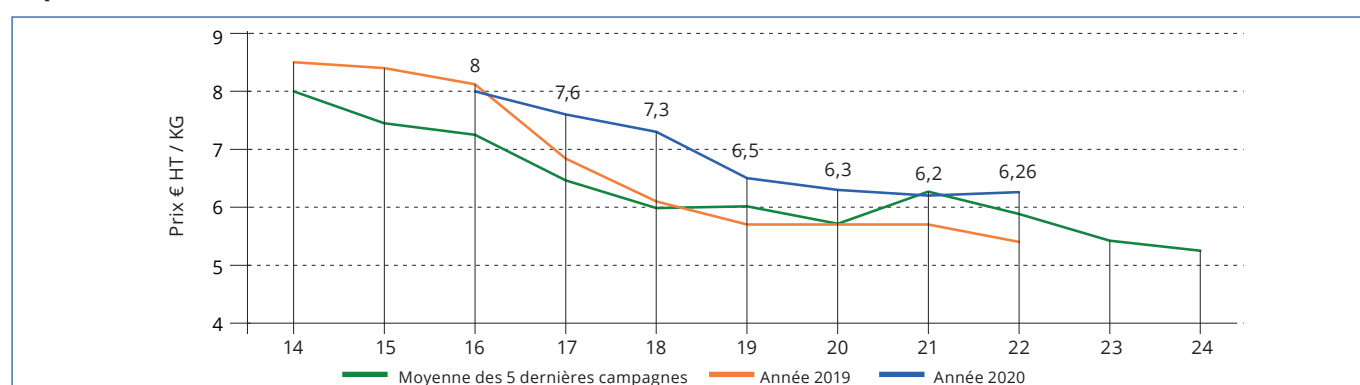
qui a mis plusieurs secteurs, comme la restauration hors domicile, en arrêt. Les cours de cette campagne sont restés assez soutenus à tous les stades de commercialisation.

Graphique 6 - **ASPERGE blanche Alsace, calibre 16-22mm, botte 1kg - Comparaison des cours au stade marché de gros**



Source : Enquête RNM centre de Strasbourg

Graphique 7 - **ASPERGE blanche Alsace, calibre 16-22mm, la botte 1kg - Comparaison des cours au stade expédition**



Source : Enquête RNM centre de Strasbourg

Stades de commercialisation

Le stade expédition

Les cotations sont élaborées à partir d'enquêtes téléphoniques pour des produits français destinés à des grossistes, des centrales d'achat ou à l'exportation. Les prix retenus sont observés à la sortie des stations de conditionnement et des entreprises d'expédition. Ils sont dits « logés départ ».

Le stade de gros

Les cotations sont élaborées à partir d'enquêtes en « face à face » réalisées auprès des opérateurs sur des marchés physiques : marchés d'intérêt national (MIN) ou assimilés à partir desquels des grossistes approvisionnent différents opérateurs servant le consommateur final (commerçants-détaillants, restauration, collectivités...).

Le stade détail

Les relevés de prix se font pour tous les types de produits frais périssables présents dans les magasins de type GMS, « harddiscounters » ainsi que dans des magasins spécialisés dans la vente au détail de produits issus de l'agriculture biologique. Le panel RNM se compose de 150 GMS réparties sur l'ensemble du territoire, 35 hard-discounters et 36 magasins spécialisés en agriculture biologique.

Toutes les cotations de produits agricoles sont disponibles gratuitement et en illimité sur le site du Réseau des Nouvelles des Marchés :

www.rnm.franceagrimer.fr

Vous pouvez vous abonner aux messages relatifs aux cotations Fruits et Légumes en contactant le **SRISE Grand Est**.

www.agreste.agriculture.gouv.fr

Direction Régionale de l'Alimentation, de l'Agriculture et de la Forêt du Grand Est
Service Régional de l'Information Statistique et Économique
3, rue du faubourg Saint-Antoine - CS 10526 -
51009 Châlons-en-Champagne Cedex
Tel : 03 26 66 20 33 - Fax : 03 26 21 02 57
courriel : statistique.srise.draaf-grand-est@agriculture.gouv.fr

Directrice régionale : Anne BOSSY
Directeur de la publication : Sylvain SKRABO
Rédactrice en cheffe : Hélène FRUMHOLZ
Rédacteur : Sultan BASPINAR, David DUCROCQ
Composition : DRAAF/SRISE, site de Strasbourg
Dépot légal : à parution
ISSN : 2644/9234 - © Agreste 2020