

## RÉCOLTE DE BOIS ET SCIAGES

# La récolte de bois et l'activité des scieries en 2018

En 2018, dans le Grand Est, le nombre d'exploitations forestières continue de baisser alors que la récolte de bois progresse de 3,4 % par rapport à l'année 2017.

Dans le même temps, l'augmentation de la production de sciage constatée en 2017 se poursuit avec une croissance de 5,3 % en 2018, limitée à + 0,6 % au niveau national. Cette augmentation provient de la hausse des sciages des feuillus (+ 11,9 %) et de conifères (+ 3,4 %).

### Volume de bois récolté en Grand Est en 2018 (hors auto-consommation)

Volume de bois récolté en m <sup>3</sup> de bois rond (m <sup>3</sup> r)		Grand Est			France métropolitaine	
		2018	Evolution 2018/2017 (en %)	Part Grand Est/ France métropolitaine (en %)	Evolution 2018/2017 (en %)	2018
<b>Bois d'œuvre</b>						
Feuillus	Chêne	528 448	3,3	22,1	1,9	2 392 182
	Hêtre	470 325	0,9	45,2	5,9	1 041 517
	Peuplier	123 067	14,1	8,5	3,7	1 455 877
	Autres feuillus	192 069	5,7	34,7	-2,7	553 532
	<b>Total feuillus</b>	<b>1 313 909</b>	<b>3,7</b>	<b>24,1</b>	<b>2,6</b>	<b>5 443 108</b>
Conifères	Sapin - Epicéa	1 495 025	5,8	22,4	2,6	6 664 357
	Pin sylvestre	86 906	-9,0	12,9	-3,9	673 857
	Autres conifères	194 782	10,5	2,7	4,8	7 260 819
	<b>Total conifères</b>	<b>1 776 713</b>	<b>5,5</b>	<b>12,2</b>	<b>3,3</b>	<b>14 599 033</b>
<b>Total bois d'œuvre</b>		<b>3 090 622</b>	<b>4,7</b>	<b>15,4</b>	<b>3,1</b>	<b>20 042 141</b>
<b>Bois de trituration, d'industrie et énergie</b>						
Bois de trituration feuillus		1 487 112	-5,5	36,0	-2,9	4 132 814
Bois de trituration conifères		536 137	-3,2	9,8	-2,6	5 450 923
<b>Total bois de trituration</b>		<b>2 023 249</b>	<b>-4,9</b>	<b>21,1</b>	<b>-2,7</b>	<b>9 583 737</b>
<b>Autres bois d'industrie</b>		<b>216 998</b>	<b>175,6</b>	<b>28,7</b>	<b>9,8</b>	<b>755 875</b>
<b>Bois énergie</b>		<b>2 237 736</b>	<b>3,5</b>	<b>26,3</b>	<b>1,7</b>	<b>8 511 831</b>
<b>TOTAL RECOLTE 2018</b>		<b>7 568 605</b>	<b>3,4</b>	<b>19,5</b>	<b>1,4</b>	<b>38 893 584</b>

En 2018, hors auto-consommation, 7,6 millions de m<sup>3</sup> de bois rond ont été récoltés sur le périmètre de la région Grand Est par les exploitants forestiers. Ce niveau de récolte représente près de 20 % du volume récolté sur le territoire national. Le Grand Est est la deuxième région française pour la récolte de bois, après la Nouvelle Aquitaine.

### La récolte de bois

La récolte totale de bois se répartit entre la récolte de bois commercialisée et celle de bois auto-consommée, essentiellement constituée de bois de chauffage.

La récolte de bois commercialisée est mesurée à travers l'enquête de branche Exploitation forestière. Sont comptabilisées au sein de cette récolte commercialisée : la tige principale et les branches jusqu'à la découpe 7 cm (bois fort total), hors menus bois (< 7cm) et pertes d'exploitation (traits de coupe, chutes, souche...). Elle est destinée à la vente ou à l'utilisation directe dans l'entreprise. Le bois auto-consommé peut être estimé à partir de différentes sources (enquête Logement de l'Insee 2006, Fibois Grand Est, ADEME), il n'est pas pris en compte dans la présente fiche.

## La récolte de bois d'œuvre poursuit sa croissance en 2018

La récolte 2018 de bois en Grand Est est destinée à 40 % au bois d'œuvre, à 30 % au bois d'industrie et à 30 % au bois énergie. La récolte de bois d'œuvre s'élève à 3 millions de m<sup>3</sup> de bois rond, soit 15,4 % de la récolte de bois d'œuvre en métropole. Les essences les plus récoltées restent le sapin-épicéa, loin devant le chêne et le hêtre. La récolte de ce dernier se stabilise alors que la récolte de chêne augmente légèrement (+ 3,3 %) et celle de sapin-épicéa plus fortement en lien avec le début de la crise sanitaire des scolytes (+ 5,8 %). Le Grand Est se place à la première place des régions pour la récolte de bois d'œuvre feuillu, suivi de près par la Bourgogne-Franche-Comté. En 2018, le bois d'œuvre récolté toutes essences confondues progresse de 4,7 % (+ 3,1 % en France métropolitaine).

Avec 2 millions de m<sup>3</sup> de bois rond, la récolte de bois de trituration dans le Grand Est représente 21 % de la récolte nationale. Dans la région, cette destination continue de diminuer (- 4,9 %) après - 7,6 % en 2017. Avec le quart de la récolte nationale, la récolte de bois énergie commercialisée poursuit sa hausse amorcée depuis plusieurs années.

## Le volume de bois scié continue sa progression en 2018

En 2018, le volume de bois scié par les entreprises implantées en Grand Est atteint près de 1,5 million de m<sup>3</sup> (hors travail à façon), soit 18 % du volume national. L'activité est en hausse de 5,3 % par rapport à 2017 en région Grand Est. La progression au niveau national s'établit seulement à + 0,6 %.

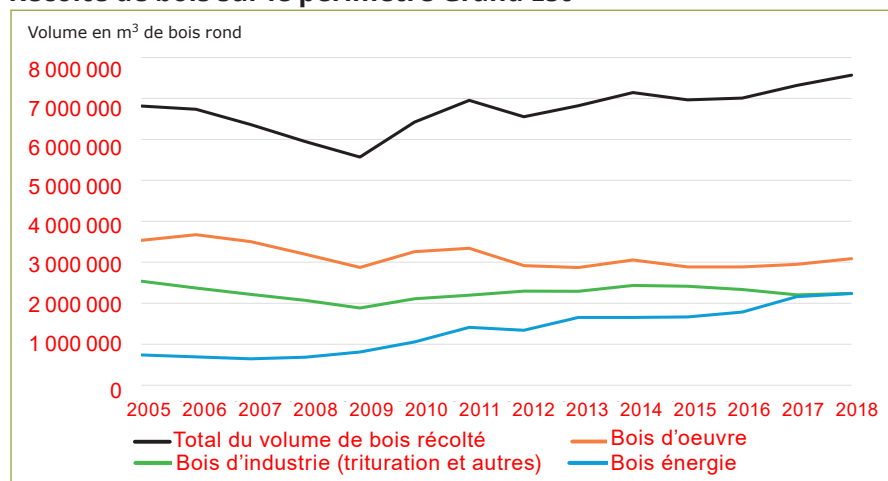
La production de sciages de conifères, activité majoritaire des scieries du Grand Est, atteint 1,05 million de m<sup>3</sup>

## La crise sanitaire des scolytes et son impact sur la récolte de bois en Grand Est

L'année 2018 est la première année d'une phase d'invasion de scolytes dans les peuplements d'épicéas du Grand Est d'une ampleur exceptionnelle. Les conditions climatiques du printemps puis de l'été 2018 ont été propices à l'expansion des foyers d'infection par ces insectes, pour aboutir à une situation épidémique sur l'ensemble de la région. Depuis fin août 2018, ces foyers d'infection et de dépérissement se multiplient, plaçant le Grand Est face à une crise sérieuse. Ces bois dépérissants doivent être exploités au plus vite pour limiter la propagation des foyers d'infection et pour préserver autant que faire se peut la qualité du bois récolté.

Concernant la récolte, les volumes de bois issus de produits accidentels (dont les bois malades) ont donc fortement crû en 2018. Les exploitants forestiers ayant leur siège en Grand Est ont récolté plus de 300 000 m<sup>3</sup> de bois rond accidentels, à 95 % des conifères, avec pour destination majoritaire le bois d'œuvre. Ainsi, en 2018, pour les exploitants ayant leur siège en Grand Est, la part de la récolte de grumes de conifères issue de produits accidentels est de 13 %. L'attaque de scolytes sur épicéas explique cette part en nette hausse par rapport à 2017 (2 %). En volume, les exploitants forestiers du Grand Est représentent près de 60 % du total national des grumes de conifères récoltés en produits accidentels.

## Récolte de bois sur le périmètre Grand Est



## Récolte de bois d'œuvre en 2018 en m<sup>3</sup> de bois rond

Essence	Région	Volume	Rang
Chêne	Bourgogne-Franche-Comté	612 516	1
	Grand Est	528 448	2
	Centre-Val de Loire	296 794	3
	France métropolitaine	2 392 182	
Hêtre	Grand Est	470 325	1
	Bourgogne-Franche-Comté	234 075	2
	Normandie	124 261	3
	France métropolitaine	1 041 517	
Sapin-épicéa	Auvergne-Rhône-Alpes	2 276 831	1
	Grand Est	1 495 025	2
	Bourgogne-Franche-Comté	1 238 131	3
	France métropolitaine	6 664 357	

Source : Agreste - Enquête de branche Exploitation forestière

## Volume de bois scié\* en Grand Est en 2018

Volume de bois scié en m <sup>3</sup> de sciages		Grand Est			France métropolitaine	
		2018	Evolution 2018/2017 (en %)	Part Grand Est /France métropolitaine (en %)	Evolution 2018/2017 (en %)	2018
Feuillus	Chêne	ND	ND	ND	-0,6	631 467
	Hêtre	183 917	-1,1	51,5	-1,5	356 949
	Peuplier	39 172	-10,4	16,0	-1,2	245 571
	Autres feuillus (**)	29 863	95,9	22,6	23,4	131 867
	<b>Total sciages feuillus (**)</b>	<b>403 392</b>	<b>11,9</b>	<b>29,5</b>	<b>0,9</b>	<b>1 365 854</b>
Conifères	Sapin - Epicéa	884 808	2,1	23,9	1,9	3 698 565
	Pin sylvestre	65 517	-2,1	17,7	-6,8	369 403
	Autres conifères	100 706	21,5	3,8	1,2	2 659 856
	<b>Total sciages conifères</b>	<b>1 051 031</b>	<b>3,4</b>	<b>15,6</b>	<b>1,1</b>	<b>6 727 824</b>
<b>Merrains</b>		<b>19 841</b>	<b>-12,8</b>	<b>24,6</b>	<b>-24,8</b>	<b>80 537</b>
<b>Bois sous rails</b>		<b>13 904</b>	<b>9,4</b>	<b>11,1</b>	<b>-9,0</b>	<b>125 755</b>
<b>TOTAL SCIAGES 2018</b>		<b>1 488 168</b>	<b>5,3</b>	<b>17,9</b>	<b>0,6</b>	<b>8 299 970</b>

Source : Agreste - Enquête de branche Sciage, rabotage, ponçage et imprégnation du bois

(\*) Les volumes sciés incluent les volumes commercialisés ou utilisés par les entreprises. Les volumes sciés dans le cadre de travaux à façon sont exclus.

(\*\*) Cette catégorie inclut l'ensemble des bois tropicaux feuillus ou résineux, dont les volumes sciés en Grand Est sont négligeables.

ND : Les volumes de sciages de chêne ne sont pas disponibles, un correctif sera apporté ultérieurement.

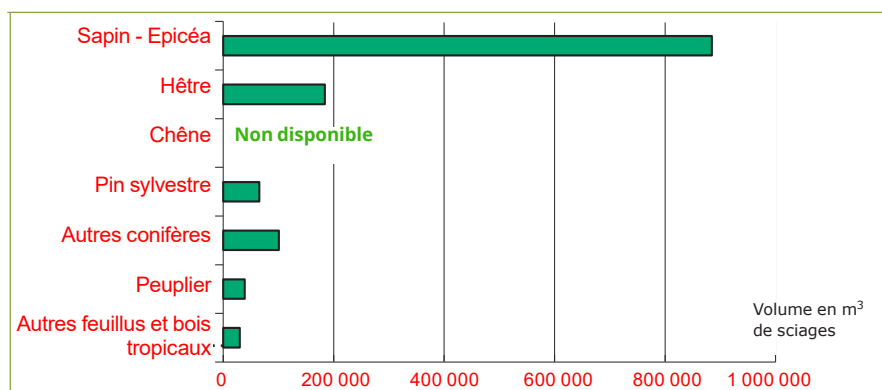
en 2018, en hausse de 3,4 %. Les essences de sapin et d'épicéa représentent l'essentiel des conifères sciés. Dans le même temps, les sciages de bois feuillus augmentent de 11,9 %, hausse due au sciage de chêne et à celui d'autres feuillus (frêne, charme, bouleau) dont le volume double quasiment par rapport à 2017.

Après une augmentation de 16,8 % en 2017, la production de merrains est en repli de 12,8 % dans le Grand Est. La tendance est la même en France métropolitaine avec un recul de près de 25 %. La production de bois sous rails augmente en 2018 (+ 9,4 %), après la baisse de 7,3 % en 2017.

### L'érosion du nombre d'entreprises en activité se poursuit

En 2018, 477 entreprises ayant leur siège en région Grand Est ont une activité d'exploitation forestière et/ou de sciage. Parmi elles, 86 exercent les deux activités. Depuis 2010, 116 entreprises ont disparu. En 2018, le nombre d'entreprises continue de diminuer dans chaque catégorie d'activité, comme en France métropolitaine. Dans la région,

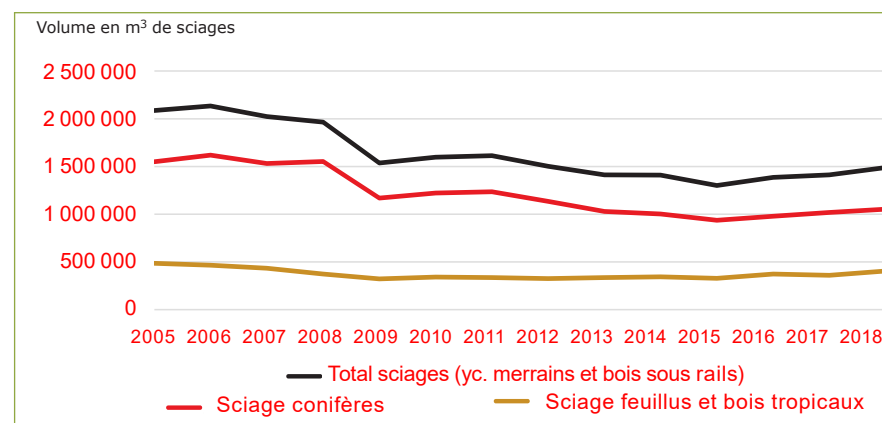
### Volume de bois scié\* par essence en Grand Est en 2018 hors merrains et bois sous rails



Source : Agreste - Enquête de branche Sciage, rabotage, ponçage et imprégnation du bois

(\*) Les volumes sciés incluent les volumes commercialisés ou utilisés par les entreprises. Les volumes sciés dans le cadre de travaux à façon sont exclus.

### Volume de bois scié\* en Grand Est



Source : Agreste - Enquête de branche Sciage, rabotage, ponçage et imprégnation du bois

(\*) Les volumes sciés incluent les volumes commercialisés ou utilisés par les entreprises. Les volumes sciés dans le cadre de travaux à façon sont exclus.

## Nombre d'entreprises ayant leur siège en région Grand Est

Nombre d'entreprises ayant leur siège en région Grand Est	Grand Est			France métropolitaine		
	2010	2018	Evolution 2018/2010 (en %)	Evolution 2018/2010 (en %)	2010	2018
Exploitation forestière sans scierie	353	278	-21,2	-19,1	2 461	1 992
Scierie sans exploitation forestière	153	113	-26,1	-25,3	897	670
Exploitation forestière et scierie	87	86	-1,1	-23,9	898	683
<b>Total</b>	<b>593</b>	<b>477</b>	<b>-19,6</b>	<b>-21,4</b>	<b>4 256</b>	<b>3 345</b>
dont ayant une activité de scierie	240	199	-17,1	-24,6	1 795	1 353
dont ayant une activité d'exploitation forestière	440	364	-17,3	-20,3	3 358	2 675

Source : Agreste - Enquête de branche Exploitation forestière et Sciage, rabotage, ponçage et imprégnation du bois

Note : Les entreprises qui ne réalisent que du sciage à façon ne sont pas comptabilisées.  
Merrains et bois sous rails inclus, sciage à façon non pris en compte.

les entreprises qui combinent les activités d'exploitant forestier et de scieur résistent mieux.

En ce qui concerne les récoltants de bois, plus de la moitié des entreprises ayant leur siège en Grand Est récoltent moins de 2 000 m<sup>3</sup> de bois rond. A l'opposé, les 49 premières entreprises en terme d'activité récoltent 20 000 m<sup>3</sup> de bois rond ou plus et totalisent 88 % de la récolte.

L'activité de sciage est également très concentrée : les treize premières scieries transforment 20 000 m<sup>3</sup> de bois ou plus et scient 62 % du volume total de production du Grand Est.

### Répartition des exploitants forestiers ayant leur siège en Grand Est selon la classe de production en volume de bois récolté en 2018

Classes en m <sup>3</sup> de bois rond	< 2 000	2 000 à 9 999	10 000 à 19 999	20 000 ou plus	TOTAL
Nombre d'entreprises	189	100	26	49	<b>364</b>
Quantité récoltée (en milliers de m <sup>3</sup> de bois rond)	89	474	355	6 962	<b>7 880</b>

Source : Agreste - Enquête de branche Exploitation forestière

### Répartition des scieries ayant leur siège en Grand Est selon la classe de production en volume de bois scié en 2018

Classes en m <sup>3</sup> de sciages	< 2 000	2 000 à 9 999	10 000 à 19 999	20 000 ou plus	TOTAL
Nombre d'entreprises	96	79	11	13	<b>199</b>
Quantité sciée (en milliers de m <sup>3</sup> de sciages)	55	354	160	920	<b>1 489</b>

Source : Agreste - Enquête de branche Sciage, rabotage, ponçage et imprégnation du bois

Note : Les entreprises qui ne réalisent que du sciage à façon ne sont pas comptabilisées.  
Merrains et bois sous rails inclus, sciage à façon non pris en compte.

## MÉTHODOLOGIE

### ENQUÊTES ANNUELLES DE BRANCHE EXPLOITATION FORESTIÈRE ET SCIAGE, RABOTAGE, PONÇAGE ET IMPRÉGNATION DU BOIS

L'enquête de branche Exploitation forestière vise à connaître la récolte de bois, en France et par région, des exploitants forestiers professionnels, répartie selon les essences, feuillus ou résineux, et selon sa destination : bois d'œuvre, bois d'industrie ou bois énergie, quel que soit le lieu d'utilisation (France ou étranger).

L'enquête de branche Scierie, rabotage, ponçage et imprégnation du bois vise à déterminer le volume de sciages

produits en France par essence et par choix et la quantité de produits connexes par type d'utilisation : trituration, énergie, autres. Elle permet aussi de connaître la production commercialisée en volume et en valeur. Les produits de tranchage et déroulage inférieurs à 6 mm d'épaisseur sont exclus de cette enquête.

Les deux enquêtes sont réalisées dans le cadre de la charte de qualité des enquêtes de branche.

[www.agreste.agriculture.gouv.fr](http://www.agreste.agriculture.gouv.fr)

Direction Régionale de l'Alimentation, de l'Agriculture et de la Forêt du Grand Est (DRAAF)  
Service Régional de l'Information Statistique et Économique (SRISE)  
3 rue du faubourg Saint-Antoine - CS 10526 -  
51009 Châlons-en-Champagne Cedex  
Tel : 03 26 66 20 33 - Fax : 03 26 21 02 57  
courriel : [statistique.srise.draaf-grand-est@agriculture.gouv.fr](mailto:statistique.srise.draaf-grand-est@agriculture.gouv.fr)

Directrice régionale : Anne BOSSY  
Directeur de la publication : Sylvain SKRABO  
Rédacteur en chef : Tristan ROSE  
Rédacteurs : Eve RUELLE, Lionel ALEMANY  
Composition : Draaf/Srise Grand Est, site de Metz, Christine PERINI  
Dépot légal : À parution  
N° ISSN : en cours