

## RÉCOLTE DE BOIS ET SCIAGES

JANVIER 2021 N°1

# LA RÉCOLTE DE BOIS ET L'ACTIVITÉ DES SCIERIES EN 2019

En 2019, dans le Grand Est, le nombre d'exploitants forestiers continue de baisser alors que la récolte de bois est proche de celle de 2018 (- 0,7 %). La production de sciages est proche aussi de celle de 2018 (- 0,8 %) en Grand Est, la production nationale de sciages affichant une baisse plus marquée (- 4,4 %).

Tableau 1  
Volume de bois récolté en Grand Est en 2019 (hors auto-consommation)

Volume de bois récolté en m <sup>3</sup> de bois rond (m <sup>3</sup> r)		Grand Est			France métropolitaine	
		2019	Evolution 2019/2018 (en %)	Part Grand Est/ France métropolitaine (en %)	Evolution 2019/2018 (en %)	2019
<b>Bois d'œuvre</b>						
Feuillus	Chêne	500 223	- 5,3	21,5	- 2,5	2 331 841
	Hêtre	437 105	- 7,1	46,7	- 10,1	935 930
	Peuplier	150 339	22,2	10,4	- 0,4	1 449 521
	Autres feuillus	215 460	12,2	36,1	7,7	596 061
	<b>Total feuillus</b>	<b>1 303 127</b>	<b>- 0,8</b>	<b>24,5</b>	<b>- 2,4</b>	<b>5 313 353</b>
Conifères	Sapin - Epicéa	1 698 412	13,6	25,0	2,0	6 797 661
	Pin sylvestre	74 403	- 14,4	12,6	- 12,2	591 339
	Autres conifères	158 494	- 18,6	2,3	- 5,6	6 855 760
	<b>Total conifères</b>	<b>1 931 309</b>	<b>8,7</b>	<b>13,6</b>	<b>- 2,4</b>	<b>14 244 760</b>
<b>Total bois d'œuvre</b>		<b>3 234 436</b>	<b>4,7</b>	<b>16,5</b>	<b>- 2,4</b>	<b>19 558 113</b>
<b>Bois de trituration, d'industrie et énergie</b>						
Bois de trituration feuillus		1 348 861	- 9,3	33,3	- 2,0	4 048 624
Bois de trituration conifères		668 080	24,6	11,5	6,5	5 805 640
<b>Total bois de trituration</b>		<b>2 016 941</b>	<b>- 0,3</b>	<b>20,5</b>	<b>2,8</b>	<b>9 854 264</b>
<b>Autres bois d'industrie</b>		<b>130 480</b>	<b>- 39,9</b>	<b>19,2</b>	<b>- 10,3</b>	<b>677 857</b>
<b>Bois énergie</b>		<b>2 137 303</b>	<b>- 4,5</b>	<b>26,5</b>	<b>- 5,3</b>	<b>8 061 291</b>
<b>TOTAL RECOLTE 2019</b>		<b>7 519 160</b>	<b>- 0,7</b>	<b>19,7</b>	<b>- 1,9</b>	<b>38 151 525</b>

Source : Agreste - Enquête de branche Exploitation forestière

### La récolte de bois

La récolte totale de bois se répartit entre la récolte de bois commercialisée et celle de bois autoconsommée, essentiellement constituée de bois de chauffage. La récolte de bois commercialisée est mesurée à travers l'enquête de branche Exploitation forestière. Sont comptabilisées au sein de cette récolte commercialisée : la tige principale et les branches jusqu'à la découpe 7 cm (bois fort total), hors menus bois (< 7 cm) et pertes d'exploitation (traits de coupe, chutes, souche...). Elle est destinée à la vente ou à l'utilisation directe dans l'entreprise. Le bois autoconsommé peut être estimé à partir de l'enquête Fibois - Atmo Grand Est 2018 (dans le cadre du projet INTERREG ATMO Vision), il n'est pas pris en compte dans la présente fiche.

En 2019, hors auto-consommation, 7,5 millions de m<sup>3</sup> de bois rond ont été récoltés sur le périmètre de la région Grand Est par les exploitants forestiers. Ce niveau de récolte représente près de 20 % du volume récolté sur le territoire national. Le Grand Est est la deuxième région française pour la récolte de bois, après la Nouvelle Aquitaine.

### La récolte de bois d'œuvre poursuit sa lente croissance en 2019

La récolte 2019 de bois en Grand Est

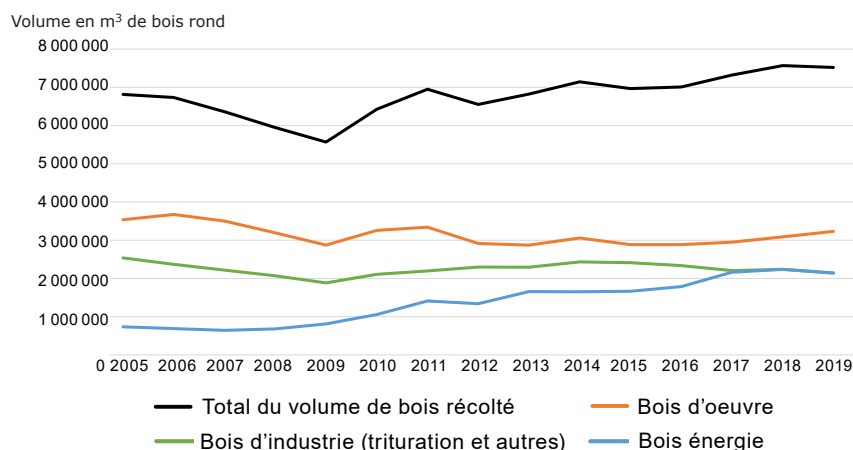
est destinée à 43 % au bois d'œuvre, à 29 % au bois d'industrie (trituration principalement) et à 28 % au bois énergie.

La récolte de bois d'œuvre s'élève à 3,2 millions de m<sup>3</sup> de bois rond, soit 16,5 % de la récolte de bois d'œuvre en métropole. Comme en 2018, les essences les plus récoltées en bois d'œuvre restent le sapin-épicéa, loin devant le chêne et le hêtre, mais de manière plus accentuée en 2019 (+ 13,6 % pour le sapin-épicéa, - 5,3 % pour le chêne, - 7,1 % pour le hêtre). Cette forte hausse de la

récolte de sapins-épicéas s'explique essentiellement par une hausse du volume des produits sanitaires récoltés. Les sécheresses répétées (depuis 2015) fragilisent en effet particulièrement ces deux essences. Mais si les sapins sont essentiellement victimes de stress hydriques et que les volumes sanitaires restent raisonnables, les épicéas quant à eux subissent depuis plusieurs années des attaques massives de scolytes (voir l'encadré ci-dessous). Le Grand Est se place néanmoins à la première place des régions pour la récolte de bois d'œuvre feuillu, suivi de près par la Bourgogne-Franche-Comté et la Nouvelle Aquitaine. En 2019, le bois d'œuvre récolté toutes essences confondues progresse de + 4,7 % (- 2,4 % en France métropolitaine).

Avec 2 millions de m<sup>3</sup> de bois rond, la récolte de bois de trituration dans le Grand Est représente 21 % de la récolte nationale. Dans la région, le volume concerné est proche de celui de 2018 (- 0,3 % après - 4,9 % en 2018). Malgré la poursuite du développement des chaufferies bois, la progression de la récolte de bois énergie ralentit depuis 2017, et baisse même légèrement en 2019 (- 4,5 %), du fait des hivers doux et de la baisse du prix des énergies fossiles.

Graphique 1  
Récolte de bois sur le périmètre Grand Est



Source : Agreste - Enquête de branche Exploitation forestière

Tableau 2  
Principales essences de bois d'œuvre récoltées en Grand Est en 2019

Essence	Région	Volume (en m <sup>3</sup> de bois rond)	Rang
Chêne	Bourgogne-Franche-Comté	578 019	1
	Grand Est	500 223	2
	Nouvelle-Aquitaine	294 879	3
	<b>France métropolitaine</b>	<b>2 331 841</b>	
Hêtre	Grand Est	437 105	1
	Bourgogne-Franche-Comté	212 844	2
	Normandie	94 700	3
	<b>France métropolitaine</b>	<b>935 930</b>	
Sapin-épicéa	Auvergne-Rhône-Alpes	2 145 368	1
	Grand Est	1 698 412	2
	Bourgogne-Franche-Comté	1 447 635	3
	<b>France métropolitaine</b>	<b>6 797 661</b>	

Source : Agreste - Enquête de branche Exploitation forestière

### Les sécheresses répétées et leur impact sur la récolte de bois en Grand Est en 2019

Les forêts du Grand Est sont, depuis quelques années, très largement impactées par des aléas climatiques sévères, en particulier des sécheresses répétées, devenues exceptionnelles par leur précocité, leur durée et leur intensité. Les conifères sont particulièrement concernés et dépérissent, notamment en raison des attaques de scolytes qui prolifèrent au sein des peuplements affaiblis. L'impact de ces insectes sur les peuplements d'épicéas du Grand Est continue de s'alourdir en 2019. Ainsi parmi les 7,78 millions de m<sup>3</sup> de bois récoltés en 2019, par les entreprises ayant leur siège en Grand Est, 1,4 million proviennent de produits accidentels (bris ou chute d'arbre) ou sanitaires (coupe d'arbres morts, dépérissants ou en voie de l'être), dont 1,09 million de m<sup>3</sup> de sapins-épicéas (soit 45 % de la récolte totale pour ces deux essences cumulées) ; ainsi que 0,12 million de m<sup>3</sup> de bois énergie et 0,08 million de m<sup>3</sup> de feuillu (majoritairement du hêtre à sciage). Ces volumes sont surtout dus à des coupes sanitaires (96 % du sapin-épicéa, 100 % du bois énergie et 85 % du feuillu) et plus rarement à des produits accidentels.

Par rapport à 2018, la récolte de produits accidentels et sanitaires, a plus que quadruplé, d'où une plus grande difficulté à exploiter rapidement le bois dépérissant ; ce qui peut expliquer que parmi le sapin-épicéa, le bois de trituration (de moindre qualité que le bois d'œuvre) y représente une part plus importante (29 % en 2019 contre 16 % en 2018). Au-delà du sapin-épicéa, les difficultés liées aux sécheresses successives s'étendent aux autres essences (pin, hêtre, chêne, charme, ...), celles-ci pesant pour 22 % des volumes issus de coupes accidentelles ou sanitaires en 2019, contre 8 % en 2018 ; malgré un ralentissement de la chalarose du frêne, ce champignon étant à contrario pénalisé par la sécheresse.

(1) Il ne faut pas confondre les 7,5 millions de m<sup>3</sup> récoltés en Grand Est et les 7,7 millions de m<sup>3</sup> récoltés par les entreprises ayant leur siège en Grand Est, même si ce sont approximativement les mêmes volumes, sauf pour les entreprises proches des contours de la région. On ne peut localiser la récolte accidentelle ou sanitaire qu'au niveau du siège de l'entreprise.

Tableau 3  
**Volume de bois scié\* en Grand Est en 2019**

Volume de bois scié en m <sup>3</sup> de sciages		Grand Est			France métropolitaine	
		2019	Evolution 2019/2018 (en %)	Part Grand Est/ France métropolitaine (en %)	Evolution 2019/2018 (en %)	2019
Feuillus	Chêne	128 687	nd	22,3	- 8,6	577 272
	Hêtre	186 002	1,1	53,9	- 3,4	344 882
	Peuplier	45 591	16,4	19,9	- 6,7	229 063
	Autres feuillus (**)	26 705	- 10,6	22,7	- 10,8	117 609
	<b>Total sciages feuillus (**)</b>	<b>386 985</b>	<b>- 4,1</b>	<b>30,5</b>	<b>- 7,1</b>	<b>1 268 826</b>
Conifères	Sapin - Epicéa	894 052	1,0	25,2	- 3,9	3 552 817
	Pin sylvestre	56 254	- 14,1	17,9	- 14,8	314 586
	Autres conifères	103 087	2,4	4,0	- 2,7	2 587 299
	<b>Total sciages conifères</b>	<b>1 053 393</b>	<b>0,2</b>	<b>16,3</b>	<b>- 4,1</b>	<b>6 454 702</b>
<b>Merrains</b>		<b>20 686</b>	<b>4,3</b>	<b>25,6</b>	<b>0,3</b>	<b>80 817</b>
<b>Bois sous rails</b>		<b>15 602</b>	<b>12,2</b>	<b>12,4</b>	<b>0,4</b>	<b>126 314</b>
<b>TOTAL SCIAGES 2019</b>		<b>1 476 666</b>	<b>- 0,8</b>	<b>18,6</b>	<b>- 4,4</b>	<b>7 930 659</b>

Source : Agreste - Enquête de branche Sciage, rabotage, ponçage et imprégnation du bois

(\*) Les volumes sciés incluent les volumes commercialisés ou utilisés par les entreprises. Les volumes sciés dans le cadre de travaux à façon sont exclus.

(\*\*) Cette catégorie inclut l'ensemble des bois tropicaux feuillus ou résineux, dont les volumes sciés en Grand Est sont négligeables.

ND : Les volumes de sciages de chêne ne sont pas disponibles en 2018 en Grand Est.

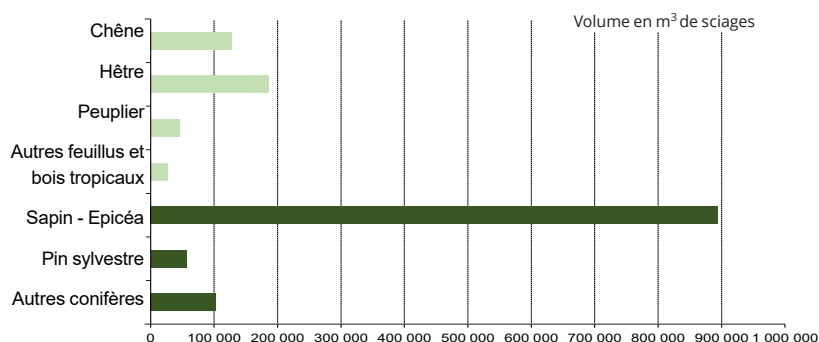
## Le volume de bois scié en 2019 est proche de celui de 2018

En 2019, le volume de bois scié par les entreprises implantées en Grand Est atteint près de 1,5 million de m<sup>3</sup> (hors travail à façon), soit 19 % du volume national. L'activité est en légère baisse (- 0,8 %) par rapport à 2018. Au niveau national, la baisse est plus importante (- 4,4 %).

La production de sciages de conifères, activité majoritaire des scieries du Grand Est, atteint près de 1,1 million de m<sup>3</sup> en 2019, soit une production proche de celle de 2018 (+ 0,2 %). Les essences de sapin et d'épicéa représentent l'essentiel des conifères sciés. Dans le même temps, les sciages de bois feuillus baissent de - 4,1 %.

Après une baisse de - 12,8 % en 2018, la production de merrains est en hausse de + 4,3 % dans le Grand Est. En France métropolitaine, la hausse est négligeable (+ 0,3 %) après une baisse importante en 2018 (- 24,8 %). La production de bois sous rails continue d'augmenter en 2019 (+ 12,2 %), après la hausse en 2018 (+ 9,4 %).

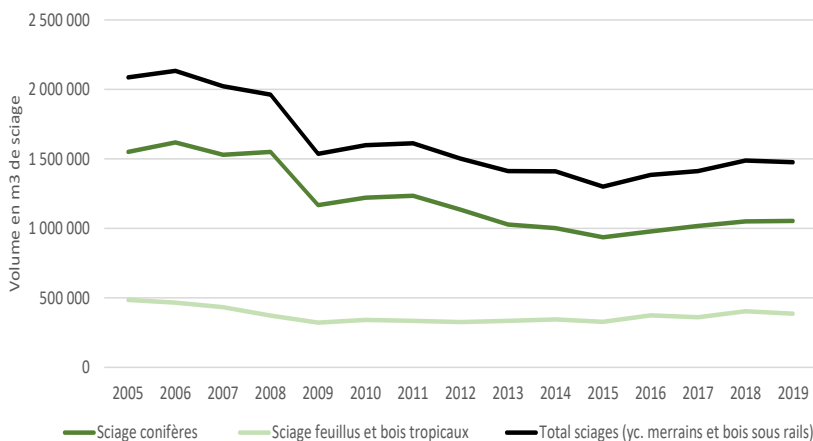
Graphique 2  
**Volume de bois scié\* par essence en Grand Est en 2019 hors merrains et bois sous rails**



Source : Agreste - Enquête de branche Sciage, rabotage, ponçage et imprégnation du bois

(\*) Les volumes sciés incluent les volumes commercialisés ou utilisés par les entreprises. Les volumes sciés dans le cadre de travaux à façon sont exclus.

Graphique 3  
**Volume de bois scié\* en Grand Est**



Source : Agreste - Enquête de branche Sciage, rabotage, ponçage et imprégnation du bois

(\*) Les volumes sciés incluent les volumes commercialisés ou utilisés par les entreprises. Les volumes sciés dans le cadre de travaux à façon sont exclus.

Tableau 4

**Nombre d'entreprises ayant leur siège en région Grand Est**

Nombre d'entreprises ayant leur siège en région Grand Est	Grand Est			France métropolitaine		
	2010	2019	Evolution 2019/2010 (en %)	Evolution 2019/2010 (en %)	2010	2019
Exploitation forestière sans scierie	353	262	- 25,8	- 20,9	2 461	1 946
Scierie sans exploitation forestière	153	118	- 22,9	- 26,6	897	658
Exploitation forestière et scierie	87	80	- 8,0	- 27,6	898	650
<b>Total</b>	<b>593</b>	<b>460</b>	<b>- 22,4</b>	<b>- 23,5</b>	<b>4 256</b>	<b>3 254</b>
dont ayant une activité d'exploitation forestière	440	342	- 22,3	- 22,7	3 359	2 596
dont ayant une activité de scierie	240	198	- 17,5	- 27,1	1 795	1 308

Source : Agreste - Enquête de branche Exploitation forestière et Sciage, rabotage, ponçage et imprégnation du bois

Note : Les entreprises qui ne réalisent que du travail à façon ou des produits finis sont exclues du comptage.

### L'érosion du nombre d'entreprises en activité se poursuit

En 2019, 460 entreprises ayant leur siège en région Grand Est ont une activité d'exploitation forestière et/ou de sciage. Parmi elles, 87 exercent les deux activités. Depuis 2010, 133 entreprises ont disparu. En 2019, le nombre d'entreprises continue de diminuer dans chaque catégorie d'activité, comme en France métropolitaine. Dans la région, les entreprises qui combinent les activités d'exploitant forestier et de scieur résistent mieux.

En ce qui concerne les récoltants de bois, la moitié des entreprises ayant leur siège en Grand Est récoltent moins de 2 000 m<sup>3</sup> de bois rond. A l'opposé, les 49 premières entreprises en terme d'activité récoltent 20 000 m<sup>3</sup> de bois rond ou plus et totalisent 89 % de la récolte.

L'activité de sciage est également très concentrée : les treize premières scieries transforment chacune 20 000 m<sup>3</sup> de bois ou plus et scient ensemble 63 % du volume total de production du Grand Est.

Tableau 5

**Répartition des exploitants forestiers ayant leur siège en Grand Est selon la classe de production en volume de bois récolté en 2019**

Classes en m <sup>3</sup> de bois rond	< 2 000	2 000 à 9 999	10 000 à 19 999	20 000 ou plus	TOTAL
Nombre d'entreprises	175	93	25	49	<b>342</b>
Quantité récoltée (en milliers de m <sup>3</sup> de bois rond)	86	454	348	6 888	<b>7 777</b>

Source : Agreste - Enquête de branche Exploitation forestière

Tableau 6

**Répartition des scieries ayant leur siège en Grand Est selon la classe de production en volume de bois scié en 2019**

Classes en m <sup>3</sup> de sciages	< 2 000	2 000 à 9 999	10 000 à 19 999	20 000 ou plus	TOTAL
Nombre d'entreprises	98	77	10	13	<b>198</b>
Quantité sciée (en milliers de m <sup>3</sup> de sciages)	55	351	138	934	<b>1 477</b>

Source : Agreste - Enquête de branche Sciage, rabotage, ponçage et imprégnation du bois

Note : Comptage y compris merrains et bois sous rails et hors travail à façon.

**MÉTHODOLOGIE****ENQUÊTES ANNUELLES DE BRANCHE EXPLOITATION FORESTIÈRE ET SCIAGE, RABOTAGE, PONÇAGE ET IMPRÉGNATION DU BOIS**

L'enquête de branche Exploitation forestière vise à connaître la récolte de bois, en France et par région, des exploitants forestiers professionnels, répartie selon les essences, feuillus ou résineux, et selon sa destination : bois d'œuvre, bois d'industrie ou bois énergie, quel que soit le lieu d'utilisation (France ou étranger).

L'enquête de branche Scierie, rabotage, ponçage et imprégnation du bois vise à déterminer le volume de sciages

produits en France par essence et par choix et la quantité de produits connexes par type d'utilisation : trituration, énergie, autres. Elle permet aussi de connaître la production commercialisée en volume et en valeur. Les produits de tranchage et déroulage inférieurs à 6 mm d'épaisseur sont exclus de cette enquête.

Les deux enquêtes sont réalisées dans le cadre de la charte de qualité des enquêtes de branche.

[www.agreste.agriculture.gouv.fr](http://www.agreste.agriculture.gouv.fr)

Direction Régionale de l'Alimentation, de l'Agriculture et de la Forêt du Grand Est (DRAAF)  
Service Régional de l'Information Statistique et Économique (SRISE)  
3 rue du faubourg Saint-Antoine - CS 10526 -  
51009 Châlons-en-Champagne Cedex  
Tel : 03 26 66 20 33 - Fax : 03 26 21 02 57  
courriel : [statistique.srise.draaf-grand-est@agriculture.gouv.fr](mailto:statistique.srise.draaf-grand-est@agriculture.gouv.fr)

Directrice régionale : Anne BOSSY  
Directeur de la publication : Sylvain SKRABO  
Rédacteur en chef : Tristan ROSE  
Rédacteur : Daniel BARBE  
Composition : Draaf/Srise Grand Est, site de Metz, Christine PERINI  
Dépot légal : À parution  
N° ISSN : 2725 688

©Agreste 2021