



Etats généraux de l'alimentation en région – 9/11/2017  
Réunion PAT

# PROJET ALIMENTAIRE TERRITORIAL SUD 54



Les fermiers lorrains



# Les chiffres du PAT Sud 54



## Une démarche multi-partenariale, co-construite et cohérente

- 15 partenaires
- 4 objectifs :
  - Créer du lien entre les acteurs locaux qui permettra de mener de manière coordonnée des projets nécessitant l'énergie de tous et cela dans une stratégie commune
  - Disposer de données socio-économiques harmonisées pour comprendre le fonctionnement du système alimentaire à l'échelle du sud 54
  - Connecter les différentes problématiques gravitant autour de l'alimentation (social, environnemental...)
  - Sensibiliser les producteurs et les consommateurs (individuels comme collectifs) aux enjeux liés à la relocalisation du système alimentaire
- 18 mois (mars 2017 – septembre 2018) de durée de convention avec le ministère
- 190 488 € : coût du projet, subventionné par le Ministère de l'Agriculture, à hauteur de 25,88 % soit 49 300 €...

# ... et 2 échelles de territoires

## PAT Sud meurthe-et-mosellan

Un projet à l'échelle  
Sud 54

*Quel chef de file?*  
Conseil départemental

Développer les filières  
alimentaires de proximité  
pour soutenir l'économie  
locale et répondre à la  
demande en produits locaux

Des projets aux  
échelles locales

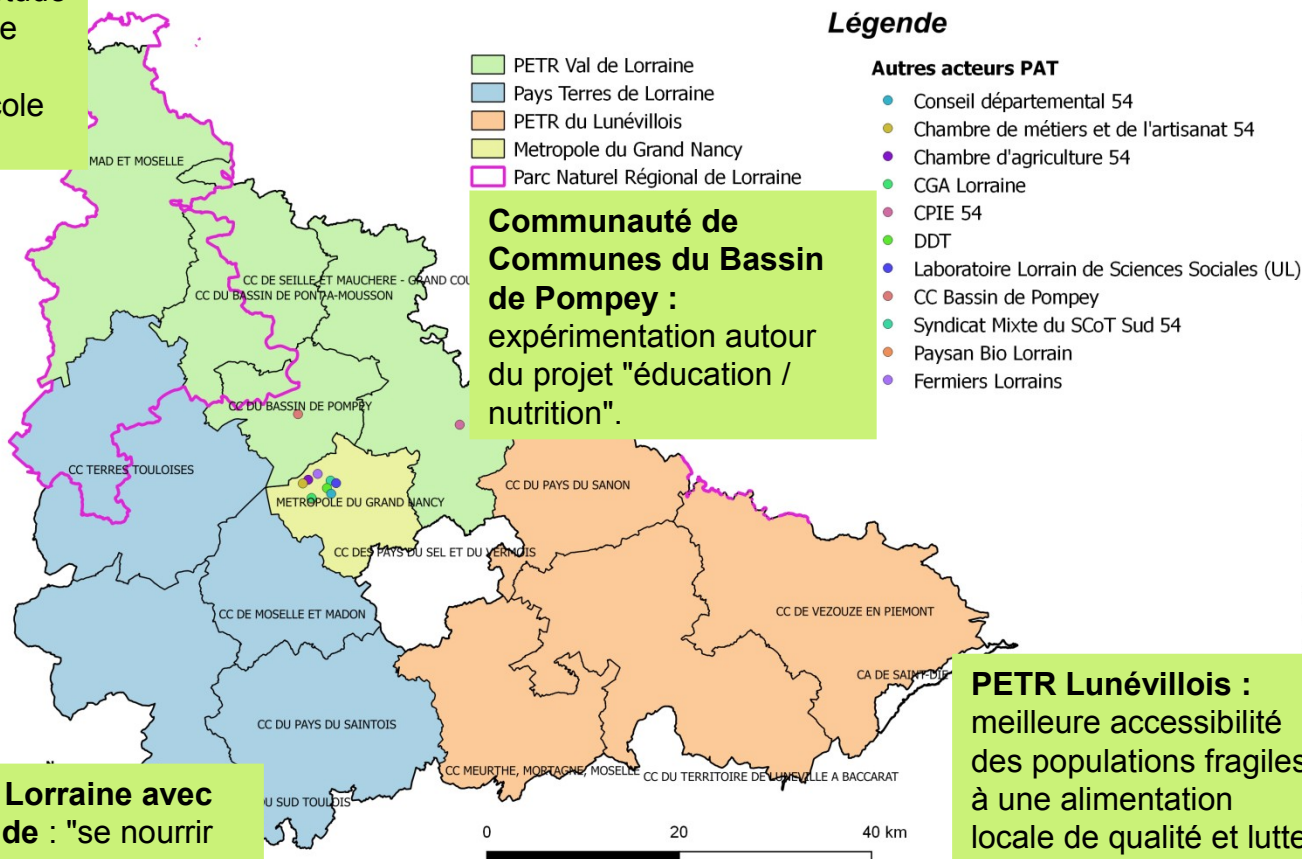
*Quels chefs de file?*  
Les acteurs locaux  
(collectivité, pays...)

Répondre aux enjeux et  
problématiques propres à  
chacun des territoires de  
projet

# Une animation à l'échelle locale...

**Parc naturel régional de Lorraine et PETR Val de Lorraine : étude de l'offre alimentaire locale et de la diversification agricole du territoire.**

## Périmètre et acteurs du Projet Alimentaire Territorial du Sud 54



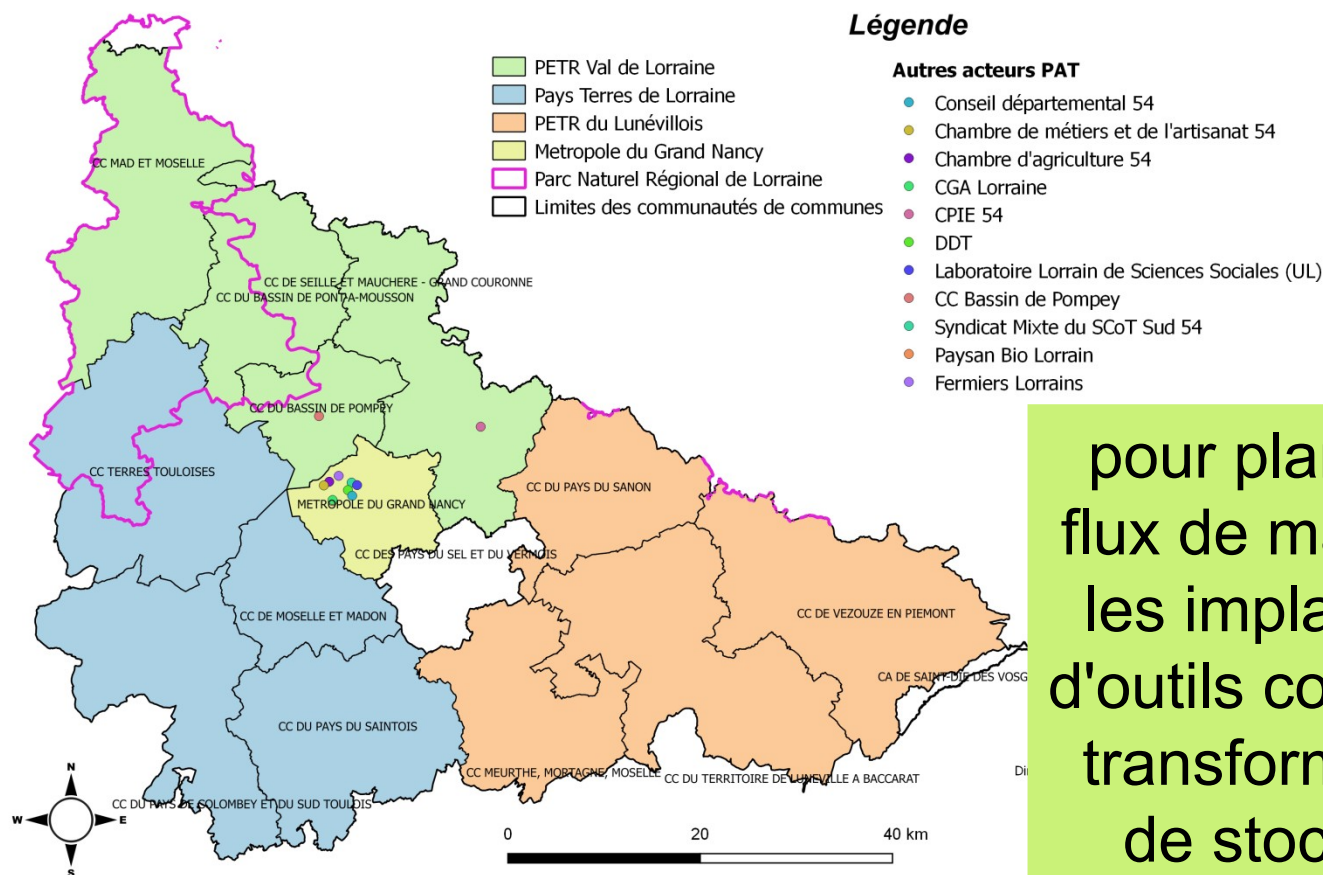
**Communauté de Communes du Bassin de Pompey : expérimentation autour du projet "éducation / nutrition".**

**Pays Terres de Lorraine avec ATD Quart Monde : "se nourrir lorsqu'on est pauvre"**

**PETR Lunévillois : meilleure accessibilité des populations fragiles à une alimentation locale de qualité et lutte contre le gaspillage alimentaire.**

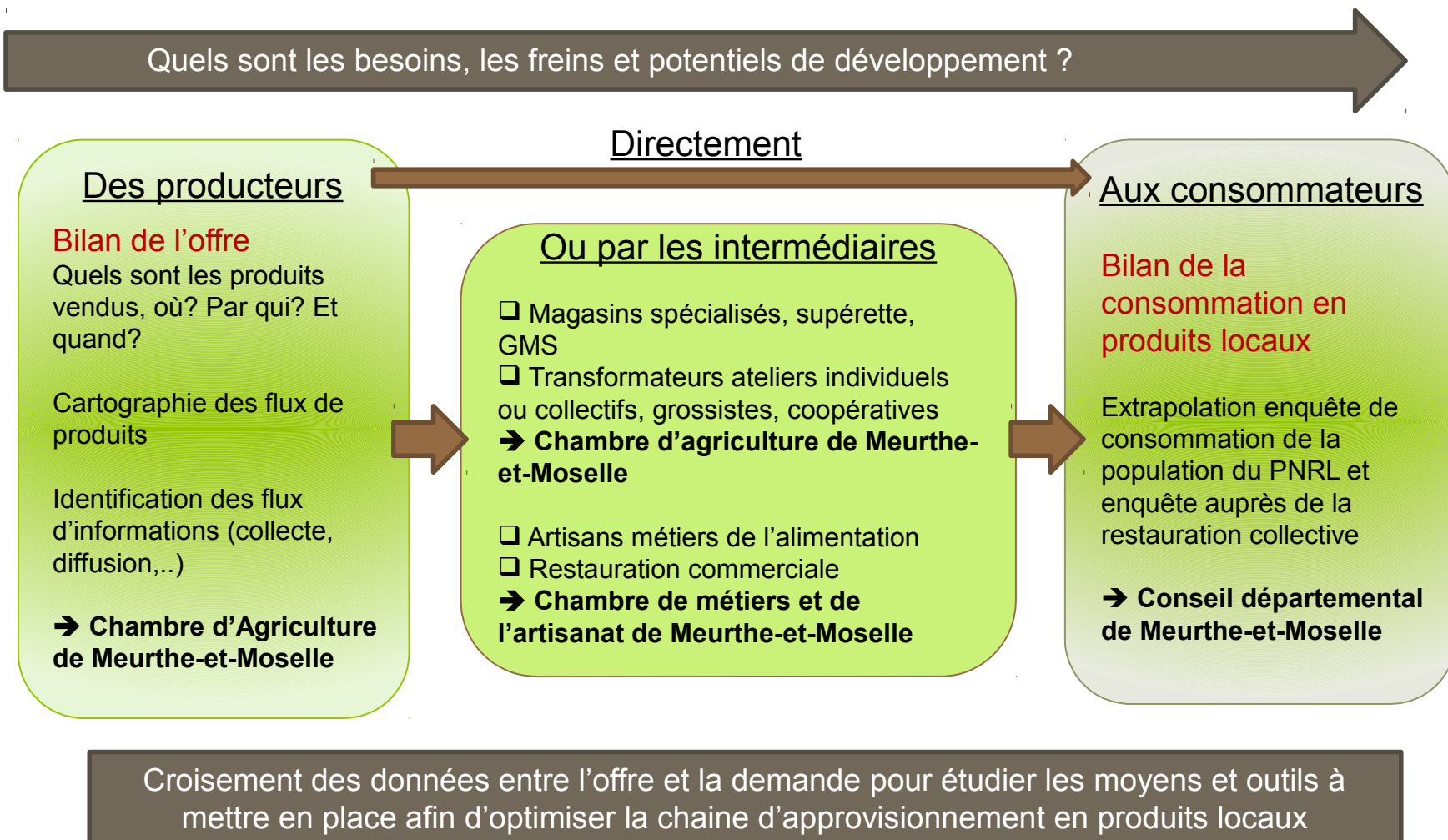
# Une animation à l'échelle Sud 54

## Périmètre et acteurs du Projet Alimentaire Territorial du Sud 54





# Schéma global de l'étude



# Méthodologie de travail

## **Etape 1 (fin août 2017)**

- Bilan de la consommation des particuliers et de la RHD

## **Etape 2 (octobre 2017)**

- Bilan de l'offre locale chez les producteurs et les artisans de l'alimentation

## **Etape 3 (fin d'année 2017)**

- Relation entre l'offre et la demande, quels sont les freins et les besoins en terme d'approvisionnement local ?

## **Etape 4 (1<sup>er</sup> semestre 2018)**

- Proposition des scénarios de développement d'outils en vue d'une optimisation de la chaîne logistique et de première transformation



## **Mise en œuvre du scénario retenu**

# ANALYSE AFOM

## Atouts

- Proximité d'un gros bassin de consommation sur Nancy,
- Circuits de commercialisation et des marchés variés : export, GD, coopératives, tourisme de proximité, drives,
- Présence de réseaux de producteurs (PBL, Fermiers Lorrains, Saveurs Paysannes)
- Présence de voies de communication satisfaisantes

## Faiblesses

- Produits peu diversifiés, à faible ancrage territorial (sauf mirabelles) et contraints par la saisonnalité
- Faible maillage de transformateurs agroalimentaires sur le territoire
- Absence de marque commerciale porteuse et de stratégie collective
- Déficit de communication sur les circuits commerciaux de proximité : accès limité et absence d'identification des productions locales sur les marchés urbains
- Déficit de contractualisation entre l'amont et l'aval (transformateurs, RHD, distribution...)
- Outils mutualisés insuffisants (plates-formes de distribution, logistique, dernier km...)



# ANALYSE AFOM

Opportunités	Menaces
<ul style="list-style-type: none"><li>- Accélération de la demande des consommateurs pour des produits de qualité (bruts et transformés), de proximité et issus d'une agriculture respectueuse de l'environnement</li><li>- Potentiel important de production locale pour la consommation de proximité</li><li>- Attente de la restauration collective et de la GD en matière d'approvisionnement en produits élaborés de proximité</li></ul>	<ul style="list-style-type: none"><li>- Législation des appels d'offres contraignante en restauration collective,</li><li>- Concurrence de la production de régions voisines plus productives</li></ul>

# Vers des boucles alimentaires locales

