

Météo et phéno

7-9 feuilles

Mildiou

Sorties des premières taches

Oïdium

Absence de symptôme

Botrytis

Taches brunes

Tordeuses

Situation inchangée

Chlorose

Premiers jaunissements

Point météo et phénologie

La végétation continue à pousser par à-coups, ne bénéficiant jamais d'une semaine complète de chaleur. En moyenne, on dénombre à présent 7 à 9 feuilles étalées.

Des précipitations sont encore venues ponctuer la semaine (mercredi et jeudi dernier puis dans la nuit de dimanche à lundi et la journée de lundi). Les volumes sont assez homogènes pour cette période du 17 au 23 mai avec 20 à 25 mm.

La fin de semaine s'annonce à nouveau perturbée.

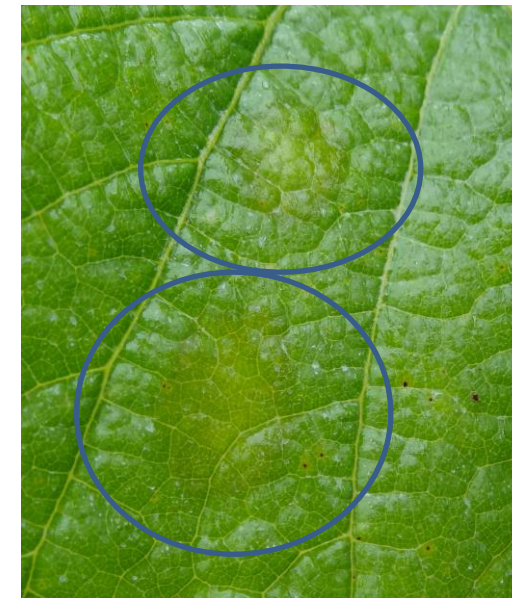
Mildiou

Situation

Les épisodes pluvieux compris entre le 9 et 12 mai, devaient en théorie, engendrer les premières taches entre le 19 et le 23 mai. Les observations de ce lundi confirment les calculs. Des taches non sporulantes ont été observées sur les communes de

Wolxheim, Ergersheim, Dahlenheim, Avolsheim, Rosheim, Scherwiller, Beblenheim, Sigolsheim, Ingersheim, Pfaffenheim, Gueberschwihr, Bergholtz... Sur la Hardt de Colmar les taches sont sporulantes. La liste n'est pas exhaustive !

Ces taches ont pour la quasi-totalité été trouvées à hauteur de feuillage et non sur les pampres, comme prévu dans les précédents bulletins. A ce jour, aucun symptôme n'est noté sur inflorescence.



Taches d'huile 23/05

Analyse du risque

Les pluies des 13-14 mai, du 16, du 18-19 et 22-23 sont potentiellement encore des pluies contaminatrices en phase d'incubation. Les taches associées seront visibles à partir de la fin de la semaine pour les pluies des 13-19 mai.

De plus, l'incubation sur inflorescences est plus longue que sur feuilles. Il est donc encore trop tôt pour savoir si des inflorescences ont été touchées.

Le risque mildiou est élevé, au vu de la fréquence des précipitations. Les inflorescences sont à un stade de très forte sensibilité. L'objectif est d'éviter tout repiquage à partir de ces foyers primaires.

Oïdium

Situation

Les parcelles très sensibles ont fait l'objet d'une notation et aucun symptôme foliaire n'a été identifié.

Analyse du risque

Les pluies lessivantes sont en théorie défavorables à l'oïdium, mais il n'est pas possible de mesurer le risque de contamination et calculer une durée d'incubation. La vigne entre dans une phase de sensibilité et doit faire l'objet de soins attentifs.

Botrytis

Situation

De nombreuses taches foliaires, brunes, sectorielles et aux bordures irrégulières sont observables. Elles résultent de contaminations de botrytis liées aux précipitations régulières et abondantes de ce printemps.



Nécrose de botrytis

Analyse

Ces nécroses sont sans conséquence sur le développement de la vigne et n'ont aucun lien avec le botrytis sur grappes.

Tordeuses

Situation

Les vols se poursuivent mais ne s'intensifient pas. L'observation est rendue délicate par les pluies de ce début de semaine. L'activité de ponte est contrariée par les pluies et le froid.

Analyse du risque

La pression est toujours jugée faible.

Chlorose ferrique

Situation

Les secteurs calcaires, sensibles à la chlorose

ferrique présentent des jaunissements depuis quelques jours. Les feuilles sont pales avec des nervures vertes.



Chlorose ferrique au 23/05

Analyse

Ces symptômes sont dus à un problème d'assimilation du fer et favorisés par les conditions froides et humides.

Action pilotée par le ministère chargé de l'agriculture, avec l'appui financier de l'Office national de l'eau et des milieux aquatiques, par les crédits issus de la redevance pour pollutions diffuses attribués au financement du plan Ecophyto.