

Retrouvez gratuitement le BSV toutes les semaines sur les sites Internet de
la [Chambre Régionale d'Agriculture Grand Est](#) et de la [DRAAF](#)

BSV n°19 – 3 juillet 2024

À RETENIR CETTE SEMAINE

Cliquez sur le sommaire pour accéder directement au paragraphe

PHÉNOLOGIE

POIRIER

Psylles : Pontes majoritaires et rares larves.

POMMIER

Puceron cendré : Fin du risque.

Puceron lanigère : Foyers ponctuels, à surveiller.

Puceron vert : Risque faible.

Acarien rouge : A surveiller.

POMMIER - POIRIER

Tavelure : Risque en cours.

Carpocapse des pommes : Reprise des captures.

Petite tordeuse des fruits (*Cydia* ou *Grapholita lobarzewskii*) : Fin du risque du premier vol.

PRUNIER

Carpocapse des prunes : Début du deuxième vol.

Tavelure : Risque en cours.

Ce logo est un indicateur sur les résistances aux substances actives couplées à un bioagresseur.



Vous trouverez des éléments complémentaires dans le lien ci-dessous :

[Rapports techniques sur les résistances en France – R4P \(r4p-inra.fr\)](#)

 Parcelles observées cette semaine :

6 Poire, 15 Pomme, 3 Mirabelle.



1 Données météo

Météo France annonce une semaine variable avec le retour des pluies ce week-end.

Ci-dessous les prévisions météorologiques de Strasbourg :

JEUDI 04	VENDREDI 05	SAMEDI 06	DIMANCHE 07	LUNDI 08	MARDI 09	MERCREDI 10
						
14° / 22°	13° / 24°	15° / 28°	17° / 25°	15° / 24°	15° / 27°	17° / 30°
▼ 20 km/h 40 km/h	▼ 15 km/h	◀ 15 km/h	▼ 5 km/h	▼ 5 km/h	▲ 5 km/h	▲ 5 km/h

(Source : Météo France, ville de Strasbourg, 03/07/2024 à 8h. Retrouvez les données météo actualisées [ici](#))

1 Psylles

Élément de biologie : voir [BSV n°2](#).

a. Observations

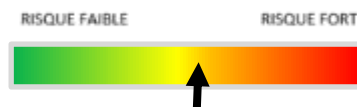
Les pontes se poursuivent. Quelques larves sont observées dans le secteur de Colmar. Cette génération n'est pas très importante pour le moment.

b. Seuil indicatif de risque

Le seuil indicatif de risque sur l'occupation des pousses par les jeunes larves varie entre 10 et 20 % selon la présence d'auxiliaires (punaise prédatrices, chrysopes...).

c. Analyse de risque

Surveiller attentivement la présence des jeunes larves jaunes dans les parcelles. Les éclosions sont proches lorsque les pontes sont de couleur orangée.



d. Gestion alternative du risque



Il existe des produits de biocontrôle sous forme de barrière physique qui limitent le dépôt d'oeufs.

Vous pouvez les retrouver dans la liste ci-dessous : [Liste des produits de biocontrôle | Ecophytopic](#)

Pour plus d'informations, vous pouvez également consulter les liens ci-dessous.

[Guide Eco-Fruits - Argiles \(kaolinite calcinée\) \(inra.fr\)](#)

[Les argiles en arboriculture | Ecophytopic](#)

Les punaises prédatrices comme les orius sont des auxiliaires efficaces dans la gestion de la lutte contre les psylles. Pensez à favoriser l'aménagement paysager de la parcelle et préservez les auxiliaires dans le choix de vos interventions. Eviter l'excès de vigueur et l'excès de fertilisation azotée qui sont favorables aux insectes piqueurs suceurs comme les psylles.



Cacopsylla pyri/POIRIER/pyréthrinoïdes est exposé à un risque de résistance

[Liste-I Insectes FR Fev24.pdf \(r4p-inra.fr\)](#)



1 Puceron cendré

Eléments de biologie : voir [BSV n°4](#).

a. Observations

Dans les parcelles du réseau, les auxiliaires ont réglé les derniers foyers.

b. Seuil indicatif de risque

Après la floraison, le seuil indicatif de risque est dépassé dès la présence d'un individu.

c. Analyse de risque

C'est la fin du risque.



d. Gestion alternative du risque



Il existe des produits de biocontrôle.

Vous pouvez les retrouver dans la liste ci-dessous : [Liste des produits de biocontrôle | Ecophytopic](#)

Vous pouvez consulter la fiche [Arbo Pucerons pomme \(chambre-agriculture.fr\)](#)

Préservez les auxiliaires dans le choix de vos interventions.

Eviter l'excès de vigueur et l'excès de fertilisation azotée qui sont favorables aux insectes piqueurs suceurs comme les pucerons.

Pensez à favoriser l'aménagement paysager de la parcelle pour les auxiliaires.

Pour plus d'information, vous pouvez consulter le lien ci-dessous :

[Guide Eco-Fruits - Lutte biologique par conservation \(inra.fr\)](#)



Dysaphis plantaginea / POMMIER / ACHEI (carbamate) EST EXPOSE A UN RISQUE DE RESISTANCE

2 Puceron lanigère

Éléments de biologie : voir [BSV n°4](#).

a. Observations

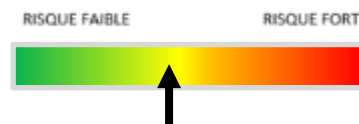
Le puceron lanigère est rare dans le réseau. Il est ponctuellement signalé dans le secteur de l'Outre-Forêt. Il n'y a pas de signalement du parasite pour le moment.

b. Seuil indicatif de risque

Le seuil indicatif de risque est de 10 % de rameaux touchés. Il n'y a pas de seuil pour les foyers présents sur le collet.

c. Analyse de risque

Les parcelles touchées sont rares. Poursuivre la surveillance du puceron et de son parasite *Aphelinus mali*. Le risque n'est pas terminé. Poursuivre les observations.



d. Gestion alternative du risque



Il existe des produits de biocontrôle. Vous pouvez les retrouver dans la liste ci-dessous :

[Liste des produits de biocontrôle | Ecophytopic](#)

Vous pouvez consulter la fiche [Arbo Pucerons pomme \(chambre-agriculture.fr\)](#)

Eviter l'excès de vigueur et l'excès de fertilisation azotée qui sont favorables aux insectes piqueurs suceurs comme les pucerons.

Préserver les auxiliaires dans le choix de vos interventions.

Penser à favoriser l'aménagement paysager de la parcelle pour les auxiliaires.

Pour plus d'information, vous pouvez consulter le lien ci-dessous :

[Guide Eco-Fruits - Lutte biologique par conservation \(inra.fr\)](#)

3 Puceron vert

a. Observations

Les foyers sont toujours présents accompagnés de nombreux auxiliaires. Des individus ailés sont observés, signe de partance vers d'autres habitats.

b. Seuil indicatif de risque

Le seuil indicatif de risque est de 60 % des pousses touchées.

c. Analyse de risque

La présence du puceron vert est rarement préjudiciable. Il permet de calmer la vigueur des arbres. Les foyers sont également des réservoirs de nourriture pour les auxiliaires comme les coccinelles et les syrphes.



d. Gestion alternative du risque



Il existe des produits de biocontrôle. Vous pouvez les retrouver dans la liste ci-dessous :

[Liste des produits de biocontrôle | Ecophytopic](#)

Vous pouvez consulter la fiche [Arbo Pucerons pomme \(chambre-agriculture.fr\)](#)

Eviter l'excès de vigueur et l'excès de fertilisation azotée qui sont favorables aux insectes piqueurs suceurs comme les pucerons.

Préserver les auxiliaires dans le choix de vos interventions.

Penser à favoriser l'aménagement paysager de la parcelle pour les auxiliaires.

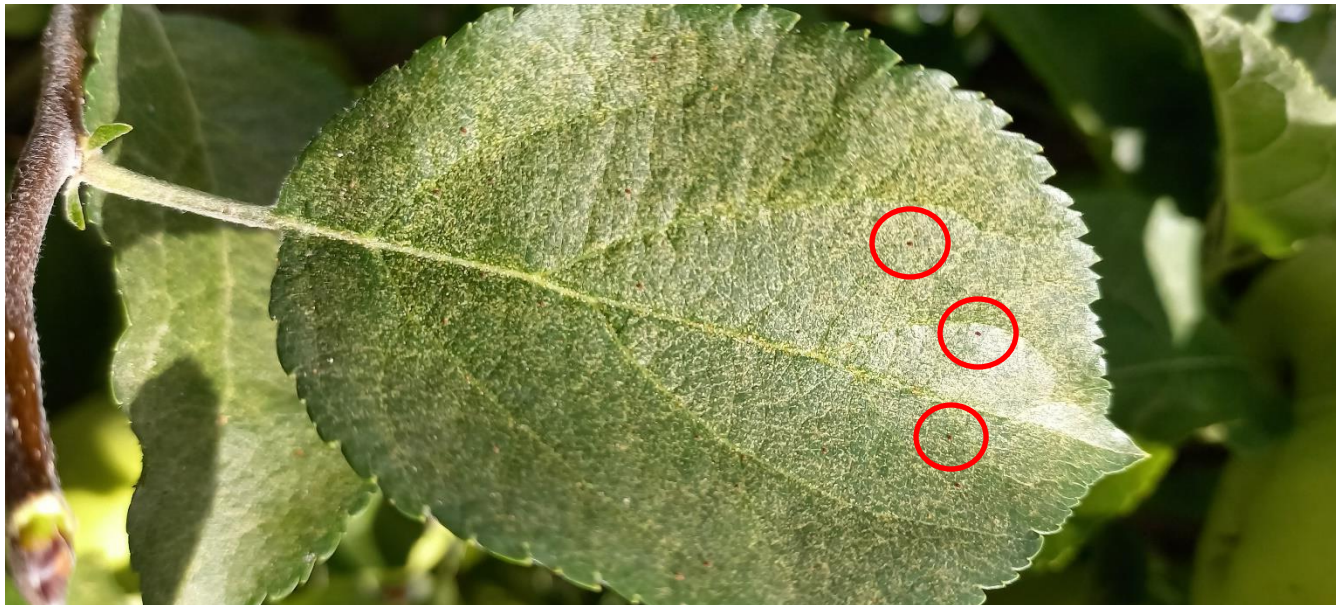
Pour plus d'informations, vous pouvez consulter le lien ci-dessous :

[Guide Eco-Fruits - Lutte biologique par conservation \(inra.fr\)](#)

4 Acariens rouges

a. Observations

Il n'y a pas de signalement de foyers cette semaine dans les parcelles du réseau.



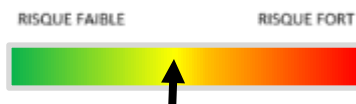
Symptômes d'acariens sur feuille avec présence d'adultes de couleur rouge (FREDON GE)

b. Seuil indicatif de risque

Le seuil indicatif de risque est la présence de formes mobiles d'acariens rouges (adultes et larves) sur au minimum 50 % des feuilles.

c. Analyse de risque

Le risque est présent lorsque les températures sont durablement élevées. Surveiller la présence des acariens. Les symptômes sont visibles sur feuille par une décoloration de type bronzage.



d. Gestion alternative du risque

La prophylaxie consiste à favoriser la présence des acariens prédateurs comme les typhlodromes.



Il existe des produits de biocontrôle. Vous pouvez les retrouver dans la liste ci-dessous :

[Liste des produits de biocontrôle | Ecophytopic](#)

Panonychus ulmi / POMMIER / Thiazolidinone EST EXPOSE A UN RISQUE DE RESISTANCE.

Panonychus ulmi / POMMIER / Diazines diazoles (METI) Pyrazoles EST EXPOSE A UN RISQUE DE RESISTANCE.



1 Tavelure

a. Observations

La tavelure évolue dans les parcelles touchées. Les attaques sont variables selon les parcelles et les variétés. Elle concerne également de rares poiriers cette année.

b. Seuil indicatif de risque

En cas de présence de tache dans les parcelles, chaque période humide (pluie ou rosée) est à risque de contamination secondaire. Ces taches se multiplient ensuite sur feuille et sur fruit jusqu'à la récolte, voire post-récolte.

c. Analyse de risque

Nous sommes dans une période à risque de contaminations secondaires depuis le 30 juin. Examiner régulièrement les vergers afin de détecter la présence de taches sur feuilles et sur fruits. Une tache aujourd'hui provoque des contaminations secondaires à chaque période humide jusqu'à la récolte. Cette année pluvieuse est donc une année à fort risque.



d. Gestion alternative du risque



Il existe des produits de biocontrôle. Vous pouvez les retrouver dans la liste ci-dessous :

[Liste des produits de biocontrôle | Ecophytopic](#)

L'élimination des feuilles en hiver, par aspiration ou par broyage, réduit l'inoculum tavelure et donc l'importance des projections à venir. Le broyage est à privilégier par rapport à l'enlèvement des feuilles de la parcelle car il maintient la matière organique sur place. Il permet également d'accélérer la décomposition des feuilles. L'efficacité du processus est directement dépendante de la qualité du broyage qui doit être très fin et effectué en conditions sèches.

Pour en savoir plus, consultez la fiche [2 Guide ecophyto fruits fichestechniques \(1\).pdf \(ecophytopic.fr\)](#)

Ainsi que la fiche [Arbo tavelure \(chambre-agriculture.fr\)](#)



Le GROUPE TAVELURE / POMMIER / Qoi-P DE SYNTHÈSE / SBI-IDM / Thiophanates (MBC) / Anilinopyrimidines (AP) EST EXPOSÉ À UN RISQUE DE RÉSISTANCE

2 Carpocapse des pommes

a. Observations

Les captures varient cette semaine entre 2 et 5 papillons. Elles sont en légère hausse. Dans le réseau, les larves présentent dans les pommes font environ 15 mm et sont en fin de cycle.

b. Seuil indicatif de risque

Suivi de piégeage à phéromone : il existe une proposition de seuil au-delà duquel le nombre de captures est jugé important. Il est évalué à 4 captures par semaine.

Les pontes sont possibles dès le début du vol des femelles matures.

Les conditions climatiques permettant l'accouplement et la ponte sont les suivantes :

- T°C crépusculaire > 15°C. La température optimale de ponte se situe entre 23 et 25°C.
- 60 % < Humidité crépusculaire < 90 %. Optimum : 70 à 75 %.
- Temps calme et non pluvieux.

Les éclosions nécessitent une somme de température de 90 °jours base 10°C après la ponte. Par exemple, pour une température moyenne journalière de 15°C, il faut 18 jours après la ponte pour l'apparition des larves. Pour une température de 20°C de moyenne, il faudra 9 jours. Si cette somme n'est pas atteinte dans les 20 jours, les œufs avortent.

c. Analyse de risque

Le modèle Rimpro indique une légère reprise d'activité du second vol entre fin juin et début juillet selon les secteurs. Poursuivre le suivi des captures dans les pièges afin d'évaluer l'intensité du vol.

Il est temps de faire le bilan des dégâts avant le début de la prochaine génération.



Les comptages 1000 fruits

C'est le moment de faire des comptages 1000 fruits pour évaluer les dégâts de la première génération et envisager la stratégie de la suivante. Le dépassement du seuil de 3 perforations pour 1000 fruits indique que la pression est importante pour la seconde génération. Cette évaluation est primordiale dans les zones confusées et est une des clés de la réussite de cette méthode de biocontrôle.

Les bandes-pièges

A partir de la semaine prochaine, il est possible de poser les bandes-pièges afin de capturer les larves en fin de cycle dans le fruit. Ce sera possible jusqu'à mi-juillet environ. Elles vont descendre et chercher à se nymphoser dans le sol ou dans le tronc. Ces morceaux de carton ondulé sont disposés autour des troncs et permettent de capturer les larves sortant du fruit. Cette méthode prophylactique permet de réduire l'inoculum d'individus pour l'an prochain. Pour cela, retirer et brûler les cartons vers le mois de novembre en veillant à garder les éventuels auxiliaires.

Cette méthode peut également être utilisée dans les zones confusées pour évaluer la pression du carpocapse pour l'année suivante. Il s'agit alors de poser environ 30 bandes-pièges par Ha. Avec une moyenne supérieure de 1 larve par bande-piège, la pression sera jugée importante.



Bande de carton, face ondulée vers le tronc (FREDON GE)

d. Gestion alternative du risque



Il existe des produits de biocontrôle Vous pouvez les retrouver dans la liste ci-dessous :

[Liste des produits de biocontrôle | Ecophytopic](#)

Pour plus d'informations, vous pouvez également consulter le lien ci-dessous :

[Guide Eco-Fruits - Lutte par pulvérisation de micro-organismes \(inra.fr\)](#)

Ainsi que la fiche [Arbo carpo pomme \(chambre-agriculture.fr\)](#)



Des dérives de sensibilité vis-à-vis des substances actives sont constatées en laboratoire. Cela ne se traduit pas nécessairement pas une baisse d'efficacité en verger, mais il convient d'être attentif à l'efficacité des traitements.

Pour plus d'information, consulter le site du réseau R4P (Réseau de Réflexion et de Recherche sur la Résistance aux Pesticides) :

[Liste-I Insectes FR_Fev24.pdf \(r4p-inra.fr\)](#)

[FicheRésistanceCARPPO-R4P.pdf \(r4p-inra.fr\)](#)

3 Petite tordeuse des fruits (*Cydia* ou *Grapholita lobarzewskii*)

Il s'agit d'une chenille foreuse dont la larve et les dégâts peuvent facilement être confondus avec les carpocapses. Contrairement au carpocapse, sa chenille perce le fruit en formant une spirale et sa galerie reste propre, sans sciure.

Vous trouverez ci-dessous, des éléments complémentaires de biologie.

<http://ephytia.inra.fr/fr/C/21781/Pomme-Principaux-symptomes>

<http://ephytia.inra.fr/fr/C/23749/Prunier-d-Ente-Petite-tordeuse-des-fruits-Cydia-lobarzewskii>
[livret_tordeuses.pdf \(chris-s.fr\)](#)

a. Observations

Les captures sont terminées sur les 3 pièges du réseau.

b. Seuil indicatif de risque

Il n'existe pas de seuil indicatif de risque.

c. Analyse de risque

Le risque est terminé pour la première génération. Poursuivre le suivi de piégeage afin de détecter les éventuelles générations suivantes.



d. Gestion alternative du risque



Il existe des produits de biocontrôle Vous pouvez les retrouver dans la liste ci-dessous :

[Liste des produits de biocontrôle | Ecophytopic](#)

Pour plus d'informations, vous pouvez également consulter le lien ci-dessous :

[Guide Eco-Fruits - Lutte par pulvérisation de micro-organismes \(inra.fr\)](#)



1 Carpocapse des prunes

a. Observations

Les captures sont en hausse cette semaine. Les relevés indiquent entre 6 et 135 papillons. Le second vol est amorcé. Il n'y a pas de signalement de perforations dans les parcelles du réseau.

b. Seuil indicatif de risque

Pour le suivi de piégeage à phéromone, il existe une proposition de seuil au-delà duquel le nombre de captures est jugé important. Il est évalué entre 70 et 100 captures par semaine selon la charge de l'arbre suite aux gels et aux potentiels dégâts d'hoplocampe. Les accouplements nécessitent une température crépusculaire de 15°C. Les éclosions nécessitent une somme de températures de 70 jours base 10°C après la ponte. Par exemple, pour une température moyenne journalière de 15°C, il faut 14 jours après la ponte pour l'apparition des larves. Pour une température de 20°C de moyenne, il faudra 7 jours.

c. Analyse de risque

Suivre l'évolution des captures des pièges afin d'évaluer l'intensité du second vol et prévoir les éclosions en fonction de la somme des températures. Le second vol est à risque en raison du développement possible des maladies de conservation à partir des piqûres de la larve.



d. Gestion alternative du risque



Il existe des produits de biocontrôle. Vous pouvez les retrouver dans la liste ci-dessous : [Liste des produits de biocontrôle | Ecophytopic](#)

Pour plus d'informations, vous pouvez également consulter le lien ci-dessous.

[Guide Eco-Fruits - Lutte par pulvérisation de micro-organismes \(inra.fr\)](#)

Ainsi que la fiche [Arbo carpo prune \(chambre-agriculture.fr\)](#)

La confusion sexuelle est également possible contre le carpocapse des prunes en combinaison avec d'autres méthodes de lutte. Voir le paragraphe focus dans ce bulletin dans le paragraphe du carpocapse des pommes.

2 Tavelure du mirabellier (*Cladosporium carpophilum*)

La tavelure est à l'origine **des taches** qui apparaissent **sur les fruits** à partir de la **fin du mois de juin**. Le champignon **passé l'hiver** sous forme de mycélium sur les **rameaux et les drageons**, il y est repérable par des taches noires en périphérie et plus claires au centre. Des spores sont produites sur ces taches au printemps et leur dissémination pourra intervenir **dès la chute des pétales (stade G)**. Les **contaminations sur fruits** ne seront possibles qu'à partir du **stade chute des collerettes (stade I)**. La pression de la maladie est faible en Alsace, les dégâts sont rares sur feuilles et sur fruits.

a. Observations

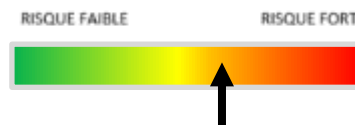
La période à risque se poursuit avec la période pluvieuse en cours. Les dégâts n'apparaîtront que bien après les contaminations et ne seront visibles qu'à partir de fin juin à début juillet (taches sur les fruits).

b. Seuil indicatif de risque

Pas de seuil connu.

c. Analyse de risque

Le risque se poursuit avec les conditions humides annoncées.



d. Gestion alternative du risque

Mesures prophylactiques :

Éliminer les parties attaquées pour diminuer l'inoculum.

Maintenir un verger aéré et une tonte rase sur le rang pour éviter les conditions humides au printemps.

Ce bulletin est produit à partir d'observations ponctuelles réalisées sur un réseau de parcelles. S'il donne une tendance de la situation sanitaire régionale, celle-ci ne peut pas être transposée telle quelle à chacune des parcelles.

Observations : Chambre d'Agriculture d'Alsace, Le Comptoir Agricole, FREDON Grand Est, les Producteurs.

Rédaction : FREDON Grand Est et Chambre d'Agriculture d'Alsace.

Bulletin édité sous la responsabilité de la Chambre Régionale d'Agriculture Grand Est.

Dans une démarche d'amélioration continue de qualité de la surveillance biologique du territoire, la DRAAF assure un contrôle de second niveau sur l'ensemble du processus d'élaboration des BSV.

Coordination et renseignements : Joliane BRAILLARD - joliane.brillard@grandest.chambagri.fr



"Action pilotée par le Ministère chargé de l'agriculture et le Ministère de l'Ecologie, avec l'appui financier de l'Office Français de la Biodiversité, par les crédits issus de la redevance pour pollutions diffuses attribués au financement du plan Ecophyto II+".