

BISANNUELLES Pucerons

GERANIUMS Thrips Pucerons

HORTENSIAS

DIVERS



Quelques pluies sont apparues cette semaine et les températures fraîches de début de journée rendent les conditions favorables au développement de champignons divers (oïdium, mildiou, etc.). Les populations de pucerons sont en cours d'installation dans les cultures, bien surveiller les cultures de géraniums et de diversification.

BISANNUELLES

Avec le beau temps les ventes de bisannuelles continuent, laissant au fur et à mesure l'espace aux nouvelles cultures.

Pucerons

Les pucerons sont toujours signalés dans les cultures de bisannuelles mais sans réels dégâts.

GERANIUMS

Thrips

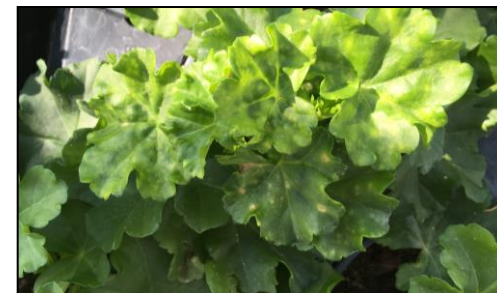
La pression est globalement assez faible, mais la situation peut être hétérogène selon les entreprises. Ce sont surtout les variétés sensibles qui sont touchées et où l'on retrouve les principales attaques de thrips, à savoir les lierres simples et doubles aux coloris rose, mauve, lilas, etc. Ce sont donc les premières zones à inspecter pour contrôler les niveaux d'infestation de ce ravageur. Les panneaux permettent également de renseigner sur la pression en thrips, ils doivent être placés en priorité au niveau des variétés sensibles.

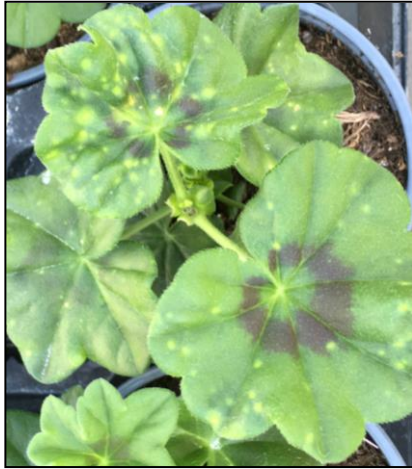


Thrips adulte, larves de thrips et dégâts (photo suivante) de thrips sur géraniums (Photo Flhoreal)



Le virus TSWV est signalé dans une entreprise sur des variétés de lierre double et lierre simple. Les plantes doivent être éliminées et les populations de thrips maîtrisées.





Symptômes TSWV sur géraniums (Photo Flhoreal)

Pucerons

Les populations de pucerons sont en cours d'installation dans certaines entreprises sur cultures de géraniums. Selon les espèces les formes de dégâts sont variables : retard de croissance, déformations et crispations des feuilles sous l'effet des toxines libérées par certains pucerons, malformation ou avortement des boutons, transmissions de virus, etc.

Si on les retrouve sur géraniums, les pucerons sont aussi présents sur d'autres cultures telles que : ipomées, gazania, etc.



Les apports d'*Aphidius* (*A. colemani* et *erwi*) entrepris par les producteurs sont bien installés. Il faut veiller à retirer les panneaux chromatiques au risque de piéger les parasitoïdes.

HORTENSIAS

Des acariens ont été retrouvés sur la face inférieure des feuilles. Ces populations de tétranyque tisserand sont difficiles à apercevoir. Les dégâts sont provoqués par les larves, les nymphes et les adultes. Les dépigmentations du feuillage sont typiques. Les auxiliaires : *Phytoseiulus persimilis* et *Amblyseius californicus* peuvent être utilisés contre *Tetranychus urticae*.



Tetranychus urticae sur hortensia (Photo Flhoreal)



DIVERS

Avec l'hygrométrie plus importante des cas de botrytis, d'oïdium et de mildiou sont signalés sur primevères, renoncules, impatiens, etc.

Bilan des cultures *Etat sanitaire correct*

Couple [plante/ravageur]		Risque
Bisannuelles	Pucerons	
Géraniums	Thrips	
	Pucerons	
Plantes de diversification	Pucerons	
	Thrips	

Légende

Aucun risque	
Risque moyen à surveiller	
Risque important	

Bulletin rédigé par FLHOREAL en collaboration avec Arexhor Grand Est, et édité sous la responsabilité de la Chambre d'Agriculture d'Alsace. Ce bulletin est produit à partir d'observations ponctuelles d'un réseau de parcelles suivies par ces partenaires : il donne une tendance de la situation sanitaire dans la région, mais celle-ci ne peut être transposée telle quelle à la parcelle. La Chambre Régionale d'Agriculture d'Alsace dégage donc toute responsabilité quant aux décisions prises par les agriculteurs pour la protection de leurs cultures.

Action pilotée par le ministère chargée de l'agriculture avec l'appui financier de l'Agence Française pour la Biodiversité, par les crédits issus de la redevance pour pollutions diffuses attribués au financement du plan Ecophyto.