

Retrouvez gratuitement le BSV toutes les semaines sur les sites Internet de
la [Chambre Régionale d'Agriculture Grand Est](#) et de la [DRAAF](#)

BSV n°13 – 19 juillet 2023

À RETENIR CETTE SEMAINE

Cliquez sur le sommaire pour accéder directement au paragraphe



PHÉNOLOGIE

Stade moyen : fermeture de la grappe toujours.

VERS DE LA GRAPPE

Bilan à pression faible.

MILDIOU

Quelques taches fraîches, pression faible.

OÏDIUM

Très forte pression.

*Le bilan 100 parcelles a été réalisé par la FREDON et la Chambre d'agriculture du 10 au 13 juillet.
FIN DES REUNIONS RAIS'ALSACE cette semaine.*

R

RÉSISTANCE AUX PRODUITS DE PROTECTION DE LA VIGNE :

Des phénomènes de résistances existent pour certaines familles chimiques anti-mildiou et anti-oïdium.

Pour vous informer, retrouvez la note technique commune gestion des résistances 2023 [ici](#).

Ce logo est un indicateur sur les résistances actives couplées à un bioagresseur.

Vous trouverez des éléments complémentaires dans le lien [ici](#)

B

PRODUITS DE BIOCONTROLE :

Des produits de biocontrôle existent pour la gestion des bioagresseurs, liste 2023 [ici](#)



1 Données météorologiques Données CIVA

2 passages orageux ont été enregistrés la semaine dernière (mardi et samedi) avec des cumuls à nouveau très hétérogènes. La moyenne se situe à 10-15 mm mais quelques stations ont atteint 30 mm.

De la grêle est tombée très localement samedi dernier sur le secteur Marlenheim-Furdenheim. Les dégâts sont très limités et les baies cicatrisent bien à ce stade.

Des orages sont annoncés à partir de lundi mais c'est encore loin...

Prévisions des prochains jours station de Colmar :

MERCREDI 19



16° / 29°

▶ 20 km/h

JEUDI 20



13° / 28°

▶ 15 km/h

VENDREDI 21



15° / 28°

▶ 20 km/h

SAMEDI 22



14° / 28°

▶ 10 km/h

DIMANCHE 23



15° / 31°

▶ 15 km/h

LUNDI 24



16° / 30°

▶ 15 km/h

MARDI 25



16° / 26°

▶ 20 km/h

40 km/h

(Source : Météo France, ville de Colmar, 18/07/2023 à 14h00 Retrouvez les données météo actualisées [ici](#))

2 Stade

Les parcelles se situent toujours au stade fermeture de la grappe (BBCH 79). De rares baies compressées ramollissent et changent de couleur. Le début de la véraison devrait s'amorcer cette semaine.

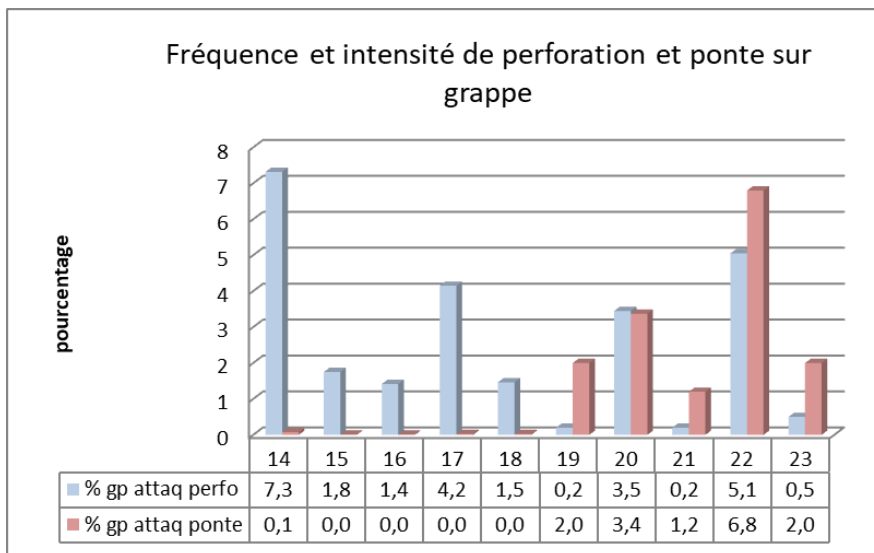
On constate également de vrais blocages dans les parcelles en stress hydrique avec un dessèchement des apex et un jaunissement du feuillage. Ils peuvent être accentués par une concurrence hydrique avec des couverts trop concurrentiels.

Les symptômes d'échaudage mais aussi de phytotoxicité sont visibles.



1 Observations

Le bilan phytosanitaire réalisé la semaine dernière à la fermeture complète de la grappe, fait état d'un niveau de pontes et de perforations faible pour cette G2. On dénombre en moyenne 2- % de grappes avec pontes dont certaines sont avortées et 0,5 % de grappes avec des perforations. Cela situe 2023 à un niveau proche de 2019. Depuis la semaine dernière, il n'y a plus eu de pontes et on note uniquement des perforations. Les vols sont clos.



2 Analyse de risque

Aucune intervention n'est justifiée. La seconde génération est terminée.



1 Observations

Quelques taches d'huile sont visibles très ponctuellement. Un peu de rot brun est signalé.

2 Analyse de risque

Les grappes perdent en sensibilité à l'approche de la véraison et les pluies sont peu fréquentes et abondantes, ce qui maintient le risque à un niveau faible.

A ce stade, le risque se porte sur le feuillage avec du mildiou mosaïque en cas de pluies.



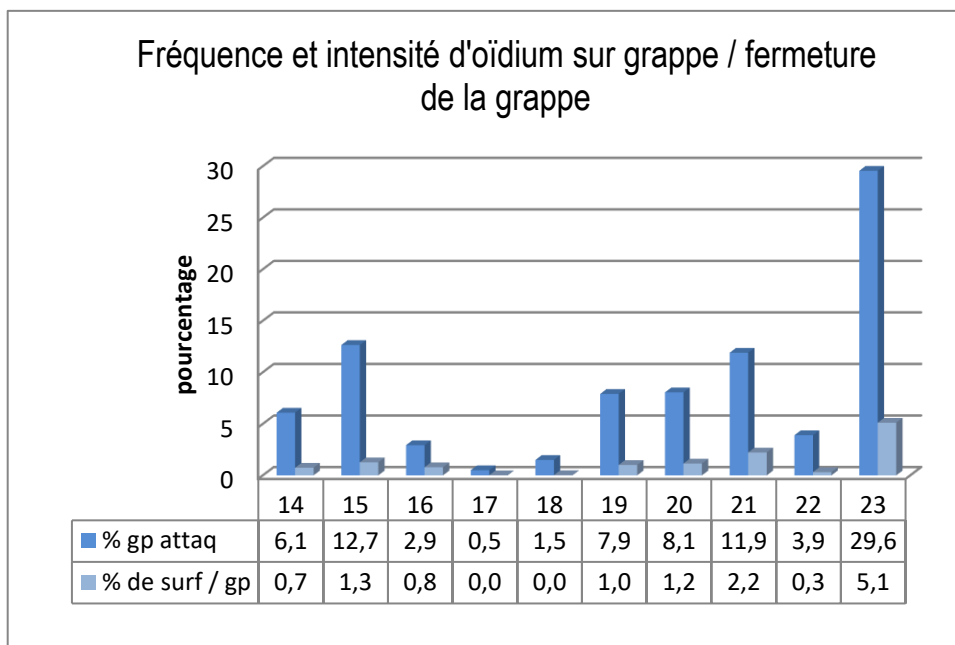


1 Observations

Le bilan phytosanitaire ne fait que confirmer les observations des semaines passées. 76 parcelles sur les 100 présentent des attaques sur grappes. Le feuillage est également atteint.

Près de 30 % des grappes sont touchées par la maladie. Cette fréquence est très élevée et cache de grandes disparités puisque le niveau maximal est de 100 % des grappes avec symptôme. Nombreuses grappes sont d'ores-et-déjà non récoltables avec des éclatements précoces sur des baies à taille de petit pois.

L'intensité est aussi très variable, de quelques baies touchées par grappe à plus de 50 % de la grappe en moyenne. Les résultats sont similaires entre les 2 départements.



2 Analyse de risque

Pour mémoire, 2004, 2015 et 2021 étaient les 3 derniers millésimes très marqués par l'oïdium. Le bilan au stade fermeture ne remonte qu'à 2014. Pour 2015 et 2021, où on a les 2 dates de bilan, on note une intensification des symptômes entre la fermeture et la récolte. En 2015, nous avons environ 12% de grappes attaquées à la fermeture et 16% à la récolte. En 2021, nous avons environ 12% de grappes attaquées à la fermeture et 23% à la récolte.

Il en ressort 2 points : le résultat actuel est historiquement le plus haut à ce stade et même jamais atteint à la vendange et ce depuis 1998, mais aussi que ce chiffre de 30% va certainement être plus important d'ici la récolte. Cela se confirme d'ores et déjà avec des parcelles très faiblement touchées encore la semaine dernière et qui décrochent ce début de semaine.

La vigilance est donc de mise, et sur l'ensemble des cépages, une fois n'est pas coutume, puisqu'ils sont tous susceptibles de présenter des symptômes.



RENCONTRES NATIONALES DEPHY VITICULTURE



8 - 9 FÉVRIER 2024 |



VENEZ ÉCHANGER AVEC LES ACTEURS DU RÉSEAU DEPHY
PRÉSENTATIONS, TÉMOIGNAGES, VISITES D'EXPLOITATIONS ET
DE SITES EXPE



Ce bulletin est produit à partir d'observations ponctuelles réalisées sur un réseau de parcelles. S'il donne une tendance de la situation sanitaire régionale, celle-ci ne peut pas être transposée telle quelle à chacune des parcelles.

Observations : CAC – Ampélys, AB2F Conseil, Arthur Metz, Cave de Beblenheim, Cave de Bestheim, Cave du Roi Dagobert Traenheim, Cave de Turckheim, Chambre d'Agriculture d'Alsace, Le Comptoir Agricole – Vitivina, FREDON Grand Est, J. Hauller & Fils, IFV, Laboratoire d'œnologie Gresser, Wolfberger.

Rédaction et animation : Chambre d'Agriculture d'Alsace et FREDON Grand Est.

Bulletin édité sous la responsabilité de la Chambre Régionale d'Agriculture Grand Est.

Dans une démarche d'amélioration continue de qualité de la surveillance biologique du territoire, la DRAAF assure un contrôle de second niveau sur l'ensemble du processus d'élaboration des BSV.

Coordination et renseignements : Joliane CARABIN - joliane.carabin@grandest.chambagri.fr



"Action pilotée par le Ministère chargé de l'agriculture et le Ministère de l'Écologie, avec l'appui financier de l'Office Français de la Biodiversité, par les crédits issus de la redevance pour pollutions diffuses attribués au financement du plan Ecophyto II+".