



Retrouvez gratuitement le BSV toutes les semaines sur les sites Internet de
la [Chambre Régionale d'Agriculture Grand Est](#) et de la [DRAAF](#)

BSV n°9 – 10 juin 2026

À RETENIR CETTE SEMAINE

Cliquez sur le sommaire pour accéder directement au paragraphe



PHÉNOLOGIE

Nouaison à grains de plomb.

MILDIOU

Rares signalements de rot gris et taches.

OÏDIUM

Progression des symptômes sur grappes et entre-cœurs.

TORDEUSES

Mise en place des capsules pour la G2.

CICADELLE DE LA FLAVESCENCE DORÉE

Poursuite de captures (L3 et L4).

PARASITE ÉMERGENT

Popillia japonica : Appel à la vigilance en 2026.

NOTES BIODIVERSITÉ

Ce logo est un indicateur sur les résistances aux substances actives couplées à un bioagresseur.



Vous trouverez des éléments complémentaires dans le lien ci-dessous :

[Rapports techniques sur les résistances en France – R4P \(r4p-inra.fr\)](#)

PRODUITS DE BIOCONTROLE :



Des produits de biocontrôle existent pour la gestion des bioagresseurs, liste 2026

<https://ecophytopic.fr/reglementation/protger/liste-des-produits-de-biocontrrole>



Le réseau compte **43 parcelles** cette semaine.



1 Stade

La floraison est à présent terminée sauf rares exceptions. Les baies grossissent rapidement. Le stade moyen Alsace est compris entre nouaison (BBCH 71) et grains de plomb (BBCH 73)

La coulure est encore un peu prématurée à estimer (incidence du stress hydrique et des fortes chaleurs).

Des symptômes de stress hydrique se font ressentir dans le secteur de Colmar notamment.



Stade grains de plomb
(BBCH 73)

2 Données météo

Les pluies se font toujours aussi rares. Les précipitations de mardi dernier ont essentiellement bénéficié au secteur de Scherwiller, Dambach-la-Ville, avec 20-30 mm. Les autres communes viticoles n'ont eu que 5-10 mm. Depuis mercredi, ce ne sont que quelques gouttes enregistrées.

La semaine est annoncée finalement moins chaude que lors des prévisions d'avant week-end. Les minimales devraient tourner autour de 10°C et les maximales autour des 20°C jusqu'à jeudi avec un ciel couvert faiblement pluvieux. Les températures remontent dès vendredi et sans perspectives de pluie.

Prévisions des prochains jours station de Colmar :



(Source : Météo France, ville de Colmar, 09/06/2026 à 14h00. Retrouvez les données météo actualisées [ici](#))



1 Observations

Aucune nouvelle tache n'a été signalée ce lundi. Quelques rares symptômes sur grappe/inflorescences ont été confirmés au cours des 10 derniers jours. La fréquence est insignifiante à l'échelle du vignoble.

2 Analyse de risque

Les symptômes exprimés la semaine dernière sont toujours associés aux pluies de la mi-mai. Pour les secteurs ayant eu de l'eau le dimanche 31 mai et/ou lundi 1^{er} juin, il est possible que de nouvelles contaminations aient eu lieu. L'incubation est terminée depuis ce weekend ou début de semaine. Le risque reste faible encore à ce stade. En effet, même dans les secteurs bien arrosés le 31 mai et 1^{er} juin, aucune tache fraîche n'est visible.

Il s'agit d'une nouvelle génération de mildiou comme il n'y a pas de lien avec les premières taches (pas de repiquage).



1 Observations

Dans les parcelles à fort historique, le nombre de taches fraîches sur les entre-cœurs progresse cette semaine. La fréquence de symptômes sur des pédicelles suit la même dynamique.



Oïdium sur pédicelles

2 Analyse de risque

La croissance des baies reste très active et elles sont pour la plupart sans protection suite à la chute des capuchons floraux. Les jeunes feuilles des entre-cœurs sont très sensibles également.

Les conditions de la semaine sont particulièrement favorables avec une couverture nuageuse, quelques gouttes et une baisse de luminosité. Le risque s'accroît de semaine en semaine.





1 Observations

Les capsules pour le suivi des vols de G2 sont mises en place cette semaine.

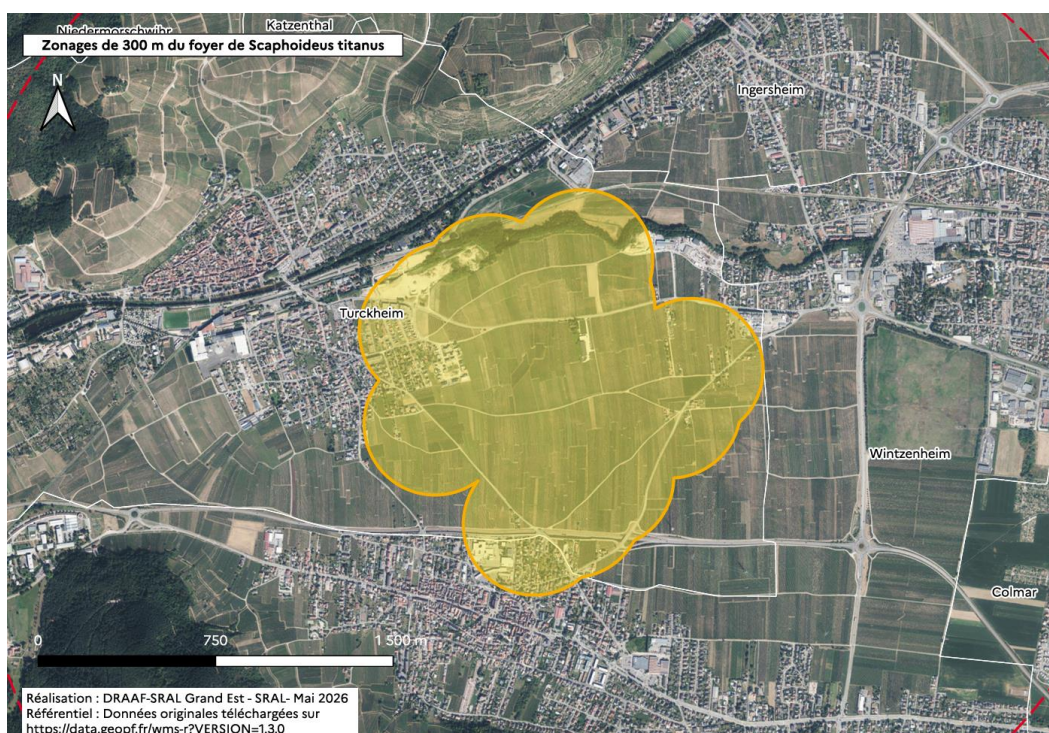
2 Analyse de risque

Le risque est faible à nul. Aucune intervention n'est justifiée.



Les captures se poursuivent. Les observations de FREDON Grand Est au 08/06/2026 : 2 larves de *Scaphoideus titanus* au stade L3 et 2 larves au stade L4.

La zone de présence de la cicadelle à Turckheim est indiquée ci-dessous. Afin de réduire les populations et de limiter l'étendue de la cicadelle, il est proposé d'intervenir la semaine prochaine (voir site CIVA).





Scarabée japonais : Appel à la vigilance en 2026

Le scarabée japonais (*Popillia japonica*) est un organisme nuisible classé parmi les organismes de quarantaine prioritaires par la réglementation européenne sur la santé des végétaux (règlement (UE) 2019/1702) car sa présence peut représenter une menace économique, environnementale ou sociale importante pour le territoire de l'Union européenne. *Popillia japonica* s'est répandu depuis une dizaine d'années dans tout le nord de l'Italie. Les foyers se multiplient également en Suisse.

En 2025, les premières interceptions ont eu lieu en Alsace (4 adultes capturés par des pièges et un adulte mort détecté sur une voiture par un particulier).

L'insecte est qualifié d'autostoppeur car il se déplace sur de grandes distances grâce aux transports (camions, trains, automobiles, ...) et menace ainsi les cultures de la région Grand Est. Les larves peuvent quant à elles être transportées par la terre entourant les racines des végétaux destinés à être remis en culture.

Ce scarabée est très polyphage, c'est-à-dire qu'il se nourrit de très nombreuses plantes hôtes : le maïs, le soja, la vigne, le houblon, les arbres fruitiers, les cultures légumières, la luzerne, les rosiers... Les larves font quant à elles beaucoup de dégâts sur les surfaces herbagères (prairies de graminées, gazons, golf, ...).



Scarabée japonais (*Popillia japonica*) adulte



Caractéristiques et taille du scarabée japonais, comparé à un grain de café (gauche) et une cétoine dorée (droite)

Des affiches et dépliants pour faciliter la reconnaissance de ce coléoptère sont accessibles [sur le site internet de la DRAAF](#) Grand Est ainsi que toute l'actualité relative à *Popillia japonica*.

La surveillance de ce ravageur émergent repose sur la vigilance de chacun. Toute personne pensant être en présence d'un scarabée japonais doit le signaler au service régional de l'alimentation (DRAAF Grand Est) à l'adresse suivante, en spécifiant comme sujet « signalement Popillia » et si possible accompagné de photos :

santedesvegetaux.draaf-grand-est@agriculture.gouv.fr



Ces notes Biodiversité sont produites dans le cadre du projet global de réorientation du Bulletin Santé Végétal : BSV 2.0.

Vous pouvez également les retrouver sur le site EcophytoPIC.



Ce bulletin est produit à partir d'observations ponctuelles réalisées sur un réseau de parcelles.

S'il donne une tendance de la situation sanitaire régionale, celle-ci ne peut pas être transposée telle quelle à chacune des parcelles.

Observations : CAC – Ampélys, Arthur Metz, Cave de Beblenheim, Cave de Bestheim, Cave du Roi Dagobert Traenheim, Cave de Turkheim, Chambre d'Agriculture d'Alsace, Le Comptoir Agricole – Vitivina, FREDON Grand Est, J. Hauler & Fils, IFV, Laboratoire d'œnologie Gresser, Wolfberger.

Rédaction et animation : Chambre d'Agriculture d'Alsace.

Bulletin édité sous la responsabilité de la Chambre Régionale d'Agriculture Grand Est.

Dans une démarche d'amélioration continue de qualité de la surveillance biologique du territoire, la DRAAF assure un contrôle de second niveau sur l'ensemble du processus d'élaboration des BSV.

Coordination et renseignements : Joliane BRAILLARD - joliane.brillard@grandest.chambagri.fr