

Objet : *Invitation à la réunion d'audit de la zone à enjeux Forêt de Vassy*
Dossier suivi par : Rémy Cadero rcadero@chasseurdefrance.com

Fagnières, le 21 juillet 2023

Madame, Monsieur,

Dans le cadre du Programme Régional Forêt Bois (PRFB) signé en 2018, des zones dans lesquelles ont été mises en évidence des difficultés de régénération des essences forestières causées par les cervidés, ont été créées et appelées zones à enjeux.

Ces zones sont suivies par les Indicateurs de Changement Ecologiques et au bout de 5 ans, le comité paritaire sylvo-cynégétique a décidé de réaliser un audit de chaque zone. Ce travail, encadré par la commission technique du comité paritaire, a été confié à la Fédération Régionale des Chasseurs du Grand Est. L'objectif de ce travail est de réaliser un état des lieux de la situation actuelle dans les 15 zones à enjeux. Le but étant de comprendre la manière dont les chasseurs, les forestiers et l'administration ont travaillé en vue de rétablir l'équilibre sylvo-cynégétique depuis 5 ans.

Par la présente, vous êtes invités à participer à la réunion de présentation et de travail :

Le mercredi 6 septembre 2023 de 9h30 à 12h00
A la Fédération Départementale des Chasseurs de la Marne
Maison de la Chasse et de la Nature
RD 5 – Le Mont Choisy – Fagnières 51510

A l'ordre du jour :

- Tour de table
- Présentation des résultats des différents indicateurs depuis 5 ans
- Travail de groupe pour les perspectives
- Questions diverses

Je vous prie de croire, Madame, Monsieur, à l'expression de mes sincères salutations.

**Le Directeur de la Fédération Régionale
des Chasseurs du Grand Est,**

Bruno HECKENBENNER



Suivi de la zone à enjeux « forêt de Vassy »

Relevé de décisions

Réunion du 19 octobre 2023 à Châlons-en-Champagne

Cette réunion fait suite à la restitution de l'audit de la zone à enjeux réalisée le 6 septembre 2023 par la Fédération régionale des chasseurs du Grand-Est. Cet audit visait à dresser un bilan de l'équilibre sylvo-cynégétique sur le secteur de Vassy, après son classement en zone à enjeux en 2018. Lors de cet audit, il a été décidé qu'une nouvelle réunion serait organisée avec tous les acteurs forestiers et chasseurs de ce territoire pour se fixer collectivement des objectifs.

→ *Liste des participants en annexe.*

Objectif de la réunion

La réunion doit permettre de réfléchir à des solutions collectives pour rétablir l'équilibre sylvo-cynégétique et sortir du classement de zone à enjeux le plus rapidement possible.

Relevés de décisions

Plusieurs solutions ont été évoquées au cours de la réunion, mais non retenues :

- Organiser des réattributions en cours de saison de chasse, pour permettre de prélever les animaux où ils se trouvent. Cette solution n'a pas été retenue, car le code de l'environnement ne permet pas cette disposition pour les cervidés. L'attribution se fait en une fois en début de saison.
- Mettre en place un suivi en temps réel de la réalisation des plans de chasse cervidés, via l'envoi de photos (avec le numéro du bracelet). Cette solution n'a pas été retenue, au regard du temps de traitement nécessaire des photos reçues et des moyens de contournements existants.

L'objectif de tendre vers un taux de réalisation de 100% du plan de chasse a été validé par l'ensemble des parties prenantes présentes lors de cette réunion. Cet objectif doit permettre de rétablir l'équilibre sylvo-cynégétique **à moyen terme** (2 à 3 ans).

Ainsi, il est convenu d'organiser une réunion pour établir le bilan de la saison de chasse 2023/2024. Le bilan sera établi annuellement et permettra d'analyser les plans des chasse (qualitativement et quantitativement) et de les mettre en relation avec les tendances des ICE. La réunion-bilan aura lieu entre fin avril et début mai (après la publication du tableau de bord et avant les CTL). Cette réunion permettra également de discuter des attributions pour la saison 2024/2025.

Un bilan intermédiaire sera réalisé lors de la CDCFS de décembre 2023.

Annexe : liste des participants

Nom	Organisme
AUDRAS Marc-Antoine	ONF
BARTHELEMY Matthieu	GF Festigny
BASTIEN David	DDT 51
BERGERE André	Chasse du Johau
BERTRAND Olivier	Locataire de la CDC
BOURGUIGNON Antoine	CNPF
CARNNOT Laurence	CNPF
DE CLERMONT-TONNERRE Charles	GF de Vassy
DE CLERMONT-TONNERRE Philippe	GF de Vassy
DE VILLEPIN Martial	GF Grand'Fosse
DUVIVIER Joël	COFOR 51
FELTRIN Frédéric	Etang de Roy
GALLOIS Serge	Société de chasse Meillerage
GARNIER Olivier	FDC Marne
JOLY Martial	Chasse d'Enghien et ADCGG 51
LEBEL Bruno	FDC Marne
LISCH Bernard	CRPF, GF de Campigny
LORIDAN Romuald	DDT 51
LUCAS Mélanie	DRAAF Grand-Est
MARICHAL Arnaud	DDT 51
PELLERIN Julien	FDC Marne
PEREIRA Herbert	Détenteur d'un plan de chasse
PIOT Jean-François	Responsable chasse de l'amicale de la forêt de Pont de l'arche (forêt de Compigny)
QUEIROZ Thomas	SF CDC
SEYCURET Claude	Etang de Roy
SOUPLET Marie-Odile	DRAAF Grand-Est
TALARICO Freddy	Société Forestière CDC
VICTOIRE Raynald	DDT 51



Réunion audit zone à enjeux Forêt de Vassy 6 septembre 2023

Nom	Prénom	Organisme	Signature
Heckerbened	Bruno	FRV GE	
de VILLEPIN	Antoine	GF Grand Forêt	
Démoulin	Michel	FDCM	
Pellerin	Julien	ST FDC 51	
LEBEL	Bruno	FDC 51	
MARICHAL	Arnaud	DST 51	
VICTOIRE	Raymond	DOT 51	
Gault	Hubert	ONF	
PERRAUDIN	Benjamin	ONF	
CARNNOT	Laurence	CNPF	
SOUPLET	M-Odile	JRAAF	
DUVIVIER	Joël	COFOR	
TALARICO	Fredery	SF CDC	
GALLOIS	Serge	GIC NORD	
Grivot	Rachid	CIC sud	
Joly	Marcel	ADCG 51	
BARTHELEMY	Mathieu	GF Festigny	
JOBERT	Alain		
de ÉLEMONTE-IONNERIE	Philippe	GF VASSY	
de URMONT-TOMME	Charles	GF de Vassy	

Suivi des zones à enjeux

—

Forêt de Vassy



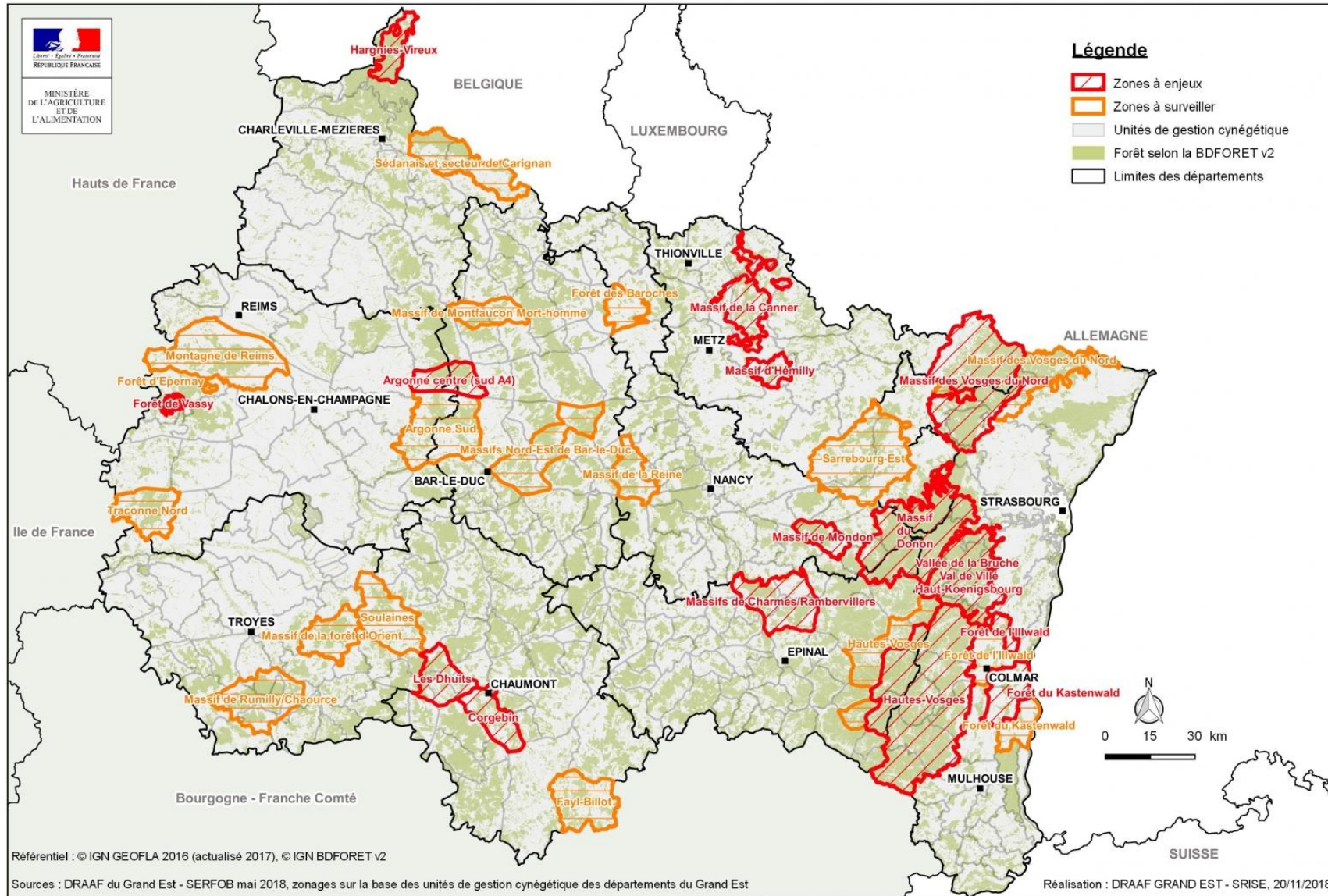
6 septembre 2023

PRFB 2018-2027

Comité paritaire sylvo-cynégétique :

- Chargé de suivre l'évolution de l'équilibre sylvo-cynégétique.
- Animé par l'administration et la Région Grand Est.
- Composé de 5 représentants forestiers et 5 représentants chasseurs.
- Décisions prises à la majorité de 2/3.
- Le comité paritaire a créé 15 zones à enjeux qui sont suivies.

Carte du zonage des secteurs identifiés au titre de l'équilibre sylvo-cynégétique



Depuis 2022, une commission technique du comité paritaire a été créée, composée de 2 représentants forestiers et de 2 représentants chasseurs, et animée par la DRAAF et la Région Grand Est.

Arrivé à mi-parcours du PRFB, les membres de la commission technique ont choisi de réaliser un audit des zones à enjeux pour mesurer l'évolution et en tirer les points d'avancement pour en faire bénéficier les autres zones, et les points de disfonctionnement pour les résoudre avant la fin du PRFB.

La Fédération Régionale des Chasseurs du Grand Est, consciente de l'évolution nécessaire, a décidé de consacrer des moyens humains et financiers que l'Etat n'avait pas.

De ce fait, la FRC GE a proposé à la commission technique du comité paritaire de suivre ce travail d'audit.

Ce travail est réalisé par Rémy Cadero, sous le comité de pilotage de la commission technique paritaire.

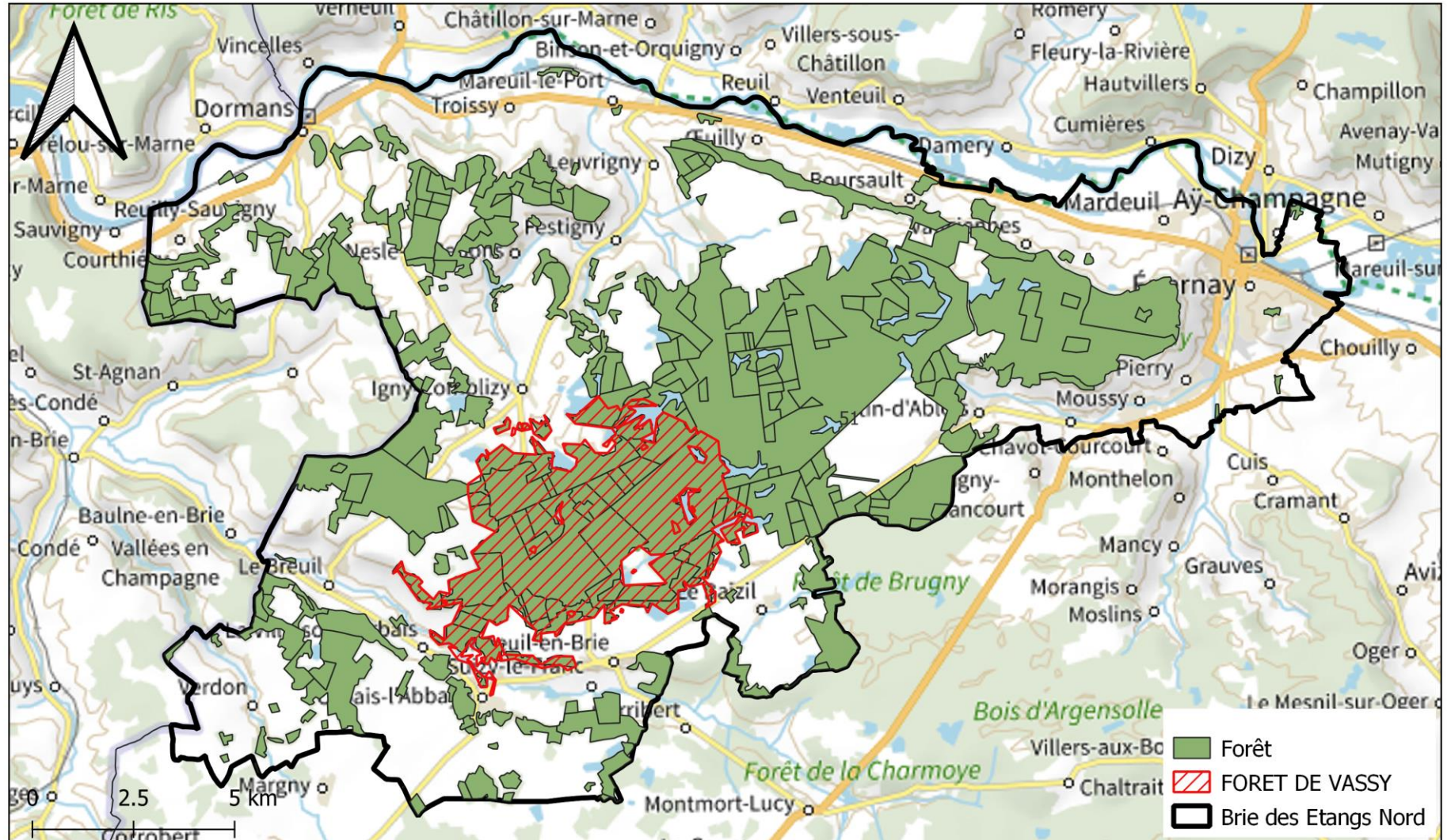
Rappel de la démarche d'audit

- Elaboration de la méthode validée par la commission technique;
- Recherche des données par zone ;
- Mises en forme des données ;
- Réunion de présentation et de travail ;
- Enquêtes ressentis ;
- Synthèse globale qui sera présentée au comité paritaire d'octobre.

Localisation de la zone à enjeux dans l'unité de gestion.

La zone à enjeux représente 15,3% de l'UG.

Soit 29,4% de la surface forestière.



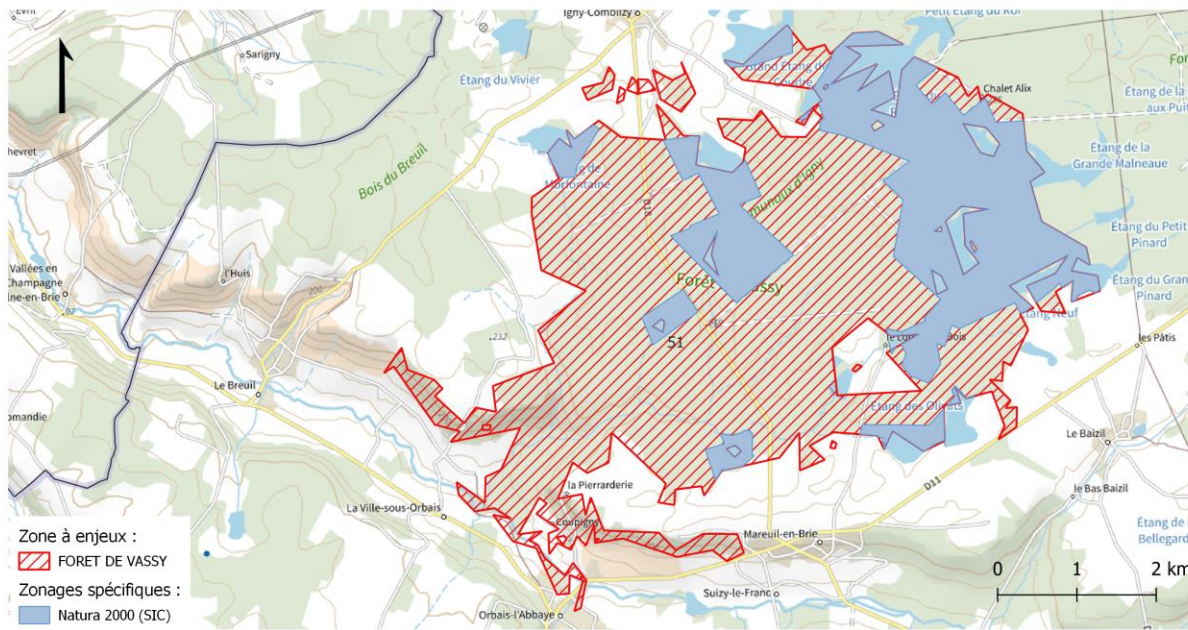
Echelle : 1/130000

Source : © Plan IGN v2 ; © IGN BD Forêt v1 ; FDC 51

Réalisation : FRC Grand Est 19/07/23

I. Eléments cartographiques

Carte des zonages spécifiques présents dans le périmètre de la zone à enjeux Forêt de Vassy.

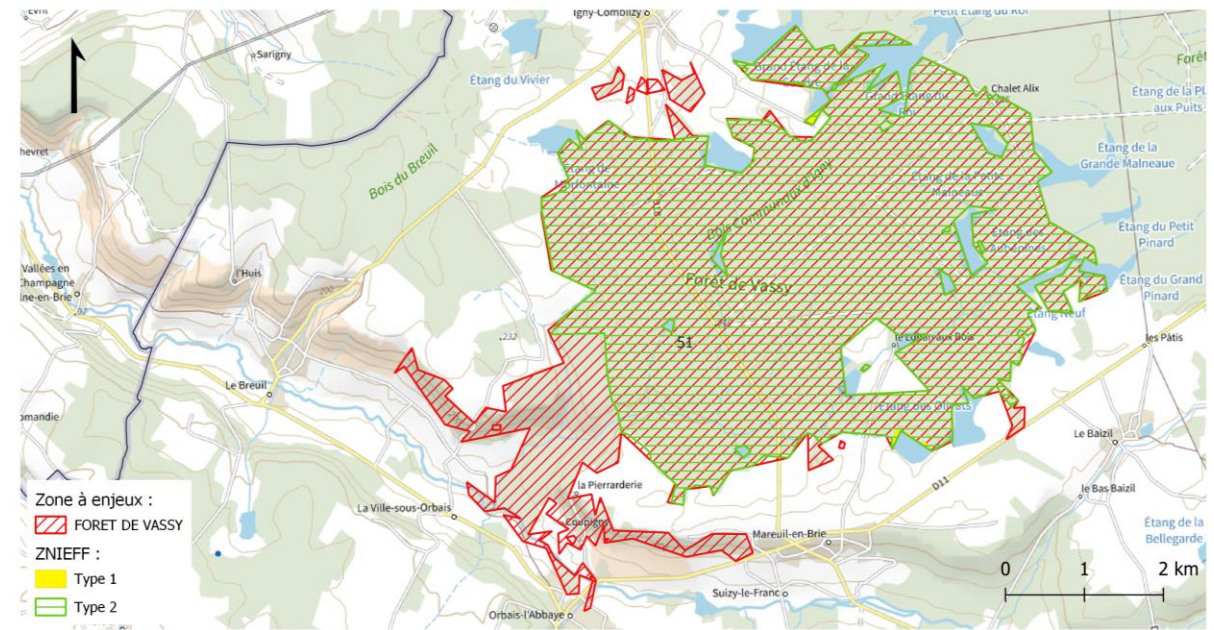


Echelle : 1/55000

Sources : © Plan IGN v2 ; © IGN - Environnement

Réalisation : FRC Grand Est 26/04/2023

Carte des znieff de types 1 et 2 présents dans le périmètre de la zone à enjeux Forêt de Vassy.



Echelle : 1/55000

Sources : © Plan IGN v2 ; © IGN - Environnement

Réalisation : FRC Grand Est 26/04/2023

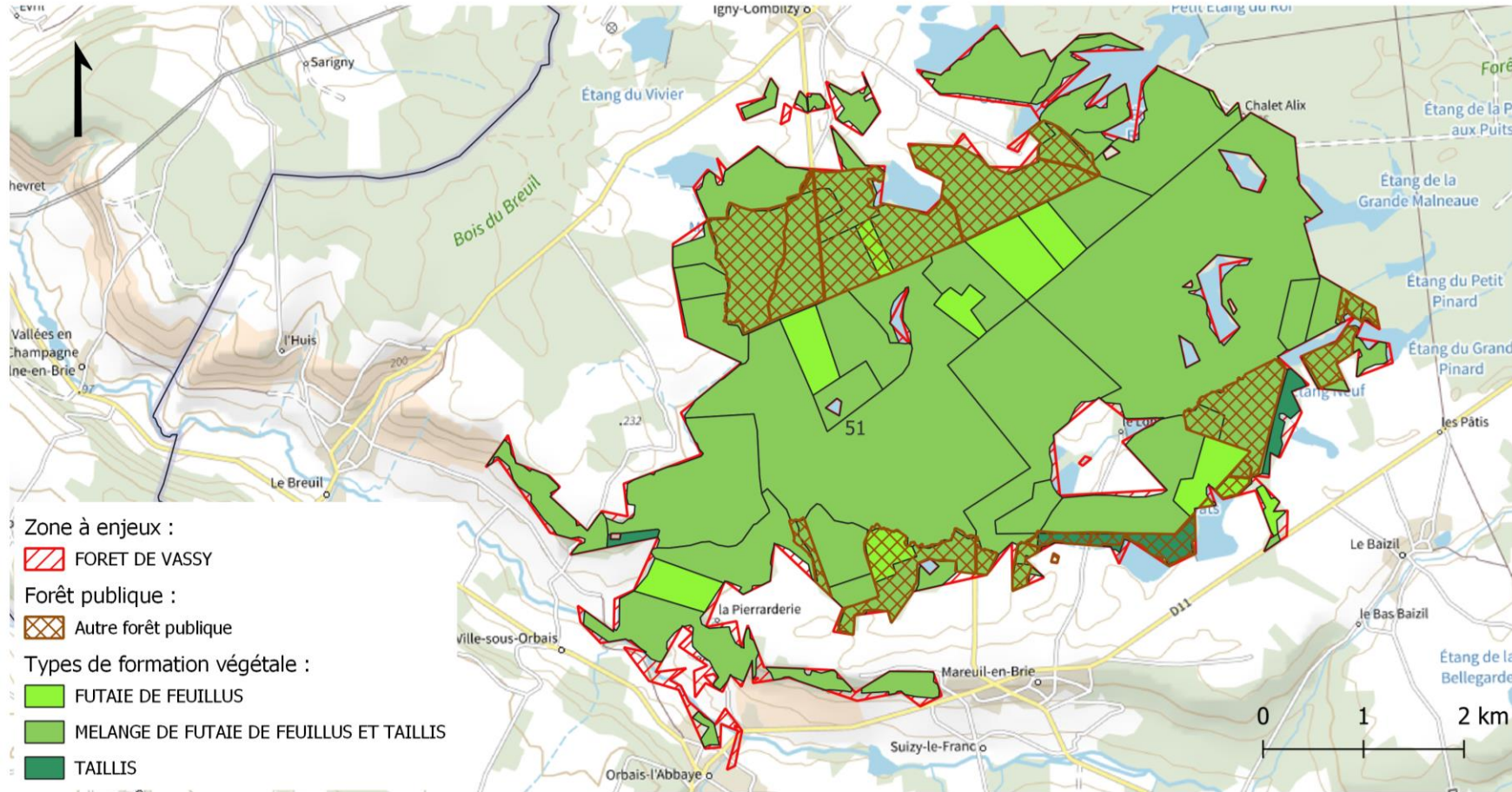
II.

Eléments sylvicoles



II. Eléments sylvicoles

Carte de la répartition entre la forêt publique et la forêt privée de la zone à enjeux Forêt de Vassy.



Echelle : 1/55000

Sources : © Plan IGN v2 ; © IGN BD Forêt v1 ; © IGN BD Topo v3

Réalisation : FRC Grand Est 26/04/2023

83% de forêt privée

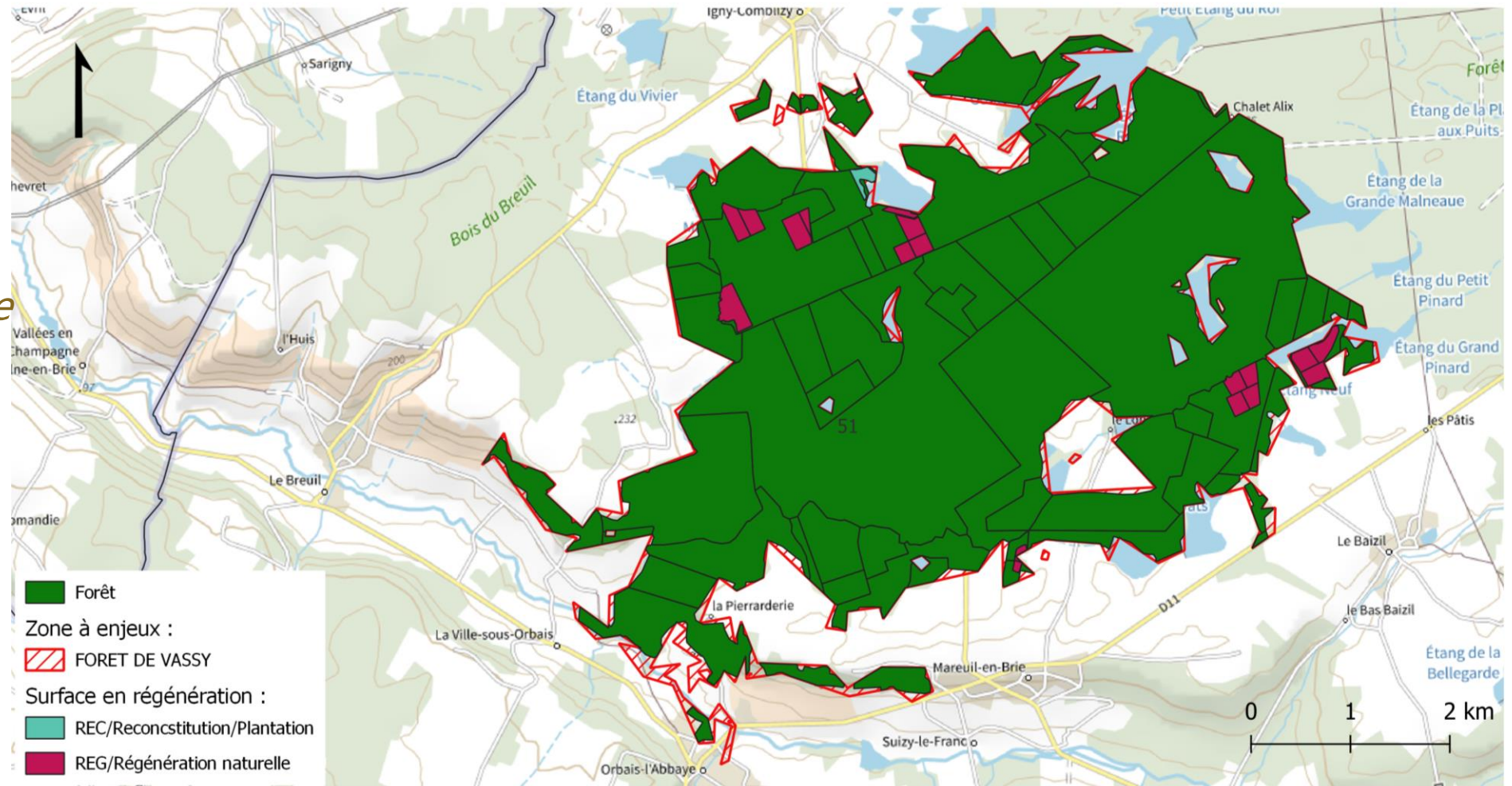
17% de forêt communale

Carte des surfaces en régénération de la zone à enjeux Forêt de Vassy.

En forêt publique :

71 ha en renouvellement ce qui représente 13% de la forêt publique et 2% de la forêt totale.

95% des surfaces en régénération naturelle



Données forestières sur la zone à enjeux :

Surface boisée (ha)				% de forêt privée
Totale	Forêt publique		Forêt privée	
	F. Domaniale	F. Communale		
3 357,00	0,00	573,00	2 784,00	83%

Données pour la forêt publique :

Surface en renouvellement (ha)					
Surface totale	Surface en futaie irrégulière	Surface en reconstitution	Surface en régénération naturelle	Surface en protection individuelle	Surface en protection (grillagé)
71,69	0,00	3,71	67,98		

Des aménagements cynégétiques réalisés sur la zone à enjeux ?



III.

Indicateurs de changements écologiques



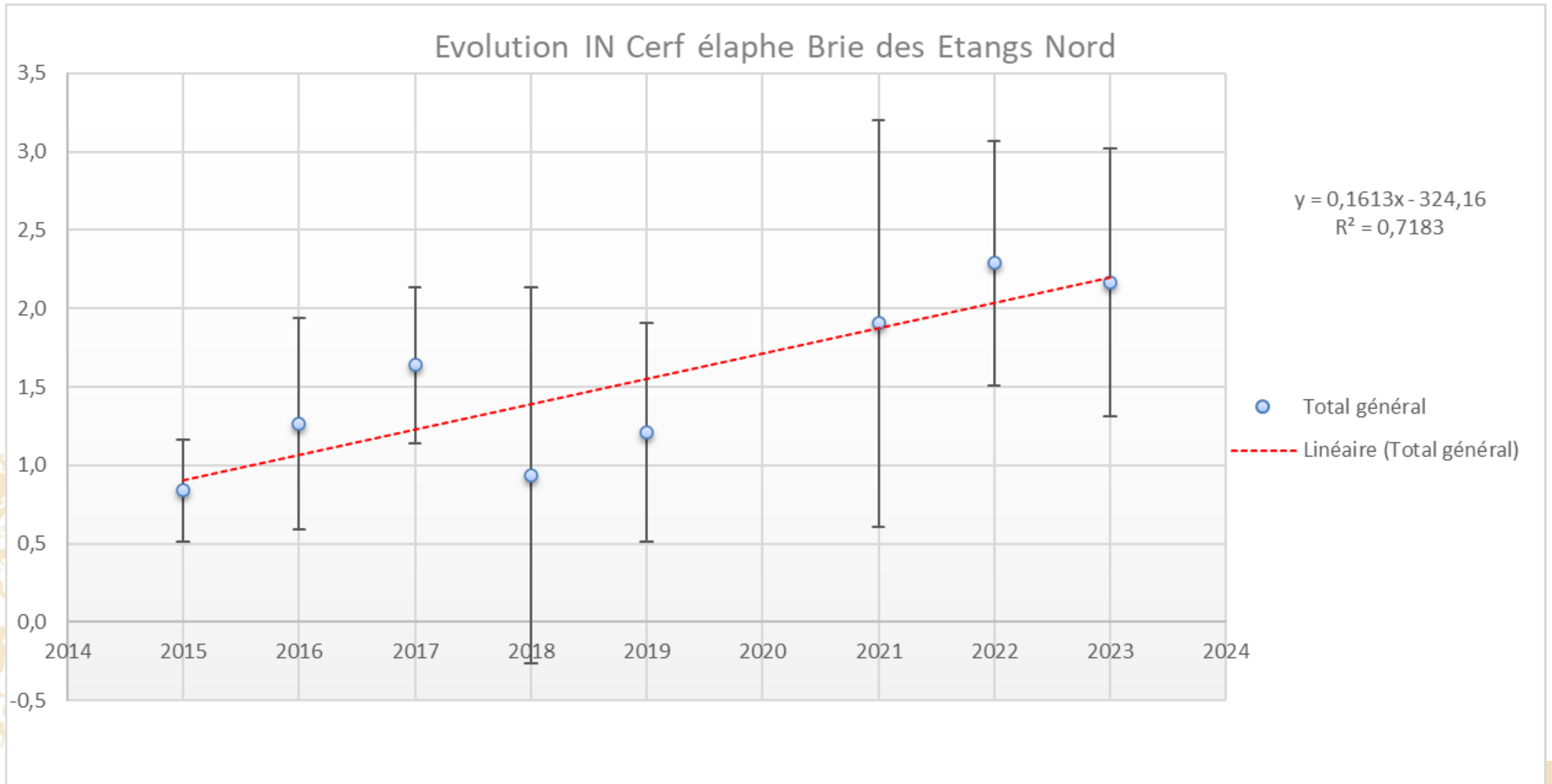
Indice d'Abondance réalisé depuis 2007.

3 circuits parcourus soit 123,11 km.

Chaque circuit est répété à 4 reprises.



Indice d'Abondance : IN = 2,29



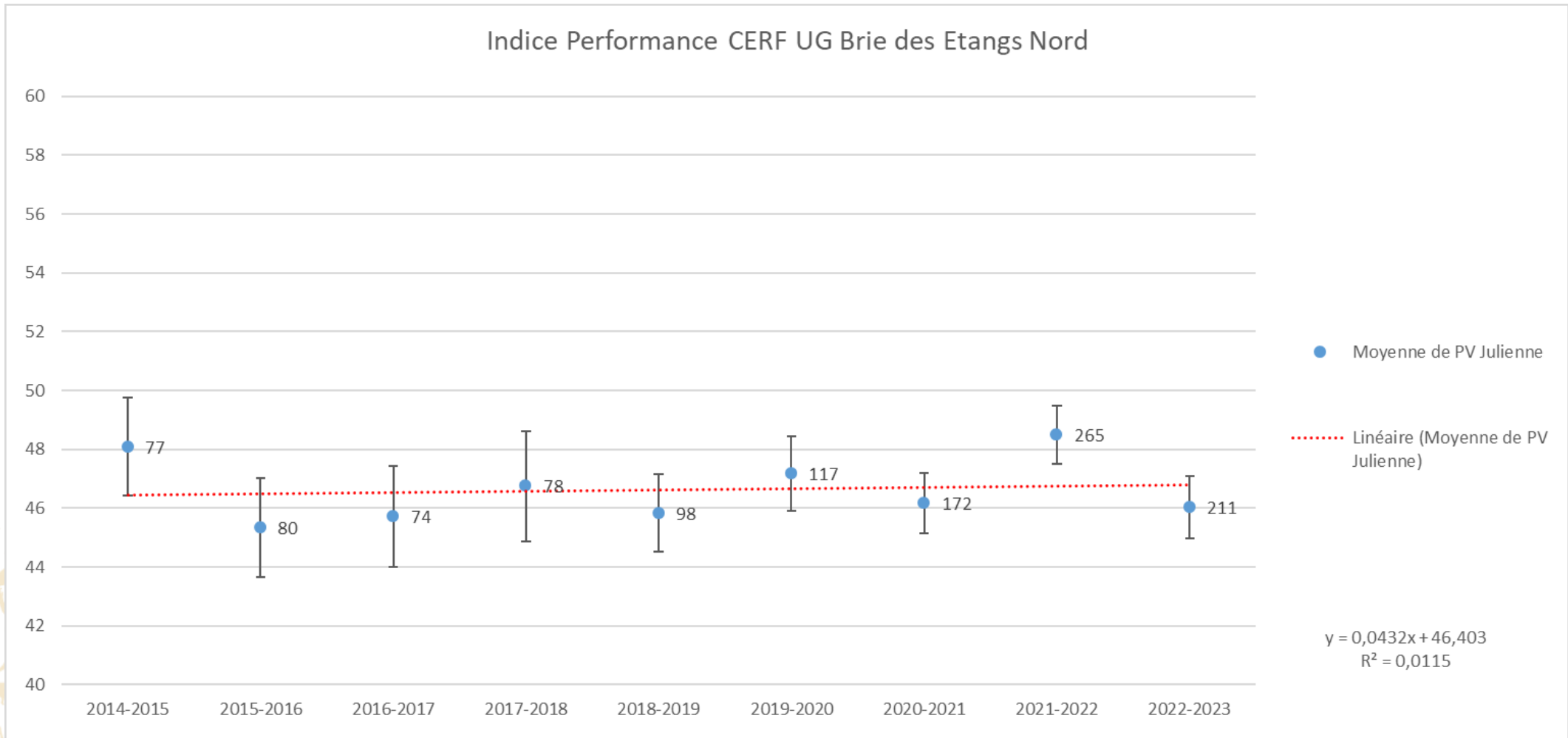
Masse corporelle des faons réalisé depuis 2014.

Entre 70 et 90 faons pesés les 5 premières années.

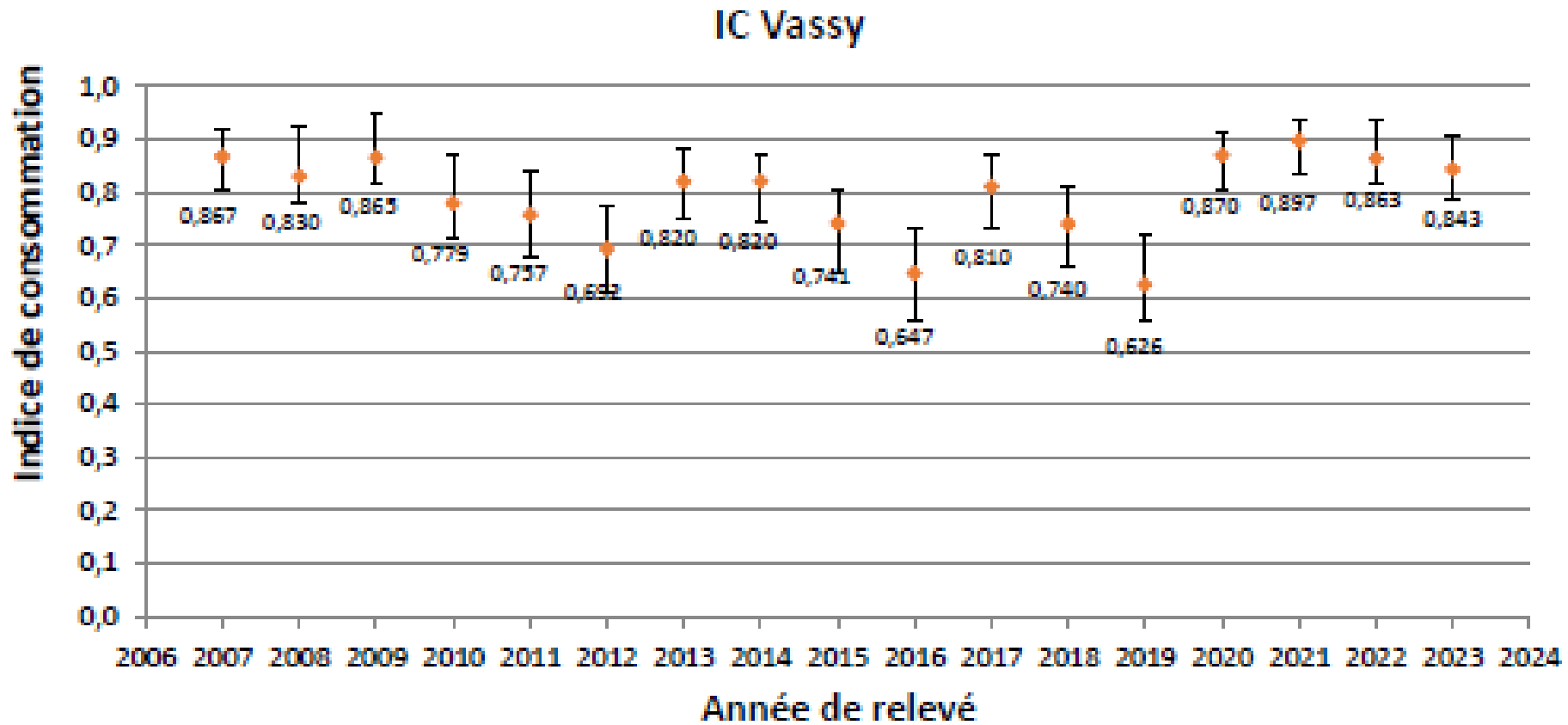
A présent, plus de 200 faons sont pesés.



Indice de performance : Masse Corporelle = 46,01 kg



Indice de consommation : IC = 0,84



ATTENTION –

ICE réalisés sur la Brie des Etangs Nords.

Les Indices d'Abondances et de Performances ne sont pas représentatifs de la situation de la Forêt de Vassy.



IV.

Travail concerté et outils mobilisés



IV. Travail concerté

Concertation organiser à l'échelon de l'UG Brie des Etangs Nord en CTL :

DDT – FDC – ONF – CRPF – FDSEA – Chambre d'Agriculture – ADCGG – Louvetier – OFB – GIC

- CTL pour les attributions d'été
- CTL pour l'élaboration des plans de chasses :

Utilisation du tableau de bord ICE pour définir des stratégies d'orientation des plans de chasse et la définition de sous zone avec des normes d'attributions par zone en fonction du degré d'équilibre ou de déséquilibre.

Définition d'objectif de prélèvement dans le plan de chasse individuelle annuel.

Objectif stabilisé à un nombre d'individus à prélever aux 100 ha boisés (norme de la zone établie en CTL) et stabilisé entre le mini et maxi (notification individuelle).

- CTL pour les réattributions en décembre

*Des moyens mis en œuvre pour **réduire les populations** :*

- *Plans de chasses de réduction (augmentation des attributions femelles et jeunes)*
- *Abandon des dispositifs de diminution des bracelets en cas d'erreur de tir*
- *Définition des prélèvements minimums*
- *Suivi temporel des réalisations quantitatives et qualitatives pour toutes les espèces*
- *Continuité du suivi ICE*
- *Identification des tendances sur plusieurs années*
- *Agir à l'échelle de la population*

Des efforts faits dans l'élaboration des plans de chasse :

- *Accroître le nombre de bracelets en première attribution*
- Minis et maxis fixés par catégories C1/C2/CEF/CEJI
- Opportunités de modulation du prix des bracelets
- Motiver les refus d'attributions en commission locale et CDCFS



Adapter l'exercice de la chasse :

- *Autoriser le tir des jeunes cerfs et bichettes dès l'ouverture*
- *Chasser un nombre de jour minimum par saison réparti sur la période et le territoire*
- *Réfléchir à la réalité des prélèvements de chevreuil*
- *Aucune restriction des modes de chasse*

Aménagement cynégétique :

- *Possibilité de subventionner certains aménagements avec la FDC
(rarement sollicité)*

Autres outils mobilisés :

- *Constat de tir sur cerf mâle*



Absence de la fiche diagnostic de la zone à enjeux et du plan d'actions locales.



V.

Prélèvements par espèce

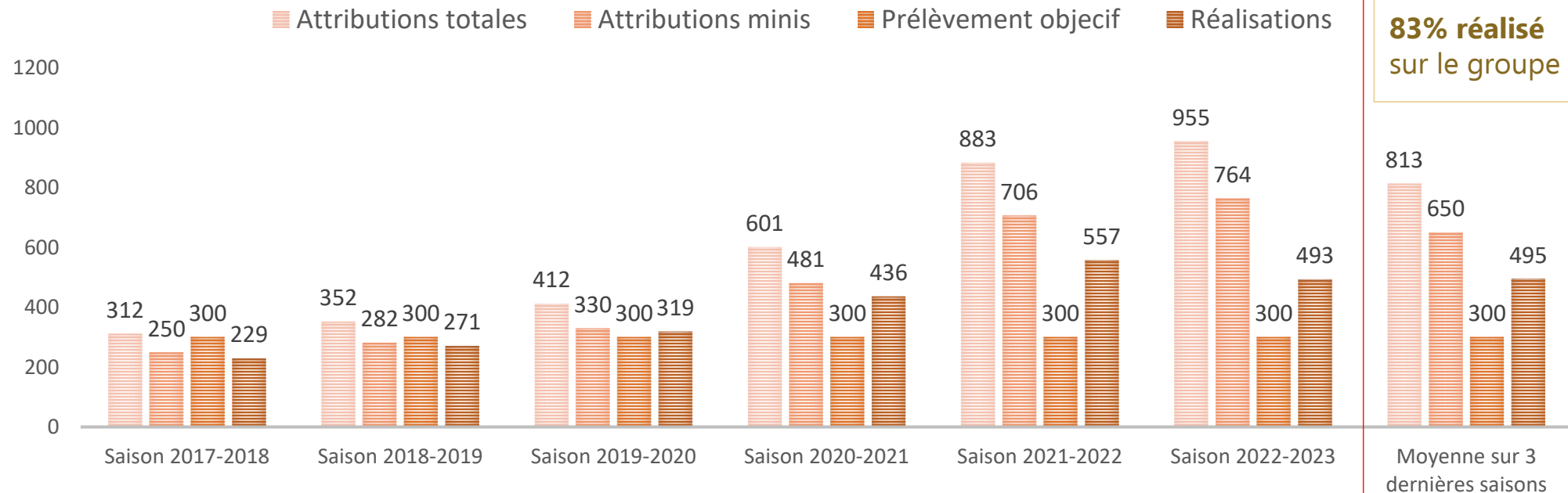


V. Prélèvement

—

cerf

PRÉLÈVEMENT CERF - BRIE DES ETANGS NORD



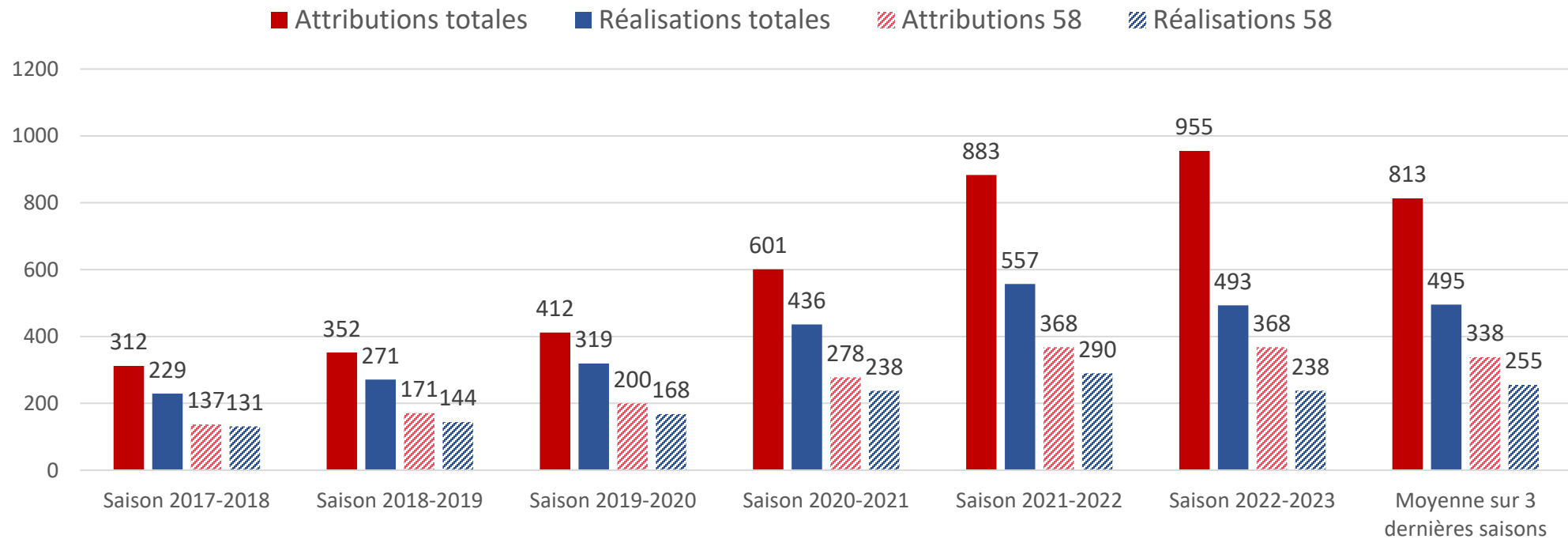
Réalisation sur 3 dernières années =

83% réalisé
sur le groupe matriarcal

Taux de réalisation	73%	77%	77%	73%	63%	52%	61%
Tx réalisation du mini	92%	96%	97%	91%	79%	65%	76%

Poids du Plan de chasse 58

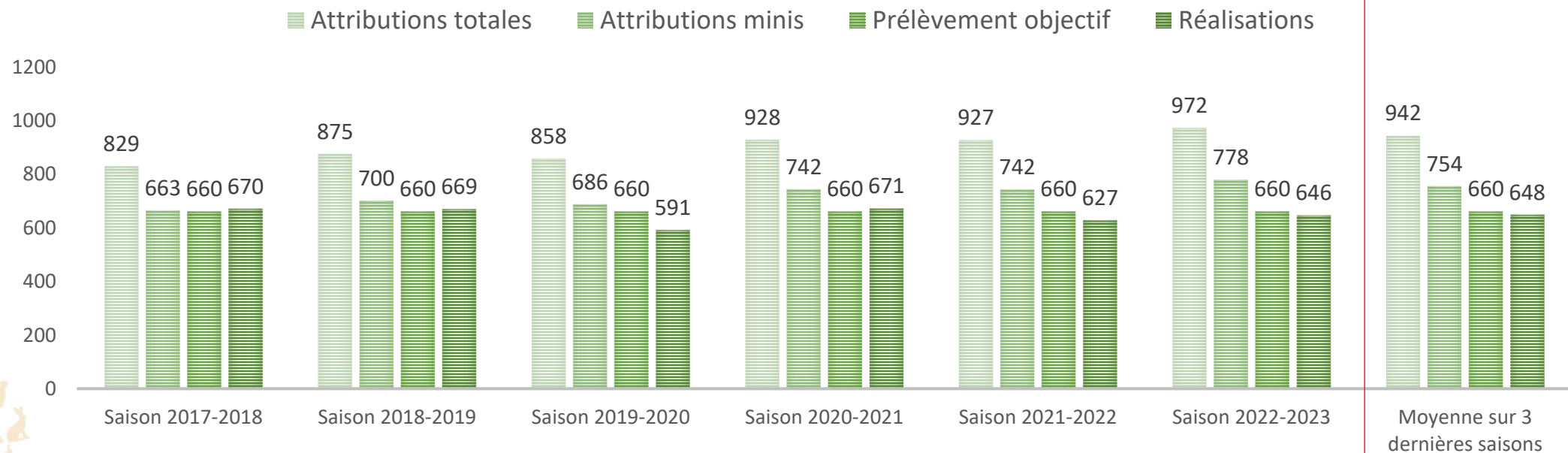
Prélèvement cerf



Poids dans l'attribution	44%	49%	49%	46%	42%	39%	42%
Poids dans la réalisation	57%	53%	53%	55%	52%	48%	52%

V. Prélèvement - chevreuil

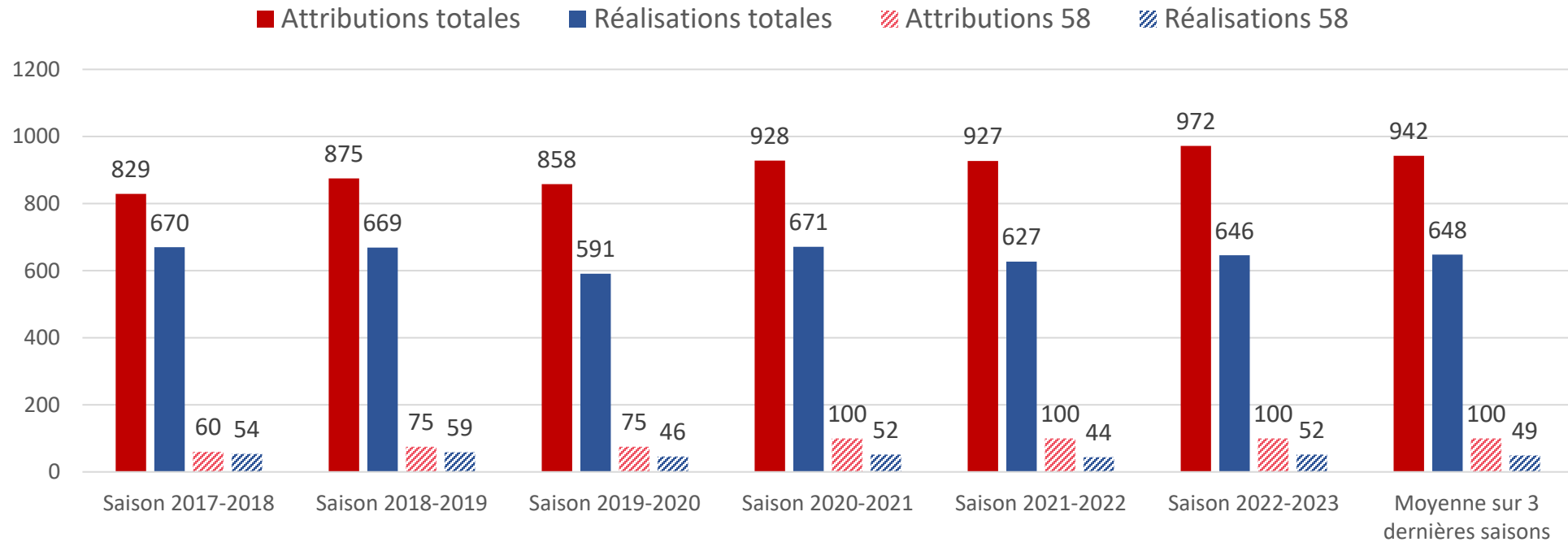
PRÉLÈVEMENT CHEVREUIL - BRIE DES ETANGS NORD



Taux de réalisation	81%	76%	69%	72%	68%	66%	69%
Tx réalisation du mini	101%	96%	86%	90%	85%	83%	88%

Poids du Plan de chasse 58

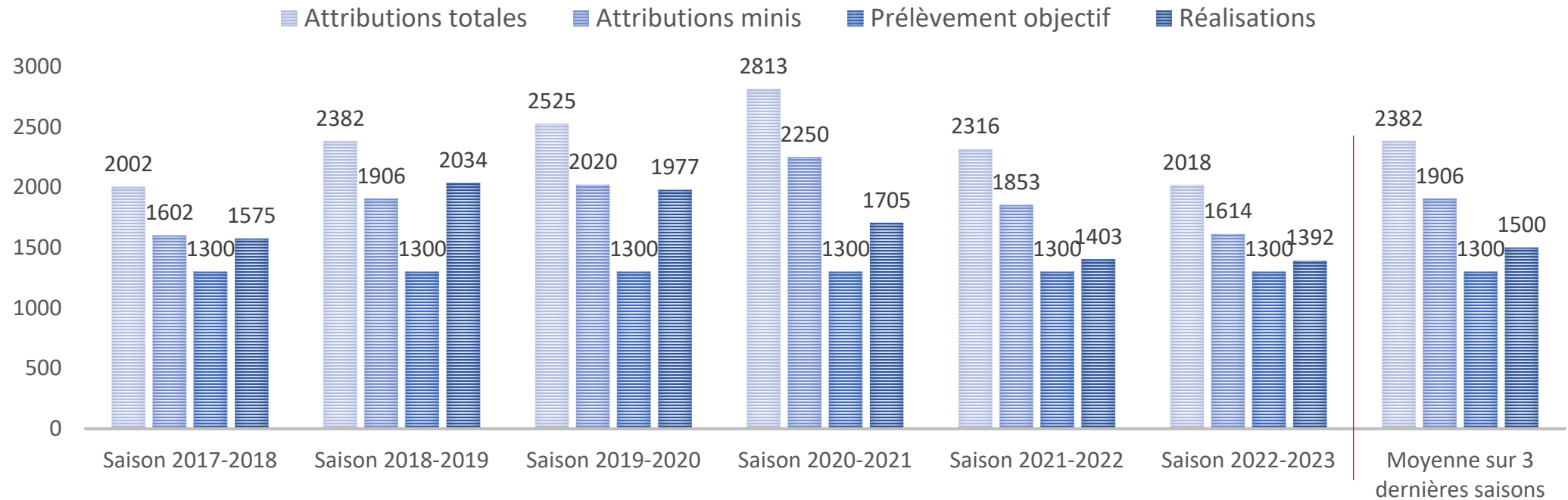
Prélèvement chevreuil



Poids dans l'attribution	7%	9%	9%	11%	11%	10%	11%
Poids dans la réalisation	8%	9%	8%	8%	7%	8%	8%

V. Prélèvement – sanglier

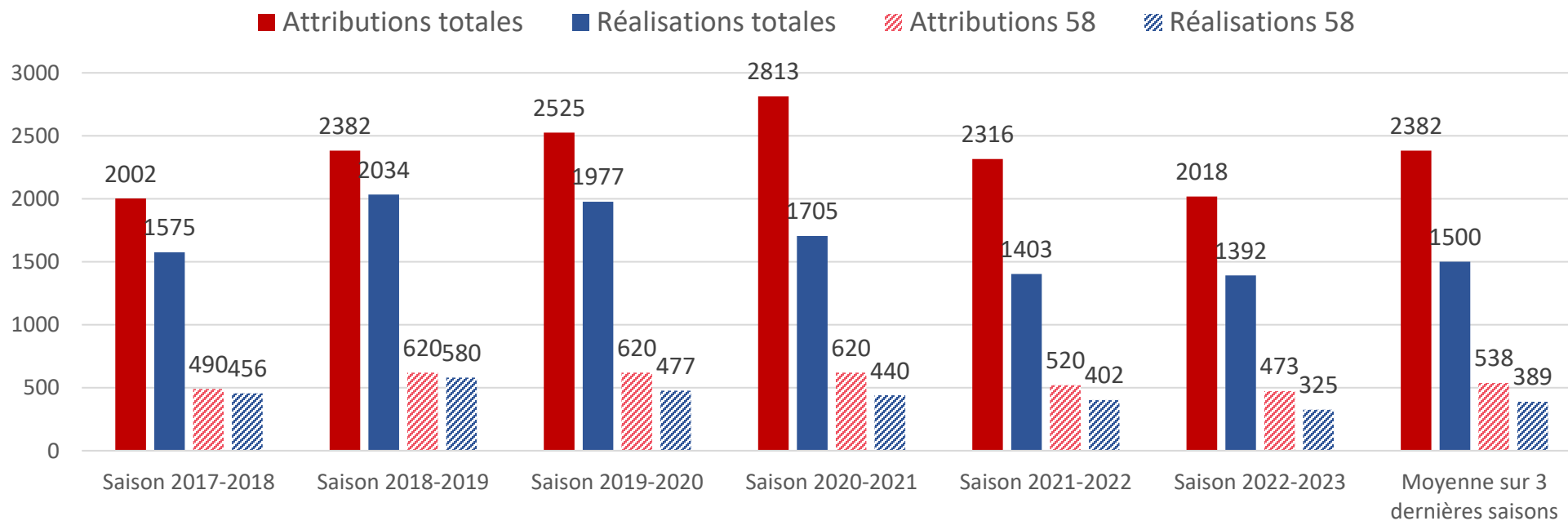
PRÉLÈVEMENT SANGLIER - BRIE DES ETANGS NORD



Taux de réalisation	79%	85%	78%	61%	61%	69%	63%
Tx réalisation du mini	98%	107%	98%	76%	76%	86%	79%

Poids du Plan de chasse 58

Prélèvement sanglier



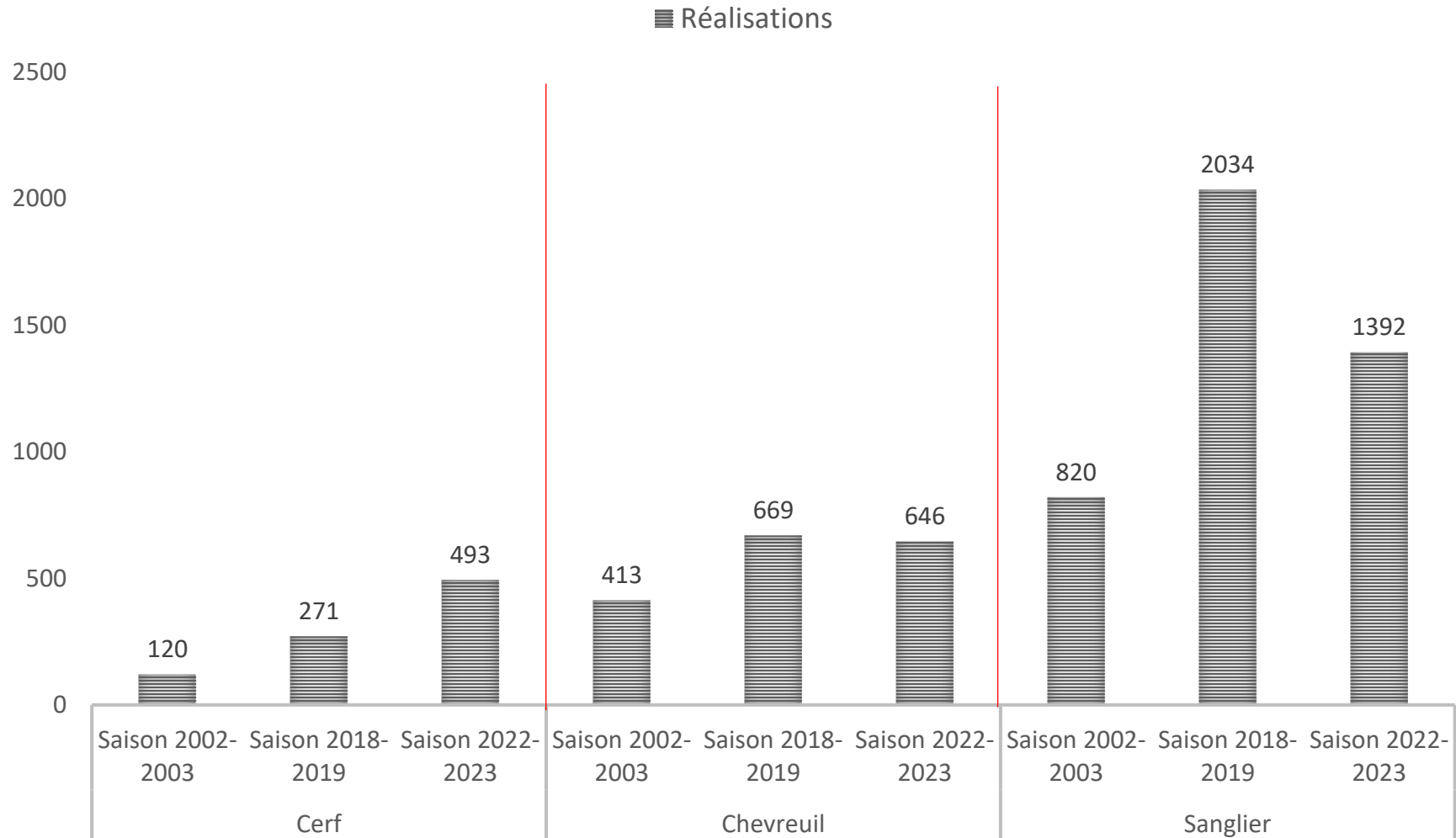
Poids dans l'attribution	24%	26%	25%	22%	22%	23%	23%
Poids dans la réalisation	29%	29%	24%	26%	29%	23%	26%

Prélèvements aux 100 ha boisés

SAISON	CERF	CHEVREUIL	SANGLIER
17/18	2,00	5,86	13,78
18/19	2,37	5,85	17,79
19/20	2,79	5,17	17,29
20/21	3,81	5,87	14,91
21/22	4,87	5,48	12,27
22/23	4,31	5,65	12,18
Moy. 3 dernières années	4,33	5,67	13,12

Evolution des prélèvements :

EVOLUTION DES PRÉLÈVEMENTS



Part des surfaces détruites sur l'UG et pourcentage de l'UG classée :

UG	Surface (ha)	Année de récolte	Surface détruite (ha)	Surface classée en point noir ou à surveiller	% classée en point noir ou à surveiller
Brie des Etangs Nord	21 962	2020	45	3 386	15%
		2021	81	3 386	15%
		2022	137	2 117	10%



VI.

Signalement des dégâts forestiers



VI. Signalement des dégâts forestiers



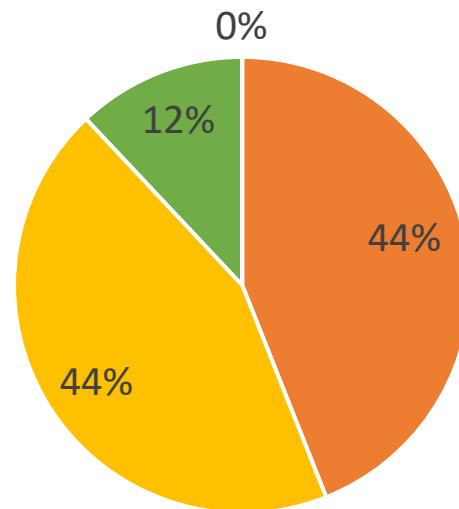
Consultation de l'espace collaboratif IGN - Dégâts de gibier



Aucun signalement validé de dégâts forestiers sur la zone.

RESULTATS - ENQUÊTE RESSENTI

Répondants

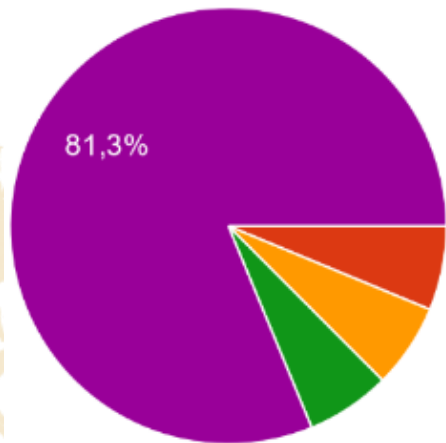


■ Chasseurs seuls ■ Forestiers seuls ■ Forestiers chasseurs ■ Elus

Total :
16 réponses

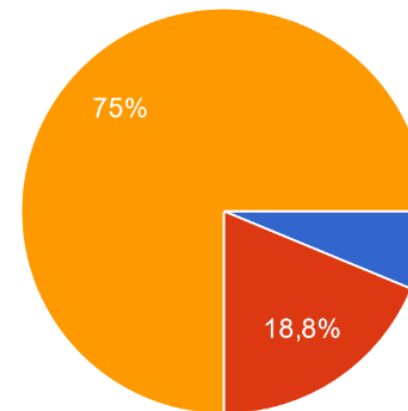
Cerf – Ressenti sur :

Présence :



- 1. Non présent
- 2. Présent en faible nombre et de manière occasionnelle
- 3. Présent en nombre important et de manière occasionnelle
- 4. Présent en faible nombre de manière permanente
- 5. Présence en grand nombre et de manière permanente

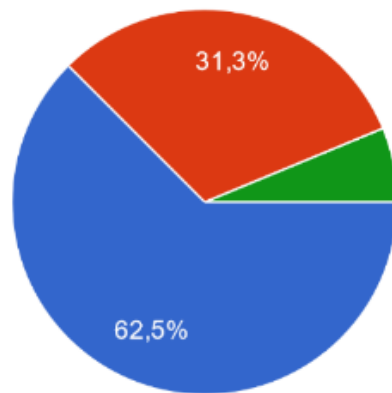
Evolution de la population :



- 1. La population diminue
- 2. La population est stable
- 3. La population augmente

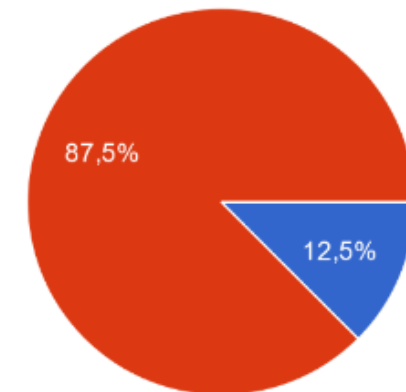
Cerf – Plan de chasse :

Attributions :



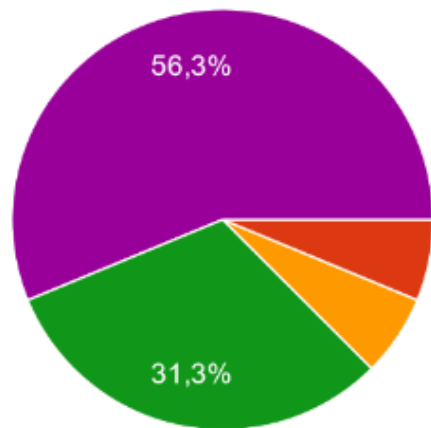
- 1. Adapté
- 2. Insuffisant
- 3. Trop élevé
- 4. Ne sait pas

Réalisations :



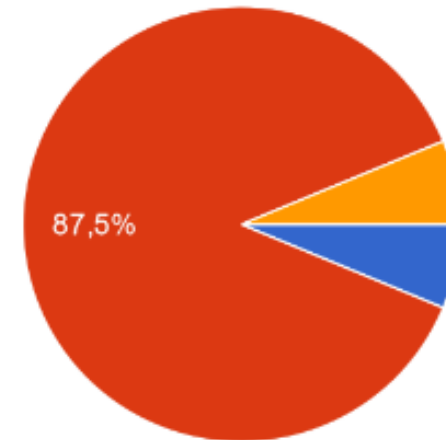
Chevreuil – Ressenti sur :

Présence :



- 1. Non présent
- 2. Présent en faible nombre et de manière occasionnelle
- 3. Présent en nombre important et de manière occasionnelle
- 4. Présent en faible nombre de manière permanente
- 5. Présence en grand nombre et de manière permanente

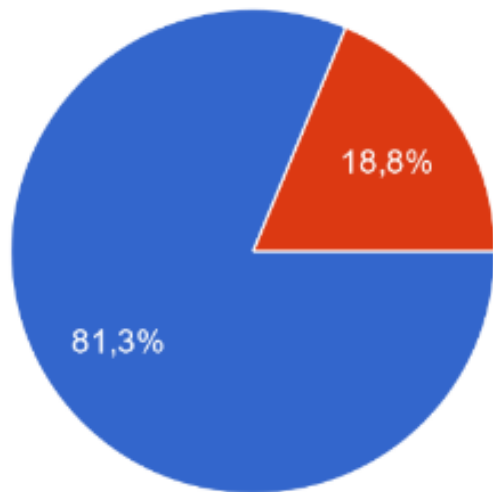
Evolution de la population :



- 1. La population diminue
- 2. La population est stable
- 3. La population augmente

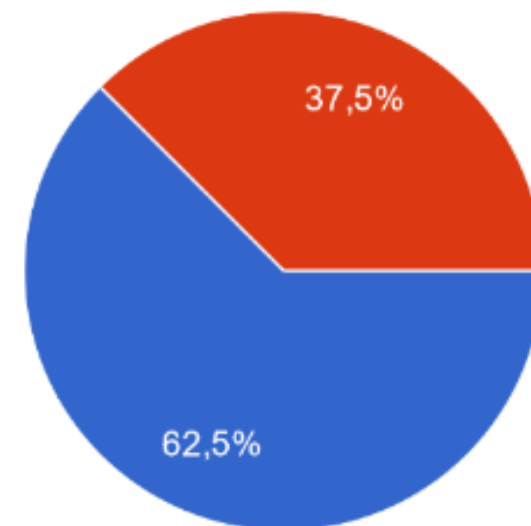
Chevreuil – Plan de chasse :

Attributions :

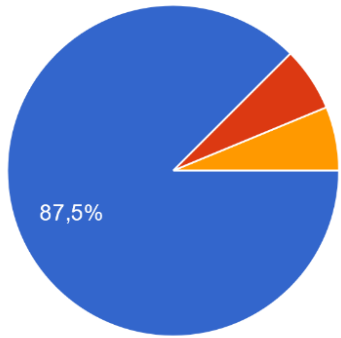


- 1. Adapté
- 2. Insuffisant
- 3. Trop élevé
- 4. Ne sait pas

Réalisations :

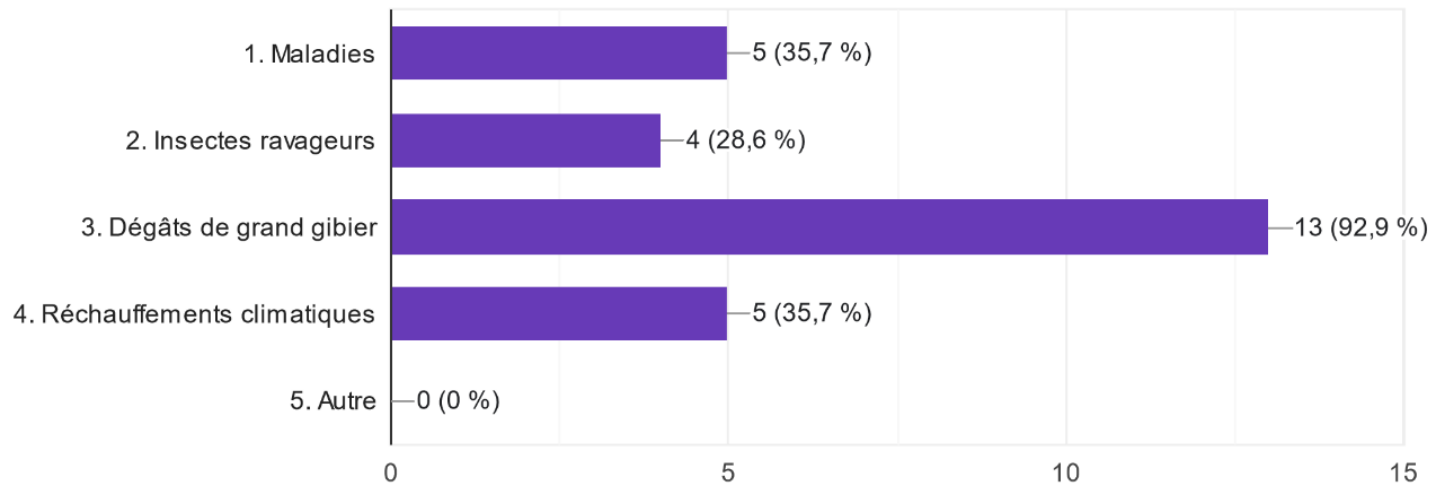


Difficultés de renouvellement de la forêt

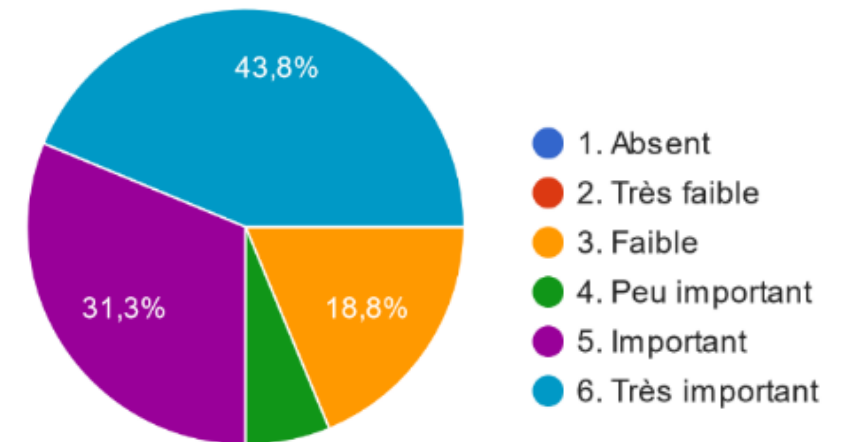


- 1. Oui
- 2. Non
- 3. Ne sait pas

Causes

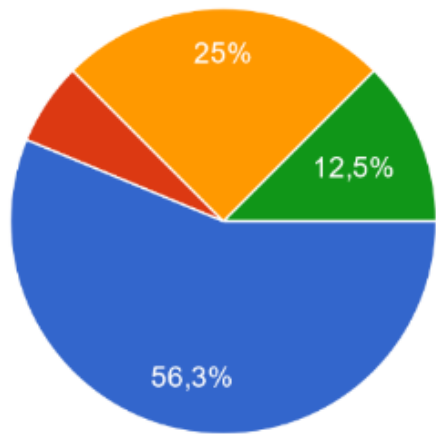


Impact du gibier



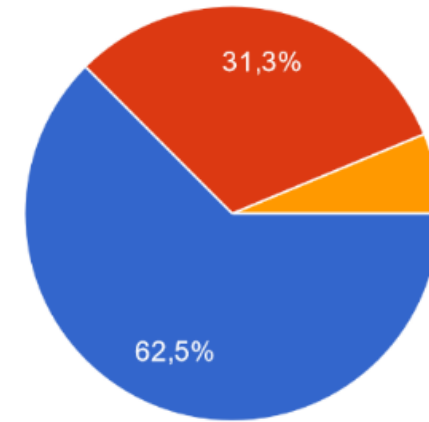
Equilibre sylvo-cynégétique

Ressenti actuel



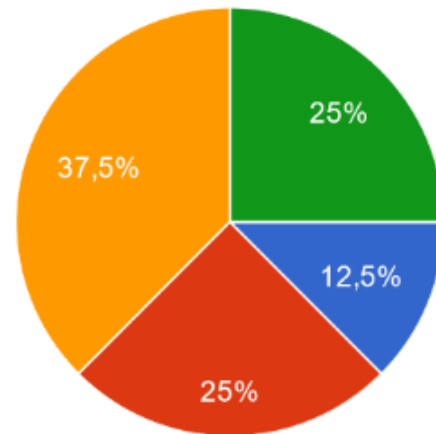
- 1. Très mauvais
- 2. Mauvais
- 3. Moyen
- 4. Bon
- 5. Très bon
- 6. Ne se prononce pas ou ne sait pas

Evolution



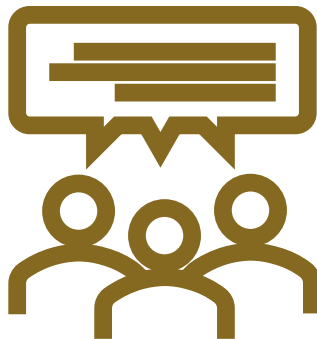
- 1. Dégradation
- 2. Stabilisation
- 3. Amélioration

Ressenti sur la concertation



- 1. Très mauvaise
- 2. Mauvaise
- 3. Moyenne
- 4. Bonne
- 5. Très bonne
- 6. Ne se prononce pas ou ne sait pas

Discussion



POST-IT

Comment travailler à présent ?

1 idée par post-it
3-4 post-it par personne



POST-IT



Quelles sont les suites à donner sur la Forêt de Vassy ?

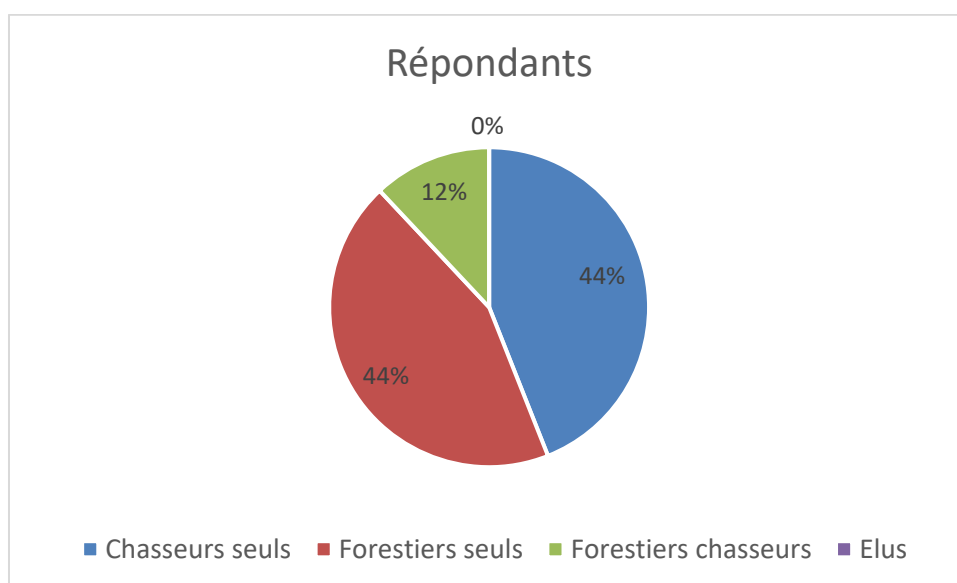
Merci pour votre attention



Zone à enjeux : Forêt de Vassy.

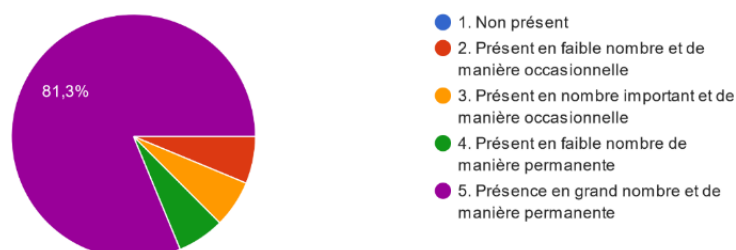
Répondant : 16

Chasseurs seuls	Forestiers seuls	Forestiers et chasseurs	Elus
Chasseurs	Propriétaires forestiers et/ou gestionnaires forestiers	Propriétaires forestiers et/ou gestionnaires forestiers et chasseurs	Maires, adjoints
44%	44%	12%	0%

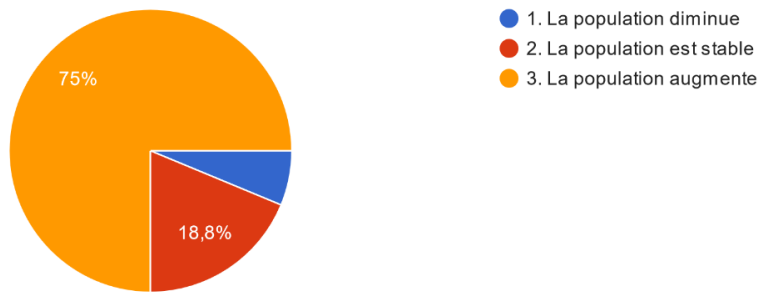


Il n'y a pas suffisamment de retour pour analyser les réponses selon les catégories de répondants ci-dessus. L'analyse du questionnaire sera donc globale.

Quel est le ressenti sur la présence du cerf ?

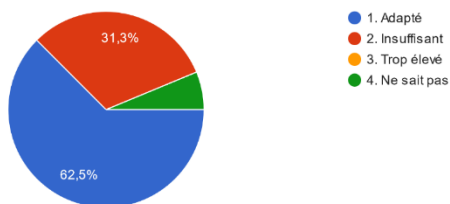


Ressenti sur l'évolution de la population de cerf :

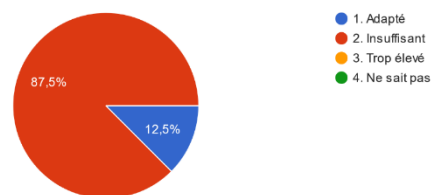


CERF - Ressenti sur le plan de chasse :

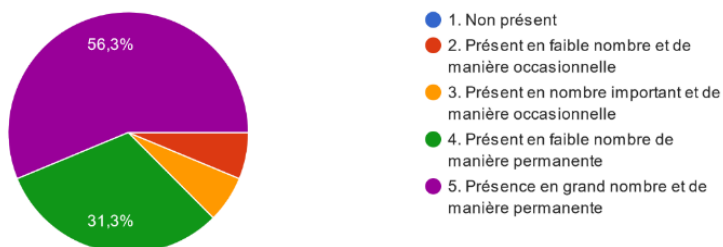
- attribué :



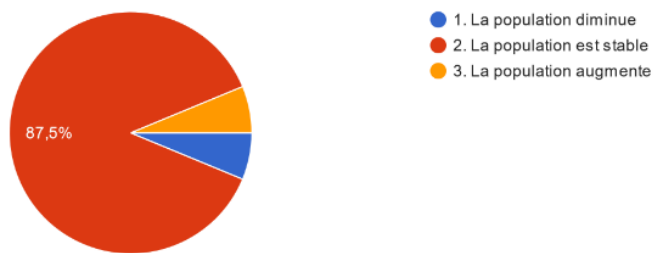
- réalisé :



Quel est le ressenti sur la présence du chevreuil ?

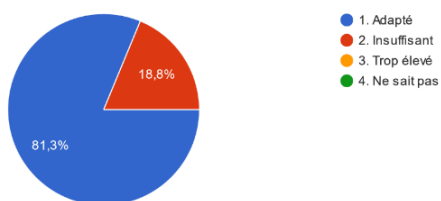


Ressenti sur l'évolution de la population de chevreuil :

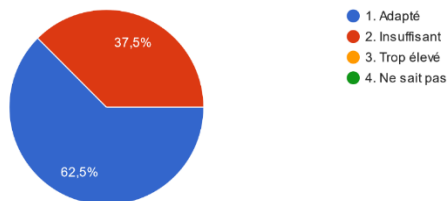


CHEVREUIL - Ressenti sur le plan de chasse :

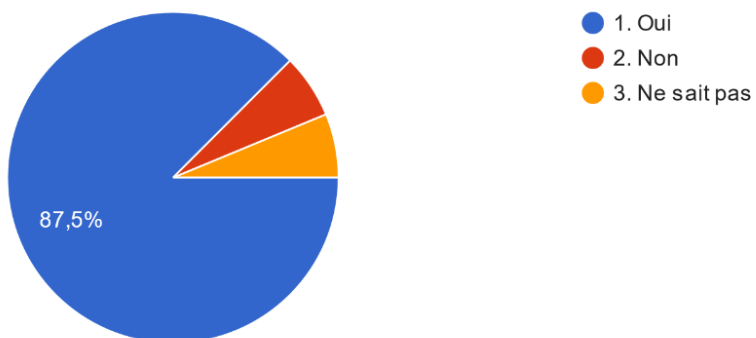
- attribué :



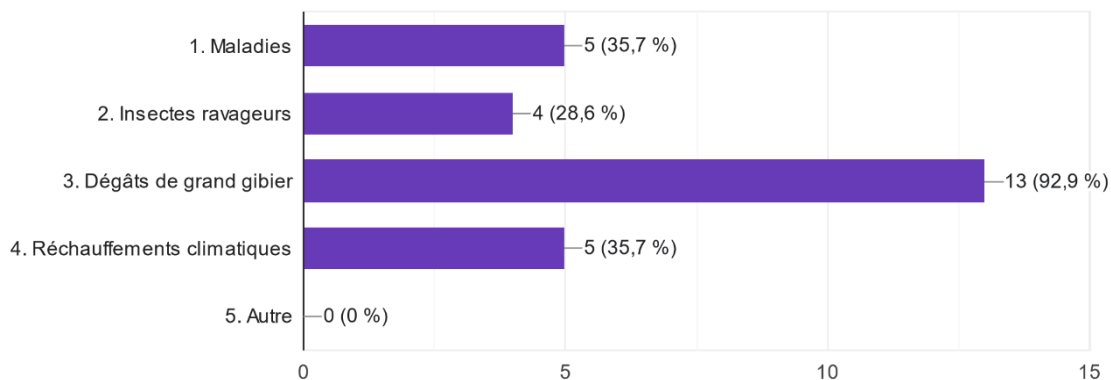
- réalisé :



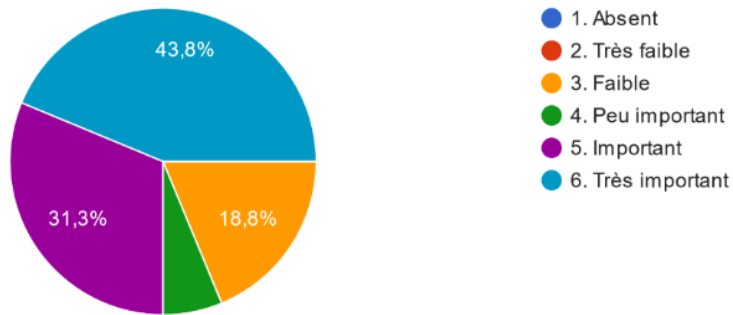
La forêt a-t-elle des difficultés pour se renouveler ?



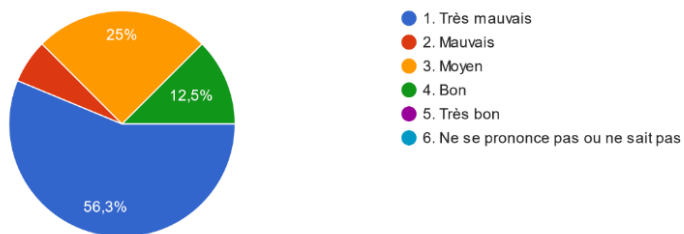
Quels en sont les causes ?



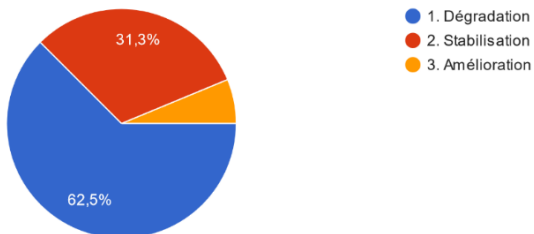
Quels est le ressenti de l'impact du gibier sur le renouvellement de la forêt ?



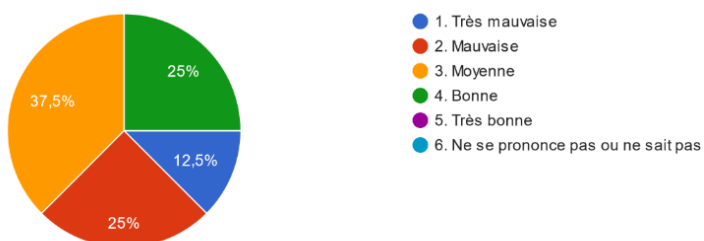
Ressenti sur l'équilibre sylvo-cynégétique actuel :



Ressenti sur l'évolution de l'équilibre depuis 5 ans :

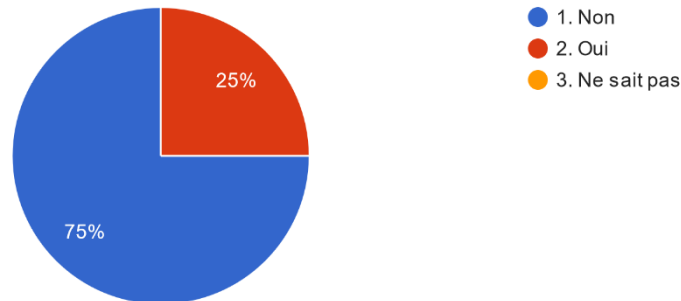


Ressenti sur l'état de la concertation entre acteurs :



30. Les mesures mises en place vous semblent-elles suffisantes pour rétablir l'équilibre sylvo-cynégétique ?

16 réponses



D'après les résultats de cette enquête, le cerf est fortement présent et sa population augmente. Les acteurs sont d'accords pour dire que le plan de chasse attribué est adapté, mais que les réalisations restent insuffisante. Concernant le chevreuil, il est fortement présent également mais sa population est stable. Dans le plan de chasse, les attributions et les réalisations sont jugés suffisants.

Sur la zone, le gibier est la principale cause des difficultés de renouvellement de la forêt. D'ailleurs, son impact est jugé très important par les acteurs.

Globalement, le ressenti sur l'équilibre sylvo-cynégétique est très mauvais sur la zone. Il s'est même dégradé au cours des 5 dernières années.

La concertation est estimée moyenne entre les acteurs.