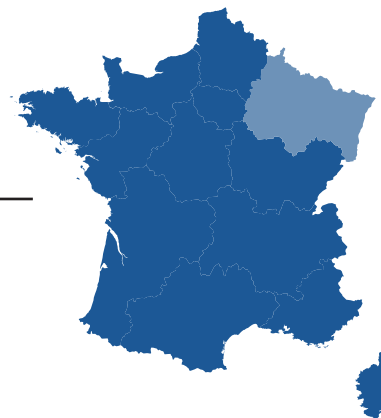


Grand Est SEPTEMBRE 2025



Un mois très arrosé

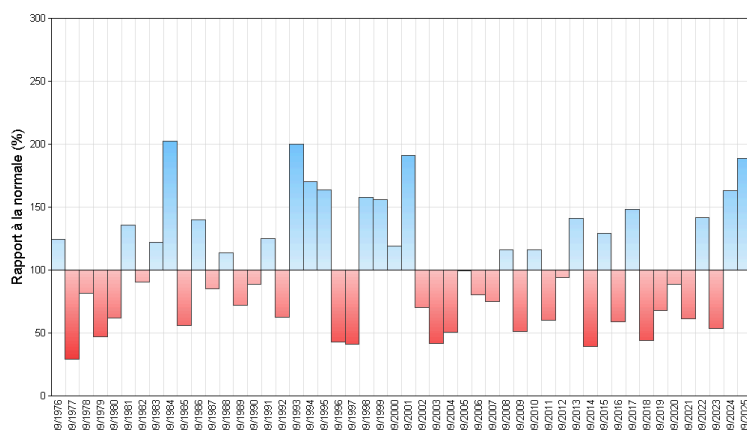
Ce mois de septembre est dominé par un temps perturbé avec plusieurs passages pluvieux marqués, dans une ambiance automnale.

Le cumul des précipitations à l'échelle de la région est

excédentaire de 90 %, soit proche du double de la normale. Il s'agit du mois de septembre le plus pluvieux depuis 2001. Des records ont même été battus, comme en Moselle où ce mois de septembre est le plus arrosé depuis 1959.

La température moyenne est assez proche de la normale avec un léger excédent de 0.3 degré. Les températures minimales sont restées douces, supérieures de 1.3 degré aux valeurs de saison, alors que les maximales sont plus fraîches que la normale avec un écart de -0.7 degré.

Rapport à la normale des cumuls de précipitations mensuels depuis 50 ans



Le soleil n'a pas réussi à beaucoup se montrer avec le temps perturbé, l'ensoleillement est déficitaire de 20 % en moyenne sur le Grand Est.

Au final, ce mois de septembre ressemble à septembre 2024 qui était également marqué par des cumuls de pluie importants et un ensoleillement déficitaire.

Fait marquant

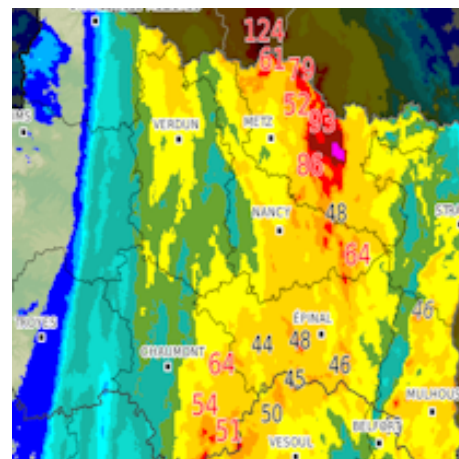
Fortes pluies le 8 septembre en Moselle

Un axe de fortes pluies orageuses se met en place sur le Grand Est entre la soirée du 8 septembre et le matin du 9. Les orages se réactivent sur la Haute-Marne dans un premier temps, rapidement suivis par d'autres orages sur le nord-est de la Lorraine. Le système pluvio-orageux pivote autour d'un axe centré sur la Moselle en seconde partie de nuit.

Les cumuls sont remarquables. En 1 heure, il est tombé 45.4 mm à

Lesse (57) et 36.8 mm à Waldwisse (57). Sur l'épisode en 24 heures, le cumul de pluie atteint 85.8 mm à Lesse (57) et 93.2 mm à Porcellette (57). Sur cette station, il s'agit du record absolu de cumul quotidien depuis l'ouverture en 1951.

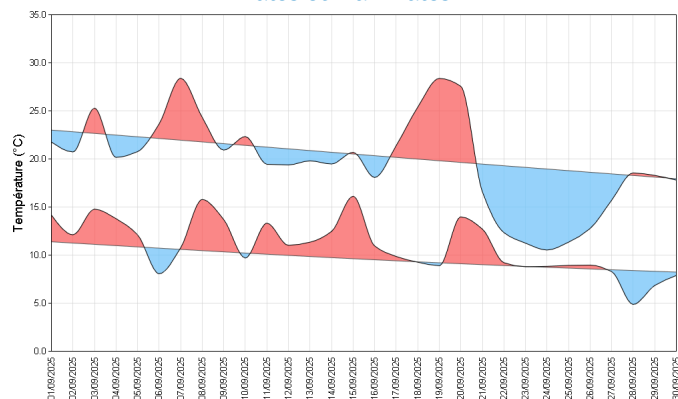
Des inondations, routes coupées, coulées de boue sont signalées dans plusieurs communes de Moselle, notamment dans les secteurs de Creutzwald et de Saint-Avold.



Cumul de pluie en 24 heures le 8 septembre et nuit suivante.

Températures

Indicateurs quotidiens des températures minimales et maximales



La température moyenne sur la région est légèrement plus douce que la normale (+0.3 degré). La douceur est un peu plus marquée vers les Ardennes alors que les températures sont proches des normales voire inférieures vers le plateau de Langres et le massif vosgien.

Avec le temps perturbé et le ciel couvert, les nuits sont restées douces alors que le mercure a eu du mal à grimper en journée par manque de soleil.

Deux périodes se distinguent avec un sursaut estival le 19 et le 20 où les températures maximales dépassent localement 30°C, suivi d'une période

très fraîche du 22 au 25 où les maximales sont inférieures à 15°C. La transition a été brutale avec par exemple une chute de quasiment 20 degrés en 48 heures à Strasbourg-Entzheim (67).

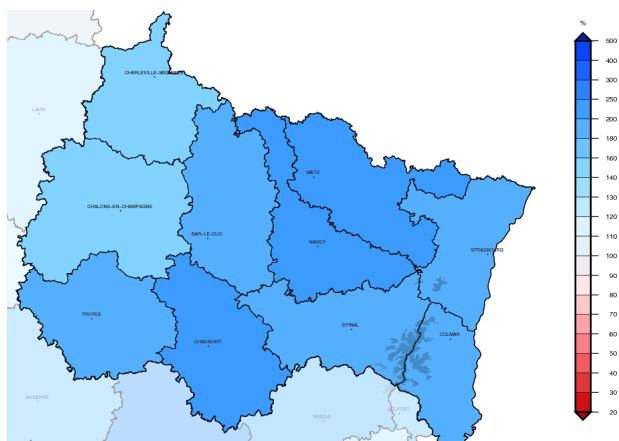
Les températures les plus basses sont enregistrées le 28 septembre avec 11°C à Mourmelon-le-Grand (51) et 2.4°C à Mouzay (55). A l'inverse, les journées les plus chaudes sont le 7 septembre avec 31.8°C à Troyes-Barbercy (10) et le 20 septembre avec 32.2°C à Strasbourg-Entzheim (67).

écart à la moyenne de référence 1991-2020 de l'indicateur thermique moyen mensuel



Précipitations

Rapport à la moyenne de référence 1991-2020 des cumuls mensuels de précipitations agrégées

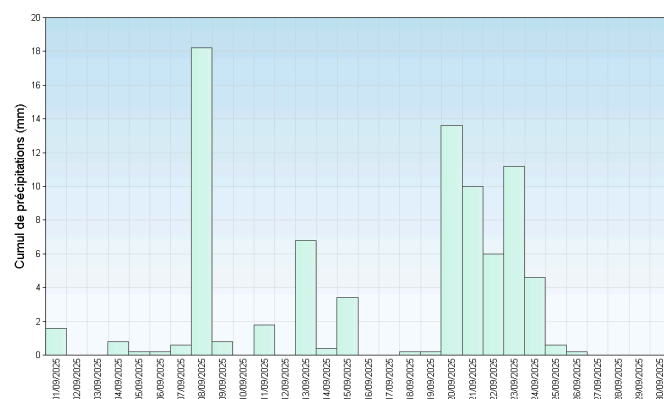


Avec les épisodes pluvieux qui se sont succédé, les cumuls sont importants, nettement excédentaires sur toute la région. Ils dépassent le double de la normale de la Haute-Marne au nord de la Lorraine et en plaine d'Alsace. Localement, ces cumuls atteignent trois fois la normale comme à Puttelange-les-Thionville (57) et à Breuvannes (52). L'ouest de la Marne et des Ardennes sont un peu moins arrosés avec des excédents de 20 à 50%. A Nancy-Essey (54) avec 170.3 mm et à Bâle-Mulhouse (68) avec 146.4 mm, c'est le mois de septembre le plus pluvieux depuis le début des relevés (respectivement en 1927 et 1947).

La première quinzaine est souvent pluvieuse, sans interruption durable, avec des épisodes plus marqués le 8 et le 13. Nous observons 2 périodes de temps sec du 16 au 19 et du 27 au 30, entrecoupés d'une semaine très pluvieuse et automnale du 20 au 26. Le nombre de jours de pluie est important, en moyenne 5 à 6 jours de plus que la normale.

Les secteurs les plus arrosés se situent à Sewen-lac-Alfeld (68-alt 620 m) avec 217 mm et à Breuvannes (52) avec 216 mm, alors que les cumuls mensuels les plus faibles sont observés à Esternay (51) avec 61 mm. En une journée, des cumuls exceptionnels sont relevés le 8 septembre en Moselle, avec 93.2 mm à Porcellette (57) et 85.8 mm à Lesse (57).

Cumul quotidien de précipitations à la station de : Metz (57)



Retrouvez les relevés des stations de votre région sur <http://www.meteofrance.com/climat/relevés/france>

Vent

Les vents dominants sont de sud-ouest jusqu'au 20 septembre, ils tournent ensuite au nord-est pour les 10 derniers jours du mois, comme l'illustrent les roses des vents de Vatry (51) et d'Epinal (88).

Des vents forts dépassant 60 km/h sont observés dans la période du 11 au 16, les journées du 11 et du 15 étant les plus venteuses. Des vents forts sont également observés le 2 et le 3, ainsi que du 20 au 23.

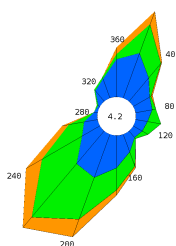
Sur les villes principales de la région, nous enregistrons entre 1 et 3 jours de vent fort, ce qui est proche des normales.

Les valeurs les plus fortes du mois sont relevées en montagne au Markstein (68-alt 1184 m) le 15 avec 120 km/h puis le 11 avec 103 km/h.

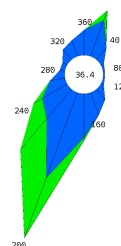
En plaine, une valeur remarquable mais très ponctuelle est observée le 21 à Rodalbe (57) avec 102 km/h. Hormis cette valeur, les vents les plus forts en plaine atteignent 79 km/h à Chouilly (51) le 3, ainsi qu'à Scheibenhart (67) le 15.

Roses des vents

Station de Vatry (51)



Station de Epinal (88)



Ensoleillement

L'ensoleillement de ce mois de septembre est compris entre 115h à Volmunster (57) et 166h à Reims-Prunay (51). Il est déficitaire sur l'ensemble de la région, avec 15 à 25 % de moins que la normale. A Strasbourg-Entzheim (67) et à Nancy-Essey (54), il s'agit du mois de septembre le moins ensoleillé depuis 2001.

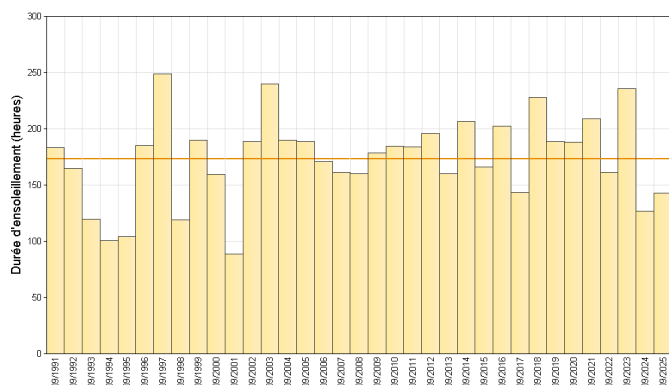
La période du 21 au 26 est remarquable avec 6 journées consécutives sans aucune minute de soleil

à Nancy-Essey (54) et à Langres (52), série inédite en septembre.

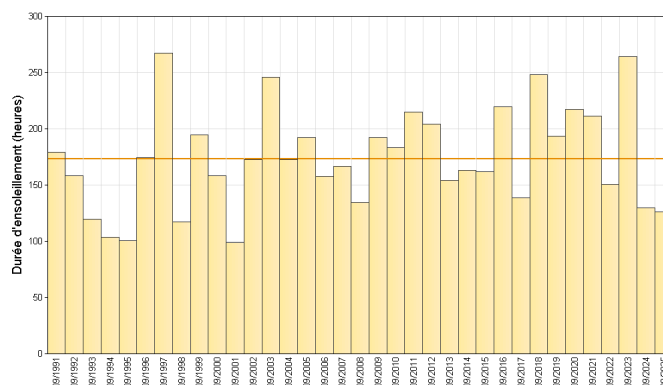
Nous avons pu profiter d'un très bon ensoleillement seulement 5 journées : le 6, le 7 et du 18 au 20. Le reste du temps, le soleil se montre par moments entre les passages nuageux.

Cumul mensuel d'ensoleillement pour les mois de septembre depuis 1991

Station de Saint-Dizier (52)



Station de Strasbourg-Entzheim (67)



Retrouvez les relevés des stations de votre région sur <http://www.meteofrance.com/climat/relevés/france>

ÉVÈNEMENTS

Dernières chaleurs :

Malgré le temps souvent perturbé et maussade, quelques journées estivales se distinguent.

Le 7 septembre, un coup de chaleur ponctuel concerne surtout le sud-ouest de la région, avec 31 à 32°C dans l'Aube. Les 30°C sont également dépassés localement dans les Ardennes, la Marne et en Lorraine. Les températures baissent dès le lendemain.

Un second coup de chaleur revient le 19 et le 20 septembre. Le 19 septembre, c'est à nouveau dans l'Aube que les températures sont

les plus élevées avec des valeurs de 31 à 32°C. Le 20 septembre, la chaleur se déplace vers l'est avec des températures atteignant 32°C en Alsace.

Les records de chaleur n'ont pas été battus mais les valeurs étaient souvent très proches. L'épisode du 19 et du 20 septembre figure parmi les valeurs dépassant 30°C les plus tardives, toutefois loin derrière 2023 où les 30°C avaient été atteints le 13 octobre.

Du côté des températures minimales, il faut noter une nuit particulièrement douce le 20 septembre, surtout

aux stations d'altitude. Ainsi, la température minimale à Orbey-Lac-Blanc (68-alt 1080 m) n'est pas descendue en-dessous de 18.1°C. Cette valeur est la plus élevée observée en septembre depuis l'ouverture de la station en 1977.

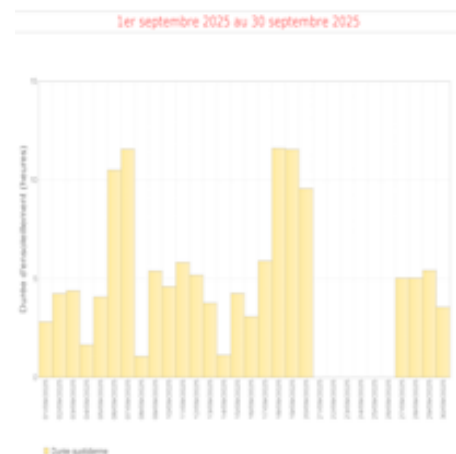
Arrivée brutale de l'automne :

Après les dernières chaleurs du 19 et du 20, le temps change radicalement les jours suivants. Une goutte froide s'installe sur la région et apporte une masse d'air particulièrement fraîche et humide pendant plusieurs jours.

Le temps reste couvert et pluvieux du 21 au 26, avec des cumuls assez importants et surtout un caractère durable des pluies. Nous relevons quelques valeurs quotidiennes conséquentes, 48.6 mm à Bâle-Mulhouse (68) le 21 et 40.5 mm à Launois-sur-Vence (08) le 23.

L'ensoleillement est quasiment nul sur toute la période 21 au 26, avec aucune minute à Langres (52) et à Nancy-Essey (54), comme le montre le graphique d'ensoleillement quotidien.

Côté températures, si les minimales sont restées assez douces durant cette période, les maximales sont particulièrement fraîches, inférieures aux normales de 6 à 8 degrés. Quelques records de température maximale la plus basse en septembre sont battus, comme à Juniville (08) avec 10.4°C le 24.



Durée d'ensoleillement à Nancy du 1 au 30 septembre 2025.

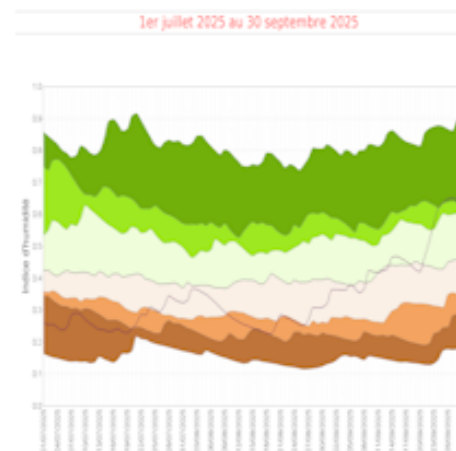
Humidité des sols :

Au cours des mois de juillet et d'août, les sols étaient plus secs que la normale avec des valeurs très basses avant le 20 juillet et autour du 15 août.

Le temps perturbé de ce mois de septembre a bien humidifié la surface des sols. Du 1 au 20, l'indice d'humidité des sols est revenu à des valeurs proches de la normale.

Avec le temps très pluvieux du 21 au 26, la situation s'est inversée

avec des sols devenant nettement plus humides que la normale. En fin de mois, le niveau de l'indice en 2025 se classe parmi les 10 % des valeurs les plus humides.



Humidité des sols du 1er juillet au 30 septembre.