

RÉDIGÉ LE 07/05/2026 À PARTIR DES DONNEES DISPONIBLES LE 06/05/2026

Grand Est AVRIL 2026

Très sec, doux et bien ensoleillé

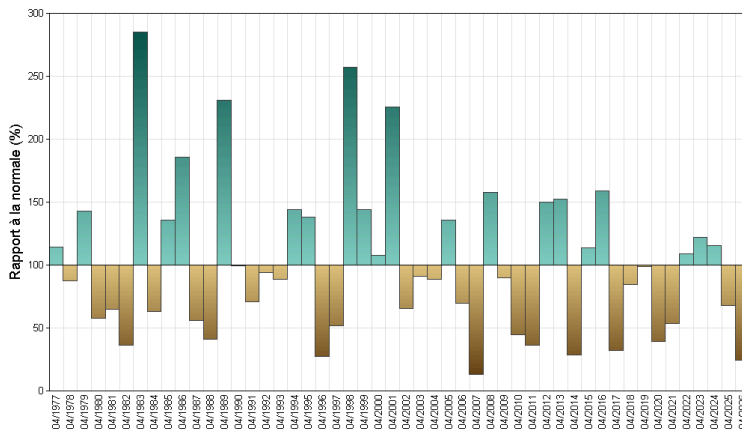
Ce mois d'avril 2026 marqué par des conditions anticycloniques durables et peu de jours avec des précipitations se positionne en seconde position des mois d'avril les plus secs depuis 1959 avec 15 mm à l'échelle du Grand Est soit

un déficit de 75 % par rapport à la normale, le record est détenu par avril 2007 avec un peu moins de 10 mm. Le département de la Marne arrive même à la première place avec un peu plus de 5 mm sur le mois.

C'est aussi un mois d'avril doux comme en 2024 et 2025 avec une température moyenne de 11.2°C supérieure de 1.4°C à la normale, au 12ème rang depuis 1947.

L'ensoleillement se montre également très généreux, les durées lumineuses dépassent de 40 à 50 % les valeurs enregistrées habituellement à cette époque de l'année.

Rapport à la normale des cumuls de précipitations mensuels depuis 50 ans



Fait marquant

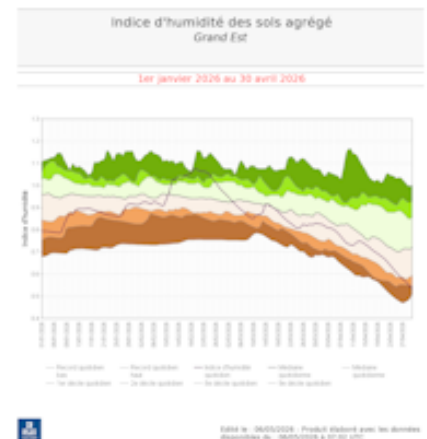
Accentuation de la sécheresse des sols

En lien avec le temps chaud et sec et la reprise de la végétation, l'humidité des sols superficiels diminue nettement au cours du mois d'avril pour avoisiner les records bas à la fin du mois sur la région Grand Est.

Après un début d'année sec et avoir tutoyé les records hauts en février du fait des précipitations abondantes, l'indice d'humidité des sols repasse au-dessous de la valeur normale début mars et s'y

maintient constamment malgré un petit sursaut à la mi-mars. Le décrochage devient de plus en plus marqué après la mi-avril et les records bas sont quasiment atteints le 30 avril.

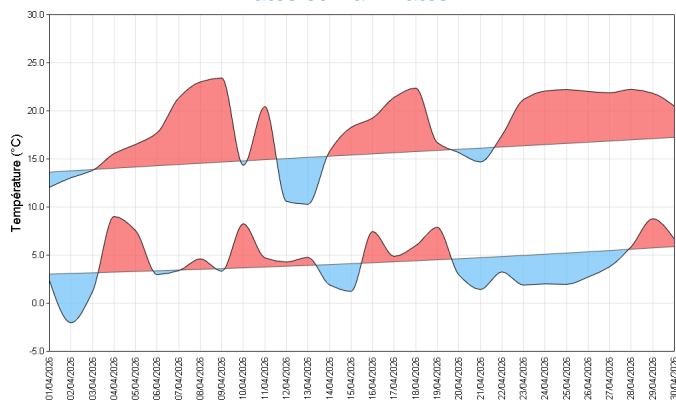
Cette situation correspond davantage à un début d'été et à ce que l'on devrait observer traditionnellement au cours du mois de juin.



Des sols très secs à la fin du mois d'avril

Températures

Indicateurs quotidiens des températures minimales et maximales



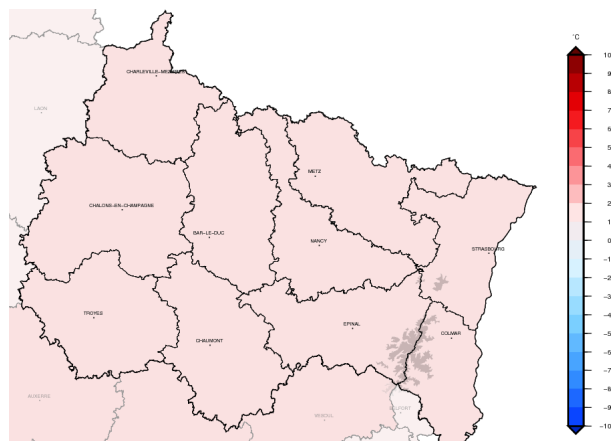
La température moyenne de ce mois d'avril 2026 sur le Grand Est s'établit à 11.2°C dépassant la normale de 1.4°C, ceci est dû à la température maximale moyenne de 18.3°C supérieure de 2.8°C à la normale tandis que la température minimale moyenne de 4.2°C est en léger retrait de 0.1°C. Tous les départements se ressemblent avec un écart positif compris entre 1.0°C pour la Moselle et 1.7°C pour les Vosges et le Haut-Rhin. Le graphe ci-dessus montre un nombre de jours frais très réduits, le début du mois puis les 12 et 13 et les 20 et 21. En raison des conditions anticycloniques et des nuits claires, le nombre de jours de gel est

important dans les secteurs froids de plaine, on en dénombre 15 à Mourmelon-le-Grand (51) pour une normale de 4 dont -6.8°C le 2, inversement il est réduit en montagne avec 5 au Markstein (68-alt. 1184 m) pour une normale de 10.

La température la plus élevée du mois est mesurée à Villemoyenne (10) le 7 et à Mussy-sur-Seine (10) le 8 avec 27.7°C.

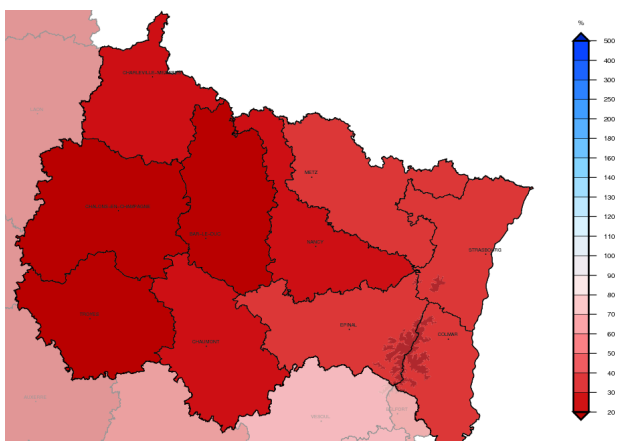
A Mussy-sur-Seine (10), poste ouvert en 2020 en température, on enregistre 11 jours chauds > 25°C dont les 7, 8, 9 et les 7 derniers jours du mois.

écart à la moyenne de référence 1991-2020 de l'indicateur thermique moyen mensuel



Précipitations

Rapport à la moyenne de référence 1991-2020 des cumuls mensuels de précipitations agrégées



Avril 2026 fait partie des mois les plus secs avec 15 mm sur le Grand Est contre une normale de 60 mm soit un déficit de 75 %, il arrive au 2ème rang derrière avril 2007.

Tous les départements accusent un fort déficit compris entre 65 % pour les Vosges qui recueillent 25 mm et 85 % pour la Marne, nouveau record avec 5 mm, et l'Aube, 2ème place derrière 2007 avec 10 mm.

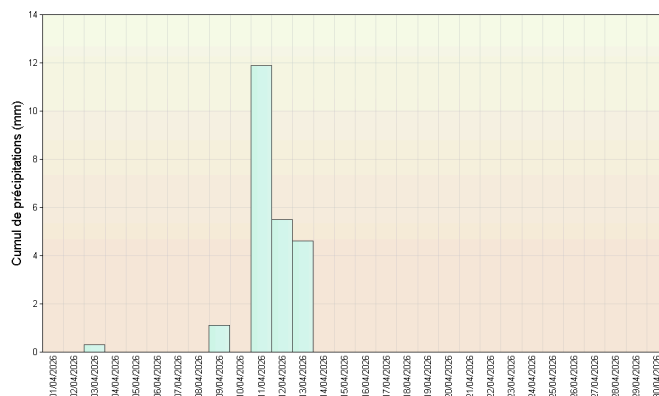
Durant ce mois d'avril, les pluies se concentrent essentiellement sur 3 jours entre le 11 et le 13, excepté de faibles précipitations en début de mois ainsi que le 9, des averses orageuses sur les

Ardennes le 18 et quelques ondées vers les Vosges et le Haut-Rhin le 28. Sur une grande partie du Grand Est, le temps est sec du 14 au 30 du fait des conditions anticycloniques.

Au niveau des postes, on relève pour le mois entier entre 2.5 mm à Fagnières (51) pour la valeur la plus basse soit un manque de 95 % (nouveau record devant 5.8 mm en 1996) et 44.7 mm à Vagney (88-alt. 805 m) pour la valeur la plus haute soit un déficit de 55 %.

La journée du 11 est la plus arrosée avec 20.1 mm à Vagney (88-alt. 805 m) et 19.9 mm à Coublanc (52), des averses orageuses apportent aussi 15.0 mm à Charleville-Mézières (08) le 18.

Cumul quotidien de précipitations à la station de : Roville aux Chênes (88)



Retrouvez les relevés des stations de votre région sur <http://www.meteofrance.com/climat/relevés/france>

Vent

Comme le montre les 2 roses des vents ci-dessous et en lien avec la présence dominante des hautes pressions sur la région Grand Est, les vents soufflent très majoritairement du secteur nord-est durant ce mois d'avril 2026. On note également quelques incursions entre les secteurs sud-ouest et nord-ouest pendant les séquences perturbées au demeurant plutôt rares.

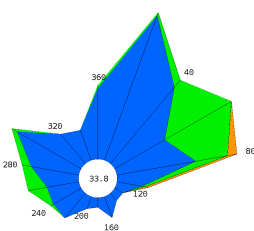
Logiquement les vents sont la plupart du vent faibles à modérés même si la bise souffle par moment de façon soutenue comme le 22 avec 70 km/h au Markstein (68-alt. 1184 m), 66 km/h à Septsarges (55),

le 29 avec 66 km/h à Belmont (67-alt. 1065 m), 63 km/h à Chouilly (51), le 30 avec 70 km/h à Seingbouse (57), 67 km/h à Courouvre (55).

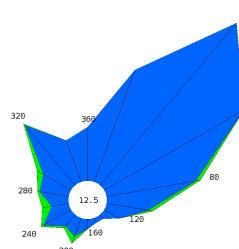
On enregistre aussi des fortes rafales le 5 avec 83 km/h au Markstein (68-alt. 1184 m), 67 km/h à Colmar-Meyenheim (68), le 11 avec 63 km/h à Reims (51) et Mathaux-Etape (10) et surtout le 18 avec la bourrasque la plus forte du mois de 93 km/h à Charleville-Mézières (08) sous un orage.

Roses des vents

Station de Metz (57)



Station de Langres (52)



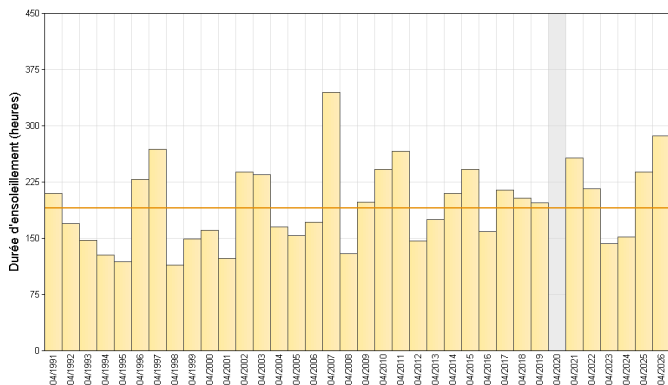
Ensoleillement

Nous profitons d'un ensoleillement très généreux avec des durées comprises entre 243 heures à Charleville-Mézières (08) et 286 heures à Troyes (10), soit un excédent de 40 à 50 %. Avril 2026 ressemble davantage à un mois d'été et se positionne à la 2ème place pour Troyes (10) derrière 2007, la 3ème place pour Nancy-Essey (54), Langres (52), Saint-Dizier (52) derrière 2007 et 2020. On dénombre entre 13 à Charleville-Mézières (08) et Epinal (88) et 17 à Langres (52) pour le nombre de jours bien lumineux.

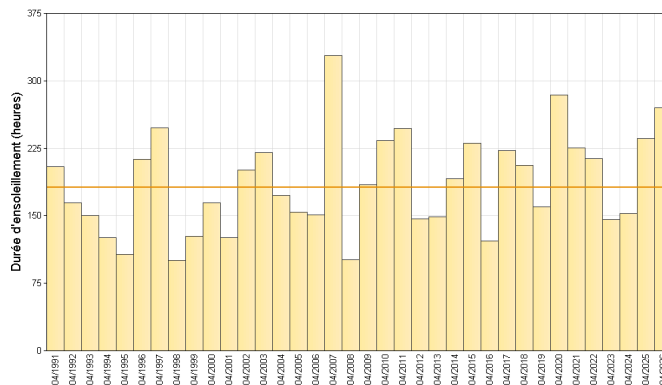
La troisième décennie du 21 au 30 de ce mois d'avril 2026 se place en tête des durées d'ensoleillement depuis 1991 pour Epinal (88), Charleville-Mézières (08), Nancy-Essey (54), Saint-Dizier (52), Troyes (10) avec de 112 à 127 heures soit entre 45 et 50 % du total mensuel.

Cumul mensuel d'ensoleillement pour les mois de avril depuis 1991

Station de Troyes (10)



Station de Nancy - Essey (54)



Retrouvez les relevés des stations de votre région sur <http://www.meteofrance.com/climat/relevés/france>

ÉVÈNEMENTS

Des fortes gelées sont enregistrées le 2 avril au matin particulièrement en Champagne avec -6.8°C à Mourmelon-le-Grand (51) et -5.9°C à Chaumont-Semoutiers (52).

Environ 40% c'est la proportion de bourgeons qui n'ont pas passé les 3 nuits de gel qui ont frappé les vignes de l'appellation Champagne les 15 mars, 26 mars et 2 avril.

2026 vient en deuxième position des années de gel de printemps les plus destructeurs en Champagne derrière 2003.

Le 11 avril le soleil brille sur l'Alsace et les températures grimpent jusque 24 ou 25°C sur le Haut-Rhin. Le temps se dégrade en soirée avec l'arrivée d'averses suivies d'un front pluvieux dans la nuit qui délivre des pluies régulières jusque dans la matinée du 12 avril, les pluies se réactivent à la mi-journée et dans l'après-midi puis déclinent en soirée.

Le vent faible à modéré s'oriente au secteur nord-ouest faisant chuter considérablement les températures qui ne dépassent plus 7 ou 8°C en journée.

Un incendie s'est déclaré dans la forêt aux alentours de 23 heures le 29 avril à Sickert dans la vallée de Masevaux (68). Le feu a pris dans une parcelle d'épicéa mobilisant les sapeurs-pompiers toute la nuit.

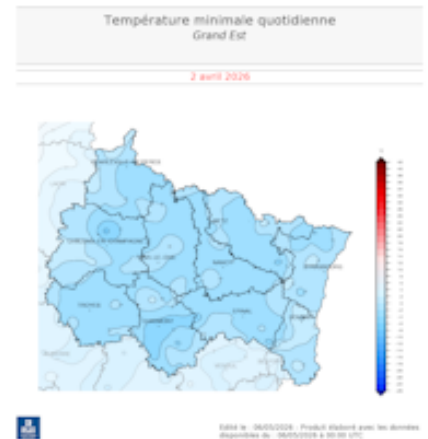
D'après le maire, c'est la première fois qu'un tel événement se produit sur la commune d'autant plus en avril.

On ne connaît pas encore l'origine du sinistre qui n'a fait aucun blessé mais un vent contraire aurait pu menacer des habitations situées à un kilomètre des flammes.

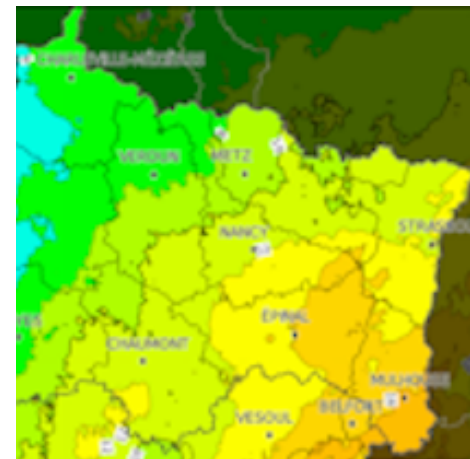
Le gel de printemps en Champagne n'est pas quelque chose de rare, c'est même assez normal qu'il gèle en mars et début avril, le risque c'est l'avancement de la végétation à cause du réchauffement climatique, cette année la vigne possède en moyenne 15 jours à 3 semaines d'avance.

A Bâle-Mulhouse (68) on passe d'une température maximale de 25.2°C le 11 à 8.6°C le 12 soit une dégringolade de 16.6°C , deuxième plus important contraste de température en 24 heures derrière 16.9°C entre le 26 et le 27 mars 1996 où le mercure chute de 19.9°C à 3.0°C .

C'est un signe indéniable de la sécheresse de ce mois d'avril et la preuve qu'il faut continuer à entretenir les forêts.



Nombreuses gelées parfois fortes le 2 avril au matin



Chute vertigineuse des Tx entre les 11 et 12 avril



Incendie dans la vallée de Masevaux (68) les 29-30 avril

En chiffres:

TEMPÉRATURES MENSUELLES	Moyenne des T MINI	Écart à la normale des T MINI	T MINI absolue du mois	Moyenne des T MAXI	Écart à la normale des T MAXI	T MAXI absolue du mois
Charleville - Mézières (08)	2.1°C	-0.7°C	-3.0°C 2/04	18.3°C	3.0°C	25.7°C 8/04
Troyes (10)	4.0°C	-0.2°C	-3.9°C 2/04	19.4°C	3.2°C	24.6°C 9/04
Nancy - Essey (54)	4.4°C	-0.1°C	-2.7°C 2/04	18.0°C	2.2°C	22.6°C 8/04
Metz (57)	4.7°C	-0.2°C	-1.9°C 2/04	18.1°C	2.1°C	23.3°C 9/04
Strasbourg - Entzheim (67)	5.6°C	-0.1°C	-0.8°C 2/04	19.5°C	2.5°C	24.7°C 17/04
Bâle - Mulhouse (68)	4.2°C	-0.7°C	-0.8°C 3/04	19.3°C	2.8°C	25.2°C 11/04

T MINI : TEMPÉRATURES MINIMALES

T MAXI : TEMPÉRATURES MAXIMALES

PRÉCIPITATIONS MENSUELLES	Cumul	Rapport à la normale des précipitations	Nombre de jours de précipitations	Ecart à la normale du nombre de jours avec précipitations	Maximum de précipitation en 24h
Charleville - Mézières (08)	19.8 mm	35 %	4	-5.2	15.0 mm
Troyes (10)	6.8 mm	14 %	2	-7.4	5.4 mm
Nancy - Essey (54)	13.6 mm	31 %	5	-3.5	5.4 mm
Metz (57)	6.8 mm	15 %	3	-5.3	2.4 mm
Strasbourg - Entzheim (67)	17.3 mm	41 %	4	-4.6	11.3 mm
Bâle - Mulhouse (68)	23.0 mm	40 %	4	-5.4	7.8 mm

VENT MENSUEL	Vent maxi	Date du vent maxi	Nombre de jours de vent fort	Ecart à la normale du nombre de jours de vent fort
Charleville - Mézières (08)	93 km/h	18/04	1	-0.78
Troyes (10)	59 km/h	11/04	1	-1.90
Nancy - Essey (54)	61 km/h	22/04	2	-0.83
Metz (57)	57 km/h	30/04	0	-2.10
Strasbourg - Entzheim (67)	62 km/h	29/04	2	-0.17
Bâle - Mulhouse (68)	51 km/h	5/04	0	-2.37

NORMALES UTILISÉES POUR LES TEMPÉRATURES ET LES PRÉCIPITATIONS : MOYENNES SUR LA PÉRIODE 1991-2020

NORMALES UTILISÉES POUR LE VENT : MOYENNES SUR LA PÉRIODE 1991-2020

VENT FORT >= 16 M/S (ENVIRON 60 KM/H)

Retrouvez les relevés des stations de votre région sur <http://www.meteofrance.com/climat/relevés/france>