

RÉDIGÉ LE 28/01/2025 À PARTIR DES DONNEES DISPONIBLES LE 27/01/2025

Grand Est DÉCEMBRE 2024

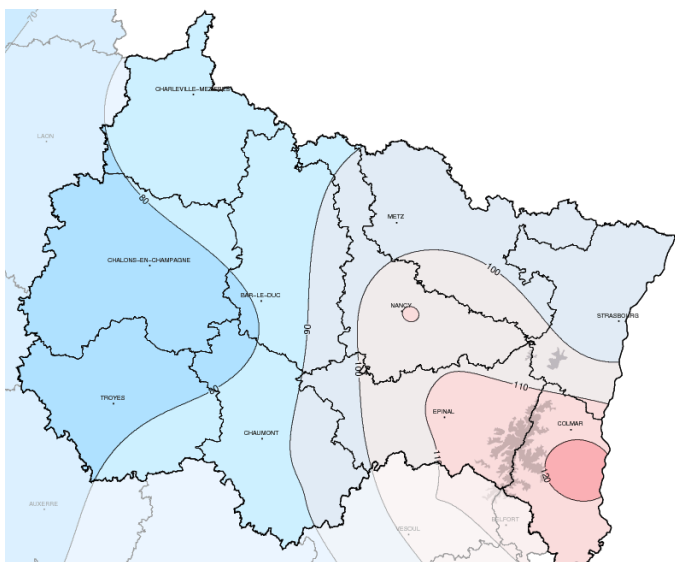
Un peu de tout : douceur, froid, vent, pluies et neige

Contrairement à décembre 2023 qui fût remarquablement doux, décembre 2024 est dans la norme. Avec en effet presque 4°C, la température moyenne mensuelle agrégée à la région est conforme à la normale, tout comme pour les

températures minimales (1°C) et maximales (6°C), ce qui ne reflète pas vraiment la succession de périodes fraîches et douces subies durant ce dernier mois de l'année. Quelques coups de vent et des

passages pluvieux voire parfois neigeux viennent ponctuer le mois. Pour le vent, on peut mentionner les 6 et 7, le 19, puis les 21 et 22, où les rafales atteignent souvent 90 à 100 km/h, voire plus sur les crêtes vosgiennes.

Écart à la normale mensuelle du cumul mensuel d'ensoleillement



Côté précipitations, le nombre de jours de pluie varie de 6 à 18 de Nancy (54) à Signy-le-Petit (08), soit le plus souvent entre 3 et 7 jours de moins que la normale. Avec 75 mm, le cumul d'eau mensuel agrégé à l'échelle de la région montre ainsi un déficit de 25 % par rapport à la normale. Le soleil ne s'est pas beaucoup montré en Champagne-Ardenne, sur l'ouest et le nord lorrain ainsi que sur le nord alsacien, où l'on compte 35 à 45 heures de soleil, soit un déficit de 10 à 30 %. Le sud-est lorrain et surtout le Haut-Rhin s'en sortent mieux avec 50 à 80 heures de soleil, de Nancy (54) à Colmar(68), soit 10 à 30 % de plus que la normale.

Fait marquant

Un vrai cocktail météorologique en Haute-Marne le 22

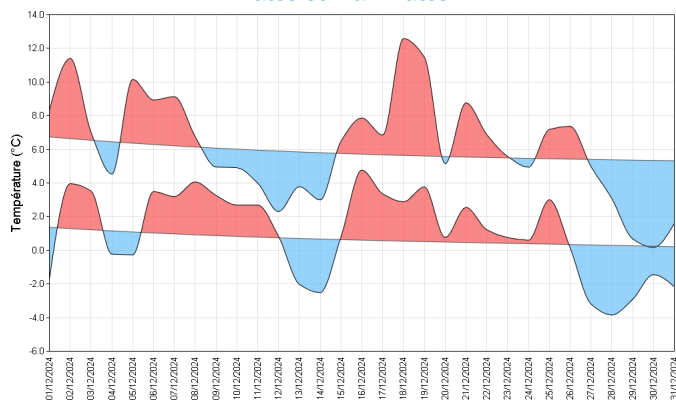
Déjà bien arrosée depuis l'après-midi du 21, la Haute-Marne connaît le passage d'un front actif en fin de nuit du 21 au 22 accompagné de pluies passagèrement marquées et de fortes rafales jusque les 95 km/h mesurés à Langres. Le 22, une traîne très active prend le relais en journée avec des averses et un vent toujours soutenu. Ces averses s'accompagnent fréquemment de grêle/grésil puis de neige qui blanchissent localement les sols

jusqu'en plaine. La foudre ponctue aussi fréquemment ces averses. La neige continue de tomber sur les hauteurs une partie de la nuit, donnant même jusqu'à 6 cm à Langres à 02 heures, avant un redoux pluvieux progressif pour la fin de nuit puis matinée du 23 où la neige finit par disparaître. Avec cette météo capricieuse, les conséquences ont été forcément nombreuses sur le département. De nombreuses communes ont en effet dû fermer leur marché de

Noël par mesure de sécurité. De nombreux arbres couchés en travers des routes ont été découverts dimanche au petit matin. Plusieurs inondations ont été constatées, comme à Breuvannes-en-Bassigny. Autres conséquences suite aux chutes de neige, l'interruption de la circulation entre Longeau et Langres au niveau de la côte de Cherrey en raison de voitures bloquées, et des accidents mobilisant les secours partout et à la chaîne.

Températures

Indicateurs quotidiens des températures minimales et maximales



Au gré des passages perturbés, le mercure joue un peu aux montagnes russes durant le mois. Jusqu'au 10, malgré 2 jours plus froids les 1er et 4, la température moyenne agrégée à la région est plus douce que la normale, jusque +4 degrés le 2. Une période de 4 jours plus froids que la normale s'installe provisoirement avant un net redoux du 15 au 19, notamment les 18 et 19 où l'écart à la normale de la température moyenne agrégée atteint presque +5 degrés. Une période plus douce à parfois vers la normale persiste jusqu'au 26, avant une fin de mois froide en particulier le 29 où l'écart à la normale atteint -4 degrés.

Malgré ces fluctuations, aucun département de la

région ne se distingue au final. Les températures moyennes mensuelles agrégées par département, de 3 à presque 5°C, sont conformes aux normales.

Valeurs extrêmes du mois :

Températures minimales : -9.7°C le 30 à Bussang (88 - alt 615 m), et -7.9°C le 28 à Colmar (68), soit -8 à -9 degrés sous les normales.

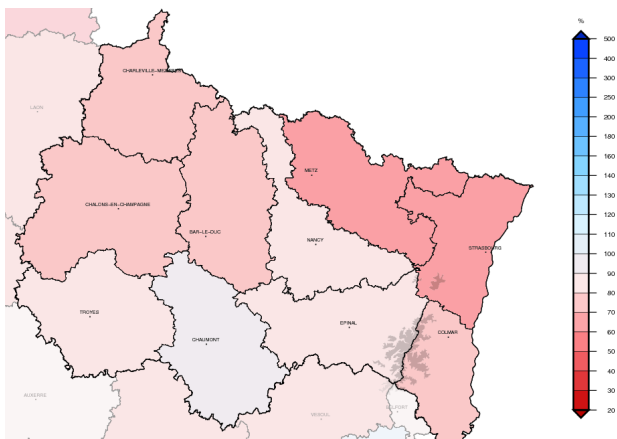
Températures maximales : +15.8°C le 18 à Guebwiller (88), et +15.6°C le 18 à Munster (68), soit +9 à +10 degrés au-dessus des normales.

écart à la moyenne de référence 1991-2020 de l'indicateur thermique moyen mensuel



Précipitations

Rapport à la moyenne de référence 1991-2020 des cumuls mensuels de précipitations agrégées



Après quatre années excédentaires, de 2017 à 2020, le cumul mensuel de précipitations agrégées à l'échelle de la région pour un mois de décembre reste déficitaire depuis 2021, avec juste celui de l'année dernière qui était conforme à la normale. Pour cette année, le cumul mensuel de précipitations agrégées à la région n'affiche en effet que 75 mm, soit presque 25% de moins que la normale, avec toutefois quelques petites disparités départementales.

Alors que la Haute-Marne, l'Aube, la Meurthe-et-Moselle et les Vosges affichent un déficit de 10 à 20 %, la Marne, les Ardennes, la Meuse et le Haut-

Rhin sont déficitaires à hauteur de 20 à 30 %, tandis que la Moselle et le Bas-Rhin montrent un déficit d'un peu plus de 30 %.

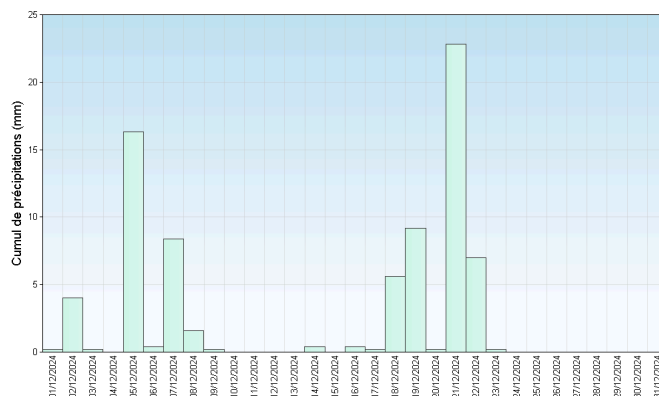
Les épisodes perturbés les plus notables du mois :

- Du 5 au 8, notamment entre le 5 et le 6 au passage d'un front actif donnant de la pluie et du vent fort, ainsi que de la neige en montagne.

- Du 18 au 19 au passage d'un autre front actif pluvieux et venteux le 19, accompagné d'un refroidissement et de neige en montagne.

- puis du 21 au 23, avec notamment le 22 des averses de grêle/grésil et même de neige jusqu'en plaine, ponctuellement même orageuses, puis de fortes chutes de neige en montagne dans la nuit du 22 au 23.

Cumul quotidien de précipitations à la station de : Nancy - Ochey (54)



Retrouvez les relevés des stations de votre région sur <http://www.meteofrance.com/climat/relevés/france>

Vent

Du 1er au 7 du mois, puis du 15 au 23, et enfin le 31, les vents dominants soufflent entre les secteurs Sud et Ouest. Du 8 au 11, un vent de Nord-Est prédomine devenant plus variable et faible du 12 au 14. On retrouve cette configuration (variable faible et/ou de Nord-Est) du 24 au 30.

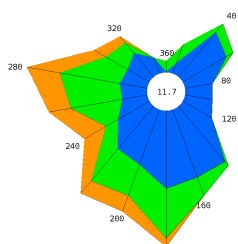
Au passage de fronts météorologiques actifs, quelques forts coups de vent ponctuent le mois. On peut ainsi mentionner les 6 et 7, le 19, puis les 21 et 22, où les rafales atteignent fréquemment les 90 à 100 km/h, voire plus sur les crêtes vosgiennes.

Valeurs maximales du mois, hors montagne :
 - 107 km/h à Troyes-Barberey (10) et 97 km/h à Mathaux-Etape (10) le 6,
 - 98 km/h à Roville (88) et 94 km/h à Ban-de-Sapt (88) le 19,
 - 96 km/h à Carspach (68) et 95 km/h à Langres (52) le 22.

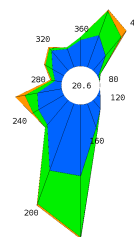
Valeurs logiquement plus fortes en montagne relevées au Markstein (68 - Alt. 1184m), avec 127 km/h le 19, 124 km/h le 7, 119 km/h le 21, 117 km/h le 22 et 104 km/h le 6.

Roses des vents

Station de Troyes (10)



Station de Strasbourg-Entzheim (67)



Ensoleillement

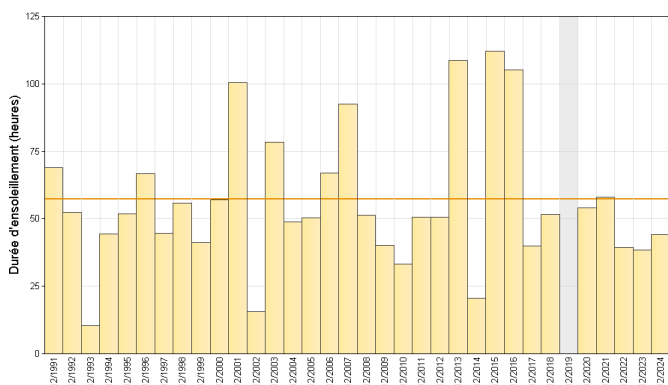
Avec 35 à 50 heures de soleil cumulées sur le mois, représentant 10 à 30 % de déficit, la Champagne-Ardenne, l'ouest et le nord lorrain ainsi que le nord alsacien n'ont pas beaucoup vu le soleil durant ce mois de décembre 2024.

Le sud-est lorrain et surtout le Haut-Rhin s'en sortent mieux avec 50 à 80 heures de soleil, en allant de Nancy (54) à Colmar(68), ce qui représente 10 à 30 % de plus que la normale. On reste toutefois bien loin du bel ensoleillement du mois de décembre 2015.

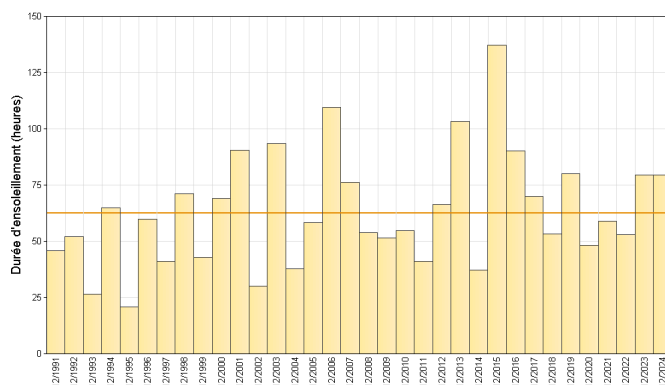
Les journées où le soleil parvient à se montrer sur la région sont peu nombreuses. Il y a le 6 et le 20, à la faveur d'éclaircies dans les traînes à l'arrière des fronts. Puis, pendant les périodes anticycloniques plus calmes, comme le 13, mais surtout du 25 au 28 où un beau soleil d'hiver parvient le plus souvent à s'imposer, sauf dans certains secteurs restant dans une grisaille matinale plus tenace.

Cumul mensuel d ensoleillement pour les mois de décembre depuis 1991

Station de Troyes (10)



Station de Colmar - Meyenheim (68)



Retrouvez les relevés des stations de votre région sur <http://www.meteofrance.com/climat/relevés/france>

ÉVÈNEMENTS

Conséquence sur le mercure d'une grisaille tenace

Le 30, un contexte anticyclonique d'hiver froid et humide plaque beaucoup de grisaille au sol sur une grande partie de notre pays (Cf. image satellite ci-contre).

Dans notre région, seul le massif des Vosges émerge de cette grisaille en profitant du soleil alors que des brouillards tenaces et ponctuellement givrants sont bien en place en plaine.

Conséquence directe :

La présence d'un contraste thermique significatif entre plaine et montagne à cause d'une belle inversion de températures. Alors que le dégel est effectivement rare ou léger en plaine sous la grisaille, le soleil prédomine et réchauffe sensiblement les hauteurs du massif des Vosges où l'on enregistre jusqu'à 14°C à Orbey Lac Blanc (68), 12°C à Belmont (67), 10°C au Markstein (68) et 8°C à la Bresse.

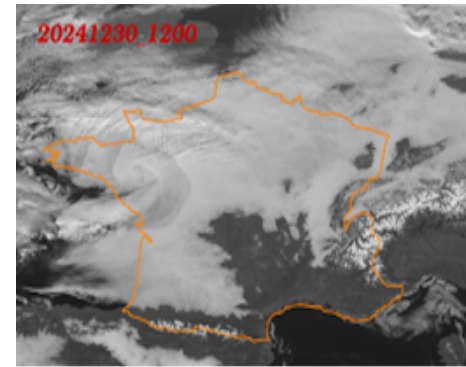


Image satellite du 30/12/2024 à 12h

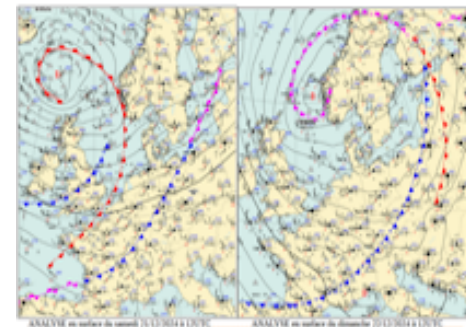
Depression "ENOL"

En lien avec le centre dépressionnaire nommé "ENOL" qui se déplace du nord des Îles Britanniques jusqu'à la Norvège, une limite frontale en surface nommée "H" s'enfonce sur notre pays et le traverse (Cf. ci-contre la carte de la situation météorologique du 21 et du 22/12/2024).

Cette perturbation est active, avec d'abord de fortes pluies et du vent très fort au passage d'ouest en est du front froid dans la nuit du 21 au 22.

Une traîne également bien active prend le relais le 22 en journée, avec encore un vent fort mais surtout de fréquentes averses orageuses de grésil et/ou de neige accompagnées d'un net refroidissement. 10 à 20 cm de neige fraîche tomberont sur les sommets des Vosges dans la nuit du 22 au 23.

C'est cette perturbation qui donnera le cocktail météorologique mentionné page 1 dans "Fait marquant".



Fronts associés à la dépression "ENOL" entre les 21 et 22/12

Bruines verglaçantes le 29/12

Dans une situation hivernale anticyclonique, il arrive que la grisaille plaquée au sol soit suffisamment épaisse pour engendrer de faibles précipitations. Si le thermomètre est positif, pas trop de problème. Mais si le mercure est négatif, outre le caractère givrant des brouillards possiblement présents, de petites neiges voire des bruines surfondues peuvent aussi très bien parfois se produire au sein de la grisaille. Ce fut le cas en cette matinée dominicale du 29 décembre 2024.

La grisaille qui s'est généralisée à presque toute la région, sauf en montagne, donne localement en cours de matinée de petites chutes de neige ou parfois de petites bruines en surfusion, provoquant en certains endroits quelques difficultés de circulation. Les Ardennes mais surtout la Haute-Marne sont concernés, tout comme une grande partie de la Lorraine jusqu'en Alsace Bossue. Les conditions s'améliorent l'après-midi, mais le dégel n'est pas généralisé.



Bruine surfondue sur un pare-brise en Haute-Marne (52)

En chiffres:

TEMPÉRATURES MENSUELLES	Moyenne des T MINI	Écart à la normale des T MINI	T MINI absolue du mois	Moyenne des T MAXI	Écart à la normale des T MAXI	T MAXI absolue du mois
Charleville - Mézières (08)	1.4°C	1.0°C	-5.9°C 28/12	7.2°C	1.1°C	12.7°C 2/12
Troyes (10)	2.1°C	0.8°C	-4.4°C 27/12	7.4°C	0.0°C	14.1°C 2/12
Nancy - Essey (54)	1.1°C	0.1°C	-5.6°C 28/12	6.4°C	0.4°C	13.1°C 2/12
Metz (57)	1.3°C	0.3°C	-4.6°C 28/12	6.3°C	0.3°C	12.9°C 18/12
Strasbourg - Entzheim (67)	1.2°C	0.4°C	-3.5°C 27/12	6.4°C	0.5°C	14.2°C 18/12
Bâle - Mulhouse (68)	0.6°C	0.5°C	-4.0°C 26/12	7.0°C	0.9°C	14.8°C 19/12

T MINI : TEMPÉRATURES MINIMALES

T MAXI : TEMPÉRATURES MAXIMALES

PRÉCIPITATIONS MENSUELLES	Cumul	Rapport à la normale des précipitations	Nombre de jours de précipitations	Ecart à la normale du nombre de jours avec précipitations	Maximum de précipitation en 24h
Charleville - Mézières (08)	62.2 mm	54 %	11	-3.0	15.1 mm
Troyes (10)	39.6 mm	67 %	9	-2.5	9.1 mm
Nancy - Essey (54)	68.0 mm	87 %	8	-4.6	18.4 mm
Metz (57)	57.2 mm	75 %	7	-5.2	15.0 mm
Strasbourg - Entzheim (67)	26.8 mm	59 %	7	-3.2	6.4 mm
Bâle - Mulhouse (68)	45.7 mm	72 %	7	-3.7	10.5 mm

VENT MENSUEL	Vent maxi	Date du vent maxi	Nombre de jours de vent fort	Ecart à la normale du nombre de jours de vent fort
Charleville - Mézières (08)	78 km/h	6/12	4	0.48
Troyes (10)	107 km/h	6/12	6	0.32
Nancy - Essey (54)	62 km/h	23/12	3	-1.62
Metz (57)	78 km/h	22/12	4	-0.75
Strasbourg - Entzheim (67)	78 km/h	6/12	4	-0.10
Bâle - Mulhouse (68)	68 km/h	22/12	3	-0.93

NORMALES UTILISÉES POUR LES TEMPÉRATURES ET LES PRÉCIPITATIONS : MOYENNES SUR LA PÉRIODE 1991-2020

NORMALES UTILISÉES POUR LE VENT : MOYENNES SUR LA PÉRIODE 1991-2020

VENT FORT >= 16 M/S (ENVIRON 60 KM/H)

Retrouvez les relevés des stations de votre région sur <http://www.meteofrance.com/climat/relevés/france>