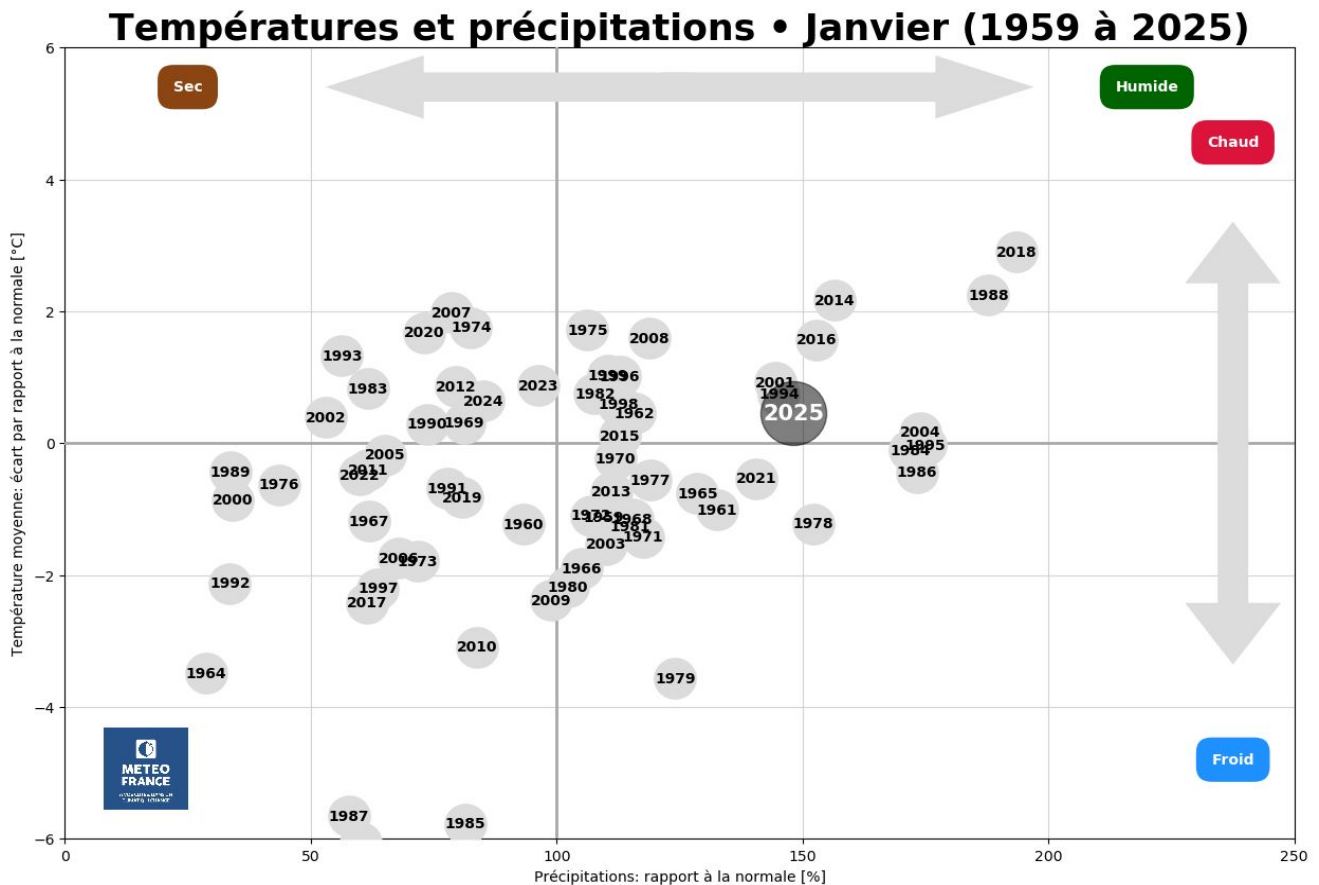


### Très arrosé sur le Nord-Ouest et les Alpes

Après un début de mois très doux et perturbé, des conditions anticycloniques hivernales se sont installées sur la France du 11 au 20 donnant un temps froid et sec avec de fortes gelées matinales. Toutefois, du 18 au 20, des remontées de sud sur la Méditerranée générées par la dépression *Gabri* se sont accompagnées de pluies intenses sur la Corse. Le mois s'est achevé avec le retour d'une grande douceur et d'un temps agité. Des perturbations très actives ont défilé sur l'Hexagone, pilotées par les dépressions tempétueuses *Eowyn* qui a fortement sévi sur les îles Britanniques les 23 et 24, *Herminia* et *Ivo*. Les précipitations très abondantes sur le Nord-Ouest ont provoqué des crues et des inondations de grande ampleur en fin de mois sur la Bretagne, les Pays de la Loire et la Normandie. La tempête *Floriane* a balayé une grande moitié nord du pays le 6 avec de violentes rafales sur un grand quart nord-est, puis le vent a été tempétueux du 26 au 27 sur le Nord-Ouest au passage de la tempête *Herminia*.

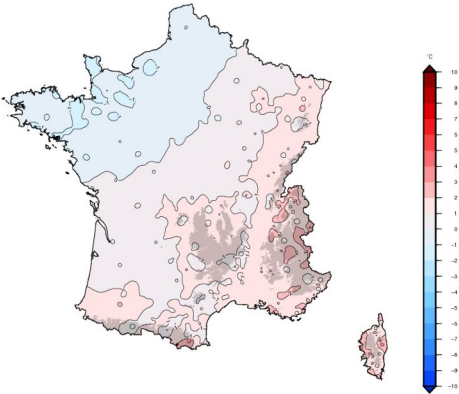


## Janvier 2025

### Température

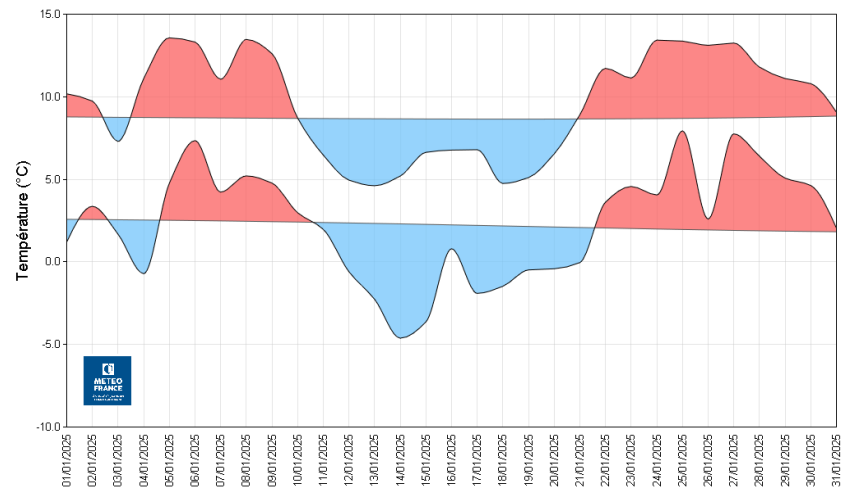
Écart à la moyenne mensuelle de référence 1991-2020 de la température moyenne France

Janvier 2025



Édité le : 02/02/2025 - Produit élaboré avec les données disponibles du : 02/02/2025 à 09:30 UTC

Evolution des températures minimales et maximales quotidiennes en France par rapport à la normale quotidienne du 1er au 31 janvier 2025



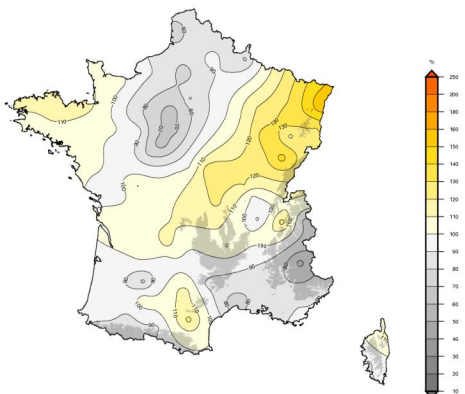
Diagnostic établi à partir de l'indicateur thermique, moyenne des températures quotidiennes de 30 stations métropolitaines

Deux épisodes de grande douceur ont été entrecoupés d'un net refroidissement en milieu de mois avec un pic de froid marqué mi-janvier. Des records de douceur nocturne ont été enregistrés en Bretagne le 5 puis dans le Sud-Est le 6. Si la journée du 24 a été la plus chaude du mois à l'échelle du pays avec une température maximale moyenne de 15.6 °C, soit 7 °C au-dessus de la normale, de nombreux records ont été battus sur le flanc est le 25. En revanche, avec une température minimale moyenne sur la France de - 4,6 °C, la nuit du 13 au 14 a été la nuit la plus froide que la France ait connue depuis le 28 février 2018. Les températures moyennes, inférieures aux normales sur le Nord-Ouest, ont été en revanche 1 à 2 °C au-dessus de l'Alsace et de la Lorraine au quart sud-est ainsi que sur le piémont pyrénéen et la Corse. Les maximales ont même été souvent 2 à 3 °C au-dessus sur les massifs. À l'échelle de la France et du mois, la température moyenne de 5.9 °C a été supérieure à la normale\* de 0.5 °C.

### Ensoleillement

Rapport à la moyenne mensuelle de référence 1991-2020 de la durée d'ensoleillement France

Janvier 2025



Édité le : 02/02/2025 - Produit élaboré avec les données disponibles du : 02/02/2025 à 09:30 UTC

L'ensoleillement a été très contrasté, généreux pour la saison sur le Nord-Est mais très faible de la frontière belge au val de Loire.

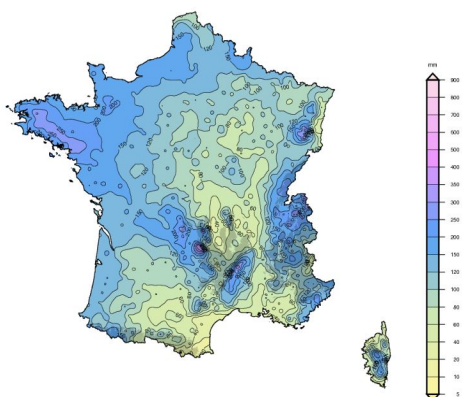
L'excédent a dépassé 10 % par endroits de l'Aude au Limousin et à la Savoie ainsi que sur le nord de la Bretagne et de la Corse. Il a généralement atteint 20 à 40 % du nord de l'Auvergne aux frontières du Nord-Est, voire localement plus de 40 % sur la Franche-Comté et jusqu'à 60 % sur le nord de l'Alsace. En revanche, le déficit a localement dépassé 10 % sur le Sud-Ouest, la Corse-du-Sud et le Lyonnais. Il a atteint 10 à 30 % de l'est de l'Occitanie à la région PACA ainsi que de l'Indre-et-Loire aux Hauts-de-France et aux Ardennes. Il a dépassé 30 % sur le nord du Centre-Val de Loire. L'ensoleillement a été plus conforme à la saison sur le Cotentin et les régions atlantiques.

Le soleil a ainsi brillé 89 heures à Strasbourg (Bas-Rhin) et 118 heures à Carcassonne (Aude) mais seulement 40 heures à Blois (Loir-et-Cher).

### Précipitations

Cumul mensuel des précipitations  
France

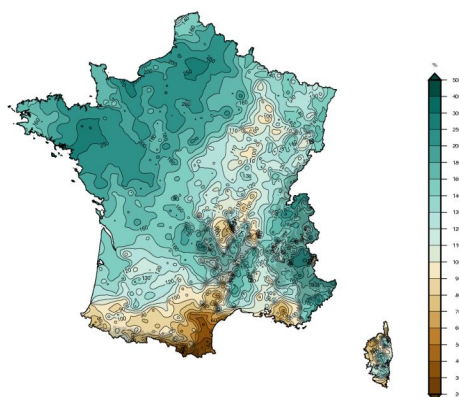
Janvier 2025



Edité le : 02/02/2025 - Produit élaboré avec les données disponibles du : 02/02/2025 à 09:31 UTC

Rapport à la moyenne mensuelle de référence 1991-2020 des cumuls de précipitations  
France

Janvier 2025



Edité le : 02/02/2025 - Produit élaboré avec les données disponibles du : 02/02/2025 à 09:31 UTC

Les passages perturbés, très actifs sur le Nord-Ouest, se sont succédé du 1<sup>er</sup> au 10 puis du 21 au 31 occasionnant des crues et inondations historiques en fin de mois sur les départements de l'Ille-et-Vilaine, du Morbihan et de la Loire-Atlantique placés en vigilance rouge « crues ».

Ils ont été plus fréquents que la normale sur une grande partie du territoire, notamment sur l'Alsace, l'ouest de la Corse, le sud du Massif central et des Alpes à la Provence avec 10 à 15 jours de pluie ainsi de la frontière belge à la côte atlantique avec 15 à 18 jours de pluie. En revanche, on a rarement enregistré plus de 5 jours de pluie autour du golfe du Lion et sur le nord-est de l'île de Beauté.

Les cumuls pluviométriques, inférieurs à 50 mm des Pyrénées-Orientales à l'ouest de l'Hérault ainsi que plus localement sur l'ouest d'Auvergne-Rhône-Alpes, le sud de Midi-Pyrénées et le nord-ouest de la Corse, ont généralement dépassé 100 mm sur le reste du pays. Ils ont atteint 150 à 250 mm, voire ponctuellement plus de l'ouest des Hauts-de-France à la Bretagne et aux Pays de la Loire, du Limousin à l'ouest de l'Auvergne, sur les Ardennes, les Cévennes, les massifs des Vosges, du Jura et des Alpes ainsi que plus localement sur l'ouest des Pyrénées et la montagne corse.

La pluviométrie a été excédentaire excepté des Pyrénées au sud-ouest du Massif central et au golfe du Lion ainsi que très localement sur l'Auvergne, le sud de la Provence et le littoral corse. Les cumuls ont été une fois et demie à deux fois et demie au-dessus de la normale sur les Alpes, l'Alsace ainsi que du Limousin au sud de l'Auvergne et aux Cévennes et jusqu'à trois fois par endroits sur le quart nord-ouest. À l'inverse, le déficit a dépassé 40 % sur l'ouest du Languedoc-Roussillon, voire 70 % sur l'Aude et les Pyrénées-Orientales.

Avec plus de deux fois la normale à l'échelle du département, l'Ille-et-Vilaine, la Loire-Atlantique, le Maine-et-Loire et l'Orne ont connu leur mois de janvier le plus arrosé sur la période 1959-2025.

À l'échelle de la France et du mois, la pluviométrie a été excédentaire de près de 50 %, classant janvier 2025 au dixième rang des mois de janvier les plus pluvieux depuis 1959.

\* moyenne de référence 1991-2020